

hláska H

Cena 10 Kč

Popis Zelené Hory a Plánice

J. Smitka — P. Rožmberský

Ve Státním oblastním archivu Plzeň (pobočka Klatovy) je pod inv. č. 3406 (fond Velkostatek Zelená Hora) uložen útlý svazek formátu 300 x 105 mm, na jehož obálce (šedý ruční papír s vodotiskem "I") je napsáno: "cc. 1600". Toto datování je přeškrtnuto a vedle stojí: "1578". Přeškrtnutí a nové vrocení je provedeno tuškou. Jinou rukou dále: "Horní zelená". Pod tím: "Na Zeleno horzu". Pod tím opět jiným rukopisem a přeškrtnuto: "Horní zelená". Pod tím asi v třetině stránky velké a výrazné: "k 6". Na dolním okraji stránky: "VS Zelená Hora – inv. č. 3406" (tuškou).

Na zadní straně svazku na horním okraji stránky je nezřetelné "F 52" a asi v třetině stránky stojí: "Popis panství: Zelená Hora na l. 3 – 17a a Plánice na l. 17b – 23. Kolem r. 1600. 1578.". První letopočet je přeškrtnut, druhý naopak podtržen.

Za nejstarší přepis lze považovat "Na Zeleno horzu" a "k 6", ovšem písmo není totožné s písmem uvnitř svazku. Jde snad o přepis zelenohorského úředníka z doby, kdy byl Popis uložen v tamním zámeckém archivu. Ostatní přípisy, vzhledem ke kulatým razítkům "Archiv musea král. čes." na titulní, zadní i na některých dalších stranách svazku, jsou dílem archivářů, zrovna tak jako datace Popisu. Nejmladším přípisem je označení nynějšího uložení písemnosti.

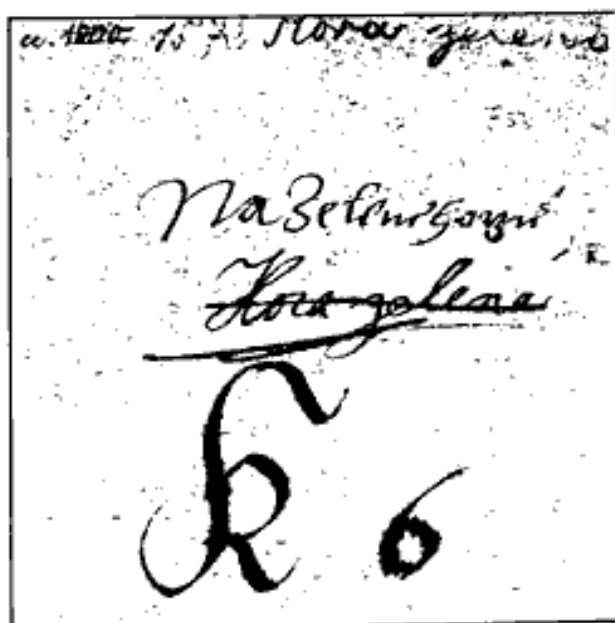
Další stránka, následující po straně titulní, je prázdná a vlastní text Popisu začíná až na třetí straně. Pro naši potřebu jsme si strany s textem očíslovali (str. 1–41). Stránky textu jsou pro orientaci (podobně jako ve slovnících) nadepsány a nadepsání je od ostatního textu odděleno čarou. Samotný text je členěn buď celými řádky, slovy či jen částmi slov napsanými větším či tučnějším písmem, nebo čarami. Toto členění jsme se snažili dodržet.

Z textu jsme odstranili speřky, doplnili háčky a čárky, interpunkční znaménka z velká písmena a přizpůsobili jej tak dnešnímu jazyku. Zachovali jsme však ráz staré češtiny. V případech, kdy byl převod do

moderního jazyka ne zcela jasný, nebo kdy šlo o chyby písaře, jsme ponechali původní text v uvozovkách. V závorkách jsou naše domněnky správného znění, popřípadě doplnění chybějících slůvek a také stránkování.

Popis Zelené Hory (okr. Plzeň-jih) a Plánice (okr. Klatovy) začíná v obou případech velmi stručně pojatým popisem panství, po němž následuje podrobný soupis movitého majetku na panských sídlech, dvorech a mlýnech. Neobvyklé výrazy jsme se nepokoušeli vysvětlovat, blíže se nevyjadřujeme ani k dataci Popisu. K jakému účelu byl tento inventář pořízen, nevíme. Domníváme se, že jde (spolu se jmény osob a s názvy místností na zelenohorském zámku a plánické tvrzi) o vhodná témata na dílčí studie.

Horní část titulní strany Popisu



K Zelené Hoře pozemský statek

(nápís str. 1)

Zámek Zelená Hora, s pokoji vnově vystavenými, jakž sám v sobě postavený a zavřený jest.

Dvorové poplužní tři k témuž zámku přináležejí s dědinami, lukami, lesy, porostlinami, rybníky, řekami, potoky, s jedním pivovarem, dvěma vápenicemi, voborou ohrazenou a zvěří vysokou, což k tomu zámku Zelené Hoře všelijak přináleží.

Město Nepomuk, v něm lidí osedlých jedno sto padesáte tři.

Vesnic, kteréž k tomu panství zelenohorskému přináleží, větších a menších, jest třicet a tři. V nich lidí osedlých třista padesáte tři. A na jednotách lidí osedlých vošmnácte.

Rybníkův větších i menších devatenácte, z nichž nasazenejch na kapry sou čtyři, nasazenejch na plod devět, spuštěnejch šest.

Svrchní statek na Zelené Hoře

(nápís str. 2 a 3)

(str. 2)

Na zámku Zelené Hoře. Nejprv veden sem do světnice u vrat dolejší, v ní sou stoly tři. Naproti tomu komora, v ní jest almara prázná, hákovnice čtyry, voštíp jeden, halapartna jedna, sudlice jedna, bot loveckejch patery, nádobí staré sešlé na zadní koně dvoje, kratce na rozdělání vápna dvě, lopaty železné tři, rejče čtyry.

V světnici nad vraty: tabule dlouhá se dvěma truhličkami vytahovacími, stolček jeden, židlička jedna, umyvadlo cínové na stěně jedno, rohův jeleních pár. V kancelářce stolček.

V komoře naproti tý světničky: lože čtyry, peřiny mytlinkové spodní čtyry, podušek takovejch vošm.

(str. 3)

(V) **veliké spížerné** proti kuchyni: **Truhla** dvou loketní bez zámku, v ní je svícnu mosazných a cínových do kostela na voltář pět, též dva maličké svícny mosazný, svéc voskovejch napálených sedm. Truhlík kovářskej starej, v něm nádobí starého kovářského sedm kusův, nákovadno jedno, rohatina kovářská jedno, kleště patery, kladiv devět, kratečka jedna, lůžka dětinská s mřížkami rozbořená dvě, formy k dělání svíček hliněné dvě a dřevěné dvě, pytle starý dva, dvíře železné staré s dvíma panty jedny, sýrův šest, kozly železné do "kunie" (kuchyně?) dva, rožny veliké železné čtyry, rohatiny obilné větší a menší dvoje, motovidlo jedno, kád' stará k soli jedna, troky velké jedny, zelí sekaného sudy čtyry, svícen plechovej na louč, kolovrátkův pět, stoly bez noh dva. **Truhla** půldruhého lokte, v ní femenného nádobí nového: náhlavkův dvacet, votěží devatenácte, zadního nádobí šest, na přední koně štvery. **Loketní truhlice** s zámekem, v ní polštářček (z) popelatýho barchanu starý jeden a též takové poduštičky dvě,

Na Zelené Hoře svrchní statek

(nápís str. 4-5, 6-7, 8-9)

(str. 4)

aksamitovej birýtek starej dětinskěj, pásu aksamitovýho půl zlatými pasovaný. K "witij" (pití?) rozličného nádob padesáte čtyři, motyček větších i menších vošm, džbán měděný kropený k "witij" (pití), hachlí na koudel šest, hřebenu vošm. **Almara** velká u dveří, v ní brdo na ručníky jedno, kolovrátek na cívky železný, "sspir" lisu tkadlcovský jedno, provaz ličenej k studnici. Tabule s podnožím prosté tři, hrnec měděný s ušima jeden, žokův na vlnu pět, kotlík starej (s) sírou.

V spížerně menší: sekery řeznické dvě, štok k sekání masa jeden, tabule jedna, truhličky dvě na koření, jedna zamčítá a druhá s řetízkiem, v nich trochu koření, hrnců polývanejch i černejch s potřebou, svícen plechový jeden, lucerna plechová jedna.

Krabice zapečetěná vokrouhlá jest mi dána a v ní klíčův od pokojův třinácte, též jedna klíčka. Tu sem odpečetil.

V světnici veliké dřevěné nad spížirnou:

(str. 5)

kotel měděný k praní s tryfusem železným, hrnec k pálenímu s alambíkem měděný, svícen starej zlámanej mosaznej s vošmi miskami, kahanec velkej plechovej s rukověti, svícen na louč železný o devíti cívkách, pantův pocínovaných jetelovanejch tři páry a skopky kním tři, železa starého neužitečného na starém plechu čtvernohém, svícen mosaznej rozbořenej visutej s pěti miskami, truhly dvě listův poselacích a register a počtův některejch předešlých i s vruby, třetí truhla s registry starého Johanesa písáře — ty tři truhly nejsou zamčenej. Truhličky dvě s panenskými věcmi, korbička na "saynky" (sáňky?) stará, aksamitem futrovaná, v ní kněžské knihy rozličný a kázání psaná. Truhlička prostá, v ní nějaká semena zahradní a lejakés chamradí. Soudek barvy na koně k barvení. Truhla za kamny rozbořená bez víka, v ní formy cínovejch na lití lektvaří sedm. Kolovrátek malej na stůl volovem zalitej. Truhlička prázná s panty železnými na klenoty. Truhla žlutá bez klíče, v ní kalich stříbrnej pozlacenej s patinou, kříž měděný pozlacenej a v něm skla zasazený, krabička dřevěná s hostiemi, tobolička aksamitová zlatohlavem červená, v ní roucha se zlatem a červeným hedbábím vyšíváná, druhá zelená tafatová, v ní také linteamina,

(str. 6)

třetí krabice modrého aksamitu s jednou plenou, ornát brunátný aksamitový s zlatohlavovým křížem, též takovým "womieralem", alba s zeleným zlatohlavem, štuly tři a manuály, ornát zlatohlavovej červeněj aksamitem protykovanej, vomíral karmazivej červeněj s perlami a zlatými šfúrkami, alba s zlatohlavem, ampulky cínové čtyry, komže jedna, na oltář ubrusův zlejš i dobrejš vošm, přikryvaček na půlpity pět, firhank "pendelni" starej zlatohlavovej, pouzdro

k záponě zlaté prázdné jedno, druhé pouzdro pídi zdýli aksamitem futrované k prstenům prázdné. Truhla dvouloketní, v ní rozličně starejch šatů a kožichův sešlých, kousky a rozparky. V truhle dlouhé pruty obité a vnitř plátnem futrované aksamitu červeného z starého šatu rozpáraných kusův šest, uzlík "tkaynček" (tkaniček?) spáraných starejch z šatův po kusích, "tkaynček" červených aksamitových s zlatými nitmi otočovaných svazček, kabát bílej plátěnej bez rukávův jeden, druhé s rukávy, pár rukávův černých protykovaných starejch, kolár aksamitový černej otřelej a rozpáranej, život plátěnej bílej bez rukávův, kus tykty černé staré.

(str. 7)

Šrejtýš velikej vokovanéj panny šlechtičny zeleným sukнем přikrytý, vobrázků tabulek jedenácte, hachlí na koudel šest, hřebenu štýry, škrobu půl košíku, svícny v stěně mosazné tři, stoly dva, futro kuní staré a sešlé s vobojkem, kůže vlčí celá, spratkův "gehenčzych" (jehněčích) vydělaných deset, sukna červeného okolo všech lavic na stěnách, šatů ložních panny šlechtičny ještě nezaplacenejch: peřin barchanovejch pět, plátěná šestá, polštáře barchanový štýry, podušek barchanovejch vosm, prostiradla přikrývací tři. V almaře velké s trojím půnebím až do stropu: střevíc aksamitovejch černých třinácte párův, červených tři páry, bílejš čtyry páry, tělních a popelatých dva páry, náhlavek s votěží žlutěj karmazinovej, futro kožené pozlacené na holspanť a k záponě veliké, vnitř aksamitem futrované a poduška v něm cendelinová z bavlnou, to jest prázdné, tři aksamitové váčky staré a votřelé s zlatými "pasomany", pasu černého aksamitu kus, botek králkejš aksamitovejch "kunim raji" (s kuními kraji?) pět párův, čizem koženejš pár, holstra aksamitná prázdná k ručnicím troje, náhlavek bílej aksamitovej votřelejš, náhlavek s votěží starejš (s) žlutými franžly.

(str. 8)

pár střemenův bílejš s červenějši starými aksamitnými střemeništi, tři kusy řemeni aksamitem potažené od nějakého nádobi, pošva žlutá aksamitová bez kordu stará, plechův k sedlu ecovanejch s pozlacenými spřezkami devět kusův, růžky pozlacené danielový pár, rapírček s tulichem pacholecí z aksamitovejch pošvami, lučiště turecké s toulem a šipkami, vostruh bílejš dva páry, pavyza jedna, sedýlko červené pacholecí bez rystunků, sedlo staré černé aksamitové a dek na něm kožený bez rystunků, sedlo žluté aksamitové s dekem, sedlo bílé aksamitové s dekem, sedlo sukнем potažené, mečik k turnaji (s) aksamitovou pošvou zrzavejš, "wožydly" dřevěnejch, na kterých někdy šaty visely, visí v tý velké almaře čtyřiceti a tři, firhankův popelatejš plátěnejch na prutech železných, které před šaty někdy visely, sedm. Hákovnic železných větších a menších vosmnácte, rohův jeleních čtyřiceti sedm párův, třešní suchejš v sudu půl druhého strychu, broskví suchejš v truhlici, almara s deseti hrci zelenými prázdnými, šenktyš malejš.

Před tou světnicí truhla veliká vokovaná nezamčená prázdná, truhla stará vylámaná se dvíma almárkami, "saynky" prosté, třetí truhla s vylámanejm víkem prázdná.

(str. 9)

V hostinici pod starou holomčí světnicí: loží vosm, poslamek šest, peřin spodních sedm, polštářův plátěnejch sedm, podušek plátěnejch štrnácte, peřin svrchních sedm, na vosmém loži: spodní peřiny mytlinkový tři, svrchní plátěný tři, podušek mytlinkových šest, polštáře mytlinkový tři, to všecko staré a sešlé.

V světnici velké čelední: stoly štýry, židle dvě, svícen mosazný visutý se tříma cívkami, hrnec měděnej v kamnách, k nalívání hrnek jeden, virginály dva. Před světnicí lucerna sklenná visutá zlá. V knížecí kuchyni kotlíky k praní dva — jeden zazděnej a druhé malejš.

Cínové nádobi kterého se ustavičně potřebuje od děvečky Marty: mis velkejch štýrymécitma, menších dvanácte, prostředních dvanácte, ušatejš hlubokejš šest, talířův starejš i lepších štýrymécitma, slánky vyřezané z vorly dvě, svícnu deset — mosaznejch šest, plechovejch čtyři, hrcův cínovejch vosm, konví pinetních starých sedm, poloupinetních šest, žedlíky dva, flaše cínové tři, "klytfany" mosazný tři.

Na Zelené Hoře svršky

(nadpis str. 10–11, 12–13, 14–15, 16–17, 18–19, 20–21, 22)

(str. 10)

V pokojích panny šlechtičny: v světničce stolečky sukнем potažené dva, židla jedna, rohý jelení jeden, kolovrátky dva. V komůrce almara, v ní kolovrátky tři, v druhé "umhonk" červeněj harasovej okolo lože, druhé malejš modrej, lůžko s zeleným "umhonkem", holspanť se zvonci, šatův ložních na dvou ložích: peřiny plátěné dvě, mytlinková jedna, polštáře tři, podušky dvě, peřiny svrchní sešlé dvě.

V kuchyňce dršlákův pět a velkej z bílého plechu jeden, lžice měděná k brani vody jedna, lžička mosazná malá jedna, kruhadla na koblihy mosazná dvě, "medeyncze" (měděnice) mosazný štýry, pánviček devět, kruhy pod mísy mosazné štýry, necičky (z) měděného plechu sedm, lopata železná pro uhly jedna, "medeyncze" plechové štýry, slánek plechovejch na mouky pět, lžic plechovejch šest, pánvičky štýry. V jedné almaře z mřížkami zapečetěnej nádoby cínové (a?) sklenné s líkaškými věcmi.

(str. 11)

V světničce a sklípku Její "oti" (nad řádkou, zkratka slova Milosti) paní. Ty pokoje zamčené a zapečetěné sou a odevřiti se nemohly a poněvadž paní Bohunka vod těch pokojův klíče má a na ten čas před rukama není, poručeno jest, aby když přijede, ouředníkom zelenohorskej je zodmykala a co v nich jest popsati dala, což oni hned zase zapečetiti mají.

(Následuje prázdné místo, asi třetina stránky)

V komoře před železným sklepem u Marty děvečky: lože čtyry, peřin plátěnejch vosm, polštářův čtyry, podušek vosm. Více lože jedno, polštář jeden, peřina jedna. **V truhle (v?) almaře ubrusy:** slizkej jeden, cvilinkových tenkých deset, hrubšího cvilinku třímecítma, kmentový čtyry, domácího plátna devatenácte, lněných tenčích sedm.

(str. 12)

Ručníkův kmentových dvanácte, cvilinkových třiceti pět, sliskejch čtyry, lněných vosm, ručníky od "payní" (paní) Bohunky třinácte. Servitův damaškovéjch dvanácte, nydranskejch dvanácte, obyčejného plátna čtyřicetitři, sliskejch čtyřiceti, cvilinkovéjch sto třiceti sedm. Povlečení na ložní šaty vetché a sešlé: cích na svrchní peřiny tenkých sedm, tlustých šest, tlustejch třinácte, cejšek tenkých na peřiny strhaný i lepších sedmnácte, na podušky tlustých vosmmecítma, na polštáře sedm. Kolovrátky tři, mandl velikej jeden, almary tři, truhla jedna, měděný hrnc do stolice, prostiradl přednějších zlejš i dobrejš sedmnácte, na čelední lože dvamecítma.

Sklep velkej jinak železný. Lžic stříbrnejch deset, tři pytle strychové a v nich lněná semena, sejrů velkejch vosm, smetaniček v pytlíkách pět, másla hrudek deset,

(str. 13)

lnu dělanýho soudky dva, truhlice půldruhý loketní, v ní drobet svíček, truhlice koží potažená stará odevřená, v ní dva kousky starého planého aksamitu a dva kousky stříbrohlavovéjch "kaliotek". Pouzdra dvě s vosmi cínovými flašemi, "alambiky" cínové k pálení vod dva, hrnce k nim měděné čtyry, mejdla v kusech za půldruhýho kamene, štanda na nohách cínová velká, druhá prostřední a třetí menší bez víka, stůl "smaudrzyčzky", hrnc měděný s kruhem, krabice prázdné malované dvě a třetí maličká s "klozercztem", medu vědyrko asi ve dvacet žedlíků, plátna česanýho trouba celá, hřebnýho a cvilinku půl třetí trouby, konopných žemlí vosmnácte, přediva nedělanýho svazků jedno sto a dva, lnu nedělanýho žemliček malých čtyřiceti šest kop, "medeyncze" (měděnce) mosazná jedna, truhla velká tři loketní, v ní jest tkalcovskejch brd a paprskův devatenácte kusův, "skleyncz" (sklenic) složenejch ve dvou koších, truhla nezavřená dvou loketní, v ní dva pytle poloustrychové semena cibulného, rohy jelení čtyry. **Nádobí cínového ve dvou velkejch almarách:**

(str. 14)

mis velikých třiceti jedna, prostředních jedno sto šestnácte, menších padesáte sedm, křenových čtyřmecítma, talířův bez pouzder po dvanácti na stůl se štrnácte stolů a čtyry malé talířky víc, umyvadel s "medeynczemi" vosm pářů, flaše tři, konvic po vosmi žedlicích šest, prostředních deset, žedlíkův i jiných konviček malých čtrnácte, hrnců cínových k luži sedm, svícňův čtyřmecítma, "ssaluw" šest, lampičky dvě,

nádoby k letvařím dvě. **V třetí almaře "skleyncze" (sklenice) k pití a některé povrhle kusy pokliček a jiných "skleyncz", umyvadlo hliněné s měděnicí modrou, též takové džbánky čtyři cínem oblité. V čtvrté almaře kalichy dva s patinami dvěma pozlačený stříbrný.**

Pokoje, kterých pan Vondřej z Šternberka užívati ráčí: V světnici velký stoly s kobercí dva, stolice pletené černým aksamitem povlečené tři, čalounův na stěnách koženejch zlatem malířským s květy vytlačených devět kusův, židle jedna.

(str. 15)

V sklepe z té světnice stolček malej s kobercem, stolice pletená aksamitem červeněm povlečená, firhank na lože tykytovéj tělní barvy, též "omodraczy" takový tykytová prošívaná, koberec starej na zemi zelenej, čalounův též koženejch na stěnách těm v světnici podobnejch sedm, tabulky "kontrfatu" čtyři, "koltra" plátěná malovaná na stěně jedna, lože jedno. (V) **menší světničce páně: stoly dva, koberec na stoly tři, okolo stěn starejš kobercův tři, židle jedna a druhá malá, stolice stará koží povlečená. **Menší sklep z též světnice:** almara fládrová prázdná se čtyřma dvířčkama zamčítá, firhank zelený tykytový, stolček jeden, lože dvě, žoky slámou vycpané dvě, "modraczy" (matrace?) s popelatýho barchanu jedna, peřiny spodní barchanové dvě, polštáře barchanové dva, podušek barchanových čtyry, svrchních peřin v tenkých sypcích dvě, prostiradla tlusté dvě.**

Palác velikej, na něm stůl jeden, svícen mosazný visutý vo devíti cívkách.

(str. 16)

V světnici za palácem: stoly dva s jedním kobercem, židla šest, před palácem lucerna sklená visí.

V třetích pokojích. V světnici velké stůl s kobercem, židla a stolička, firhanky zelené harasový tři. **V komoře z té světnice** rohy jelení dvoje, stolice červená pletená jedna, stůl jeden, lože tři, žoky slaměné tři, peřiny spodní barchanové tři, polštáře barchanový tři, podušek barchanovéjch šest, svrchních peřin v tenkých sypcích tři, prostiradla tlustá tři. **V světnici menší stůl s kobercem, židly dvě a jedna stolice, firhank jeden u voka zelený. V komoře zadní z té světnice** lože tři, spodní peřiny barchanové dvě, peřina plátěná jedna, polštář plátěný jeden, barchanový dva, podušky barchanový tři, plátěné dvě, peřiny svrchní dvě, prostiradel přikrývacích tři. **V almaře v též komoře povlečení tenších:**

(str. 17)

firhank zelený okolo lože, prostiradel sedmdesáte šest, jinejš novejš (a) starejš tlustejch štrnácte, cích velkejch sedmmecítma, cíšek malejšch šedesáte vosm, cíšek s polštářův třiceti a sedm, s "tkanczemi" (tkanicemi) cíška jedna, tlusté tři, jinejš cíšek s "tkanczemi" "sedmaczte" (sedmnácte), ubrusův nebílenejšch deset, jinejš třiceti pět, ručníkův padesáte dva, tlusté tři,

Wazelerne hony

W swietnicy zapalagen
Stoly dwa bagedim kobezem
zidky šest
před palagen lugerna 6 flonna

Sizny

firhank zelny okolo loze
prostiradel sednidfate šest
zynech norweych staroach klisfych
sternacke
zych welkych sedmneqytma

Horní část str. 16 a 17 s nadepsáným stránkem.

servitů jedno sto a třiceti. V druhé almaře též v tom pokoji ve zdi: firhank rouškovéj bílej okolo lože, prostiradl vosm, cích na peřiny devět, cíšek malých na podušky padesáte a čtyry. V třetí přihradě prostiradel dwaceti, cích na peřiny třinácte, cíšek na peřiny vosm, na polštáře šest, tlustých na peřiny šestnácte, na podušky dwaceti. Stoly před pokojem dva.

Čtvrté nejhořejší pokoje. V světnici velké stůl a dvě židle, malá a větší. V komoře z té světnice lože čtyry, žoky slaměné vycpané čtyry, peřiny spodní cvilinkové s modrými pruhy tři a bílá jedna, polštáře bílé cvilinkové tři a s modrejmi pruhy jeden,

(str. 18)

poděšek bílejších plátěněch šest, s modrejmi pruhy dvě, peřiny svrchní čtyry, prostiradla příkrývací čtyry. V světnici menší stůl jeden, stoličky malé dvě, jedna židle. V komoře z té světničky: v almaře při loži velkém firhanků červených harasovejch na čtyry lože a modrej harasovej firhank, dva zelený harasový firhanky, lože tři, žoky slaměné tři, peřina barchanová spodní jedna, plátěné dvě, podušky barchanové dvě, plátěné tři, peřiny svrchní dvě, prostiradla příkrývací dvě.

Ze nejhořejším palácem (ve) veliké světnici: mědlíc a trdlíc dwamecítma, stavy dkadlicovské s potřebami čtyři. Pod krovem zbroje na čtyřiceti pacholků pěších, dva celé kyrysy, žita ssutého na palácu šedesáte a sedm strychů

Na pavlačích za kostelem: lože dvě za dvich šatů ložních — peřin spodních dvě, polštáře spodních dva, svrchní peřiny dvě.

(str. 19)

V komoře Václava ouředníka: lože jedno, peřiny dvě, polštář plátěný jeden, podušky dvě. **V Říhově komoře:** lože jedno, peřinky dvě, podušky dvě, polštář jeden. **V kanceláři:** lože jedno, žok slaměnej jeden, "modraczy" (matrace) barchanová jedna, peřina barchanová jedna, polštář barchanovej jeden, poduška barchanová jedna.

Kuchyně zámeční: zvonec jeden, moždíf velikej okolo dvou centnýřů, druhéj moždíf malej s palicí železnou, kotlův s kruhy starejch devět, starých

sešlých malých šest, pekáče měděný dva, pánvi dortový dvě, příkrývadlo měděné jedno, plechy železné tři, dršlák starej ušatej sešlej jeden, druhéj pocinovanéj s rukověti, nálevka ruční na vodu, kotly pro psí polívky staré dva. **Od železa:** pánvic všelikejch pět, rošty dva, rožny veliký dva, malé čtyry, kozlíky pekáče opálené čtyři, kozly velké pod dříví dva, lžic celejch tři a děravejch dvě,

(str. 20)

sekáče dva, udici k vybiráním masa, forma voplatková železná jedna, struhadlo na sejr jedno. Almara stará nezamčená.

Komora nad kuchyní nejvejše: kotlíky mosazné na nohách čtyry, měděnej jeden, sešlý zavřený dva, škopky měděné pocinované dva, "medeynček" na smēs mosaznejch sedm, pánvi železnejch pět, lžic železnejch kuchyňskejch čtyry, kotlův s kruhy největších a menších, prostředních a malých, vše pocinovaných, dwaceti a sedm, flaše veliká vojenská na stolní potřeby strojená opotřebovaná prázdná zrzavá, vanička vodní měděná, duršláky cínované velký a malý dva, necky pod "pečzyty" měděný jedny, dortové pánve dvě, plechy tři, příkrývadla plechové dvě, rošt vo jedenácti prutech jeden, svícnu plechovejch sedm, pouzdra k záponám a halspantům prázdné zlatem malířskejm tlačené tři.

V kovárně: kladiva tři, "ploczku" nejthamrů čtyry, klešti pět, nákovadlo stranovní jedno, hřebovna, rohatina, průbojův sedm,

(str. 21)

nithamr jeden, klišťe prosté hřebové dvoje, klišťe do vohně a z vohně i kolní sedmery, šparníků šest, hřebovny tři, pilník, rašple, sekáč, rožeň, štvoro toho, sekáče tři. Před kovárnou kol starých sjezdělých (z) vozíků sedm.

V pekárně: kotel měděný na vodu.

Na vobročnici: nebozez k vrtání trub k vedení vod jeden, též vřetenno bez vostří jedno, provaz krykovní přeznej jeden, řešeto struněný na písek k prosívání jeden, klišťe kerejmi se kámen na stavění táhne jedny, řetěz s panty k truhlám kterými se vápno k stavění táhne pět, mříže stará s sekanými pruty železa

čáslavského svazky dva. Žita na též vobročnici na dolejších půnách osmnácte kop a šesnácte strychů, na hořejším dvanácte kop třiceti dva strychy, semence sedm a dvaceti strychů, hrachu osmdesácte strychů.

Nad vobročnicemi pod krovem koží hovězí třinácte, teletiny čtyry, svinská jedna.

(str. 22)

V kostele síry soudek věrtelní. Na kostele žita šest kop padesácte pět strychů, vovsa čtyry kopy dvaceti šest strychů. **Vazby všeliké ty sou všecky** naskrze sešlé a strhané a neužitečné, nevod velký jeden, plodovej druhej, "dorzek" k lovení třetí, sak zlej, keser mírnej, džber mírnej a jiných džberů k nošení ryb šest, tenat velkých zvířecích se tři vozy a ty pro zlé "wobrwé" i sešlou vazbu líčeti se nemohou, zajecích shnělejších třiceti, rybních voznic šest.

Sklepy pod zemí: piva starého polouvozi jedno, vandlička a škopek měděný pocínovaný, vobruč železný na stahování sudů, lopata železná. **V druhém sklepě** vína bílého dvě desítky, červeného dvě desítky a jeden soudek ve čtyry vědra.

Ve dvořích k témuž zámku náležitých svršky.

Ve dvoře pod horou

(nadpis str. 23)

(str. 23)

V světnici stůl jeden, hrnec v kamnech měděný, hrnců mlíčných měděných dva a třiceti, brus točící velikej jeden, koryto na mláto jedno, "sstrokwás" jeden. Krav dojných třiceti, jalovic tříletých sedm, dvouletých dvanácte, ročních osm, volkův ročních deset, voły tyrolské dva, krávy tyrolské tři, jalovic (tyrolských) šest, krmnejch volův šest, tele roční krmné jedno a druhé též krmné v půl létě, sviní větších i menších sedmdesácte, husy plemenný i s housary devět, slepic i s kohoutem dvanácte, koně dělný s nádobím čtyry. Vozy vokované tři, kola nevokovaná čtyry, rubačky dvě, řetěz železný jeden, pily dvě — jedna větší a druhá menší, lopaty železné čtyry, vidly hnojné železné čtyry, kolečka "kolymahy" šest, pytlův strychovnejch sedmnácte, motyka (s) sekerou jedna. Šatův ložních: peřinky votřhané dvě, podušky z votavy nacpané tři. Almara nezamčená v domu jedna.

Ve dvoře pod horou svršky

(nadpis str. 24)

(str. 24)

zámky visuté "ostodol" (od stodol) dva, sýrův dvanácte, "wčzelely" (včeliny?) devatery. V stodole žita nemláčeného perna prostřední nad zátyní, vovsa tři "čzwrti" (čtvrti) perny. **V pivovare** pánev velká měděná dobrá s jiným nádobím pivovarským, sudy smolnými i jinými kádmi, toho s potřebou várky jest. Více sládek má pilu jednu, sekeru rubačku jednu, klín železný jeden, pytlův sladovejch dvanácte, strychy s kruhy železnými dva a třetí "spadnij", čtvrtí strychovní jedna, spodní jedna. Sladu ječného se

třinácte várek a šest strychů, sladu pšeničného třinácte várek a tři čtvrtě, chmele letošního všecká suma.

Ve dvoře Želvic svršky. V světnici stoly dva, v kamnách měděný hrnec, hrncův měděných k mlíku sešlých patnácte, kotel s kruhem měděný jeden, sekery rubačky dvě, ruční široká jedna, kladivo s babkou klepací, nebozezy dva, dláta dvě, nůž struhací jeden,

Ve dvoře Želvic svršky

(nadpis str. 25, 26)

(str. 25)

houže od nákolesníka železná jedna, pila velká jedna, řetěz železný jeden, motyka jedna, vidly železné dvoje, rohatiny větší a menší dvoje. Šatův ložních: peřina s povlakou mytlinková jedna, prostiradlo jedno. Stoličky řezací s nožem na řezanku, zámky k stodolám a k pinvici visuté pět, vozy vokované s vahami vokovanéjmi dva, nákolesníky s náradníky dva, plough "železy" jeden, kolečka "kolymahy" okované dvě. Koně staré a sešlé čtyři, chomouty s nádobím čtyři. Krav dojných třiceti, jalovic k třetímu litu jedenácte, dvouletých deset, bejkův letošních štrnácte, tříletých "weyrzeček" (výřezek) jeden a bejk druhej, starej bejk jeden, bejky tažné dva, sviní plemenejch devět, vepř jeden a druhej kanec, prasat ročních dvamecítma, letošních osmnácte, husí plemenných devět, husaři dva, husí mladejch patnácte, slepic patnáct, kohouti dva, vlaskejch slepic s kohouty devět. Smice velká a soudek k vrcení smetany, sýrův větších a menších devět, pytlův sešlejších sedm, strych s kruhem železným jeden.

(str. 26)

V stodole žita loňského i letošního v prostřední velké perně po kříže, vovsa tři čtvrti perny do křížův. Při tom dvoře na zimu vsito žita padesácte devět strychů.

Ve dvoře Vovčíně svršky. V světnici stoly dva, v kamnách měděný hrnec, koryto velké v světnici jedno, sekery rubačky dvě, ruční široká jedna, motyka (s) sekerou jedna, řetězy železné dva, nebozezy malé tři, dláto jedno, lopata železná stará jedna, vidly železné dvoje, rohatiny velké a malé dvoje, stoličky řezací na slámu dvě, nože k nim dobré i zlé tři, kosa travní jedna, pila jedna, hrncův měděných zlejších i dobřejch na mlíko patnácte, soudek na smetanu vrcení, brus točící sešlejš jeden, kladivo s babkou klepací, zámek k stodolám a k srubu šest. Ložních šatův: čeledních peřin nepovlečených strhaných tři, polštář též takový jeden, prostiradlo strhané. Pytlův zlejších i dobřejch osmnácte, vozův vokovanéjch dva, váhy vokované tři, rozporku jednu, nákolesníkův s náradníky pět.

(str. 27 — *neusudepsánu*)

plough s dvojími železy a houže železná, jha na voły s houžemi železnými a z řemením. Klisen dělných šest, hřbat dvou a tříletých šest, nádobí zadní dvoje a přední též dvoje, to vše staré, volův tažných čtyry páry, krav dojných třiceti dva, jalovic tří letých osm, dvou letých dvanácte, ročních jedenácte, telat letošních

odsazenejch jedenmécitma, bejky dva, sviní všelikých dvamecítma, husí plemenných devět, housar jeden, pávův třinácte, slepic s kohouty štyrymécitma. "syrum" tři. Smice jedna, kbelce míry jedna, menší jedna a větší tři a čtvrtě jedna, sud na řídké pivo polouvozí a větel, chmelničné železné koly dva, kratce dvě, venhank k dobývání tyčí jeden. **V stodo-
lách žita perna z jedné strany plná do vrchu a z druhé až do křížův, pšenice nad zátyní napoli pod kříže, ječmene polouperny nad kříže, vovsa polouperny pod kříže, "chrachu" co by mohli mladci za tři dny vymlátiti,**

(str. 28 — nemadepádná)

vymláčenýho obilí (a) hrachu na půnebí čtyryceti a tři strychy. Všítyho obilí při tom dvoře: žita devadesáte pět strychů, pšenice šedesáte šest strychů. Vovec při tom dvoře "wgmeinu" (v jménu — jmenovitě) jest: bahnic tři sta čtyřiceti, skopců padesáte devět, jarlinků dvě stě padesáte.

Ve mlýnách k Zelené Hoře svršky. V Novém mlejně pět kol moučnejch s kamením sešlým a jinými všemi potřebami, na šestém mlejně kameny dva, svrček a spodek, ten ještě dostrojen není, kameny staré zbytečné tři, nový kámen jeden, zbytečný vřeteno jedno, kypřice jedna, pánvice jedna, vobruč na hřidel jeden a dva čepy, voškrdů pět, nosatce tři, motyka jedna, kramle železné dvě, sochor železný jeden, ventháček jeden, plech na rejč,

(str. 29 - nemadepádná)

klíč na šrouby k pile, pilník jeden, řičice drátová jedna, lejtrky staré a nové dva, čtvrtě jedna, násypky tři, měřice jedna, koryta "močyrna" na pšenici, žejbrovna jedna, vepřů na krmnice šest, plech na pilu návodní jeden s jinými k tomu potřebami, pila třecí na drva jedna.

**Ve mlejně v Klášteře pět mlejnu s kamením a jinými všemi potřebami, kameny zbytečné sešlé dva, sochory železné větší a menší tři, voškrdů pět, klamr jeden a ventháček jeden, kleště jedny, klíč od pily (s?) šroubem jeden, pilníky tři. V světnici stůl jeden, řičice struněná jedna, druhá prostá, "zeybrzyčzky" dva, násypků pět a měřice jedna, třičtvrtí tři, palice železná jedna. Pila návodní s jinými potřebami na hotově, vepřův na krmnice sedm. U pustého mlejna Komen-
dovského kámen sešlý.**

Pozemský statek k Plánici

(nadpis str. 30 a 31)

(str. 30)

Dvůr na Plánici. V tom dvoře přednějších pokojů, světnic, sklepů, komor s mírnou "potrzebu" jest. Těž ratejna s jiným ke dvoru náležitým stavením. A sladovna s pivovarem a což k tomu pivovaru přísluší, jakž týž dvůr sám v sobě postaven a zavřin jest.

K tomu dvoru dědiny a louky při městečku přiležící sou. Těž vovčín ničovský s poplužím, dědinami, lukami, porostlinami, rybníčky a potoky a lesy, též se

dvíma náhlebními mlejny i se vším což k tomu dvoru plánickému přináleží.

Druhej dvůr poplužní v Štipoklasech s dědinami, lukami, porostlinami, s jedním vovčínem i se vším, co k tomu dvoru přináleží.

Třetí dvůr na Nové Vsi v nově vystavený s vovčínem a dědinami, lukami, pustotinami, s jedním rybníčkem a lesy, s jednou vápenicí a lomem vápeným a což k tomu dvoru přináleží.

(str. 31)

Při dvoře plánickém jest městečko Plánice, v něm osedlých vosmdesáte osm. Více vesnic větších i menších dvacet šest, v těch vesnic lidí osedlých jest dvě stě třiceti sedm a na jednotách mlynářů pět. Rybníkův k tomu panství: na kapry nasazené dva, na plod nasazeno dva, na vejtah dva, spuštěnejch pět.

Svrchní statek na Plánici. V přednějších pokojích: v světnici velké brnění na sedm osob, ručnic dlouhejch pět, krátkejch deset, klíčkův k ručnicem roztrženejch i dobrých deset, ručnice staré sedlské dvě, hever formanský jeden, forem železnejch cihlářskejch šest a dřevěnejch šest, řemenného nádobí: náhlavkův devět a vohlaví dvě, nádobí zadní na koně tři, řemeny ke jhom čtyry páry, votěže dvě a dva páry "powodczu", šle dvoje, chomouty nové tři. Kotvy železné do studnic dvě.

Svrchní statek na Plánici

(nadpis str. 32-33, 34-35, 36-37)

(str. 32)

svícen mosazný vistutý rozlámanej s řetízem, stoly dva, lože prázné jedno, židla velká jedna, vědra kožené patnácte, koží rucejch "umrčzých" kusův deset, rohy jelení jedny, zděří do trub rourních vosmnácte. **V komoře podle světnice lože dvě, truhla dlouhá prázná jedna. V světnici prostřední obyčejné umy-
vadlo cínové na stěně z "medeynczy" (měděnicí) měděnou, stoly dva, židle dvě. V hořejší klenuté světnici stoly štyry. V sklepe proti tomu lože s nebesy tři, truhla prázná, almara prázná jedna, v druhé cínové nádobí toto: mis velkejch pět, prostředních jedenácte, menších dvanácte, talířův cínových dvamecítma, konve cínové veliké dvě, žedlíky dva, svícnuv vosm, mosazné dva, umyvadlo s "medeynczy", druhé na stěnu, nožův pouzdro jedno, čep mosazný k vínu.**

(str. 33)

V světničce nad kuchyní stoly. V komoře Její Milosti paní: lože s nebesy s červenými hasarovými firhanky, šatův ložních toto: poslamka jedna, peřin (z) tenkého mytlinku s modrejmi pruhy dvě, třetí peřina barchanová, polštář též s modrejmi pruhy a podušky dvě. Ložních šatův starejch potrhanejch a flekovanéjch, povlečenejch i bez povlak: peřin větších a menších čtrnácte, polštářův pět, podušek devět, prostiradl

Gwrdm statk

Gwrdm mosazny wisuty wylanna
 ney brytizkem
 Stoly dwa
 loze pragne gedno
 jydla warka gedna
 wiedzra lozorne patnaste
 lozy ruderch umrlych kusow dolet
 wohy gelanij gedny
 zdiany dotrub zairnich wosfuznaste
 wkonone podle gwrdm
 loze dwa
 truhla dakuha pragne gedna
 wswietniny prostrednij u
 byjorne wmywadlo gwrdm na
 stene gwrdm nuednau
 Stoly dwa
 zydle dwoje 1 1
 wkononyssy kowity swietniny
 Stoly styry
 wstlepe proti tomu loze sine
 bely ny truhla pragne
 alimata pragne gedna wdrude
 gwrdm nadobi toto mis wolkerych
 pice
 prostrednich gwrdm
 merssich dmanaste
 talymy gwrdm dmanasty
 konne gwrdm walye dwa
 jedny dwa
 Gwrdm wofu
 mosazne dwa
 wmywadlo gwrdm
 drube nastienu
 wozow gwrdm
 gwrdm gwrdm

tlustejch pět, ubrusů koupenejch dva, ručníky dva, jinejch ručníků tři.

V spižerně a v kuchyni i v přležícím sklepě: tabule jedna, stůl jeden, stolice jedna, truhla na vaření jedna, misník jeden, forma na svíčky jedna, lože s nebesy dvě, lože prostý jedno, truhle prázdné dvě. Cínového starého a sešlého nádobi toto: mís prostředních pět, jinejch na směs tři,

(str. 34)

křenové tři, talířů sedmnácte, konví třízedlíkovejch dvě, poloupintní vosm, hrnce k loži dvě. Umyvadlo s "medeynczy", hrnců měděnejch s ušima čtyry, s kruhem měděný jeden, rošty železné tři, rožňů menších i větších pět, kozly železné dva, pohrabáč jeden, nohy železné větší dvoje, menší jedny, sekera řeznická jedna, struhadlo plechové jedno, hachle dvě, svícny plechové tři, řezátko na zelí jedno, na mrkev čtyry, zámky visuté dva, moždíf velkej jeden a druhej menší s paličkou, almary v kuchyni dvě, kotly velké tři, kotlík s nohami k rybám jeden a s kruhy dva menší, s nohami tři menší, s kruhy zlé tři, dršláky měděné zlé dva a pocínované dva, pánvičky na nohách tři, bez noh menších dva, sekáčů čtyry, lžice železné dvě a jeden šufan, zelí sekaného desítek sedm,

(str. 35)

lucerna plechová zlá jedna, pytlův na vobílí sedm, žoků na vlnu pět.

Pod krovem: koží hovězí dvě, telecích pět, vepřové tři, skopovejch zbitých dvaceti, skopovejch (a) vovčí(ch) umrlejš čtyrceti dvě.

V světnici u vrat: tabule dlouhá jedna, stolice jedna. V kanceláři stolček s truhlicí vyťahovací, almara zamčítá prázdná, truhlice pěti štvrtí dvě.

Vazeb: tenat při tom dvoře zaječích zlejš i dobrejš vosmnácte, nevodů zlejš "snilejch" (shnilých) tři, taky též zlé dva, kesírky dva a jedna "watka", mímej sešlej jeden, vohnoutky tři.

V ratejně: v světnici stůl jeden, koryto k vodě jedno, hrnce v kamnách "miedina" (měděné) dva, hrček mosazný vody brát jeden, hrnců na mlíko měděnejch patnácte, lžice k smetaně jedna, dršlák plechovej jeden, brus velký točící s klikou jeden.

(str. 36)

Šaty ložní: peřinky nepovlečené dvě, polštář jeden, prostiradlo jedno, peřinky povlečené dvě, prostiradlo k tomu jedno, polštář koženéj "ssafarzu" (šafářův?) jeden, tvořidel lecjakejš dvanácte, srnice tři, soudky (k) tlučení smetany dva.

Krav dojnějch. Jalovic dvou a třiletý dvanácte, bejků dvou a třiletých třinácte, vejřezků třiletých

sedmnácte, dvouletých jedenácte, bejčky dvouletý dva, telat ročních šest a volův krmných vosm, volův tažných dva páry, svin všelikých šedesáte šest, vepřův krmných pět, husy plemený i (s) housarem šest, slepic se dvěma kohouty sedmnácte, koní dělných starejch spotřebovanejch s nádobím vosm, kleprlíky mladé dva, voslice s károu. Vozy vokované tři a bosní jeden se všemi potřebami, vozík "kočzy" jeden, váhy vokované dvoje, rozporky dvě, řetězů k vozům tři, klaničnický dva, závaží k fasunku,

(str. 37)

sekery rubačky čtyry, ruční široká jedna, pily velké dvě, malá jedna, nebozezy větší a menší čtyry, hák železný k lanu jeden, struháč jeden, vidly hnojný dvoje, lopaty železné pět, rohatiny železné tři a malé rohatinky jedny, skopávač jeden, hrábě železné dvoje, plouhy se všemi potřebami dva, nákolesníky s náradníky čtyry, náradníků starých zbytečných pět, provaz velké k vozu jeden, motyka jedna, špic jeden, rejc jeden, zvonec k zvonění na čeládku. V pekárně hrnce měděnej v kamnách, šornička železná jedna, díže dvě.

V pivovare: pánev s nádobím k pivovaru náležitým, kádmi, sudmi všelijakými, provaz k spouštění piva, kratce chmelničný dvě, koly železné dva, pytlů na slady jedenácte.

V stodolách: žita velká perna mezi dvěma mlaty nemláčeného do vrchu, žita druhá perna pod kříže,

Svršky ke dvoru k plánickému

(nadspis str. 38 a 39)

(str. 38)

pšenice zadní perna do polu křížem, ječmene půl perny, ovsů půl perny. V sítu na zimu při tom dvoře žita dvě kopě jedenácte strychů, pšenice vosmdesáte čtyry strychy jedna čtvrt.

Na vobročnicích sutého vobílí vyměřeného: žita sto (a) půlšesnácta strychů, též půl druhého strychu, ječmene šest strychů, hrachu sto vosmnácte strychů, vovsa deset kop (a) dvacetí půltřetího strychu, pohanky vosmdesáte půl páta strychu, semence třinácte strychů.

Na sladovně: sladův ječmených starejch loňskejch padésáte jeden strych, pšeničnejch s patnácte várek, chmele tohoročního všecek mírně se tři várky, smoly k požehání sudův vosm kamenův.

V vovčíně ničovském: v tom vovčíně na zimu "gmeynu" (jménem) zavřino vovec bahnic půl páta sta, "skopczo" (skopců) dvě stě třiceti.

(str. 39)

Mlejn hořejší: mlejn se tři kola se všemi potřebami jimiž se mele, palice železná jedna, sochor železný

jeden, voškrdů pět, kleště jedny, násypky dvě čtvrtně a mírka, "zeybrzyky" (žebříky?) nedobré dva, řešeto jedno, žejbrovny na mouky dvě, truhly do kterých se mouka zamyká dvě, kamení mlýnského zbývajícího: tři staré a jeden nový. Sekera jedna. V stodole u mlejna vovsa perna do "krzyžo" (křížů).

Mlejn dolejší: mlejn se třima moučnejmi koly a k tomu (se) všemi potřebami tři, kamení starého mlýnského: zbývajících čtyry a nové dva. Palice železná jedna, voškrdův šest, sekera velká jedna, násypky tři — čtvrtně jedna a dvě měřice, koryta na mouku dvě, žejbrovny dvě, "zeybrzyk" (žebřík) a jedna řičice staré.

Ve dvoře Štipoklasech svršky

(nadspis str. 40 a 41)

(str. 40)

V světnici stůl jeden, hrnce v kamnách měděná dva, židlička jedna, vidly železné tři, lopatky železné dvě, rohatiny jedny, nosatec a motyka, nebozezy větší a menší tři, stolice na řezanku dvě, nože k nim tři a kladivo s babkou, rubačky dvě, pila jedna, klín kalený jeden, senné staré kosy dvě. Herky s nádobím čtyry a hříbě, vozy vokované dva, váhy vokované dvoje a rozporka, nákolesníky a náradníky tři. Krav dojných dvacetí, telat dvouletých devět, letošních tříměcítma, bejk jeden, husy s housarem pět, kapounů loňskejch patnácte, letošních vosm. Ložních peřinek sešlejš dvě, polštář jeden, podušky dvě a třetí z vovavy, soudek na smetanu vrtící, syrečků čtyry. **V stodole** žita jedna celá perna a jeden stoh, ječmene půl perny napoli do "krzyžo" (křížů), vovsa půl perny do křížův.

(str. 41)

Při tom dvoře vosito na zimu žita padésáte dva strychy a tři čtvrtně, pšenice dvanácte strychů.

V vovčíně štipoklaském vovec "gmeynu" (jménem) jarlinků jest čtyři sta.

Dvůr na Nové Vsi. V světnici stolček jeden, rubačka a ruční sekery dvě, nebozezy dva, lopata železná a vidly železné, motyka jedna, lžice plechová napocinovaná, poduška jedna, kosy na "rzenku" dvě, zámky k stodolám čtyry, vůz bosej s potřebami, nákolesníky dva se třima náradníky. Krav dojných třinácte, býk jeden, slepic s kohoutem dvacetí tři, volův tažnejch se jhy a řemením dva páry. **V stodole** žita perna do křížův, vovsa půl perny napoli do "krzyžo" (křížů). **Vysito při tom dvoře:** žita dvacetí devět strychů, pšenice dvacetí dva strychy a tři čtvrtně.

Stalo se toto popisování při přítomnosti osob: urozených a statečných rytířů pana Jana Dlouhoveského z Dlouhé Vsi a na Zavlekově, Jeho Milosti císaře římského rady (a) pana Jiřího Haranta z Polžic a na Klenovém, hejtmana kraje plzeňského.

Tvrz ve Střeziměři u Klatov

J. Úlovec

Přibližně osm kilometrů jihovýchodně od centra Klatov, v závěru údolí, nad nímž se tyčí vrch Boudovka (728 m n. m.), se nachází vesnice Střeziměř. Zaujímá ploché dno údolí, které je velmi mokřinaté; vytéká z něho několik vodních toků, které tvoří základ Srbského potoka. Asi kilometr severně od vsi leží Křištín s gotickým kostelem, jehož podací právo patřilo částečně majitelům střeziměřského statku, podobně jako podací právo jinému blízkému kostelu v Chlístově.

Jako první z jejich řady vystupuje v písemných zprávách blíže neznámý Volkmar. Víme o něm, že vlastnil část podacího práva ke kostelu v nedalekém Chlístově. Dne 7. prosince roku 1360, po smrti faráře Velka, byl jmenován ke chlístovskému kostelu Matyáš, původně farář z dalekých Močidlec, a to "ad presentationem strenui militis dom. Wolkemari de Strzyemierz, Ottonis, Wilhelmi et Vlrici de Chlistow, ac Prziestani de Lucauicz", tedy urozenými rytíři, pány Volkmarem ze Střeziměře, Otou, Vilémem a Oldřichem z Chlístova a Přestanem z Lukavice.¹

Volkmarovi patřila ovšem rovněž část podacího práva v nedalekém Křištíně. Když zemřel roku 1361 tamní farář Šimon, dne 30. července byl na jeho místo dosazen nový služebník, Blasius z Velhartic, a to "ad presentationem Volkemari militis de Strziezimierz, Petri et Sdincze matris sue de Kristin", tedy rytířem Volkmarem ze Střeziměře a Petrem a jeho matkou Zdenkou z Křištína.² Když pak roku 1370 Blasius zemřel, byl dosazen ke kostelu nový farář Jan z Manětína dne 10. května, a to opět "ad presentationem honeste domine Zdyncze relicte olim domini Boczkonis de Krzistin, nec non strenui dom. Wolkemari militis de Strziezimierz patronorum", tedy urozenou paní Zdenkou, vdovou po někdy panu Bočkovi z Křištína, a urozeným panem rytířem Volkmarem ze Střeziměře, patrony.³

Poslední dosud známé zprávy o Volkmarovi pocházejí z roku 1379. V berním rejstříku Plzeňského kraje bylo tehdy zaznamenáno, že "Strzyezymyryz, willa domini Wolkemari et in Chlistow pars. Pactauit pro VI marcis cum vno fertone", tedy že vesnice Střeziměř patří panu Volkmarovi, který drží rovněž část Chlístova, přičemž berní platí ve výši 6 hřiven stříbra.⁴

Pravděpodobně ještě roku 1379 vypukl soudní spor o část patronátního práva k již zmiňovanému kostelu v Křištíně, a to mezi tamním farářem Janem a Vilémem z Čachrova.⁵ Spor byl oficiálně projednáván 3 února; pro nedostatek písemných pramenů není jasné, jak se v něm ocitl právě Vilém. Víme však, že spor posléze pokračoval ještě roku 1379 také s panem "d. Wolkmaro de Strziezimierz", s Volkmarem ze Střeziměře.⁶

Volkmar byl tedy majitelem Střeziměře minimálně oněch dvacet let, kdy se o něm zmiňují písemně

prameny. Někdy po roce 1379 však buďto statek prodal, nebo zemřel. Zdá se, že po sobě nezanechal žádné potomky, takže majetek přešel do cizích rukou. Těžko říci bez dalších pramenů, zdali výše zmíněný soudní spor předznamenal změnu orientace zájmů Čachrovských o pozemkovou držbu v této části Klatovska. Jmenovaný Vilém z Čachrova se v oblasti Střeziměře každopádně etabloval. Dne 19. května roku 1391 byl po rezignaci Kunaty jmenován ke kostelu v Hradešicích nový farář Jakub, a to "de consensu strenui militis dom. Wilhelmi de Czachrow", tedy s povolením urozeného rytíře, pana Viléma z Čachrova.⁷ Je ovšem velmi nesnadné říci, jestli Vilém držel již tehdy rovněž střeziměřský statek, jak tvrdí A. Sedláček.⁸ Výše uvedený zápis nás k tomu rozhodně neopravňuje a jiný znám doposud není. Jestli to ovšem nebyl Vilém, kdo střeziměřské zboží získal, pak to byl jeho nástupce, Jenec z Čachrova. Již 25. května roku 1408 byl jmenován ke křištínskému kostelu po rezignaci Petra nový farář Přibyslav (původem z Chanovic), a to "de consensu nobilis d. Jenczonis de Czachrow residentis in Strziezemyryz", tedy s povolením urozeného pana Jence z Čachrova sezením ve Střeziměři.⁹

O tomto novém držiteli statku se dochovalo několik písemných zpráv z rozmezí asi osmi let. Tak již 19. června téhož roku (tedy 1408) vystupuje Jenec z Čachrova sezením ve Střeziměři jako svědek na listině Jana z Újezdce.¹⁰ Někdy okolo roku 1414 či krátce před tímto datem se Jenec z Čachrova stal rukojmím Sezemy z Kočova, který ho zbavil tohoto závazku listinou ze 21. prosince 1414.¹¹ Roku 1415 Jan z Rýzemberka a ze Skály pohnal k soudu "Jenczonem de Strziezemirzie" pro velkou škodu, kterou mu způsobil.¹² Dne 8. dubna téhož roku pak pan "Jenczo armiger de Czachrawia" daroval na památku zemřelého Mikuláše z Bukovníka ke kostelu v Křištíně roční plat ve výši 6 kop českých grošů.¹³ To je současně poslední zmínka o Jencovi.

Někdy po roce 1415 získal střeziměřské zboží člen široce rozvětveného rytířského rodu Běšínů z Běšin, Jan. Již roku 1420 je zmiňován v listu Petra z Bavorova a Elišky z Vintířova, a to mezi svědky jako Jan z Běšin "sedjením na Strziezimierzi".¹⁴ Týž je pak zmiňován na Střeziměři ještě roku 1433, kdy — dne 16. září — pečtil list Barbory z Pušperka.¹⁵ To je poslední zpráva o Janovi a držiteli střeziměřského statku. Po celý zbytek 15. století se totiž ani on ani ves již nepřípomínají. Nevíme proto, kdy získali zboží členové známého rodu rytířů Ježovských z Lub. O nich se dozvídáme až v době bezprostředně po roce 1500.

Dne 5. dubna tohoto roku stáli před komorním soudem Jan Sádlo z Kladrubec a Mikuláš Ježovský z Lub, obviněný Janem z vraždy jeho bratra. Následující soudní proces se pro závažnost obvinění samozřejmě protáhl; na den 24. dubna roku 1501 byli

předvolání rukojmí za Mikuláše, totiž bratři Burian, Břeněk, Jan a Zdeněk Ježovští z Lub a na Střeziměři a další šlechtici z okolí.¹⁶

Ze zprávy tedy plyne, že Střeziměř drželi čtyři bratři Ježovští z Lub. Těžko říci, jak statek získali; zpočátku ho drželi jistě v nedůlu. Posléze se — jak usuzujeme z mladších písemných zpráv — bratři Burian a Jan oddělili, takže v držení střeziměřského zboží zůstali pouze Břeněk a Zdeněk. První zpráva o Břeněvi z Lub "a v Střeziměři" pochází z 8. ledna roku 1519, kdy pohnal ke komornímu soudu Chvala z Lub z dluhu 5 kop míšeňských grošů "za plod".¹⁷ V této době zřejmě již nežil jeho bratr Zdeněk, spolumajitel Střeziměře. Vyplyvá to z následující zprávy. Dne 16. března roku 1519 totiž Magdaléna z Lub, Břeněva a Zdeňkova sestra, pohnala k soudu Jana z Roupova z nářku cti. Obvinila ho, že o ní říkal, že ona pohnala k soudu bratra Břeňka z jedné kopy českých grošů, kterou jí měl údajně platit každý rok za Annu, dceru zemřelého Zdeňka, již Magdaléna vychovávala.¹⁸

Těžko říci, co vše bylo na obvinění Jana pravdivého. Zdá se však, že Jan měl alespoň zčásti pravdu; již 27. dubna roku 1519 totiž on sám pohnal k soudu Břeňka Ježovského z Lub a na Střeziměři, aby u soudu doložil smlouvu, uzavřenou mezi ním a sestrou Magdalénou ohledně výchovy sirotka po Zdeňkovi Ježovském, kterou potřeboval "ke svědomí" (tj. jako důkaz).¹⁹

Tento zpočátku zcela běžný spor se nakonec rozrostl do velkých rozměrů. Ještě 29. října roku 1522 pohnala Magdaléna z Lub pana Břeňka Ježovského, po kterém chtěla postavit k soudu jako svědka jeho poddaného Macha ze Střeziměře pro svědectví proti Janovi z Roupova. Pro tehdejší soudnictví je příznačné, jak toto předvolání dopadlo. Dne 18. listopadu 1522 totiž stál poddaný Mach osobně před soudem, avšak jelikož Magdaléna mu za svědectví nezaplátila, "z té příčiny jest jí svědomí nedal".²⁰ Faktem zůstává, že spor Magdalény s Janem z Roupova pokračoval ještě v roce 1523.²¹

Je samozřejmě, že pro nás byl daleko zajímavější proces, v němž figuroval přímo Břeněk. Již 27. června roku 1522 ho pohnala ke komornímu soudu mezitím plnoletá Anna z Lub, obvinilka ho, že neprávem drží statek po jejím otci, užívá ho, o ni se nestará a z dědictví jí doposud nic nevydal.²² Také tento spor byl velice dlouhý a komplikovaný. Roku 1525 na zasedání soudu byl nakonec učiněn rozhodný nálezn. Anna z Lub tehdy dokázala, že Břeněk byl rozdělen s jejím otcem Zdeňkem o veškerý majetek na základě dílčí cedule, uzavřené mezi oběma bratry. Bylo tedy jeho povinností vložit ceduli do zemských desek, k čemuž nedošlo v důsledku náhlého Zdeňkova úmrtí. Nicméně oba dva, Anna i Břeněk, se shodli na tom, že se dobrovolně poddají rozsudku, vynesenu tímto soudem.²³

Nicméně ani toto rozhodnutí neskončilo vzájemným smírem. Další kolo sporu nastalo již roku 1526. Anna z Lub tehdy znovu obvinila Břeňka z držení jejího právoplatného dědictví po otci, neboť on se neprávem uvázal "w polowicz y twrzy w Strze-

zymierzy a wpolowicz y lidii rybnikuow sewssim przislussenstwim", což jí dosud nevydal a odmítá vydat.

Proti takovému púhonu pan Břeněk ovšem vytáhl také s těžším kalibrem. Doložil, že s bratrem Zdeňkem byl nedílným majitelem Střeziměře, takže po bratrově úmrtí se on celkem oprávněně uvázal ve společný majetek. Kromě toho — tvrdil Břeněk — se Anna narodila teprve po úmrtí otce, což se stalo také až po jeho uvázání se v majetek.²⁴ Soud tehdy rozhodl kupodivu ve prospěch Břeňka. Jeho svědectví tedy považoval zřejmě za hodnověrnější, než svědectví Annino. Faktem ovšem zůstává, že spor mezi oběma příbuznými pokračoval i nadále. Probíhal ještě v listopadu roku 1526,²⁵ poté byla celá záležitost soudem odložena proto, že "jest ta věc ještě na přátelské smlůvě".²⁶ Z jiného pramene jsme však informováni, že ještě roku 1528 nebylo vše kolem střeziměřského majetku vyřešeno.²⁷

I po tomto roce však zůstal statek v rukou Břeňka. Neznámo přesně, kdy pak přešel na Jana, písčičho se již s predikátem Střeziměřský z Lub. Doposud se nepodařilo zjistit příbuzenský vztah mezi Břeňkem a Janem; víme jen, že Jan získal statek kolem roku 1530. Tehdy totiž Anna z Pajru, manželka Jiřího Oulehle z Úloha, pohnala ke komornímu soudu právě "Jana Strzezmierzského z Lub na Strzezmierzi", neboť od něho potřebovala svědectví proti Janovi z Těšetin.²⁸ Ve stejnou dobu ovšem pohnal Jana k soudu společně s Kateřinou z Lub, snad jeho manželkou, také Zdeněk z Těšetin ke svědomí proti Hynku Lhotovi z Dlouhé Vsi.²⁹ Závažnější púhon však pochází z roku 1531. Tehdy obeslal Jana k soudu Václav Lehomský z Malevic. Obvinil ho z toho, že když Václavovi ukradli zloději z jeho dvora krávu a on šel ještě téže noci, kdy se loupež stala, se svými lidmi po jejich stopách "az dowsy ge/h/o Strzezemirzské/h/o bratrzi ge/h/o do Kržissti/n/a", ztratil je a nemohl nic najít; požádal proto Jana, aby mu dovolil prohledat ves, ale Jan mu to zakázal.³⁰

Vedlejší je, že celá obžaloba byla nakonec zrušena (Václav pravděpodobně neprokázal před soudem pádně všechna svá tvrzení). Z obžaloby však vysvítá pro nás důležitá skutečnost, že Jan držel zřejmě celou ves Střeziměř a jeho nejmenovaní bratři nedaleký Křištín. O nich se dozvídáme konkrétní zprávy až později.

Ještě roku 1532 pohnal Václav Lehomský z Malevic k soudu Jana Ježovského z dluhu 3 kopy českých grošů pro nedodržení vzájemné smlouvy.³¹ Ovšem 29. května roku 1533 psal list Zdeněk Lev z Rožmitálu na Velharticích paní Dorotě Střeziměřské ze Zálezl a Janovi a Jindřichovi Ježovským z Lub a na Střeziměři ohledně udržování veřejných cest a jejich svobodného používání na majetku Ježovských.³²

Jan tedy držel Střeziměř zřejmě alespoň po určitou dobu společně s bratrem Jindřichem, zřejmě s jedním z jeho bratří, kteří roku 1531 vlastnili Křištín. Jelikož Jindřich neznámo kdy, avšak určitě po roce 1533, zemřel, do držení střeziměřského zboží se tím dostal Jan a jeho synovci Václav, Adam, Sebastián a Zikmund

"na rozumu nemagiczi", Jindřichovi synové. Těžko říci, jaké bylo společné hospodaření na zboží; jisté je, že ve čtyřicátých letech došlo k nějakým těžkostem (snad v souvislosti s dospěním synovců a jejich následnou snahou o oddělení), takže bylo rozhodnuto o prodeji Střeziměře. Smlouvou uzavřenou dne 26. dubna roku 1546 proto prodali statek, totiž "Twrz Strzezimirz s dwor/em/ popluzni/m/ s lukami s lesy s potoky rybniky ... wes krzisstino s lidmi platy a przislussenstwi/m/ y s poddaczy/m/ kostelni/m/ yak sau sami a p/rze/dkowe gich od starodawna toho statku w drzeni a vziwani byli", panu Mikulášovi z Kadova za sumu 1 850 kop míšeňských grošů. Kupující měl z této sumy zaplatit ihned 600 kop, 400 o příštím svatojiřském termínu a zbylých 850 kop do jednoho roku.³³

Novým majitelem střeziměřského zboží se tak stal Mikuláš Štěnovský z Kadova. Víme o něm, že roku 1555 byl mezi poručníky dětí Sezimy z Vrby a na Jindřichovicích.³⁴ Z téhož roku se ovšem dochoval závažnější zápis. Mikuláš tehdy přiznal, že na svém majetku "na twrzy Strzezimirzy a na dworu pop/lužnim/ s pop/lužim/ na wsy czele Strzezimirzy tudyz ana dworznych kmetczych s platem na Krzysstinu wsy czele a na dworznych kmetczych s plate/m/" a dalším příslušenství zapsal své manželce Dorotě, rozené z Kracína, věno ve výši 600 kop českých grošů.³⁵

Mikuláš Štěnovský patřil do skupiny poměrně dobře situovaných feudálů, držících majetky v Klatovském kraji. O jeho majetkových poměrech dobře vypovídá následující pramen. Roku 1557 totiž přiznával k berním účelům — podobně jako ostatní šlechtici v Království — výši majetku vlastního a poddanského. Sám tehdy uvedl majetek ve výši 1 200 kop a majetek poddanský za dalších 150 kop českých grošů.³⁶ Ostatně o tom, že rozhodně netrpěl nouzí a peníze měl, svědčí rovněž jeho dva půhony na Zikmunda Měsíčka z Výškova z let 1555 a 1558, z nichž první byl pro dlužné peníze a druhý pro nedodržení smlouvy.³⁷

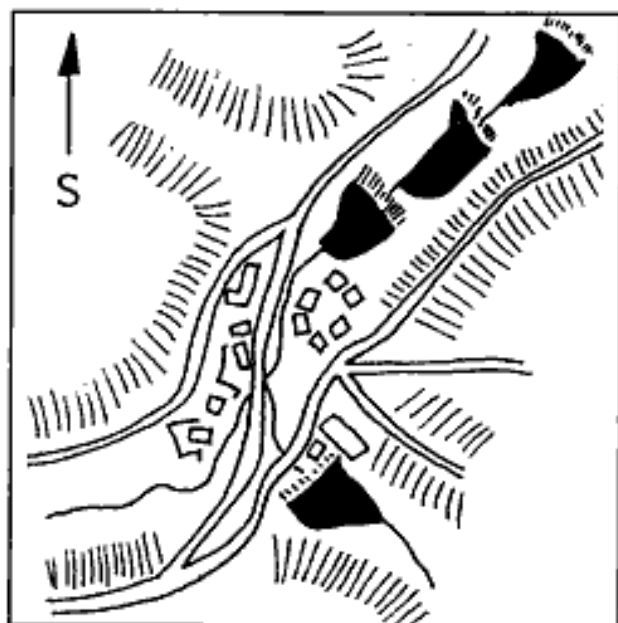
Doposud není bohužel přesněji známo, jak dlouho Mikuláš Střeziměř a celé zboží držel. Víme, že měl minimálně dva syny, totiž Zikmunda a Sezimu. S prvním z nich se setkáváme již roku 1578, kdy "Zikmund z Kadova na Střeziměři" svědčil na listině Kateřiny Bořkovské.³⁸ O Sezimovi je první doposud známá zpráva jen o jeden rok mladší. Roku 1581 totiž pohnal k soudu Jana Buriana Švába z Nížkého Přívozu; důvodem byla urážka pana Sezimy roku 1579 tvrzením, že není nic jiného než "zwigebeney tuplowaney lharž", což pronesl před celou řadou svědků na tvrzi v nedalekých Srbicích.³⁹ Do tohoto sporu se ještě roku 1581 vložil Sezimův bratr Zikmund, který obeslal ke stání u soudu řadu okolních šlechticů pro svědomí (= svědectví).⁴⁰

V roce 1581 došlo k zajímavé události, která — pro tuto dobu ostatně zcela obvykle — skončila rovněž před soudem. Sezima Štěnovský jel okolím vesnice Tržek s jestřábem vycvičeným k lovu, který usedl na třešni stojící již na pozemcích Sezimova souseda, Adama z Běšin. Adam byl v téže době nedaleko odtud,

viděl co se stalo a se Sezimou započal bitku, která skončila až u soudu.⁴¹ Soudní pře trvala ještě roku 1582, kdy Sezima pohnal Jindřicha staršího z Běšin, aby postavil své poddané ze vsi Tržku ke svědomí právě proti Adamovi z Běšin.⁴²

Jelikož v této době v písemných zprávách již nenalzáme zmínky o otci obou bratřích, Mikulášovi, můžeme předpokládat, že Střeziměř drželi Zikmund a Sezima sami nejpozději od konce sedmdesátých let 16. století. Zpočátku zřejmě vlastnili majetek v nedílu. Dobře o tom svědčí zpráva z roku 1584, kdy Jiří Šváb z Nížkého Přívozu pohnal k soudu Marše Vintře z Vlčkovic. Mareš totiž Jiřího Švába — dle jeho tvrzení — zranil "na twrzy Strzezimirzy, w przibytku Zykmunda a Sezimy bratrzy vlastnich a nedilnych Sstieniowských z Kadowa a na Strzezimirzy", když ho udeřil pěstí do obličeje.⁴³ Oba bratři žili v nedílu zřejmě řadu let. K jejich vzájemnému majetkovému vypořádání došlo rozhodně až před rokem 1603. V seznamu poplatníků Království českého byl tehdy uveden pouze mladší z nich, Sezima, který přiznával zemskou berni z devatenácti osedlých.⁴⁴ Podobně v následujícím soupisu poplatníků Českého království z roku 1615 je zapsán opět pouze Sezima z Kadova a na Střeziměři; tentokrát přiznával zemskou berni pouze z patnácti osedlých.⁴⁵

Sezima Štěnovský se dožil pravděpodobně poměrně vysokého věku. Vezmeme-li v úvahu, že roku 1581, při půhonu k soudu, mu muselo být minimálně 18 let, a že poslední zprávy o něm pocházejí až z konce dvacátých let 17. století, kolem roku 1630 mu bylo kolem osmdesáti. Zdá se, že na rozdíl od celé řady okolních rytířských statků a jejich majitelů přečkal bez větších potíží dobu pobělohorských konfiskací. Když pak v dubnu roku 1628 zasedala v Klatovech komise, zjišťující stav vyznání mezi urozeným obyvatelstvem



Obr. 1
Střeziměř v provedení Josefského vojenského mapování ze 2. pol. 18. století. Vpravo nahoře, pod soustavou tří rybníků, shluk budov poplužního dvora a torze (kresba autora).

Klatovska a jejich poddanými, bylo tehdy členy komise "strany poddaných poručeno katolickým osobám... Sezimovi z Kádova a na Střeziměři".⁴⁶

Střeziměřský majitel zanedlouho po tomto roce pravděpodobně zemřel. Nezanedlal po sobě syny, takže veškerý majetek včetně střeziměřského statku po něm zdědily jeho dvě dcery, totiž Voršila, provdaná Sobětická, a Anna, provdaná Wiedersbergová. Ty se dědictví ujaly někdy před rokem 1635. O statek se nakonec nerozdělily, nýbrž uvedeného roku 1635 ho společně prodaly. Kupcem se ovšem stal Bohuslav Wiedersberg z Wiedersbergu, Annin manžel. Po uzavření smlouvy tehdy od sester odkoupil "Twrz czelau Strżezymierz s piwowarem a panwi, se wssemi pokogi wteż twrzy obsażienymi, Item dwur poplužni przi też twrzy czely we wssemi marsstalemi, chływy, stagemy, seypkami, rategnau a czoż w temż dworże obsażieno gest..., s chmelnicyz s owczinim a chalupau owcziazckau, s poplužim, diedinami..., mleynem, wes czelau Strżezymierz s krčzmau weysadni, a pastusskau, wes czelau Krzysstino s podaczym kostelnim s lydmi..." za celkovou sumu 13 000 kop míšeňských grošů.⁴⁷

Ze zápisu o způsobu finančního vyrovnání mezi prodávajícími a kupcem se pak dozvídáme právě důvody, proč musel střeziměřský statek být prodán. Sestry byly totiž zadluženy. Bohuslav měl zaplatit nejprve pohledávku ve výši 6 000 kop míšeňských grošů paní Markétě Kadovské, rozené z Drahozuze, a ve městě Klatovech, a řadu dalších menších dluhů. Teprve zbylou část z celkové sumy měl pak splácet oběma sestrám ve stanovených termínech.

Novým majitelem střeziměřského zboží se tedy stal pan Bohuslav Wiedersberg. Písemných zpráv o něm však máme velmi málo; víme pouze tolik, že majetek držel ještě roku 1649.⁴⁸ Záhy po tomto datu musel ovšem statek z neznámých důvodů prodat. Novým kupcem se stal ještě uvedeného roku Jan Jaroslav Schirmdingar ze Schirmdinku,⁴⁹ o němž jako majiteli Střeziměře je velmi zajímavá zpráva z dubna roku 1651. Tehdy byl v Království českém prováděn soupis poddaného obyvatelstva podle jeho vyznání a komise, provádějící soupis, dorazila 10. dubna také na střeziměřský statek. Jeho majitel vypověděl členům komise následující: "Jan Jaroslav Sserntynkar z Sserntynku a na Strżezymierzi prziznawam se ze we twrzy me vlastní wteż wsy strżezymierzzi akrżisstinie leżiczzy tyto niże osoby alidi se nachazegi." Poté následoval přesný výčet jeho poddaných.⁵⁰ Podobně v popisu Čech z roku 1654, vzniklém na základě prací na elaborátech tzv. berní ruly, je uvedeno, že "Strazoměře statek Jaroslava Schirmdingara".⁵¹

S koupí statku Janem Jaroslavem od Bohuslava však nebylo vše v pořádku. Roku 1658 totiž propukl spor, vyvolaný právě kupcem zboží. Dne 6. února tehdy psali pražští úředníci krajským hejtmanům do Plzně. Zmiňovali se jim o tom, že Jan Jaroslav si stěžoval na to, že má potíže s řádným vyrovnáním za statek. Konkrétně se jednalo o nedostatky v ocenění pozemků, luk a lesů. Nařizují jim proto, aby provedli v brzké době prohlídku statku a vše zdárně vyřešili.⁵²

V následujícím období byla sice zřízena komise, její práce však neprobíhala zřejmě podle představ Jana Jaroslava. Ten proto zaslal 29. července téhož roku list Rudolfu Ferdinandovi Lažanskému z Bukové, radovi u komorního soudu, a hejtmanu Plzeňského kraje Albrechtu Kristiánovi Příchovskému z Příchovic. V listu jim pak podrobně vypsál nedostatky, které sám zjistil. Šlo především o to, že na polích se vysévalo méně obilí, než bylo uvedeno v kupní taxě, některé součásti hospodářství a dvory jsou pusté a tedy bez platu (který je v taxě ovšem započítán), velké rozdíly jsou rovněž v uvedených množstvích násady v rybnících: tak např. "Trżeti rybniczek aneb Prżikop okolo Twrze poklada se donieho nasady 12 kop awssak dle wyswiedczieni lydi toho powiedomych nemuzie se nasaditi toliko 6 kop". Taxe neodpovídá ani skutečně zjištěná rozloha lesů, velké potíže byly s mlýnem atp. Rozdíl, vyčíslený Janem Jaroslavem, tak dosáhl částky 10 320 kop 4 míšeňské groše.⁵³

Celá situace se ovšem zanedlouho poněkud zkomplikovala. Roku 1659 zemřel původní majitel statku, pan Bohuslav Wiedersberg, a jeho dědici zřejmě nechtěli o nějakém dorovnávání rozdílu v ceně ani slyšet. Dne 9. dubna roku 1660 byl proto vydán komisařům rozkaz, že když po Bohuslavově smrti přestala komise fungovat, tak ať alespoň pomohou s hledáním kupce pro prodej Střeziměře.⁵⁴ Ještě týž den se proto komisaři obrátili na dceru zemřelého Bohuslava, Voršilu Afru provdanou Kalenicovou, a požádali ji o jmenování jejich případných zástupců v nově ustanovované komisi.⁵⁵

Ani po tomto jmenování se ovšem nic nedělo. Proto se v červenci roku 1660 ozval opět Jan Jaroslav. Zmínil se o tom, že již zesnulý Bohuslav uznal nejen zřízení první komise určené k odhalení nedostatků v kupní smlouvě, ale především uznal i vyčíslený rozdíl mezi taxou statku a jeho skutečnou cenou. Nový majitel si na zaplacení zálohy za statek vypůjčil i peníze své manželky a více jich už nemá. Prosí proto o okamžité obnovení činnosti komise, aby bylo konečně vše vyřešeno.⁵⁶ Dne 13. července téhož roku proto bylo vydáno nové nařízení hejtmanům Plzeňského kraje, které shrnulo tehdejší stav v záležitosti a požadovalo jejich novou návštěvu statku spojenou s další taxací téhož.⁵⁷

Toto je současně poslední zpráva, která se o průběhu sporu dochovala. Z následujících dějin je ovšem zřejmé, že záhy po tomto datu došlo k prodeji statku. Kupcem tehdy byl Vilém Albrecht Krakovský z Kolo vrat, majitel týneckého panství. Stalo se tak zřejmě roku 1663; podle zápisu z berní ruly totiž "R. 1663 statek Střeziměř připojen per 8 osedlých k panství Týnec V. A. Krakovského z Kolovrat".⁵⁸ Tím skončila právní i faktická samostatnost střeziměřského zboží. Po připojení k týneckému majetkovému komplexu se z něho stala jedna z výrobních jednotek panství, kterou zůstala až do konce feudalismu.

Jak byla využívána po zániku rezidenční funkce místní tvrz, nevíme. Je velmi pravděpodobné, že sloužila pouze hospodářským účelům, zčásti zřejmě jako obydlí správce dvora a jeho podřízených.

Nepotvrzené zprávy ovšem poukazují na fakt, že jako šlechtické obydlí byla využívána ještě v sedmdesátých letech 17. století. Někteří autoři tvrdí, že ve Střeziměři žil a roku 1678 zemřel poslední člen rodu Grispéků z Griesbachu, Jáchym, který byl pohřben 27. prosince v kolovratovské hrobce na Týnci.⁵⁹ S tím je ovšem v rozporu tvrzení F. Vaňka, že ještě koncem 19. století se jeden statek ve vsi nazýval "u Krispéků".⁶⁰ Znamená to, že Jáchym — pokud ve Střeziměři žil — mohl bydlet také mimo tvrz, v poddanské usedlosti (což by rozhodně nebylo nic neobvyklého). O této záležitosti snad řekne více ještě další výzkum.

Z výše uvedených písemných pramenů o vsi a sídle vyplývá, že panské sídlo ve Střeziměři vzniklo někdy v průběhu druhé poloviny 14. století. Na jeho existenci můžeme již tehdy usuzovat především na základě predikátů majitelů statku ve tvaru "ve Střeziměři" (1408). Důvodně lze předpokládat, že toto sídlo si nechal vystavět první známý majitel Střeziměře Volkmar, který byl v jejím držení minimálně v letech 1360–1379. První výslovná zmínka, kterou je tvrz připomínána, pochází ovšem až z roku 1526. Od té doby pak přináší písemné zprávy záznamy o tvrzi průběžně až do poloviny 17. století.

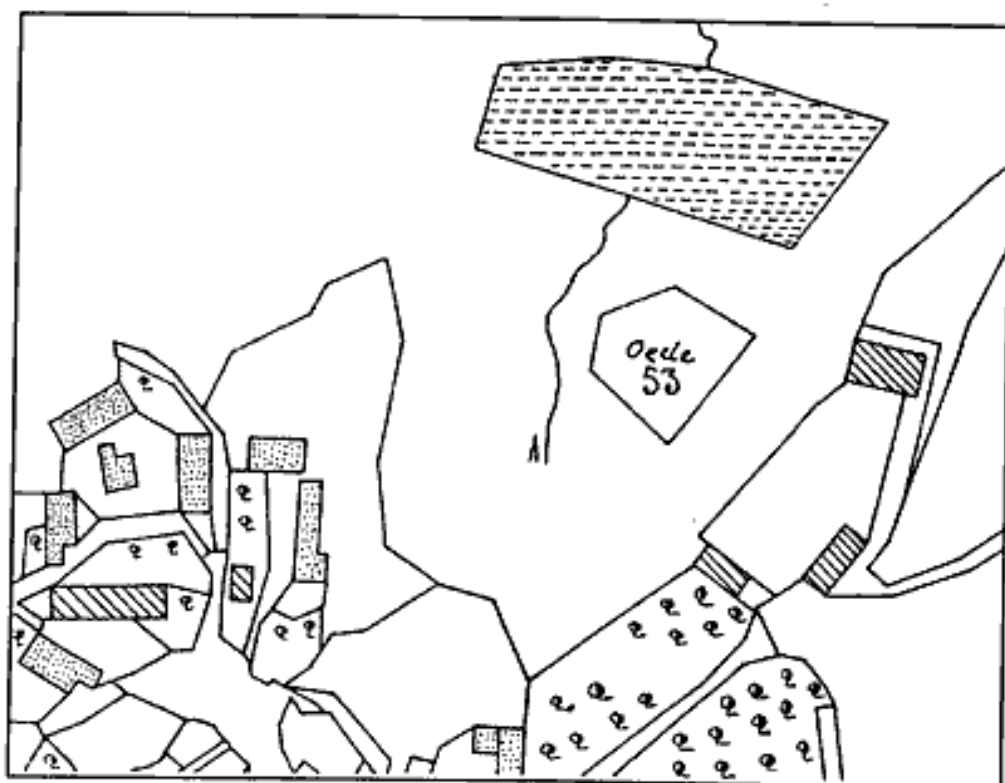
Střeziměřská tvrz nepatří mezi ta panská sídla, o kterých můžeme říci, že by byla obecně neznámá. Její existence sice není pevně zafixována v širším obecném povědomí, bývá ovšem uváděna většinou literatury zabývající se naším tématem. Nejstarší literatura přímo o ní ovšem nehovoří. Tak např. J. Schaller se zmiňuje pouze o vsi, která tehdy měla 19 popisných čísel.⁶¹ Zanedlouho po něm J. G. Sommer uvádí ve vsi Střeziměři pouze "1 Maierhof, 1 Schäferei und 1 Wirthshaus", tedy jeden poplužní dvůr, ovčín a hostinec.⁶² J. Orth a F. Sládek sice jako první přičinili několik zmínek o dějinách vsi,⁶³ ovšem

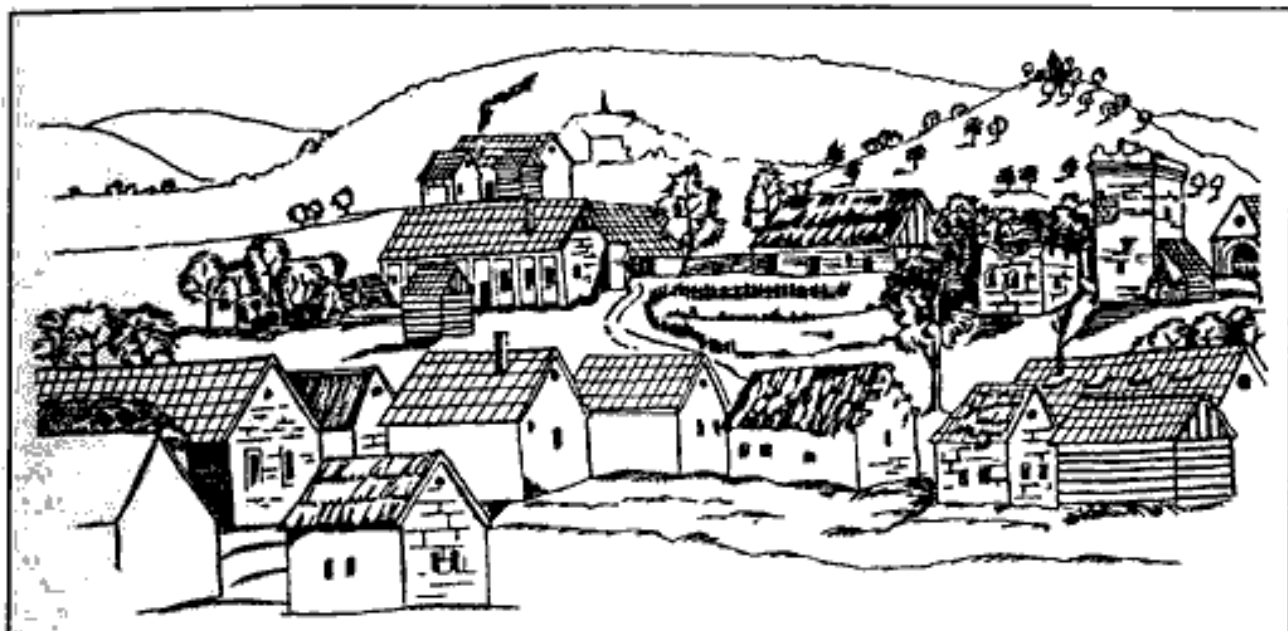
jako první líčí souvisleji historii statku a jeho držitelů až A. Sedláček;⁶⁴ naposledy se objevuje v souborném díle o panských sídlech západních Čech.⁶⁵

Poněkud větší rozpaky působí pokusy o lokalizaci bývalé tvrze. Rozhodně se nelze smířit s konstatováním, že "Dnes jsou stopy po tvrzi již zcela zahlazeny, takže nelze ani určit místo, kde stála".⁶⁶ Odpověď na tuto otázku nám totiž podává starý mapový materiál a literatura. Příslušná sekce Josefského vojenského mapování z osmdesátých let 18. století⁶⁷ nám sice přináší jen velmi schematický pohled na celkovou zástavbu vsi, ale již z něho je zřejmé, že v severní části existovalo ještě ve druhé půli 18. věku výrazné soustředění objektů, ležících při několika rybnících (viz obr. 1). Katastrální plán Střeziměře z roku 1837⁶⁸ je na informace již bohatší. V severovýchodní části vsi se zřetelně rýsuje trojkřídle založení bývalého poplužního dvora, severozápadně od něho velký rybník a západně, v louce pod rybníkem, kterou protéká potok, větší útvar nepravidelného pětibokého půdorysu s číslem parcely 53 a nápisem "Oede", tedy poustka, pusté (viz obr. 2). Vysvětlení nám podává text soupisu památek Klatovska z roku 1899: "Nepatrné zbytky zdí a valů (tvar čtverhranný) na louce při nynějším panském dvoru. Dle všeho byla tvrz skrovňých rozměrů a zpevněna vodními příkopy a valy".⁶⁹ Podobně roku 1911 je zmiňována Střeziměř jako "starobylá osada s tvrzíštěm nad rybníkem dosud znatelným, při němž panský dvůr".⁷⁰

Z těchto několika zpráv lze lokalizovat bývalou tvrz ve Střeziměři zcela přesně. Ležela při bývalém panském poplužním dvoře, v mokřinaté louce v blízkosti hráze rybníka. Této poloze odpovídá zcela přesně onen nepravidelný útvar, označený v katastrálním plánu vsi nápisem "Oede". Je více než zřejmé, že před námi leží tehdy již z větší části zaniklá tvrz původních

Obr. 2
Výřez z katastrálního plánu Střeziměře z roku 1837. Vpravo budovy poplužního dvora, pětiúhelník s číslem 53 a nápisem "Oede" místo tvrze. Šrafovane vyznačeny budovy nespalné, tečkované budovy spalné, přerušované vodní plochy (kresba autor).





Obr. 3 — Pohled od severu na Střeziměř dle týnecké veduty ze druhé půle 18. století. Uprostřed v pozadí trojkřídový poplužní dvůr, vpravo budovy bývalé tvrze (kresba Z. Procházka)

majitelů střeziměřského statku. Ještě v první polovině minulého století z ní tedy zbývaly markantní zříceniny, které byly zachyceny dokonce indikační skicou (což není u tvrzišť až tak obvyklé). Pětiúhelný tvar na katastrálním plánu zachycuje s velkou pravděpodobností průběh opevnění (val a příkop), které je později popisováno jako čtverhranné. K této nesrovnalosti mohlo dojít tak, že k parcele, na níž se tvrziště nacházelo, patřily i části pozemků ležící vně opevnění.

Pokusme se tedy zrekonstruovat alespoň přibližnou architektonickou podobu střeziměřské tvrze. Z písemných zpráv se o ní nedovíáme — kromě potvrzení její existence — zhora nic. Roku 1635 je sice uváděna koupě tvrze "se wssemi pokogi wtež twrzy obsażienymi", tato zpráva ovšem v podstatě nic nepřináší. Existuje ovšem jeden významný pramen, který byl doposud opomíjen.

V roce 1985 byl umožněn průzkum vedut, nacházejících se na stěnách tzv. "zeleného pokoje" v týneckém zámku. Při publikování výsledků průzkumu byla mezi několika dosud místně neurčenými vedutami zveřejněna rovněž veduta dvora s budovami tvrze, uvedená zde pod číslem 2 (viz obr. 3).⁷¹ Přibližně uprostřed veduty se rozkládají budovy trojkřídového dvora, napravo pak zříceniny několika budov. Markantně z nich vystupuje věžovitá stavba, krytá původně snad plochou střechou, vyobrazená se zbytky renesanční atiky. Věžovitá stavba byla zčásti vyzděna z cihel, jak ukazuje její levé nároží zbavené omítky. Vedle věže vlevo se nacházejí zříceniny pravděpodobně patrového stavení se třemi okenními otvory. Jeho zdi byly zřejmě vyzdobeny sgrafitovou omítkou, tvořenou velkými obdélníky, o čemž svědčí jejich pojednání na vedutě. Budova zcela vpravo, která zůstala autorem veduty bohužel nedokončena (na

vedutu se totiž "nevešla"), znázorňuje zřejmě vstupní budovu do tvrze s průjezdem.

O tom, že uvedená veduta skutečně zachycuje střeziměřský poplužní dvůr a tvrz, svědčí indikační skica. Také ona znázorňuje trojkřídový dvůr (což rozhodně není obvyklý půdorys panského dvora) a nedaleko od něj tvrziště. Na základě všech výše uvedených skutečností proto můžeme učinit následující shrnutí. Někdy ve druhé polovině 14. století, pravděpodobně za Volkmara, bylo založeno přímo ve vsi panské sídlo. Jednalo se o vošní tvrz zřejmě čtyřhranného půdorysu, opevněnou vodním příkopem (viz zmínku z 29. července 1658) a vnějším valem. Tvrz ležela nedaleko od poplužního dvora, v mokřinaté louce v blízkosti rybníka. Jako panské sídlo fungovala až do poloviny 17. století. Někdy během 16. století byla renesančně upravena a zřejmě i rozšířena, o čemž svědčí týnecká veduta. Na základě informací, které nám přináší, můžeme soudit alespoň v hrubých obrysech na její vnitřní zástavbu. Skládala se ze vstupní budovy s průjezdem, věžovitého stavení a obytné budovy, snad patrové; o dalších objektech nevíme.

Tato tvrz ležela ve zříceninách ještě v průběhu 19. století. Zbytky staveb zřejmě rozebrali místní obyvatelé na kámen a cihly, pozůstatky valového opevnění a příkopů zůstaly dochovány při dvoře ještě ve dvacátých letech našeho století. Tehdy je obyvatelé nazývali "na pargáně". Někdy v této době však došlo ke konečné likvidaci tvrziště; příkop byl zavezen, valy rozhrnuty a celý okolní terén srovnán a proměněn v pole. Dnes se zde rozkládá obdělávaný pozemek, zčásti osázený ovocnými stromky. Jádro tvrze se nachází právě mezi stromky. Dle zprávy současného majitele pozemku, pana J. Holečka, lze na jaře při tání sněhu nebo na podzim podle odlišně vybarvené trávy

sledovat průběh dochovaných základů zdívá, jejichž současná koruna se nachází těsně pod povrchem.⁷²

Střeziměřské panské sídlo tak zcela zaniklo. V terénu se dnes projevuje jen minimálně v podobě nepatrné vyvýšeniny. Zůstalo nám však příkladem tvrze, sloužící rezidenčním účelům po více než tři sta let. Případný archeologický výzkum pak jistě odhalí celou řadu skutečností, které nám doposud unikají, a podstatně doplní znalosti o stavební podobě nejen střeziměřského sídla, ale o vývoji českých tvrzí v gotické a renesanční době.

Poznámky:

1) *Libri confirmationum* (dále LC), sv. 1/1 (ed. F. A. Tíngl, Praha 1867), str. 139. 2) *Tamtéž*, str. 158. 3) LC 2 (Praha 1868), str. 29. 4) J. Emler, *Ein Bernregister des Pilsner Kreises vom Jahre 1379*, in: *Abhandlungen der königl. böhmischen Gesellschaft der Wissenschaften vom Jahre 1875 und 1876*, Prag 1876, str. 11, č. XXI. 5) F. Tadm, *Soudní akta konsistoře pražské, část 1 (1373–1379)*, Praha 1893, str. 331, č. 38. 6) *Tamtéž*, str. 355, č. 174. 7) LC 5 (ed. J. Emler, Praha 1865), str. 77. 8) A. Sedláček, *Hrady, zámky a tvrze Království českého, díl IX, Domažlicko a Klatovsko*, Praha 1893, str. 255. 9) LC 6 (ed. J. Emler, Praha 1883), str. 244. 10) AČ 6, str. 456–457, č. 6. 11) *Tamtéž*, str. 469, č. 20. 12) *Státní ústřední archiv (dále SÚA) — Desky dvorské (dále DD)* 19, fol. 281; ed. G. Friedrich, Praha 1944, str. 255, č. 354. 13) *Archiv Pražského hradu — Erektivní knihy, LE X, fol. C 2–2v. (fol. 42–42v.)*. 14) SÚA — DD 15, fol. 74; ed. AČ 36, str. 147–149, č. 75 a AČ 3, str. 494, č. 219. 15) AČ 3, str. 507, č. 300 a dále str. 508, č. 301. 16) AČ 10, str. 528–529, č. 953. 17) AČ 19, str. 440, č. 2852. 18) *Tamtéž*, str. 450, č. 2898. 19) SÚA — *Komorní soud (dále KomS)*, i.č. 26, fol. 16v.; ed. AČ 32, str. 17, č. 3089, příloha "Brzenka Gezowska/ho z lub a na Strzezymierzi". 20) AČ 32, str. 195, č. 3807. 21) *Tamtéž*, str. 540–541, č. 4693. 22) *Tamtéž*, str. 238, č. 3923. 23) AČ 33, str. 469, č. 6619. 24) SÚA — KomS, i.č. 151, fol. 8–8v. a 38v. 25) AČ 33, str. 553, č. 6948. 26) *Tamtéž*, str. 554, č. 6968. 27) SÚA — KomS, i.č. 151, fol. 8–8v. 28) SÚA — KomS, i.č. 26, fol. J 20v. (= fol. 233b). 29) *Tamtéž*, fol. K 7 (= fol. 340). 30) SÚA — KomS, i.č. 253, fol. B 5v.–6 (= fol. 26v. - 27). 31) SÚA — KomS, i.č. 10, fol. D 9v. (= fol. 81v.). 32) AČ 12, str. 152, č. 1035. 33) SÚA — *Desky zemské věští (dále DZV)* 46, fol. E 13–13v. 34) SÚA — DZV 14, fol. J 21v.–23, zápis z roku 1562. 35) SÚA — DZV 12, fol. A 12. 36) O. Placht, *Odhad majetku stavů Království českého z r. 1557*, in: *Věstník Královské české společnosti nauk, třída filosoficko-historicko-filologická*, Praha 1947, č. IV, str. 72, č. 118. 37) SÚA — KomS, i.č. 56, fol. D 9 (= fol. 91v.) a KomS, i.č. 44, fol. 168–169v. 38) SÚA — KomS, i.č. 32, fol. 34–35

(=fol. 60v.–61v.), zápis z roku 1581, kde citována rovněž listina. 39) *Tamtéž*, fol. 65v. (= fol. 92). 40) *Tamtéž*, fol. 68v. (= fol. 95). 41) Tak uvedl J. Netal v pamětním spisku kempelický, spořitelního a záložního spolku v Chlístově, okr. Klatovy, vydaném k jubilejní a řádné valné hromadě roku 1936, na str. 12, ovšem bohužel bez udání pramene. Jisté je, že pramenem mu byl doposud blíže neurčený svazek z fondu KomS. 42) SÚA — KomS, i.č. 32, fol. 151 (= fol. 124v.). 43) SÚA — KomS, i.č. 65, fol. B 9 (= fol. 55v.). 44) F. Marat, *Soupis poplatnictva 14 krajův království Českého z roku 1603*, in: *Věstník Královské české společnosti nauk, třída filosoficko-historicko-jazykozpytná, ročník 1898*, Praha 1899, č. I, str. 61. 45) A. Sedláček, *Rozvržení sbírek a berní r. 1615*, in: *Abhandlungen der königl. böhmischen Gesellschaft der Wissenschaften vom Jahre 1869*, Prag 1870, str. 54, č. 126. 46) V. Oehm, *Protokol reformáční komise, konané r. 1628 v krajích Bechymském, Prachenském a Plzeňském*, in: *Věstník Král. české společnosti nauk, třída filosoficko-historicko-jazykozpytná, roč. 1897*, Praha 1898, č. XVIII, str. 27. 47) Zápis této smlouvy se dochoval ve dvou téměř shodných verzích. Viz SÚA — DZV 146, fol. E 18v.–19v., a SÚA — DZV 300, fol. F 27–30, zápis z roku 1637. 48) Tak J. Netal, c.d., str. 14, ovšem bohužel opět bez udání pramene. 49) Tak SÚA — *Stará manipulace (dále SM)*, sign. W 46/11, fol. 1, kde se hovoří přímou o kupní smlouvě uzavřené roku 1649. 50) SÚA — SM, sign. R 109/45, Plzeňsko (Klatovsko), *Střeziměř (83)*, 2 fol. 51) K. Doskočil, *Berní rula, sv. 2, Popis Čech z r. 1654, sv. I*, Praha 1953, str. 474. 52) SÚA — SM, sign. W 46/11, fol. 1. 53) *Tamtéž*, fol. 2–7, totéž fol. 8–15. Citovaná ukázka na fol. 5v. 54) *Tamtéž*, fol. 16. 55) *Tamtéž*, fol. 20–21. 56) *Tamtéž*, fol. 17 a 22. 57) *Tamtéž*, fol. 23. 58) Viz K. Doskočil, *Berní rula, c.d.*, str. 474, przn. 110. 59) Tak např. J. Netal, c.d., str. 14, naposlady Kolektiv, *Hrady, zámky a tvrze v Čechách, na Moravě a ve Slezsku IV, Západní Čechy*, Praha 1985, str. 324. 60) *Království české IV, Jihozápadní Čechy*, Praha 1911, str. 389 (stať LXXIV — Okres Klatovský — od F. Vaňka). 61) J. Schaller, *Topographie des Königreichs Böhmen XII, Klattauer Kreis*, Prag u. Wien 1790, str. 34, č. 23. 62) J. G. Sommer, *Das Königreich Böhmen VII, Klattauer Kreis*, Prag 1839, str. 80, č. 17. 63) J. Orth — Fr. Sládek, *Topograficko-statistický slovník Čech*, Praha 1870, str. 773. 64) A. Sedláček, *Hrady, zámky a tvrze Království českého IX, Domažlicko a Klatovsko*, Praha 1893, str. 255. 65) Kolektiv, *Hrady, zámky a tvrze v Čechách, c.d.*, str. 323–324. 66) *Tamtéž*, str. 324. 67) SÚA — *Josefské vojenské mapování, sekce č. 219*. 68) SÚA — *Indikační skicy, Klatovsko 452*. 69) F. Vaněk — K. Hostaš — F. A. Borovský, *Soupis památek historických a uměleckých v politickém okrese Klatovském*, Praha 1899, str. 148. 70) Viz citaci u pozn. 60. 71) J. Anderle — J. Miler — Z. Procházka — P. Rožmberský — V. Šoděbek, *Týnecký cyklus vedut*, in: *Castellologica Bohemica 1*, Praha 1989, str. 335–345, zde na str. 339. 72) Autor by tímto chtěl J. Holečkovi poděkovat za všechny informace a umožnění prohlídky tvrzště.



Vydává Klub Augusta Sedláčka, Františkánská 13, 301 12 Plzeň.

Podávání novinových zásilek povoleno Oblastní správou pošt v Plzni, č. j. P/7-1142; 17-158/92 ze dne 26. 10. 1992.
Sazba LiFi Firstware s. r. o., Plzeňská 6, 301 51 Plzeň.