

## hláskan

Ročník II: 1994/1

1994/1

Přejeme všem čtenářům mnoho štěstí, zdraví a spokojenosti v roce 1994.

Redakce

## BIBLIOGRAFIE PRACÍ AUGUSTA SEDLÁČKA

August Sedláček, jehož jméno nese náš klub, byl jak známo velice plodným badatelem. Z jeho pera vyšly desítky knih a stovky článků a v jeho pozůstatosti se dochovalo množství rukopisů. Zatím nejdůležitější Sedláčkovu bibliografii sestavili F. Musil a J. Úlovec v článku August Sedláček /Ročenka Klubu Augusta Sedláčka 1984, 5 - 16/, kterou doplnil P. Rožmberský v Ročence Klubu Augusta Sedláčka 1986, 138. Jak napovídají Sedláčkovy Paměti z mého života, existují však ještě další jeho tištěné práce, nezachycené ani F. Musilem a J. Úlovcem, ani P. Rožmberským.

Bylo by proto záslužné vytvořit po-

stupně úplnou a přesnou bibliografii prací Augusta Sedláčka. Část jeho díla je však rozptýlena převážně ve formě drobných článků v nejrůznějších časopisech a podobných tiskovinách, což tento úkol nasmírně ztěžuje. Navrhujeme tedy, aby členové klubu posílali na adresu redakce Hlásky osobně ověřené úplné citace Sedláčkových děl, která vlastní nebo s kterými přijdou v knihovnách a archívech do styku. U drobných článků uveřejněných v dnes obtížně přístupných časopisech bychom uvítali zaslání kopii, které by obohatily skrovnou knihovnu našeho klubu, kde zatím není ani jedna Sedláčková kniha a ani jeden Sedláčkův článek.

## ZPRÁVY Z KLUBU

## Rada KAS

Děkujeme členům, kteří dodatečně zaplatili sborník Castellologica Bohemica I. i těm, kteří sborník nezaplatili a vrátili jej.

Doposud byly ustaveny tři pobočky KAS: v Hradci Králové, v Praze a v Plzni. Do souladu s tím je nutné uvést Účetnictví. Proto opakuje a rozšiřujeme informace o placení příspěvků a ostatních poplatků: Předplatné Hlásky na rok 1994: 20 Kčs. Předplatné sborníku Castellologica Bohemica II: 80 Kčs.

Členský příspěvek si pobočky určují nezávisle, z něj je navržena částka 10 Kčs na krytí nákladů Rady. Tento příspěvek radě byl na schůzích poboček v Plzni a Praze již odhlasován. Ve zbývajících pobočkách je třeba jej ještě projednat. Pražská pobočka si odhlasovala členský příspěvek 30 Kčs,

plzeňská 20, od pobočky v Hradci Králové nemáme doposud zprávu. Členský příspěvek musí zaplatit každý člen. Předplatné na Hlásku a CB II platí jen zájemci, je možné objednat i vícekrát. Vše je možné platit jedinou složenkou, nebo osobně pokladníkovi pobočky. Pokladník Rady již nebude žádné příspěvky od členů vybírat. Starší platby budou vyúčtovány mezi pokladníky poboček a rady automaticky, samozřejmě tak, že členům nevzniknou další výdaje. Kontrolní ústřížek ze složenký se již neposílá pokladníkovi klubu, ale naopak je nutné jej pečlivě uschovat pro případ stráty zaslání částky na poště. Pokladník je nyní správcem účtu klubu a dostává díl složenký určený adresátovi. Na tento díl také do kolonky "Sdělení adresátovi" rozepište určení sumy (zvláště v případě, když její rozdělení není jednoznačné). Při rozhodování o předplacení Hlásky berte v úvahu, že nebudou v budoucnu

posílány žádné pozvánky. Veškeré programy všech poboček, které program dodají do užavěrky čísla, budou vždy na celé čtvrtletí uveřejněny v Hlásce. Proto také upozorňujeme na nutnost pozorného přečtení rubriky "Zprávy z Klubu", množství členů plzeňské pobočky nevědělo o termínech schůze ani o ostatních akcích.

Velmi často dostáváme dotaz, zda-li se počítá s reedicí Roženek KAS. O reedici se již delší dobu snažíme. Problém je pouze ve financování. Naši snahu mařilo zatím to, že nebylo možno sehnat tiskárnu, která by publikaci vytiskla z původních kóvalistů, protože to není pro ni finančně zajímavé. Kompletní nově zpracování by bylo příliš drahé. V současnosti jsme sehnali tiskárnu, která je ochotna tisknout z původních kóvalistů, otázkou je nyní ale cena tisku po zvýšení cen papíru a tiskařských prací. Pokud se ukáže tato cena přijatelná, vytiskneme všechny Roženky KAS v jednom svazku co možná nejrychleji.

Upozornění: Kdo nezaplatí do konce prvního čtvrtletí roku 1991 členský příspěvek za rok 1990, bude na příští členskou schůzi navržen na vyloučení z klubu pro neplnění povinnosti. Kdo nezaplatí ve stejném termínu předplatně za Hlásku, dostal náš zpravodaj naposledy. Číslo účtu Rady i plzeňské pobočky je: Česká státní spořitelna, 305 09 v Plzni, 277149-318, konstantní symbol 379.

#### Doplňk adresáře:

PhDr. Jana Bartoňková, CSc., Jiráskova 1712, 530 02 Pardubice

Martin Bóna, kpt. Nálepku 14, 953 01 Zlaté Moravce

Český svaz ochránců památek, Ůslavská 2, 301 49 Plzeň

PhDr. Tomáš Durdík, CSc., Bubenečská 10, 160 00 Praha 6

Jiří Fák, Kozolupská 15, 322 00 Plzeň - Křimice

Ing. Jan Fulík, 252 09 Hradištko pod Medníkem 157

Zdeněk Chmelík, Blatenská 20, 307 02 Plzeň

PhDr. Luděk Jirásko, CSc., Ůstav teorie a dějin umění ČSAV, Haštalská 6, 110 00 Praha 1

František Kavka, Nádražní 300, 265 01 Benešov

Martin Kavka, Nádražní 300, 256 01 Benešov

Václav Kozlík, Brněnská 30, 310 00 Plzeň

Josef Koželuh, Jarov 7, 335 51 Mšcholupy

Vlastimil Píol, 331 51 Kasnějov 409

Miloslav Fíxa, Svojšovická 10, 141 00 Praha 4 - Spořilov II.

Aleš Poljak, Čechova 9, 412 06 Litoměřice

Petr Vrchovský, Dukelská 640/6, 736 01 Havířov - Šumperk

RNDr. Drahomíra Pospíšilová, Za Hanspaulkou 5, 160 00 Praha 6

Ing. Ján Snopek, Karpatská 34, 900 02 Modra

#### Zemny adres:

Doc. dr. Václav Bok, Prachatická 8, 370 12 České Budějovice

PhDr. Jaroslav Herout, Kralická 7/1117, 100 00 Praha 10 - Strašnice

Ing. Josef Čihák, Bolevecká 15, 301 66 Plzeň

Václav Zuzánek, Dolní 339, 512 44 Rokytnice n. Jizerou

#### Pobočka v Hradci Králové

Pobočka byla ustavena 12. 10. 1990. Zakládající členové si zvolili výbor pobočky, určili revizní komisi, dohodli rámcový program do konce roku 1990 a předběžně navrhli program pobočky na rok 1991.

Výbor pobočky: Ing. Jiří Slavík, Jaroslav Černý, Jan Čížek.

Revizní komise: Zdeněk Fišera, Ing. arch. Ladislav Svoboda

#### Pobočka v Praze

Ve středu 21. listopadu 1990 se sešli pražští členové Klubu Augusta Sedláčka, aby ustavili pražskou pobočku KASu. Současně zvolili výbor pobočky a revizní komisi. Jako členové výboru byli vybráni René Bezvald, PhDr. Zdeněk Dragoun, PhDr. Martin Šbel, Ing. Petr Valenta a PhDr. Jiří Ůlovec, členy revizní komise se stali PhDr. František Gabriel, Ing. arch. František Kašíčka a Tomáš Tomíšek, zástupce do Rady KAS byl zvolen PhDr. Jiří Ůlovec.

Výbor byl ihned pověřen přípravou programu činnosti pobočky na první čtvrtletí roku 1991. Přítomnými členy byly odsouhlaseny navrhnuté Stanovy KASu a dále rozhodnuto o výši členských příspěvků za rok 1990 a na rok 1991.

Dne 29. listopadu se sešli zvolení členové výboru. Při jednání bylo dohodnuto, že funkci předsedy výboru bude vykonávat Ing. Petr Valenta, pokladníka René Bezvald. Současně byly připravovány podklady pro jednání lednové schůze pobočky, která se koná 23. 1. 1991 od 17 hod. v zasedací síni nakladatelství Naše vojsko, Na Děkance 3.

Na této schůzi budou projednávány návrhy některých společných akcí pro začátek roku (jednodenní pěší výlet do okolí Prahy, prověřeni možnosti jedno- či dvoudenního výletu na hrad Koucku s možností přespaní).

Pražská pobočka KAS vyhláší soutěž pro všechny členy Klubu na návrh znaku pobočky. Své návrhy zasílejte na adresu J. Úlovec, termín ukončení soutěže konec ledna 1991. Soutěž není pochopitelně nijak dotována, vítězný návrh bude zveřejněn v Hlásce.

#### Pobočka v Plzni

Zápis z členské schůze KAS dne 11. 12. 1990.

Účast 20 členů, 4 hosté. Schůzi předsedala přednáška o průběhu letošní kastellologické konference "Chateau Gaillard" v Badensku-Würtenbersku, kterou proslavil PhDr. Tomáš Durdík, CSc. Informoval též o Společnosti přátel starožitností českých - opět bude vydávat časopis, lze zakoupit též starší sborníky Acta regionalia.

1. Protože vznikají místní pobočky Klubu, byla ve smyslu stanov ustavena pobočka v Plzni. Do výboru pobočky a do Rady byli všemi hlasy zvoleni:

- výbor pobočky: Pritz, Čihák, Novák, Procházka, Luft

- revizní komise pobočky: Herejt, Foud, Wetengl

- zástupci v Radě: Bašta, Miler, Anderle, z titulu pokladníka pobočky i Rady Mikota, jako redaktor Hlásky Rožmberský.

- zástupce do revizní komise Rady: Zahradník

2. Všichni přítomní schválili návrhy změny a doplnění stanov

- k čl. 2: Členové Rady, kteří nebyli voleni, nemají hlasovací právo.

- k čl. 4: Klub může členům, které vyslal mimo místo bydliště, hradit pouze nutné

vzniklé náklady, zejména cestovné.

- k čl. 5: Finanční majetek získává Klub též z vlastní ediční činnosti.

3. Všichni přítomní schválili přijetí Českého svazu ochránců památek za kolektivního člena Klubu.

4. Dohoda o spolupráci se ZČM byla oběma stranami potvrzena.

5. Informace J. Milera z jednání Nezávislé památkové unie 11. 12. 1990. Členy Unie budou pouze právnické osoby. Ty budou poskytovat Unii příspěvek 1.- Kčs na člena ročně. Přítomní na schůzi tento příspěvek odhlasovali, i se sdržel hlasování. Jednání se zabývalo též problémy spojenými se zákonodárství v oblasti památkové péče.

6. Zdůrazňuje se úloha Hlásky jako jediného zdroje informací uvnitř Klubu. Nutno pozorně sledovat termíny, dodávat příspěvky.

7. Výzva J. Anderleho k oživení spolkového života, vyšší účasti členů ve sborníku ČB. Nářoznost doby by neměla omezit činnost Klubu.

8. Další schůze Klubu budou v národopisném oddělení ZČM na nám. Republiky.

9. Termínů 1. a 8. 12. 1990 na hradě Komberce se zúčastnili pouze Čihák a Miler. Pokračování bude 12. 1., 19. 1., 2. 2., 9. 2. 1991. Po dočištění se uvažuje o menším výzkumu pod vedením PhDr. Pavla Šticháčka (ověření základů věže, zjištění doby zavešení příkopu).

Zapsal Ing. J. Čihák

RNDr. Josef Miler

Zpráva výboru:

Schůze plzeňské pobočky se koná dne 4. března 1990 v zasedací síni Západočeského muzea v Plzni v budově Národopisného muzea na náměstí republiky č. 13 v prvním patře.

## DROBNÉ ČLÁNKY A SDĚLENÍ

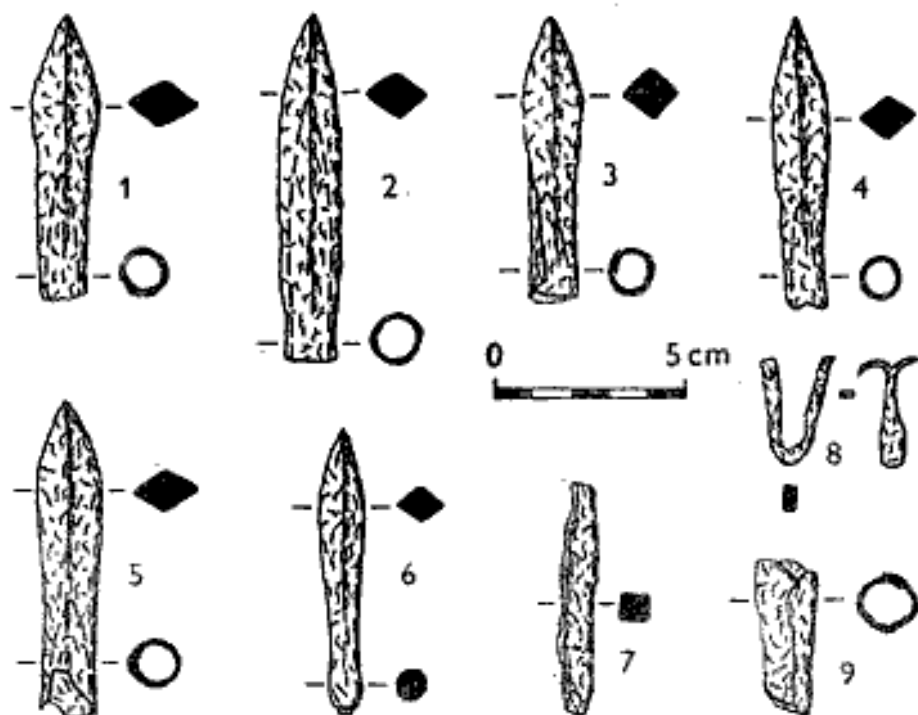
### NÁLEZY MILITÁRIÍ U HRADU SKÁLA

Pozůstatky hradu Skála se nacházejí na skalním hřebenu táhnoucím se směrem od vsi Radkovic (okr. Plzeň-jih) k hájovně Hloupensko. Hřeben zvolna stoupá a za tzv. "horní hrad" skalisko chybí a je zde vykopán příkop, který podkovovitě uzavírá "horní hrad".

Během snímky 1989-90 jsem zde našel na JV straně hradu na koruně valu (místě označeném v plánu A: Sedlášská č. 13) olověný, silně narázem zploštělý projektil ráže 52-60 mm, o váze 1510 gr. Tento náhodný nález střely mě zaujal natolik, že jsem se snažil v okolí hradu najít místa vhodná pro palebná stanoviště obléhatelů. Předpokládal jsem, že toto místo bylo ostřelováno posád-

kou hradu a že zde budou hojně nalezy militárií. Jako velice výhodné se mi jevílo pokračování skalního hřebenu JZ od "horního hradu". Skaliska zde vystupují ve vzdálenosti asi 100 m od hradu a vzhledem ke stoupání terénu jsou vrcholky skalisek v úrovni nynějších zbytků hradu. V mechu a trávě v hloubce jen několika mále centimetrů (silnější vrstva humusu zde chybí) jsem našel s použitím detektoru 6 celých hrotů k šipům do kuší, jednu tulej a kovární.

Je známo, že hrad byl v letech 1399 - 1413 třikrát dobýván vojsky krále Václava IV. a r. 1441 po obléhání jako sídlo lapků dobyt.



Militarie nalezené u hradu Skála.

Dá se předpokládat, že olověný projektil pochází vzhledem k vývoji využívání palných zbraní až z obléhání r. 1441, naproti tomu hroty šípů do kuší mohou pocházet z kteréhokoliv obléhání.

Tyto nálezy nám ukazují, že i v případě, kdy se v okolí hradu nebo tvrze nedochovalo patrně pozůstatky obléhacích prací, je možno v okolí objektu najít velice zajímavé doklady vojenské činnosti.

Popis nálezů (na kresbách jsou vyznačeny dutiny čárkovaně):

1. hrot šípů s tulejí, váha 44,4 g,
2. hrot šípů s tulejí, váha 54,22 g, dutina tuleje zasahuje velmi hluboko - největší hrot v souboru,
3. hrot šípů s tulejí a deformovaným hro-

- tem, váha 41,85 g,
4. hrot šípů s tulejí, váha 34 g,
5. hrot šípů s tulejí a deformovaným hrotem, váha 45,05 g,
6. hrot šípů s trnem a deformovaným hrotem, váha 23,83 g,
7. hrot šípů s trnem a deformovaným hrotem, váha 20,77 g,
8. kování,
9. uražená tulej většího průměru s otvorem pro zajišťovací hřeb. Může pocházet ze střely do balisty.

Nálezy a RTG snímky nálezů předány do ZČM Píseň. Vyobrazení nálezů kreslil M. Metlička.

J. Novák

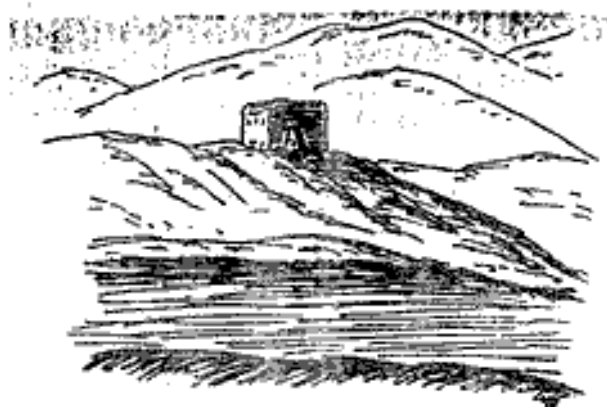
#### ZÁHADNÁ ZŘÍČKA NA PODBOŘANSKU

Záhadná a opuštěná zřícenina stojí v krajině zvláštního půvabu. Všude panuje klid, který doléhá na poutníka hledajícího tuto záhadu architektury. Zřícenina je nejlépe přístupná po silnici z Valče na Podbořanský Rohozec, kde asi po 3 kilometrech přijdeme k myslivně Orkov a dáme se po polní cestou vpravo. Asi po 700 metrech se ocitneme u zanedbaného, hustým rákosím zarostlého rybníčku, ležícího na k. ú. Vrbička, již v okrese Louny.

Přimo na stráni nad rybníčkem se tyčí cíl naší cesty - hranolová věž zarostlá divokým angreštem a křovinami. Strany věže měří asi 8 metrů a jsou vysoké okolo 3 metrů. Stavba je provedena z pečlivě řádko-

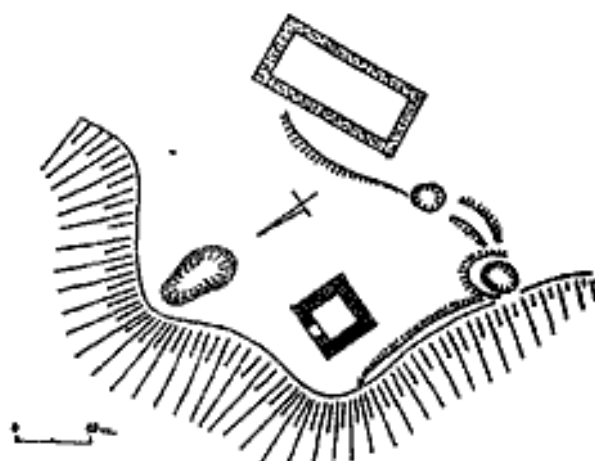
vaného kamenného zdiva a síla zdi činí 130 cm. V nejbližším okolí věže se nacházejí prohlubně (po propadlých sklepech?) a trochu výše ve svahu základy obdélného stavení. Záhadou zůstává účel a využití této stavby, kolem níž není nejbemenší náznak příkopu či jiného obranného zařízení.

Zřícenina přilákala pozornost již F. A. Hebera, který ji zobrazil ve svém díle, kde ji nazývá "Lihna", zřejmě podle jména bývalého ovčína Hlina (německy Lihna) ležícího na polovině vzdálenosti mezi zříceninou a Vrbičkou. Heberova pozorování přejal A. Sedláček do svých Hradů (XIII, 1905, 214) a lokalitu pracovně nazval Hrádek u Valče. Podotýká, že i přes dlouhé pátrání



Obr. 1: Pohled na zříceninu od severu  
(podle F. A. Hebera)

nezjistil nic o osudech ani jménu zříceniny a hypoteticky ji klade do konce 13. stolo-



Obr. 2: Terénní náčrt z 26. 8. 1979

ti.

L. Wetengi

### HORNÍ STAŇKOV

Asi 2,5 km od Velhartic se na východní vý-  
pě rozlehlé plošiny na temeni vrchu Borku o  
nadmořské výšce 700 m rozkládá víska Horní  
Staňkov. Je tvořena zámkem s bývalým pan-  
ským dvorem v severní části a venkovskými

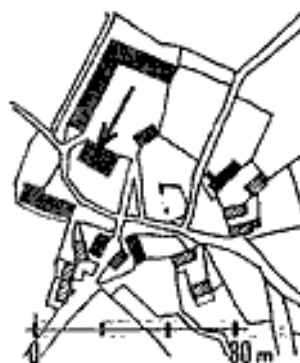


Obr. 1: Horní Staňkov - zámek, současný  
stav

usedlostmi, seskupenými okolo nevelké ne-  
pravidelné návsi. Původní jméno val bylo  
Staníkov - podobně jméno měla 6 km vzdálená  
vesnice, nazývaná původně Staňkovicce a poz-  
ději Staňkov. Někdy na počátku 19. století  
byly tyto val úředně pojmenovány Horní a  
Dolní Staňkov (Profouš-Svoboda 1957, 159).

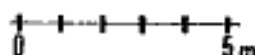
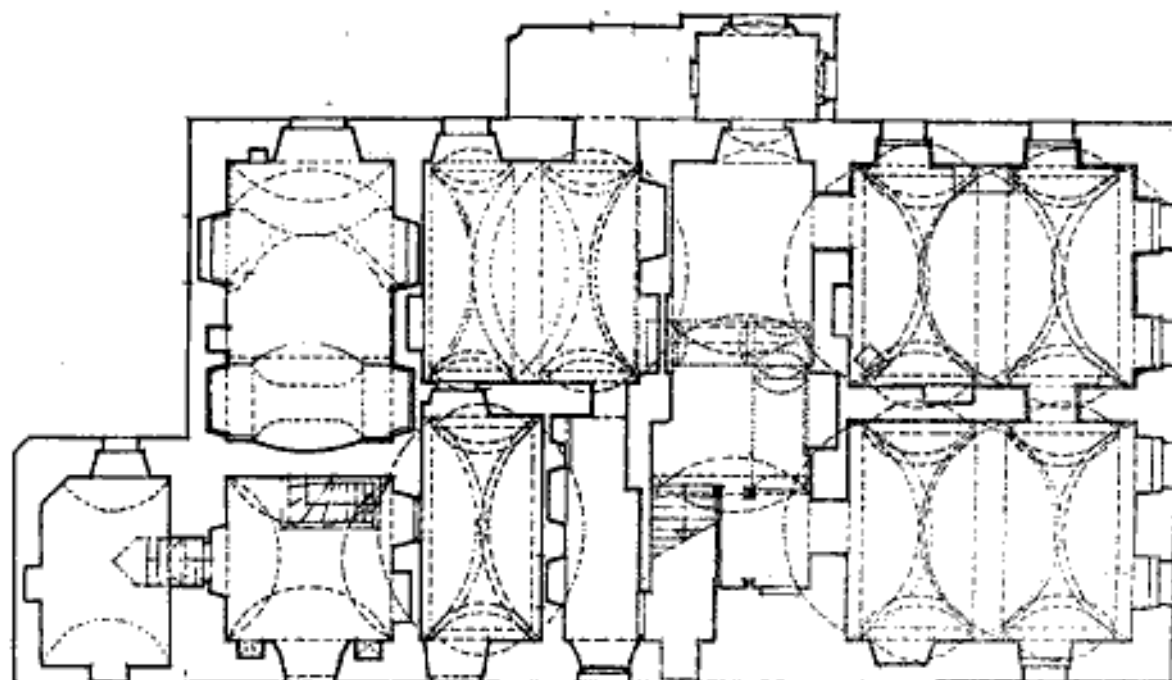
Mezi lety 1644-1650, v době zvýšeného  
zájmu vrchnosti o režijsní podnikání, byl  
zřízen v Horním Staňkově zřízen s pozemků  
tři 81 stýl seelských usedlostí panický dvůr  
s "pokoji, stájemí a staveními". Panický  
dvůr prodělal později složitý stavební vý-  
voj, který lze rámcově sledovat ve starých  
mapových materiálech. Dnešní situace, jejíž  
vývojově jednodušší verze je prezentována  
na mapě stabilního katastru z roku 1837,  
překryla pravděpodobně ve 30. letech 18.

století starší diametrálně odlišnou situaci  
(Josefské vojenské mapování 1780). Ve druhé  
polovině 19. století zanikl jihosápadně od  
dvora, v cípu pozdějšího zámeckého parku,  
rozsáhlý objekt neznámé povahy a byla vybu-  
dována panická sýpka. Zámek tvoří jižní  
kratší čelo obdélné dvorové formace. Jeho  
podsklepené obdélné dvoupodlažní stavení  
kryté valbovou střechou s řadou vykříd,  
završenou cibulovou víčkou. Stavbu doplňují  
mladší přístavky. Středem dispozice objektu  
prochází hala, v jejíž zadní části stoupá  
široké dvouramenné dřevěné schodiště. Vy-  
chodní část objektu vymezená halou je v po-  
délném směru dělena na dvě obytné místno-  
sti. Poněkud členitější a vývojově kompli-  
kovanější je zadní část stavení. V severo-  
západním rohu prostupuje objektem domáci  
kaple zasvěcená sv. Františkovi. Prvé po-  
dlaží stavení je zaklenuté plackami s kle-  
nebními pásy. Dispozice druhého podlaží je  
obdobou prvního podlaží stavení, místnosti  
jsou však plochostropé. Pod východní částí  
stavení se nachází rozlehlý dvouprostorový



Obr. 2: Horní Staňkov - IS Prácheňsko 638,  
1837, SÚA Praha

sklep sklenutý zploštělou valenou klenbou  
a pětibokými lunetami. Sklepní místnosti



Obr. 3: Horní Staňkov - půdorys zámku

byly přístupné chodbičkou pod střední částí objektu, k níž se scházelo schodištěm ze západní části stavění. Tato někdejší komunikační spojnice je dnes zaniklá a je nahrazena novým přístupem od severu.

Dochované plány rekonstrukce objektu z roku 1912 informují o rozsahu tehdejších stavebních úprav. Byla obnovena fasáda a připojeny přístavky a terasy, upraveny interiéry a zbytečně podkroví. Zajímavým dokladem zámeckého interiéru z roku 1912 je fragment dřevěného vybavení severovýchodní místnosti v prvním podlaží a soudobé dřevěné schodiště.

První zmínky o vesnici jsou velmi sporé a nejasné. Nejstarší zmínka pochází z roku 1290, kdy Horní Staňkov získal Bohuslav z Dudčtic od dokánské kláštera (Emler 1882, 664). Pak patřila vesnice zřejmě k Velharticím. Další správa se týká roku 1428, kdy Horní Staňkov patřil k Petrovicím (Palacký 1844, 500). V první polovině 15. století náležela ves k petrovickému a ve druhé polovině velhartickému panství (Profous-Svoboda 1957, 159). V roce 1597 náležely k Velharticím již jen Chotěšov a Drouhovec (Sedláček 1897, 118). Počátkem 17. století prodal Horní Staňkov Jan Jiří ze Žeberka Janu Václavu Vrábskému, majiteli Kněžic, který ves vlastnil do roku 1640, kdy ji prodal Janu Humprechtovi ze Žeberka a na Srbicích (DZV 303 H 2v-6, zápis z roku 1644). Následujícím držitelem

vsi byl od roku 1644 Jaroslav Jáchym Koc z Dobruše a na Kolinci (DZV 303 H 6v-8v). Sloučením pozemků tří či čtyř veselských dvorů zřídil v Horním Staňkově panský dvůr, který prodal spolu s dalším majetkem roku 1650 Smilovi Zdeborovi Janovskému z Janovic (DZV 306 H 3v-5v). Smil Zdebor držel statek do své smrti v roce 1680. Za Janovských z Janovic se Horní Staňkov stal samostatným statkem, o čemž nás informuje další správa z roku 1681, kdy se dělili pozůstatí svcové o otčův majetek a skromné dědictví tvořené "obzvlášť statečkem" Horní Staňkov, který získal nejmladší Jindřich Viktor, poté ne vyplatil oba starší bratry (DZV 399 N 9v-12, zápis z roku 1688). Jindřich Viktor držel zároveň Střítež a Maršovice. Ty prodal roku 1702 spolu s Horním Staňkovem svému zetě Janu Karlovi Nařákovu Bohdaneckému z Hodkova. V zápisech této obchodní transakce je zmiňována v Horním Staňkově tvrz (tvrz bylo nazýváno asi nějaké z dvorských stavení, které si Janovští upravili k bydlení) (DZV 409 A 8/13-10v/15v, zápis z roku 1703). Jan Karel byl nucen (snad již z doby pdaobení Jindřicha Viktora) zadlužený statek prodat roku 1705 Ferdinandu Vilémovi Schmidtgrabnerovi z Lusteneggau (DZV 411 O 21v-24v, zápis z roku 1708). Následujícím majitelem vesnice byla Agnes Antonie vdova Nařáková, rozená Janovská z Janovic, která prodala statek roku 1729 Janu Jiřímu Schumannovi na Blouhě vsi a Podmoklech (DZV

501 C 29-D2). Předmětem prodeje bylo jmenovitě panské obydlí a dvůr v Horním Staňkově... a vesnice Horní Staňkov, Pích, Libětice a Maršovice. Nový majitel držel statek do roku 1740, kdy jej prodal spolu se statkem Přestanice Václavu Ignáci Dejmovi ze Strážce (DZV 508 G 17v-20v). Po jeho smrti (+1750) se v roce 1753 dělili o pozůstalý majetek synové a věřitelé. Majitelem Horního Staňkova a Přestanice se stal syn Bernard (DZV 589 H 3-K 28v). Sám špatný hospodář si neschopný vyrovnat zděděné pohledávky byl nucen Bernard statek roku 1765 komisionálně odprodat Janu Kryštofu Dohalskému z Dohalic (DZV 596 H 2-5). Horní Staňkov a Přestanice držel od roku 1788 syn Jana Kryštofa Mária Václav, který roku 1789 vyplatil podíl svým sestrám (DZV 748 A 2-3, zápis z roku 1795). Mária Václav ještě k základnímu majetku přikoupil Volšovy, Kojšice a Žikov. To vše prodal roku 1801 Františku Josefu Desfoursovi (DZV 592 P 4v-9v), který statek záhy postoupil Eusebiovi Pöettingovi (DZV 875 H 9v-16v). Rovněž jeho hospodaření vedlo k zadlužení statku, který byl roku 1829 v exekuci prodán a roku 1833 zapsán do desek Václavu Veithovi (DZV 1173 H 17v-24). Statek tehdy tvořil Horní Staňkov, Přestanice, Volšovy, Kojšice, Žikov, Strunkov a Libětice. Téhož roku (1833) se stal majitelem statku Martin Schreiner (DZV 1186 J 5-7). Nový majitel vybudoval stávající panský dvůr a zámek (Sommer 1840, 228). Horní Staňkov se stal součástí rozsáhlého majetku rodiny Schreinerů, v jehož rámci plnil specifické poslání. V jeho držení se vystřídali Adolf v letech 1865-1902, Gustav v letech 1902-1922 a posléze Jiří, připomínaný ještě ve 30. letech 20.

století.

Zámek i panský dvůr v Horním Staňkově byl vybudován roku 1833. V důsledku této stavební činnosti zanikla starší odlišná situace, která se formovala ve druhé polovině 17. století. S datem roku výstavby současného panského sídla se setkáváme v nadpraží hlavních vstupních portálů a na stěně kašny, která se nacházela v jihovýchodní části dvora. Původní podobu objektu známe z vyobrazení na stěně pokoje zámku v Nemilkově z přelomu 19. a 20. století a z poněkud mladší fotografie. Roku 1912 došlo k rekonstrukci objektu, v jejímž důsledku byl podstatně narušen strohý, nicméně výrazově čistý a harmonický ráz stavení. Rekonstrukce vnější podoby objektu byla pojata v duchu doby své realizace. Tento střízlivý moderní přístup zvítězil nad několika historizujícími návrhy, které se dochovaly v archivu velkostatku. Stavba sama v kombinaci se zmíněnými historickými materiály stavební povahy podává vzácně ucelený pohled na podstatu vývoje panského obydlí 19. a 20. století. V současné době je objekt v soukromém držení a citlivý a občertavý přístup majitele zaručuje zachování a důstojné přežívání této zajímavé stavební památky. Literatura: J. Emler (editor) 1882: Regesta diplomatice nec non epistolaria Bohemiae et Moraviae II. Praha; P. Palacký (editor) 1844: Archiv český IV. Praha; A. Profous - J. Svoboda 1957: Místní jména v Čechách IV. Praha; J. G. Sommer 1840: Das Königreich Böhmen, statistisch - topographisch dargestellt VIII. Praha.

O. Brachtel, V. Švábek, J. Úlvec

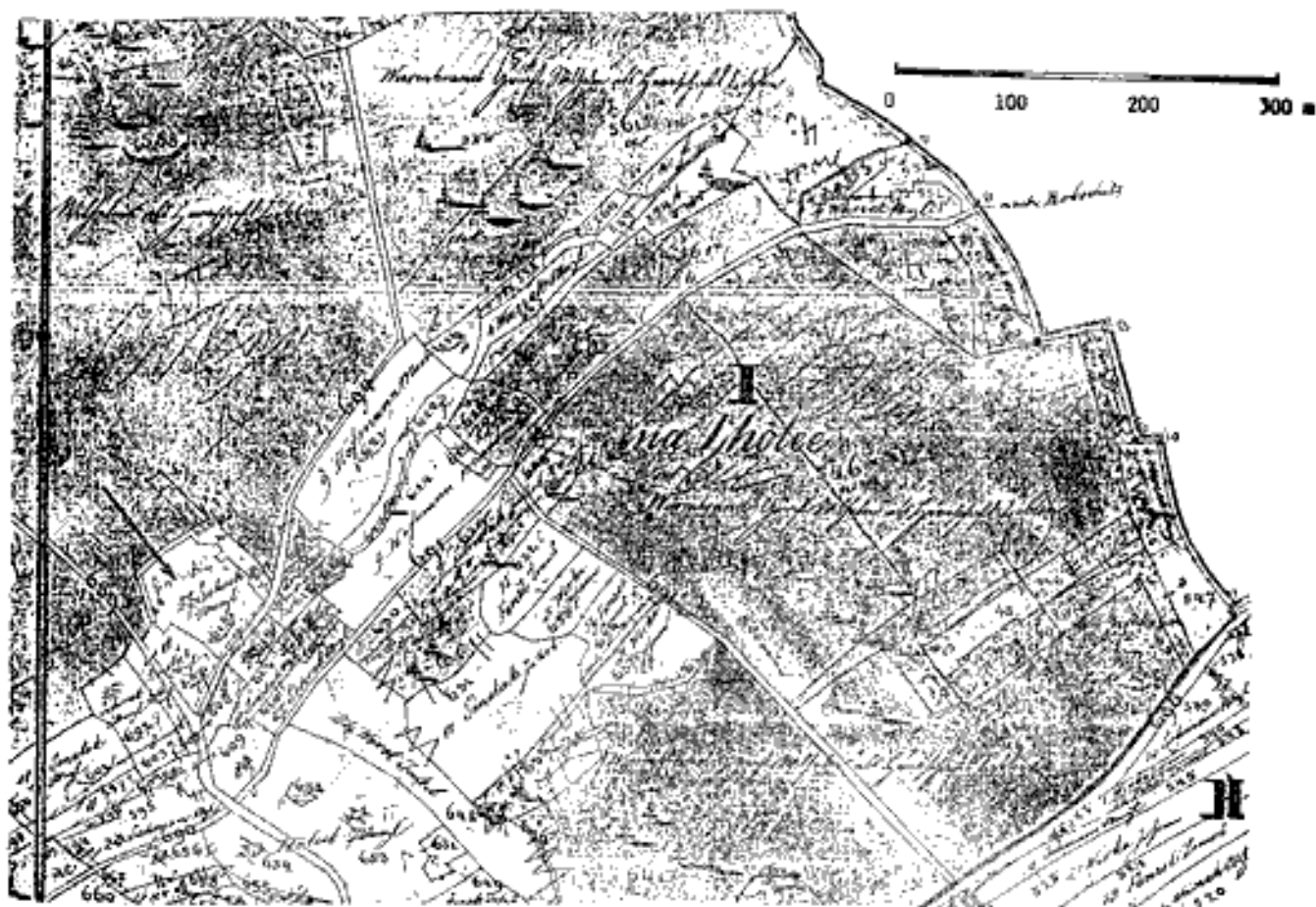
#### O JEDNOM ZMIZELÉM TVRZIŠTI ANEŽ O BÍDĚ NAŠÍ PAMÁTKOVÉ PÉČE A HISTORICKÉHO MÍSTOPISU

V roce 1905 napsal A. Sedláček: "Nedaleko kostelní vsi Čivice jest niva řečená Na Lhotce... Zde se spatřuje tvrziště s příkopem". Z těchto dvou vět jsem vycházel, když jsem se v průběhu zhruba deseti uplynulých let příležitostně pokoušel zmíněné tvrziště na okrese Píseň-sever lokalizovat. Po prvním neúspěšném pokusu jsem si opatřil veškeré dostupné informace. Ukázalo se však, že pro vlastní lokalizaci nepřínášejí naprosto nic nového.

Protože v okolí často pobývám, povrochově jsem lokalitu velice pečlivě prozkoumal. Nebylo to ostatně příliš obtížné. Trať představuje velice mělkou nivu a drobným potůčkem, který vytéká z nevýrazné pramené pánve na západním okraji zájmové oblasti, a nevelkým rybníčkem s několika olšemi pod statkem Bertinem. Celý prostor je dnes až na úzký zatrávněný pruh okolo

zemeliorovaného potůčku a polní cestu vedoucí podél něj; spojitě orán včetně komunikací, které jsou každoročně po orbě obnovovány. Výsledkem průzkumu bylo vedle zjevně novověké keramiky také oca deset silně otřelých úlomků středověké blížie nedatovatelné keramiky z prostoru podél potůčku. V roce 1988 byly obnovovány meliorace v prostoru pramené pánve. Prohlídka byla negativní.

Nakonec jsem se pokusil využít indikační skici z r. 1836 (obr.). Situace zde v té době vypadala zcela odlišně. Většina plochy nivy byla zalesněna, dnešní statek Bertin sloužil majitelům Liblína jako lesní zámeček. Sít komunikací probíhala zcela jinak než dnes. Pouze v prostoru podél potůčku existovala směť zemědělsky obdělávaných nepravidelných parcel. Mezi nimi jedna snad mohla být zmíněným tvrzištěm. Jedná se



Výslek z indikační skici zachycující trať "Na Lhotce". Objekt při pravém okraji je dnešní statek Bertin.

o parcelu č. p. 615 nepravidelného zhruba čtvercového půdorysu, která leží ve vidlici cest a je obklopena na dvou stranách úzkými parcelami č. p. 616 a 617. Vlastní parcela 615 je podle barvy v indikační skici orná půda a parcely 616 a 617 louky. Mohle by se tedy jednat o tvrziště obklopené zamokřenými příkopy. Při následném pokusu ověřit zjištěné skutečnosti v terénu jsem zjistil, že v daném prostoru existuje místo odpovídající rozměry zmíněným parcelám, které je vůči okolnímu terénu sníženo v ploše zhruba o 0,5 m. Identifikace parcely bez geodetického zaměření je ovšem velice pochybná, neboť orientace v lánu, kde jediným zřetelným bodem je asi 500 m vzdálený Bertin, je krajně problematická. Stejně tak zmíněná sníženina je natolik bezvará, že její původ nelze přesvědčivě spojovat s tvrzištěm. V okolí této sníženiny byla nalezena již zmíněná keramika. Úhrnem se tedy jedná o velice neprůkazné výsledky, takže při jejich ponuzování musíme být nadále velice skeptičtí a připustit, že je možné i jiné řešení. Bohužel nikde z těch, kdo uveřejnili odlišné závěry, nezveřejnil s nimi žádné vodítko, podle něž by bylo možno lokalizaci provést, takže se musíme zatím spokojit s výsledky tohoto článku.

V průběhu pátrání jsem se také o-

koušel zjistit nějaké informace od obyvatel okolních vsí. Povědomí o tvrzišti však již mezi místním obyvatelstvem neexistuje, pokud zde někdo o zmíněné lokalitě má nějaké znalosti, je to pouze na základě četby literatury nebo se jedná o výsledek osvětové činnosti. Na Národním výboru v Olivčicích existuje sice upozornění památkové péče, že na katastru obce existuje chráněná památka, ale nikde zde neví o lokalizaci nic bližšího. Zaujímají zde přitom postoj "artvého brouka", zřejmě z obavy z nepřijemnosti, že budou obviněni ze zničení památky. Jediná pozitivní informace je zjištění, že k likvidaci lesa v prostoru trati Na Lhotce došlo v prvních letech republiky. V té době nový majitel Bertina (zřejmě v důsledku pozemkové reformy) vykácel les, založil rybníček k napájení dobytka, sjednotil lány a zavedl celkové jiný způsob hospodaření. V té době nejspíše tvrziště zaniklo.

Celá záležitost má však ještě jednu stránku. Tvrziště, které s největší pravděpodobností neexistuje již od dvacátých let, existuje coby fantom v památkových seznamech a publikacích dodnes. Ocitlo se v seznamu památek v době jeho vzniku, na evidenční kartě není ale kromě jedné věty zjevně opávané ze Sedláškových Hradů, vůbec nic. Schází sebedešší náznak lokalizace,



jakékoliv bližší údaje a i pachatel zápisu uniká našemu poznání. V této podobě přešel zápis revizi památek v r. 1973 i Generální obnovu seznamu v roce 1988, kdy se ke kartě přidružila fotografie trati, která by si zasloužila spíše název "Londýn v mlze". Naposledy se tvrziště Lhotka objevilo v pátém dílu nešťastné knize nakladatelství Svoboda Hradec, zásky a tvrze v Čechách, na Moravě a ve Slezsku. Lokalizace je jako obvykle velice vágní, mluví se zde o louce mezi Koryty a Čivčicemi svazé Na Lhotce, kde stávala ves Lhotka s tvrzi, po níž se do dnešna zachovaly jen nepatrné náznaky tvrziště s příkopem. To vše je dokladem

bídy naší památkové péče i historické mistopisu, kde znalost reality a její pečlivá dokumentace je (nebo byla?) to poslední, co je nutné pro práci v těchto oborech. Veškerá věda zde byla zredukována na byrokratické opakování autorit. Snad předzvěsti nové a lepší budoucnosti je přípis, který jsem na evidenční kartě našel při posledním nahlédnutí pro potřebu tohoto článku. Objevilo se zde červenou tuškou napsáno: "Zrušit - neexistuje". Ovšem bez jakékoliv dokumentace, vysvětlení a podpisu původce zápisu.

J. Miler

### KYNĚVARTSKÁ ŠANCE

K ochraně přirozené zemské brány mezi Českým lesem a Slavkovským lesem, kudy procházela tzv. Chebská stezka, byl vystavěn ve 13. století královský pohraniční hrad Kyněvart. Jeho význam poklesl po připojení Chebska k Českému království. Kyněvartský průsmyk byl však natolik důležitým místem, že mu byla v dobách ohrožení země věnována zvýšená pozornost vojenských strategů.

V Livově Pramenech k dějinám třicetileté války (rogesta fondu militare archivu ministerstva vnitra III. - VIII., Praha 1951 - 1957) je uvedeno množství dokladů o tzv. kyněvartské šanci. Její vznik snad souvisí se zprávou z 19. 10. 1620, a níž se dozvídáme, že král Fridrich nařídil Jindřichovi Vavřincovi a Šutštejnu, aby se svou kompanií obzidal pan na kyněvartském panství. Vojsko zde mělo provádět opevňovací práce a zasekat lesní cesty. Přípis o šanci se v dokladech mluví až v říjnu 1635, kdy si kyněvartský hejtman napíká, s jakými nesnásemi zásobuje vojsko v šanci. V prosinci téhož roku si majitel kyněvartského panství Jan Reinhart Metternich stěžuje Ferdinandovi III., že "v minulých válečných letech" bylo na jeho panství vybudováno opevnění, jehož posádka musela panství vydržovat. V květnu 1636 se jednalo o to, jak by měla být vydržována posádka v šanci u Kyněvartu a v září téhož roku hlásil hejtman Plzeňského kraje českým místodržícím, že kyněvartská šance je položena na velmi důležitém místě blízko hranic a je obsazena 10 mušketýry. Pravděpodobně po švédském znehu oznamují v únoru 1639 kraještí hejtmané místodržícím, že šance u Kyněvartu je rozvalena a opuštěna, její posádka byla odvolána a že otevřenou šanci, kudy se snadno projede, odhánějí a odhánějí svou kofist různí škůdci. V březnu dali kraještí hejtmané znovu šanci obsadit, ale 30 mušketýrů ve spustlém opevnění nedokázalo zabránit průchodu šanci ustupujícími císařským vojákům po porážce u Plavna. Koncem tohoto

měsíce pře nejvyšší lajtnant Charles Harbois de Moyon českým místodržícím, že podle jejich příkazu prohlédl kyněvartskou šanci a shledal, že je hodně zpuštělá a že dosud provedené opravy jsou velmi primitivní. Proto vše znovu vyměřil, dal pokácet 250 kmenů a vysvětlil veliteli v šanci Šebestiánovi Seglovi (Zögele, Zegele) jak je má přitesat a umístit. K opravám bude třeba 24 tesáků, stejný počet for a mnoha sedláků s motykami a lopatami na zemní práce - výlohy budou značné. Na rozkaz hr. Gallase provedl opravy s jistým počtem mužstva hejtman Bourréova pluku Jan Cass. V září 1639 pře hejtman a velitel v šanci Jan Cass krajským hejtmanům, že dal v okolí šance zasekat tajné a postranní cesty, aby jimi nemohly proniknout partaje s uloupenými koňmi a dobytken. Dále oznamuje, že je nutné v šanci postavit strážnici a strážní budku na ochranu mužstva proti dešti a nepohodě, k čemuž bude potřeba množství prken, hřebíků a jiných potřeb. V červenci 1641 nařizují místodržící krajským hejtmanům, aby se přesvědčili, zda je mušketýrů v kyněvartské šanci vůbec třeba a vzápětí navrhuji, aby kvůli značným výlohám propustili hejtmana a polovici mužstva a velením nad zbytkem mušketýrů ať pověří lajtnanta Izaiáše Schrötra. V srpnu téhož roku se dozvídáme, že některá panství se zdráhají vydržovat knechty v kyněvartské šanci a že je chtějí odvolat, k čemuž kraještí hejtmané pro důležitost pozice nepřivolí. Kyněvartské panství sem vysílalo 2 muže, tepelický klášter tři, panství Chodová Planá jednoho, Planá dva, Bor tři, Horšovský Týn dva a města Stříbro a Domažlice po dvou mužích. V prosinci žádají kraještí hejtmané o pokyn, jakým způsobem zařídí vydržování posádky v šanci, jejíž význam pro kraj je nade vše pochybnost, zvláště nyní, kdy se tímto místem snaží proniknout císařské partaje a strážující tlupy. Koncem roku 1641 vydal arcikníže Leopold Vilém rozkaz, aby

byl lajtnant velící v šanci propuštěn a aby byl velitelem ustanoven bývalý tamní komandant hejtman Sebestián Zegele. K výměně velitelů došlo až na jaře 1642. V červnu 1642 oznamují kr. hejtmané místodržícím, že kynžvartská šance je pobořena a že některá panství jež nechtějí své mužstvo v šanci vyživovat ani vyplácet. Ptají se, kde mají vait prostředky na opravu šance. Do šance přišlo 150 mužů Gonzagova regimentu z obavy před nepřítelem, ale táhli dál do vnitrozemí. V létě 1642 navrhovali kr. hejtmané obsadit šanci 75 mušketýry z okolních panství a místodržící rozhodli o tom, aby obyvatelé sídlící v okolí šance poskytli prostředky na její opravu. Někteří se však zdráhali a tak místodržící vydali rozkaz přidržet obyvatele k opravě šance. Hejtman Zegele se svými mušketýry nebyl již 14 neděl zásobován, ale nepřátelské partaje stále najížděly na šanci. V září byla posádka šance posílena 20 muži zemské hotovosti. Na podzim 1642 měla být posádka šance vytafídána 50 mušketýry Hendersanova pluku, z čehož nakonec sešlo. V červenci 1644 se noví krajští hejtmané zajímali o kynžvartskou šanci a zjistili, že byla podle okolností obsazována lidem z královských i poddanských měst a deminí a knechti byli vydržováni kynžvartským panstvím. Nyní je zde 12 knechtů. V září píší místodržící kr. hejtmanům, že podle hodnověrných zpráv projíždí po obou stranách kynžvartské šance mnoho partají, takže opevnění není k užitku a tamní mužstvo buď již tedy rozpuštěno. Hejtmané na to reagovali upozorněním na vojenský význam šance, chránící Plzeňský a Prácheňský kraj a prosí o opatření šance posádkou. V Pijnu nařídili místodržící, aby z knechtů ložirujících v Útí a. L. bylo 30 a jedním důstojníkem

vloženo do kynžvartské šance. Tato posádka byla počátkem roku 1645 opět odvolána, ale protože šance jakožto důležitá pozice nemohla zůstat neobsazena, měli krajští hejtmané po odchodu vojáků vložit do šance 30 dobře ozbrojených mužů domácího lidu v čele s hejtmanem Zegele a zásobovat je. Ze správy z června 1648 se dozvídáme, že se nepřítel zmocnil mnoha míst v západočeském pohraničí, kde všude zanechal silné posádky - v kynžvartské šanci 40 mužů. Krajští hejtmané upozorňují, že nedostaví-li se rychle pomoc, nepřítel se opevní a bude pak těžké jej vypudit. Tolik je možné vyčíst o kynžvartské šanci z Livových Pramenů k dějinám třicetileté války.

Závěr třicetileté války ve vztahu ke kynžvartské šanci poněkud osvětluje A. Sedláček (Hrady XIII, 63) - Švédové v létě 1647 obsadili hrad Kynžvart i kynžvartské sedlo a nakázali třem až čtyřem stovek sedláků vybudovat tam mohutné náspy. 23. října přitáhl nejvyšší Laven de la Corona s 500 jezci a 7000 arkebuzíry před "hradu šili šance kynžvartské" a se dvou kusů a dvou hmoždířů ostřeloval Švédy, kteří se dva dni udatně bránili, ale pak se vzdali. Císařští pak drželi sedlo několik měsíců, ale počátkem dubna 1648 Švédové opět dobyli kynžvartský hrad i šanci.

Jak již naznačuje Sedláček, kynžvartská šance se rozkládala u vst. Alte Schanz, šance, nyní Valy, která vznikla asi až v 18. století (Profous v Histních jmenech má první zmínku o vst. k roku 1788). Vesnice se rozkládá při Kosovém potoce v nejužším místě kynžvartského průsmyku, 5 km JJV od Kynžvartu. Sommer se ve své Topografii z roku 1847 zmiňuje u této vst. o nepatrných zbytcích starých náspů. Zemědělská činnost po nich zřejmě setřela veškeré sto-



Výsek z citované mapy s vyobrazením Kynžvartské šance.

činnost po nich zřejmě setřela veškeré stopy. Šance je zachycena na Müllerově mapě vydané roku 1720 a ještě také na mapě Chebska a Loketaka, která byla podle výše zmíněné mapy vydána roku 1742 v Norimberku (ZČM, 1:8. P349 - viz obr.). Lokalitu, o které jsme nyní šetřili, nemáme zaměňovat,

jak se to občas v literatuře stává, a tzv. Švédskou šancí na vršku SV od kynžvartského hradu, která vznikla při dobývání Kynžvartu Švédy v dubnu 1648.

P. Rožmberský

#### Z hradů, zámků a tvrzí

Na záchranu naprosto ojedinělé architektonické a urbanistické památky Českého Krumlova přialibila na rok 1990 vláda 60 milionů Kčs. Ve skutečnosti to pak bylo pouze 16 milionů. Byla založena sbírka na záchranu Č. Krumlova (Komerční banka v Č. Krumlově, č. ú. 1-222 221-241, var. symbol 5, heslo: "Národ Českému Krumlovu").

Na hradě Buchlově byl v listopadu 1990 natáčen pro brněnskou televizi film Via lucis (Cesta světla) o J. A. Komenském.

V Fijnu byli zadrženi dva bratři z okresu Senica, kteří od května postupně odcizili větší množství předmětů značně umělecké a historické ceny ze zámků v Lednici, Vizovicích,

Buchlovicích a v Rájicích-Jestřebí. Část ukradených předmětů zvláště obrazy a porcelán byla barberským zacházením značně poškozena.

O ohrožení zámek v Dolní Lukavici (okr. Plzeň-jih) projevilo zájem několik podniků a akciových společností. Z Francie se však přihlásil bývalý majitel zámku pan Ferdinand Veverka a chystá se uplatnit svůj nárok. Snad to bude ta správná cesta k záchraně dolnolukavického zámku.

Pobyt novětské armády v děčinském zámku zanechal stopy - vnitřní prostory byly vandalsky zničeny a interiér proměněn v nádrž fekálií.

#### Inzeráty:

Koupím: V. Kočka, Dějiny politického okresu kralovického a od téhož autora Dějiny Rakovnícka. RNDr. Josef Miler, ul. Karla Vokáče č. 21, 320 17 Plzeň

Nabídka publikací Západočeského muzea v Plzni:

Sborník Západočeského muzea v Plzni - historie I (Tisíc let Staré Plzně), Plzeň 1976. Cena 5 Kčs.

Sborník ke staroplnzeckému miléniu přináší řadu článků převážně archeologického charakteru, jak o staroplnzeckém hradišti na Hůrce, tak o osídlení v podhradí.

Sborník Západočeského muzea v Plzni - historie II. Plzeň 1979. Cena 10 Kčs.

Z obsahu: P. Frýda - Středověké sklo v západních Čechách. P. Šebesta - Středověké sklo z Chebu.

Archaeologia historica 4, Brno-Plzeň 1979. Cena 20 Kčs.

Sborník z konference středověké archeologie. Z obsahu: P. Kašíčka - B. Nechvátal - K problematice "Curia Regia" na Vyšehradě. T. Durdík - Výzkum hradu Křivokláta. J. Nuk ml. - Chrám sv. Jiří a gotický špýchar hradu Bechyně. J. Špaček - Výsledky výzkumu hrádka x. Toušení. P. Kouřil - Archeologické nálezy z hradu Templštejnu. J. Kohoutek - Zpráva o výzkumu hradu Brumova. J. Škabradla - Nejstarší objekty zjištěné stavebně historickým průzkumem Boškova a Bolevce. T. Durdík - Povrchový průzkum zaniklé osady

Koupím: B. Menclová, České hrady 1,2 nejlepší 2. vydání. Ing. J. Anderle, K foťtovně 23, 342 14 Plzeň - Červený Hrádek

Dolany (Plzeň-sever): J. Unger - K lokalizaci johanitské komendy v Přiblicích. J. Pelišek - Geologické a pedologické poměry na hrádku Kulatý kopec (Brno-venkov) a další.

V. Mencl - K. Bencňovská - H. Soukupová: Předrománská a románská architektura v západních Čechách. Plzeň 1978. Cena 12 Kčs.

P. Frýda: Plzeňská městská zbrojnice I. Plzeň 1988. Cena 11 Kčs.

První část vícedílné publikace přináší pečlivou dokumentaci unikátního souboru nejstarších (14. a 15. st.) palných zbraní z městské zbrojnice v Plzni.

Z. Procházková: Historické náhrobníky okresu Domažlice. Plzeň-Domažlice 1990. Cena 25 Kčs.

Castellologica Bohemica I. Praha 1989. Cena 80 Kčs.

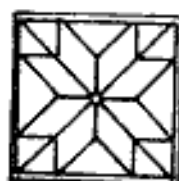
Objednávky publikací zasílejte na adresu: Západočeské muzeum v Plzni, knihovna, Kopeckého sady 15, 301 50 Plzeň.

Rekonstrukce staveb, statická zajištění,  
stanovení vlastností materiálů

## ING. VÁCLAV JANDÁČEK

projektová, konzultační a inženýrská kancelář

Favorského 1885 155 00 Praha - 5 tel. 55 40 37



### ATELIÉR HISTORICKÉ ARCHITEKTURY

Gorkého 6, 301 31 Plzeň telefon 019 - 22 79 73

Na Vaše přání provedeme

- dokumentaci současného stavu staveb
- stavebně historický průzkum

Nabízíme

- konzultantské a poradenské služby

Zajistíme pro opravy a rekonstrukce

- architektonickou studii
- studii interiérů
- prováděcí projekt
- případně realizaci

Na Vaši osobní návštěvu se těšíme  
každou středu od 15.00 do 18.00 na  
uvedené adrese nebo kdykoli po předchozí  
telefonické dohodě.

### JEDNOTLIVCŮM I ORGANIZACÍM



### OPRAVY A LEPENÍ

keramických předmětů, sošek, váz, plastik,  
dekoracních servisů

### VÝROBA KOPÍÍ

drobných kovových i keramických plastik, nádob,  
mincí a vyznamenání pro výstavní i dekoracní účely

**SURMAN LIPOVÁ 38 PLZEŇ 301 66**

úterý, středa 18-20 hodin (telefon 368 53)

Podmínky pro plošnou inzeraci v Hlásce:

Za stránku v jednom čísle byla stanovena cena 400 Kčs. Nejmenší možná plocha inzerátu je čtvrtina výše stránky za 100 Kčs. Stránka je zmenšována z formátu A3 na formát A4 - ve stejném poměru bude zmenšena i Vaše předloha. Vaše inzerce nebo inzerce Vašich známých pomůže udržet Hlásku i při zvýšených nákladech na tisk a papír.

HLÁSKA, Zpravodaj Klubu Augusta Sedláčka. Vychází čtvrtletně. Šéfredaktor Petr Rožmbernký, adresa redakce: Klub Augusta Sedláčka, Prantiškaneká 13, 301 12 Plzeň. Vydává Klub Augusta Sedláčka. Registrováno pod značkou OK ZKNV 25/90. Tiskne Ofset, tiskařské výrobní družstvo, nám. krále Jiřího z Poděbrad 5, 350 02 Cheb. Cena výtisku 5 Kčs. Číslo dáno do tisku 22. 12. 1990.