

# hláska H

Cena 10 Kč.

## PANSKÉ SÍDLO V HABARTICÍCH

*J. Anderle - P. Rožmberský - M. Trachta*

August Sedláček ve svých Hradech (1893, 169) říká, že v Habartících tvrz nebylo, ale v druhé polovině 17. století vystavěn tu zámek, jenž se 1739 takto popisuje: "Habartice, tvrz velmi sešlá a zpustlá, vše v ní sešlé, ale k dobrému způsobu zase přivedena by býti mohla, pokládá se za ní 150 fl. uh.". Je zajímavé, že i když je panské sídlo v Habartících (okr. Klatovy) ještě v 18. století nazýváno tvrzí, Sedláček zde existenci tvrze odmítá. Také je s podivem, že by objekt vystavěný ve druhé polovině 17. století byl již v roce 1739 v tak špatném stavu.

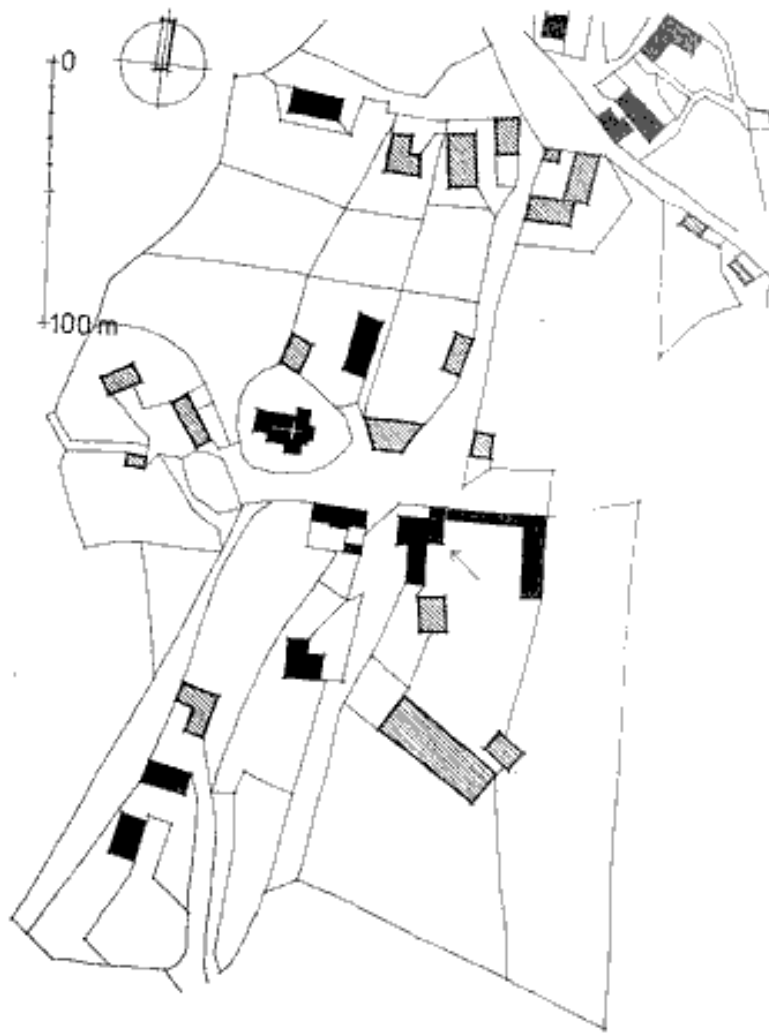
Neméně inspirující jsou zmínky v popisech uměleckých památek nové doby (Wirth 1957, 173; Peche 1977, 358) o zříceninách tvrze v lese u Habartic a konkrétnější údaj v posledním souhrnném díle o hradech, tvrzích a zámech (Bělohávek 1985, 76), že habartická tvrz, poprvé připomínaná roku 1739, stávala v lese asi 500 m západně nad vsí, kde je možné dodnes spatřit zbytky valu. Tyto základní avšak rozporuplné informace podnítlý náš zájem o bližší poznání panského sídla v Habartících.

Ves Habartice leží 8 km východně od Klatov ve vysoké poloze na rozvodí Úhlavy a Úslavy. Habartický kostelík sv. Petra a Pavla skrovných rozměrů je historiky umění datován do 14. století (např. Vaněk - Hostaš - Borovský 1899, 18) a s ním souvisí také první zmínka o lokalitě - roku 1354 ze zdejší farnosti vycházely papežské desátky (Profous 1947, 502). V roce 1369 se z Habartic, jakožto z velmi chudé farnosti, neplatily papežské desátky vůbec (Vaněk 1927, 132). Badatelé se shodují v tom, že v předhusitských dobách náležely Habartice nepomuckému klášteru pod Zelenou Horou, ale že zde byl také vládyčí dvůr. Neexistence archivu nepomuckých cisterciáků nedovoluje bližší osvětlit klášterní fazi v dějních vsi. Vladyčkou část Habartic poznáváme z berního rejstříku Plzeňského kraje z roku 1379 - bližší neurčeny Jan zle měl svobodné popluží (Emler 1876, 13).

Po zničení nepomuckého kláštera husity dostali klášterní zboží do zástavy pánů ze Švanberka fr.

1420). Brzy se však klášterství dostalo do rukou husitské strany a město Klatovy je tak drželo do roku 1436, kdy bylo opět vráceno Švanberkům. Z pohnutého období první půle 15. století pochází poklad, vykopaný roku 1915 na poli poblíž Habartic. Obsahoval několik dukátů, více než 120 pražských grošů a více než 1000 drobných mincí rakouského a bavorského původu. Mince začaly být shromažďovány asi někdy před rokem 1404 a ukryty někdy po roce 1438 (srovnej Jecny 1921, 14). Takovou sumu dost dobře nemohli vlastnit poddaní; usuzujeme, že v neklidných dobách ukryl takto svůj majetek vlastník poplužního dvora. Snad jeho potomkem byl Ondřej Hrdě z Habartic, o němž je známo, že ve druhé polovině 15. století držel nedaleko (Nový) Čestín, o který po jeho smrti roku 1483 válila Bětka přišla (Bělohávek 1985, 234). Tím končí vesměs zprávy o habartických vladykách.

Po polovině 15. století se klášterství, navzdorně již zelenohorským panstvím, dostalo pánům ze Šternberka. Badatelé se domnívají, že obě části Habartic zůstaly po husitských válkách městu Klatovům, jemuž byly Habartice roku 1547 zkonfiskovány a roku 1549 opět navraceny (Sedláček 1908, 201; Bělohávek 1985, 76). Můžeme konstatovat, že klatovské obci zůstala nejspíše od roku 1436 pouze ta část Habartic, patřící dříve nepomuckým cisterciákům. Někdy na přelomu 15. a 16. století totiž sepsali vladykové ze sousedních Obytec smlouvu o zboží po předcích a z něj Bohuslav obdržel Obytec, Hoštice, Sítítez, Lhotku, díl Kydlín a popluží v Habartících. Majetek obyveckých vladyků v Habartících se později neznámo jak dostal Šternberkům, a to před rokem 1543, kdy si Bohuslavovi synové vložili do obnovených zemských desek majetek, v němž se již habartické popluží nevyskytuje (Sedláček 1893, 166). Část Habartic je připomínána roku 1558 při zelenohorském panství Šternberků (Dunder 1864, 106) a roku 1584, při dělení panství, připadlo ke druhému plánickému



Obr 1 - Habartice 1837. Výjez z mapy stabilního katastru (IS Klatovsko 124)

dilu Ladislava ze Šternberka, který roku 1591 dvůr Haldovský v Habartcích i se vsí prodal Jiřímu ml. Přichovskému z Přichovic (Sedláček 1893, 232; Sedláček 1908, 681).

Druhou část Habartice si město Klatovy roku 1544 vložilo do obnovených zemských desek. Z Habartice vycházel plat 10 kop, který platili Kuneš, Matěj Kuneš, Průcha, krémář a chalupník Jan Kunáš. Podle Klatovských byly Habartice v držení města "ode sta let" (Vančura 1928 - 9, 670). Po prvním protihabsburském odporu, jak jsme již uvedli, byla ves Klatovům zkonfiskována a v roce 1549 opět navráćena. Pobělohorské konfiskace postihly majetek města hlouběji. Klatovská část Habartice ještě s dvěma dalšími vesnicemi byla městu zabavena a roku 1623 dána do zástavy podkomořimu Přibíkovi Jeniškovi z Újezda. Avšak roku 1629 byly klatovské obci všechny zabavené statky vráceny. Finanční tíseň ale donutila město hned v následujícím roce prodat Habartice a další dvě vsi jejich dosavadnímu zástavnímu držiteli, Přibíkovi Jeniškovi z Újezda na Svrčovic, Štěpánovicích a Březnici (Bílek 1883, 1105, 1106; Vančura 1930 - 2, 37).

Již zmíněný Jiřík Přichovský z Přichovic zřejmě

odprodal svou část vsi Habartice městu Klatovům a ponechal si pouze tzv. Haldovský dvůr, kde sídlil - roku 1603 se psal "na Habartcích" a platil dávky pouze z jednoho komína a za počací právo, ale z žádného poddaného (Marat 1898, 58). V roce 1615 zde byl již nový majitel, Jan Jiří Harant z Polžic a Bezdržic na Habartcích, opět bez poddaných (A. Sedláček 1869, 52). O něm píše J. Vančura

(1930 - 2, 29), že není známo kdy a jak nabyt Hořtic a Habartice a že sídlil na tvrzi v Habartcích. Habartice, jak se zdá, vlastnil po Jiříkovi Přichovském ještě Adam Přichovský (srovnej Sedláček 1903, 681). Jeho dcerou nebo sestrou snad byla Ludmila Přichovská, první manželka Jana Jiřího Haranta, který tedy nejspíše Habartice vyženil. Vančura (1930 - 2, 15) zachytil zajímavou epizodu, týkající se svatby Harantovy dcery Evy Kryzeldy, vdávající se roku 1625 za Racka z Kadova. Rackek přijel na Habartice, aby požádal nevěstinu rodiče Jana Jiřího Haranta a Ludmilu, roz. Přichovskou, o její ruku. Harant byl však protestant a jeho dcera musela přestoupit na katolickou víru, aby snoubenec mohl být v přítomnosti nevěstiny rodičů. Z epizody mimo jiné poznáváme,

že Harant žil v Habartcích a nikoli v Hořticích - Jan Jiří Harant se naposledy psal "na Hořticích" roku 1606 (Vančura 1927, 447) a další osudy Hořtic jsou nejasné.

Jan Jiří Harant i s rodinou odjel pro své náboženské přesvědčení roku 1628 z vlasti a habartický statek zanechal synovi Jiřímu Bedřichovi, který přijal katolickou víru. Jiří Bedřich Harant ujal po rodičích Hořtice (?) a Habartice (Kolář 1896, 878), ale již v roce 1631 prodal svou část Habartice (dvůr ve vsi Habartcích od kamene vystavěný, se štěpnicemi, zahradou pro vaření a s poplužím a co k tomu patřilo ve vsi, s krémmou výsadní a s kostelním podacím) za 2500 kop m. majiteli druhé části Habartice, Přibíkovi Jeniškovi z Újezda (Vančura 1930 - 2, 38, 118). Tak byly Habartice po dlouhých staletích majetkově sjednoceny v jedné ruce.

J. G. Sommer (1839, 268) a A. Sedláček (1908, 201) zřejmě chybně uvádějí, že Klatovští v roce 1630 prodali Habartice Vilémovi z Klenové. Přesto tento pán později nějakým nám neznámým způsobem Habartice získal. Usuzujeme tak z toho, že po roce 1644 vlastnila habartický statek Vilémova dcera Regina (Belohlávek 1985, 76), která však byla spíše

Vilémovou sestrou (srovnej Vančura 1933 - 6, 673). Regína Kateřina Kocová z Klenové a z Janovic měla za prvního manžela Bohuslava Koce z Dobrše a na Habartcích (Vančura 1933 - 6, 563; Sedláček 1899, 359). Roku 1654 patřily Habartice "Regíně Kocové" a ves byla tvořena (mimo vrchnostenkých, tehdy nezaznamenaných objektů) pouze čtyřmi selskými usedlostmi, z nichž jedna byla pustá, a čtyřmi "zahradnickými" chalupami (Doskočil 1953, 459). V roce 1661 podstoupila Regína Kateřina Kocová roz. z Klenové a Janovic a na Habartcích svůj dům v Klatovech tamním jezuitům a v roce 1663 jim odkázala svůj statek Habartice, tj. tvrz a sídlo Habartice s podacím kostelním a ves pustou Chuchli. Klatovští jezuité zřídili na habartickém statku nový mlýn, ale už v roce 1680 malý statek v neúrodném a kamenitém kraji prodali za 6100 zlatých (Peters 1946, 226, 233). V roce 1710 pořídil rektor jezuitské koleje v Klatovech soupis statků, které jezuité prodali. V soupisu je též poznamenáno: Anno 1684 perit! Do Joanni Swarowasser bonum Habartie (Peters 1946, 248). Jako kupce Habartie však badatelé uvádějí jednonyslně k roku 1680 Václava Karla ze Svárova. Tento rozpor lze vysvětlit tak, že šlo o Jana Václava Karla ze Svárova, sídlícího v té době na Malonicích (srovnej Kolář 1898, 1059; Bělohávek 1985, 205). V roce 1684 nejspíše výše zmíněnou sumu doplatil. Václav Karel ze Svárova prodal statek Habartice už v roce 1687 již za 8000 zl. Anně Marii z Rosenfeldu roz. z Edelsteinu a ta jej ještě v téže roce s mírnou ztrátou (za 7950 zl.) prodala Šebastiánovi Broumovi z Miřenic. Po něm dědila Habartice Anna Helena Bohušová roz. Broumová z Miřenic a ta je i se dvorem Chuchli prodala roku 1699 za 11300 zl. Karlu Lažanskému z Bukové. Lažanský Habartice hned v

roce 1700 za stejnou sumu prodal Julíusovi Františkovi Steinbachovi z Kranichšteinu za 13500 zl. Již v roce 1719 koupil statek Habartice za 15200 zl. Karel Perglar z Perglasu (držel také statek Nový Čestín), který v roce 1728 prodal oba statky dalšímu z rodu Steinbachů, Karlu Maximiliánovi. Ten o Habartice, a Chuchli roku 1739 přišel pro dluhy. Habartický statek získal věřitel Ignác z Unwerthu, který jej v roce 1750 prodal za 15000 zl. svému švagrovi Františkovi Adamovi Janovskému z Janovic na Otíně a Předslavi (Sommer 1839, 268 - 269). Spojené statky Otín, Předslav a Habartice (s dvorem Chuchle) zdědil roku 1780 syn Františka Adama, Jan Vincent z Janovic, který v roce 1782 odprodal dvůr Chuchli. Otín, Předslav a Habartice (ještě po několika změnách majitelů) koupil roku 1809 advokát Jan Měchura a v roce 1818 ještě přikoupil nazpět dvůr Chuchli. Jeho syn Leopold Měchura v roce 1850 statky rozprodal. Habartice se dostaly do držení Josefa Wallise a byly připojeny k jeho velkostatku Plánice (Sommer 1839, 269; Bystrický 1975, 129). V roce 1894 byl majitelem "velkostatku" Habartice J. Hanl, c. a k. nadporučík z Plzně (Ntl 1894, 253). Zbývá se ještě zmínit o Chuchli. Poprvé se děje zmínka o vsi Chuchli roku 1379, kdy její část patřila Buškoví. Druhá část Chuchle, tak jako v případě Habartie, mohla tehdy patřit nepomuckému klásteru a jako církevní majetek nebyla v roce 1379 zdaněna a tedy ani zaznamenána. Co se dotýče Buška, jde pravděpodobně o stejnou osobu, které patřila také část blízkých Obytec (Emler 1876, 11, 16). Tuto domněnku podporuje skutečnost, že na počátku 15. století se připomíná Zbraslav z Obytec řečený také z Chuchle, a že v I. pol. 15. stol. se Zbraslavovi potomci psali jako Chuchlové z Obytec (srovnej Sedláček



Obr. 2 - Habartický dvůr od vsi i od severu. V popředí brána a obytné stavení

1893, 166). Ves Chuchle zanikla asi někdy za husitských válek a roli zde hrála jistě i její vysoká poloha. Pozemky příslušné k Chuchli byly nejspíše připojeny k habartickému poplužnímu dvoru (majetek obyčejných vládyků) a asi zarostly z větší části lesem. Ves pustá Chuchle (tj. její pozemky) je jakožto příslušenství Habartic zmiňována roku 1663 (viz výše Peters 1946, 226). Dvůr Chuchle, nazývaný též Nový Dvůr, byl podle G. Hofmanna (1976, 15) založen na odlesněné půdě asi na začátku 18. století. Tento údaj můžeme zpřesnit - byl založen před rokem 1699, kdy je již připomínán (viz výše Sommer 1839, 269). Vznikl nejspíše mezi lety 1687 a 1699, kdy se cena habartického statku prudce zvýšila ze 7950 na 11300 zl. Z Nového Dvora, který nakonec podržel jméno původní vesnice, byla obdělávána plužina předhusitské vsi Chuchle. Hofmannovo tvrzení (1976, 17) v souladu se staršími autory, že ves Chuchle stála na klatovském předměstí, je nutno odmítnout (srovnej Rožmberský 1986, 302 - 303, 306). Dvůr Chuchle se po odtržení od Habartic v roce 1782 stal samostatným deskozemským statkem, jehož majiteli byli v roce 1808 Jan Froidl, v roce 1809 Ondřej Beck a v roce 1813 Eva Markéta Becková. U dvora postupně v letech 1808 - 1835 vznikla viska, v níž žili bezzemci robotující na dvorských pozemcích (Hofmann 1976, 15 - 17). Někdy koncem 19. století byl dvůr zrušen a ves opuštěna. Z vesnických domů jsou dnes hromady kamene, ze dvora stojí jen jedno stavení, využívané jako hájovna. Jde o původní obytnou budovu panského dvora (deskozemského statku), která by měla být podrobena stavebně historickému průzkumu.

Vraťme se však k panskému sídlu v Habarticích. Majetkové poměry ve vsi v předhusitské době, i když o nich mnoho nevíme, dosti když dobře nedovolují uvažovat o existenci tvrze s valy ve strategické poloze na návrší nad Habarticemi, kam je nejnovější literaturou umísťována (viz na začátku Bělohávek 1985, 76). Přesto jsme polohu 500 m západně od vsi podrobili povrchovému průzkumu a u paty návrší jsme zjistili protáhlou vlnělinu připomínající mělký široký příkop lemovaný asi 20 m dlouhým subtlímním hrboatým valem bez náznaku jakéhokoli pokračování. Kdyby měl obklopovat celé návrší, šlo by spíše než o tvrz o rozsáhlé hradiště. Uvedené terénní situace objasnil pamětníci z Habartic - jde o starou pískovnu a "val" vznikl odstraněním nadloží. Zmínky o zříceninách tvrze v lese u Habartic v Uměleckých památkách Čech se nejspíše týkají zřícenin domů opuštěné vsi Chuchle.

Půdorysné uspořádání Habartic, jak je známe počínaje vznikem mapy stabilního katastru z roku 1837 (obr. 1) se rozpadá do dvou center. Jedním je sama ves soustředěná nepravidelně kolem diagonálně průjezdné návsi. Druhým je jakási "dominikální" část, jejíž těžiště tvoří v jádře gotický kostel sv. Petra a Pavla, při němž existovala fara, farní dvůr, v pozdějším období také škola, ale zejména vrchnostenský dvůr. Situace budí dojem, že původně se ves rozkládala okolo kostela. Dlouhodobé majetkové oddělení vsi a dvora, jistě za spolupůsobení okolností, o nichž se můžeme pouze dohadovat, bylo asi příčinou posunu vesnického osídlení k severu, na své dnešní

místo.

Bývalý panský dvůr, v němž v době našeho průzkumu (1992) hospodařilo zemědělské družstvo, je rozložený na svažitém terénu skloněném k východu do mělkého údolí s vodotečí. Některé objekty habartického dvora mají starou stavební tradici. Stodola v jihovýchodním nároží areálu dvora a přilehlé stavení jsou z části opatřené valeně klenutými suterény patrně barokního původu, na starší objekt také navázala severní část současných stáji ve východní frontě dvora (obr. 1). Naše pozornost však bude věnována především rozsáhlému obytnému stavení a objektu bývalého vjezdu do dvora (obr. 2). Obě stavby jsou pečlivě udržované a bylo je možné zkoumat pouze povrchově, což má svůj podíl na hypotetické povaze našich názorů na jejich stavební vývoj. Na tomto místě také děkujeme lesnímu v. v. panu Jonášovi, bydlícímu ve zmíněném stavení (které nese čp. 1), za ochotné umožnění přístupu do objektů.

Obytné stavení je umístěné do svažujícího se terénu, jehož výškové úrovně doznaly během času značné změny. Budova zahrnuje dvě podlaží, z nichž první je částečně zapuštěno pod terén a funguje jako sklep. Krytá je sedlovou střechou s polovalbami a bedněnými štíty. Stavba vykazuje řadu výrazných křivostí. Východní průčelí zachycují dva opěrné pilíře (obr. 3). Vnitřní uspořádání objektu odpovídá tomu, že byl v několika etapách zásadně přestavěn, přičemž starší fáze zůstaly zachované pouze jako torza. Dnes má objekt přibližně obdélný půdorys, který je však pouze fragmentem rozsáhlejší dispozice, jak plyne ze srovnání s katastrální mapou z roku 1837 (obr. 1). Destrukce částí stavby, zobrazené na mapě jako vystupující k jihu, je dnes skryta v terénním stupni. Nejstarší část objektu je patrná ve sklepech, jehož západní místnost je zaklenuta valenou klenbou parabolického profilu zděnou z lomového kamene do bednění, které je otisknuté v protěklé maltě (obr. 4). Klenba vznikla nejpozději v první polovině 16. století. Dispozice středověké nebo pozdněstředověké stavby, ke které místnost se zmíněnou klenbou náležela, není zatím známa. Není jisté, které další části dnešního objektu k této fázi náležel, zdá se však, že k ní patřil prostor sousední sklepní místnosti, avšak její východní zeď i klenba pocházejí až z následující, snad renesanční, nebo spíše barokní etapy.

Příslušnost ke starší fázi také nelze vyloučit u prostoru, ve kterém se nalézají zbytky velké černé kuchyně a který sousedí s větší sklepní místností na jihu. Sama černá kuchyně náleží baroknímu stavu. Dymný prostor, jehož klenba je nyní odstraněna a projevuje se pouze otiskem na stěně, byl oddělen rozsáhlým pasem při němž nyní probíhá novější obvodové zdivo. V úrovni druhého podlaží

(obr. 5) pravděpodobně nejsou, s výjimkou partií kolem zmíněné černé kuchyně a snad severní obvodové zdi, přítomné podstatnější části středověké stavby.

Jak je patrné, jsou poznatky o její podobě značně nedostatečné. Zjištěné zbytky jsou zajisté součástí někdejší rozsáhlejší dispozice. Oba klenuté sklepy, pokud východní z nich alespoň v půdorysu navazuje na starý stav, působí dojemem, že snad jde o torzo trojrozměrné dispozice, v níž východní úzký sklep je



Obr. 3 - Obytné stavení a bývalá brána v habartickém dvoře od jihovýchodu. Kresba J. Anderle.

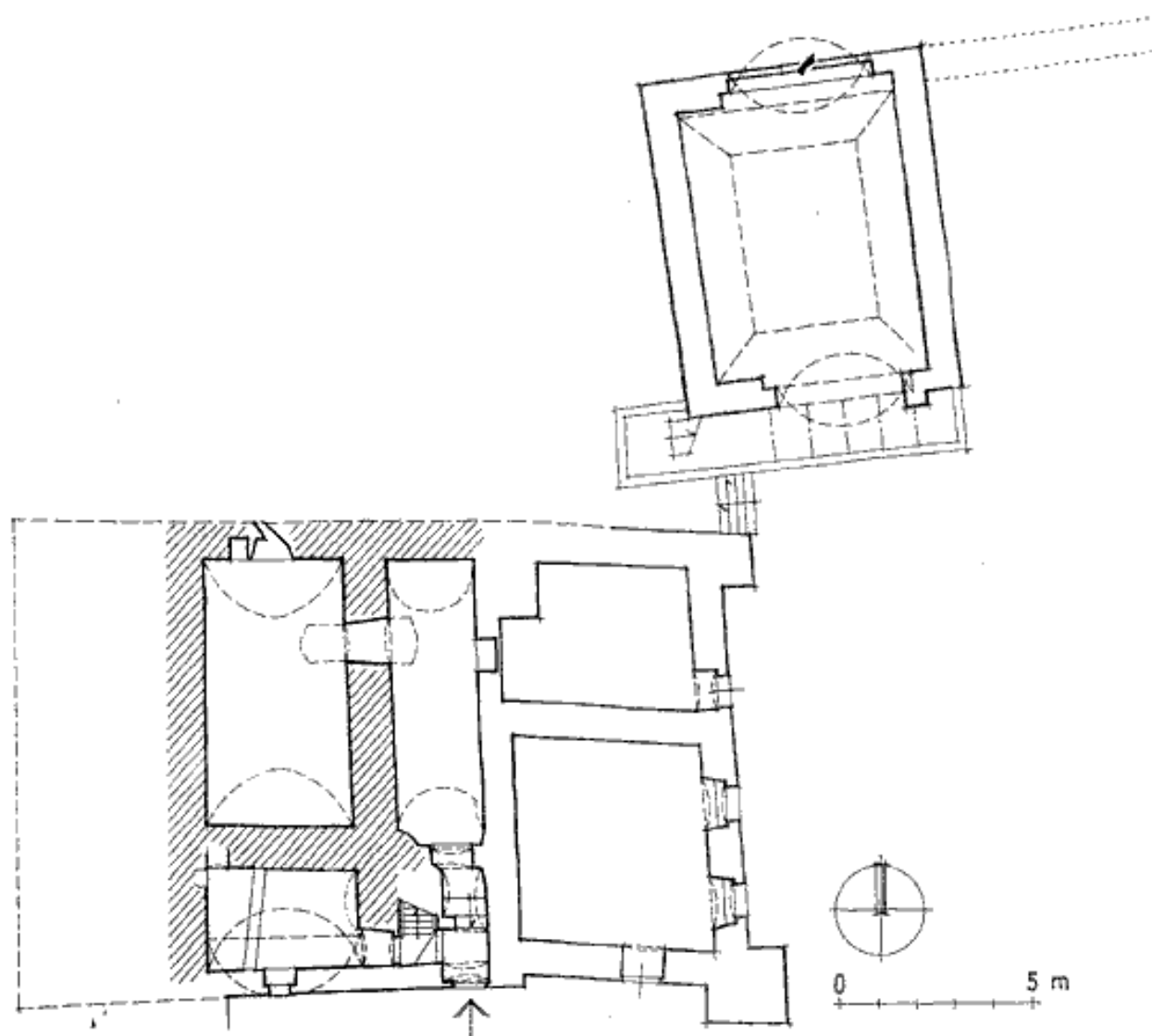
na místě dřívější střední komunikační části. Lze předpokládat, že se tento objekt už ve středověké fázi rozvíjel od své západní partie k jihu, snad v rozsahu, jaký ukazuje katastrální mapa (obr. 1).

Jaký ukazuje katastrální mapa (obr. 1). Východní partie stavby a její druhé podlaží jsou zřejmě v jádru výsledkem rozsáhlé barokní přestavby. Obytný charakter druhého podlaží v té době dokládají velká okna v segmentech klenutých nízkách se široce rozvěřenými špaletami. Jedno okno v severní obvodové zdi bylo později, zřejmě kolem poloviny 19. století, upraveno na vstup do nově vzniklé síně, k níž přiléhá malá černá kuchyně s peccí a odkud lze vystoupit na půdu. Na půdě je patrné, že některé vazné trámy pocházejí z doby před úpravou objektu v 19. století. Nalézají se zde také pozůstatky zřejmě pozdně barokního stropu s dvojrstevným záklopem, který měl malovaný pohled. Malování na fošnách vytvářelo černou linkou lemovaná bílá dlouhá obdélná pole ukončená půlkruhovými výběhy. Boční plochy spodních fošen byly na profilu odsazené a zaoblené do čtvrtkruhu. Vaznicový krov hambalkově konstrukce je novodobý.

Obytného stavení se téměř dotýkala severní fronta dvora, která až před jeho průčelí zasahovala nějakou dnes zmizelou stavbou. Ta je na katastrální mapě znázorněna jako samostatná část severní fronty (obr. 1), z níž se až na nepatrné zbytky zachoval pouze úsek se vstupní branou. Severní frontu představoval přízemní asi hospodářský objekt postavený převážně z lomového kamene. Do exteriéru dvora se podle zachovaných trosk obracel malými "stájovými" okénky.

V jeho rámci jako dominanta vystupovalo stavení brány (obr. 4), které jediné v severní frontě bylo opatřeno patrem a také jediné zůstalo dodnes zachováno. K jeho dvornímu průčelí je přistavěna novodobá část se schodištěm do patra a vraty do bývalého průjezdu, který dnes slouží jako garáž (před tím jako kovárna). Vstup do průjezdu z vně dvora je zazděn (obr. 2). Dříve jeho oba vstupy uzavíraly rozměrné brány osazené v zaklenutých otvorech. Dřevěný a omítaný strop průjezdu limituje tvar neckové klenby. Obytné patro nad průjezdem má shodné znaky s barokní fází obytného stavení, velká okna v šikmo rozvěřených klenutých nízkách. Na straně dvora bylo opatřeno dřevěnou pavlačí, po které zůstaly nosné trámy. Sledovaná podoba severní fronty dvora včetně brány je podle všeho dílem barokní výstavby dvora.

Shrneme-li výsledky stavebního průzkumu a psané historie, můžeme říci, že habartický dvůr ve svém obytném stavení obsahuje pozůstatek středověkého objektu, který svou stavební úrovní, pokud se dá z poznatých zbytků soudit, odpovídá venkovskému feudálnímu sídlu, které zde mohlo být postaveno počínaje čtrnáctým stoletím habartickými vladyky, nejpozději však v první polovině 16. věku. Když byl dvůr na konci téhož století prodán Přichovským, obytné stavení zde již stálo. Proč byl dvůr nazván Haldovským nevíme; můžeme se jen dohadovat, že mohl nést jméno případného nájemce. Sídlu ve dvoře plnilo potom rezidenční funkci pro šlechtické majitele habartického statku, ale v

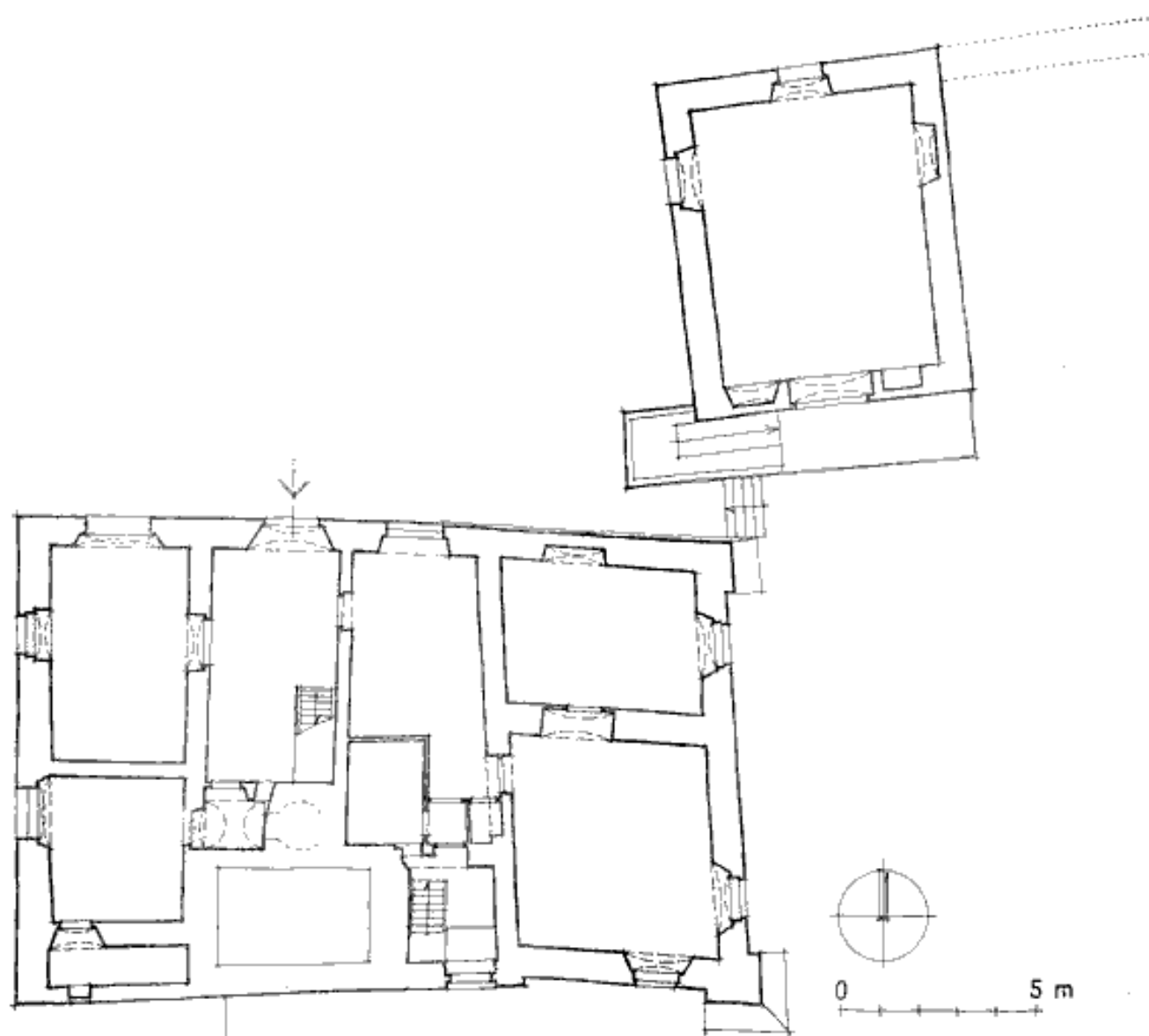


Obr. 4 - Habartice. Obytné stavení a někdejší brána bývalého panského dvora. Půdorys prvního podlaží. Šrafované předpokládaný rozsah středověkých konstrukcí. Zaměření autoři r. 1992.

některých obdobích ji ztrácelo (za Jeniška z Újezda, který vlastnil několik jiných výstavnějších sídel, za jezuitů, Karla ze Svárova). Steinbachové měli ještě jiné statky s výstavnějšími sídly (srovnej Sedláček 1906, 80). Karel Maxmilián držel Habartice k Obytcům, kde žil na zámku (srovnej Bělohlávek 1985, 238). Přesto se zdá, že v Habartících žil Antonín Hynek Steinbach z Kranichsteinu, který se roku 1713 psal "a na Habartících" (Vančura 1912, 110). V roce 1739 získal sešlou a zpustlou tvrz v Habartících Ignác Unwerth a za jedenáct let ji i se statkem prodal majiteli Otina a Předslavi. Jak ukazuje stavební rozbor, došlo někdy po roce 1739 k velké barokní přestavbě sídla i dvora v Habartících. Zda k přestavbě došlo za Unwertha (o němž se nám nepodařilo zjistit, kde žil) nebo až po připojení Habartic k většímu celku,

nelze za současného stavu vědomostí říci. Avšak vzhledem k ceně statku v roce 1719 a 1750 lze mít za to, že k přestavbě došlo až za Františka Adama Janovského z Janovic.

Na Müllerově mapě Čech z roku 1720 je do Habartic situována značka pro zámek a také v popisu k mapě Klatovského kraje z roku 1794 je zde uváděn obyvatelný zámek. Avšak Sommer (1839, 273) uvádí v Habartících již jen panský dvůr s vrchnostenským obydlím a v Titlově Schematismu velkostatků (1894, 253) je u Habartic poznamenáno: zámek žádný. Málo výstavný habartický zámek ztratil zvláště po zboření jižního křídla zámecký charakter, ale jeho obyvatelé jsou si vědomi, že žijí v bývalém panském sídle. Snad můžeme ještě připomenout místní tradici, podle níž v Habartících trávil libáňky František Palacký, který



Obr. 5 - Habartice. Obytné stavení a někdejší brána bývalého panského dvora. Podorys druhého podlaží. Zaměření autoři r. 1992.

se roku 1827 oženil s dcerou majitele spojených statků Otín, Předslav a Habartice Janem Měchurou. Měl být ubytován v místnosti nad průjezdem, kde později bývala panská kancelář.

Upřesnění skutečného stáří počátků panského sídla v Habartcích, ověření jeho dispozice, datace přestaveb a zániku některých jeho částí, je úkolem pro budoucnost. Přesto se domníváme, že se nám podařilo posunout stav poznání tohoto venkovského feudálního sídla na kvalitativně vyšší úroveň.

#### Literatura:

Bélohávek, M. a kolektiv 1985: Hrady, zámky a tvrze v Čechách na Moravě a ve Slezsku IV. Praha: Bělek. T. 1883: Dějiny konfiskací v Čechách po roce 1618 II. Praha: Bystričský, V. a kolektiv 1975: Státní archiv v

Plzni - průvodce po archivních fondech 4. Praha: Doskočil, K. 1953: Berni rula 2 - popis Čech r. 1654 I. Praha: Dunder, J. A. 1864: Klášter Nepomucký. Památky archeologické XI. 103 - 106.: Emler, J. 1876: Ein Bernaregister des Pilsner Kreises vom Jahre 1379. Prag.: Hofmann, G. 1976: Chuchle u Klatov či Habartice? Zpravodaj místopisné komise ČSAV XVII. 15 - 18. Praha.: Ječný, J. 1921: Soupis a rozbor nálezů mincí v jihozápadních Čechách po stránce numismatické. Plzeň.: Kolář, M. (Kř.) 1896: Harant z Polžic a Bezružic. Ottův slovník naučný X, 876 - 878. Praha.: Kolář, M. (Kř.) 1898: Karel ze Svárova. OSN XIII. 1058 - 1059. Praha.: Marat, F. 1898: Soupis poplatnictva 14 krajův Království českého z r. 1603. Praha: Peters, K. 1946: Dějiny jezuitské koleje v Klatovech. Časopis Společnosti přátel starožitností

LI - LIII, 214 - 248.; Poche, E. a kolektiv 1977: Umělecké památky Čech I. Praha.: Profous, A. 1947: Místní jména v Čechách ... I. Praha.: Rožnberský, P. 1986: Zaniklá středověká sídla na Klatovsku. Historická geografie 25, 285 - 354. Praha.: Sedláček, A. 1869: Rozvržení sbírek a berní r. 1615 ... Praha.: Sedláček, A. 1893: Hrady, zámky a tvrze Království českého IX. Praha.: Sedláček, A. (Sčk.) 1899: Z Klenového a z Janovic. OSN XIV, 358 - 360. Praha.: Sedláček, A. (Sčk.) 1903: Příchovský z Příchovic. OSN XX, 680 - 682. Praha.: Sedláček, A. (Sčk.) 1906: Steinbach z Kranichsteina. OSNXXIV, 80 - 81. Praha.: Sedláček, A. 1908: Místopisný slovník historický

Království českého. Praha.: Sommer, J. G. 1839: Das Königreich Böhmen; statistisch - topographisch dargestellt VII. Prag.; Titl, J. 1894: Schematismus velkostatků v Království českém. Praha.: Vančura, J. 1912: Staré vodní hospodářství v Klatovech. Věstník městského muzea v Klatovech 1909 - 1911, 37 - 116. Klatovy.: Vančura, J. 1927, 1928 - 29, 1930 - 32, 1933 - 36: Dějiny někdejšího královského města Klatoví/1, I/2, II/1, II/2. Klatovy.: Vaněk, F. - Hostaš, K. - Borovský, F. 1899: Soupis památek historických a uměleckých v politickém okrese Klatovském. Praha.: Wirth, Z. a kolektiv 1957: Umělecké památky Čech. Praha.

## TVRZIŠTĚ V CHRÁSTU U PLZNĚ

Z. Blaheta



Chrást r. 1781. Výřez z mapy AmP, sign. M 661.  
Šipka označuje polohu tvrziště.

Chrást u Plzně leží asi 15 km SV od středu Plzně při řece Klabavce. Prvně se obec připomíná v listinách 13. století. Roku 1242 daroval král Václav I., za jemu prokázané služby, chotěšovskému klášteru vsi Dýšinou a Chrást: "Výtečný skutek s užitkem dokonáváme, vsi Dýšinou s Chrástem štědrou rukou a myslí se vším jejích příslušenstvím omým i neorným, lesy, štěpnicemi, lukami, rybníky, řečenému proboštví a konventu odevzdali jsme v stálé držení" (CDB IV, 77-8).

S tímto darováním souhlasil Adam, jemuž uvedené vsi co dědictví po otci náležely. V listině je nazýván "nobilis noster miles". Jelikož v darovací listině není o tvrzi ani zmínka, lze se jen domnívat, že v Chrástu v té době stál pouze vládecký dvorec s několika dvory. V pozdějších letech chotěšovský klášter tuto ves ztratil.

A. Sedláček (1908, 332) ve svém díle uvádí, že roku 1283 se v Chrástu připomíná tvrz, na které seděl Lipold. Po něm roku 1318 Beneda a roku 1326 Lipold. Tuto myšlenku přijal i V. Chudáček (1928, 11), který tvrz a tvrziště popisuje takto: "Tvrz stála na velmi výhodném místě, na strmé straně nad rekou Klabavkou. Voda zde stékající k řece vymlela ve straně dvě koryta a na části straně, takto oddělené, byla tvrz vystavěna. Koryta byla zřejmě spojena příkopem. Tak byla tvrz chráněna ze všech stran. Tvrziště bylo obeháno valem. Základ a spodní část tvrže byly z kamene, horní část ze dřeva".

Při hledání bližších informací pro doložení existence tvrže ve 13. století jsem našel listinu z roku 1283, ve které je uveden "Lupoldus de Crast", ale pouze jako svědek (RBM II, 555). Domnívám se, že na základě této listiny nelze existenci chrástecké tvrže ve 13. století prokazovat. Další zprávy o vsi či tvrzi Chrást, pocházející z již uvedeného století, jsem nenalezl. Rozřešit, zda v inkriminované době tvrz stála, by napomohl nálezkem keramiky či mincí. Vzhledem k zastaralosti tvrziště v současné době je však jakýkoliv průzkum této lokality problematický.

Více listin a tím i zpráv se nám dochovalo ze 14. století. V žádné listině se však zmiňuje tvrz nejmenší ani nepopisuje. Ale je možné vycházet z těchto listin.

Chrástecká tvrz byla tedy zřejmě vystavěna na počátku 14. století. Roku 1340 je jako "cudář" Plzeňského kraje uváděn Ota z Chrástu (Chudáček 1928, 12). Lze předpokládat, že tento krajský soudce měl již lepší sídlo než obyčejný dvorec, tedy tvrz. Jeho syn, též Ota, roku 1377 vyměnil ves Stupno za blízký hrádek Věžku (Chudáček 1928, 8). V berním rejstříku z roku 1379 jsou v Chrástu uváděni bratři Otík, Beneš a Hynek, kteří platili 34 hřiven českých grošů královské berně a Otík sám z Věžky platil 17 hřiven a 20 gr. berně (Emler 1876, 7-8). Chrástecká tvrz byla



tedy správním střediskem celého panství. Patřily k němu vsi Chrást, Dolany, Druztová a hrádek Věžka. Podle J. Čechury byli páni z Chrástu a Věžky po Švambercích druhý nejbohatší rod plzeňského kraje a mimo již uvedené vesnice jin v té době patřily i Kozolupy a Němčice. Hypoteticky se lze domnívat, že na konci sedmdesátých let drželi také Libětejn a Krašov, o nichž není známo, kdo je v 70. a 80. letech 14. století vlastnil (Čechura 1985). V roce 1381 zastával Otík z Chrástu funkci místosoudního Království českého (AČ XXXI, 160).

Po roce 1406 se zmenšeného panství (Chrást, Dolany, Druztová, Věžka, tvrz Smědčice) ujal Otíkův syn Petr. Od krále Václava IV. dostal roku 1415 ves Třemošnou (AČ II, 448). Král Zikmund si jej též hleděl naklonit a roku 1420 mu daroval ves Nynice (AČ II, 449).

V bouřlivé době se Petr z Chrástu přihlásil na stranu podobojí. To bylo osudné jemu i celému panství. Po vypuzení Žižky z Plzně (březen 1420) se musel mít na pozoru před silnou plzeňskou posádkou. Nějaký čas se jejich útokům bránil. Posledně však odešel do Prahy, kde byl v letech 1428-33 rychtářem ve Starém Městě (Otta XI, 514). Za své služby, obel prokázané, dostal od Pražanů vesnice Újezdec a Třebutice. Později nabyt Chodova, odkud se pak psal Petrem z Chodova.

Jeho statky roku 1422 zabavil Zikmund a věnoval je Plzni jako náhradu za škody, které město ve službách krále utrpělo (Strnad 1891, 303). V listině z 8. září 1422 je uvedeno: "Věžecké zboží a Chrástecké zboží s pluhy, dvory, rybníky, vodami,

mlýny, lesy, vesnicemi, platy, lukami, službami a se vším jiným příslušenstvím, které Petra z Chrástu byly a které nám do naší komory propadly, že on kacif a pletichář jest".

V roce 1434, po domluvě se Zikmundem, obdržel toto zboží Přibík z Klenové (AČ II, 449). Tehdy již byla tvrz následky husitských válek poškozena a ztratila tak význam jako středisko samostatného statku. Po roce 1517 byl Chrást začleněn do plzeňského panství (Strnad 1905, 671). Město se o tvrz nestaralo a nechalo ji chátrat. Její torzo se připomíná roku 1610, kdy Jan Hřích koupil od Ondry Slivy chalupu stojící vedle starého hradu. Označení "starý hrádek či hrádek" je použito při prodeji této Slivovské chalupy i roku 1618 a 1622 (Vmp, fol. 274).

V 1. polovině 17. století byla u starého hradu postavena ještě chalupa Vyšehradská. Prvně je jmenována 9. ledna 1652, kdy ji kumpán (vyslouzilý voják) Jan Svoboda z Dýšiny koupil od Bárty Hraběte za 24 kopy míšenské (Gb, fol. 361).

Poslední zápis o chrástecké tvrzi je tento: "Leta 1728 dne 24. Měsíce Maje a Povolením celého Vzácného Magistratu Obec Chrástecká odprodala místo, kde někdy Hrádek za starých časův stál, jak valy okolo obehnaný a grunty zdi ukazují, k ruce Jana Siegera a Josefa Siegera za 70 kop míšenských, které nadejmenovaná Obec zdob rotivostí Vzác. Mgtu skutečně přjala, a tak místo takové jin obojím Siegerym k dědičnému držení a vládnutí se docela osvobozuje dle Prava Vestního. K čemuž teč se připsuje od lýž Chrástecké Obci koupené Půlko pod 1 Strych 3 větele, a náležet bude týmž dvoum Siegerym každému do Polovici (Gb, fol. 375).

Tvrziště lze poměrně dobře lokalizovat podle plánu katastru obce Chrást z roku 1781 (AmP, sig. M 661) a vodohospodářské mapy obce Chrást z roku 1839 (AmP, sig. M 718). Na první mapě jsou chalupy značeny podle starého číslování z roku 1770. Nové číslování bylo provedeno v roce 1818. Na druhé mapě nejsou chalupy očíslovány.

Chalupu Nr. 3 dostal roku 1780 po nebožtíku Janu Siegerovi jeho syn Josef Sieger za 30 kop gr. míšenských (Gb, fol. 1262).

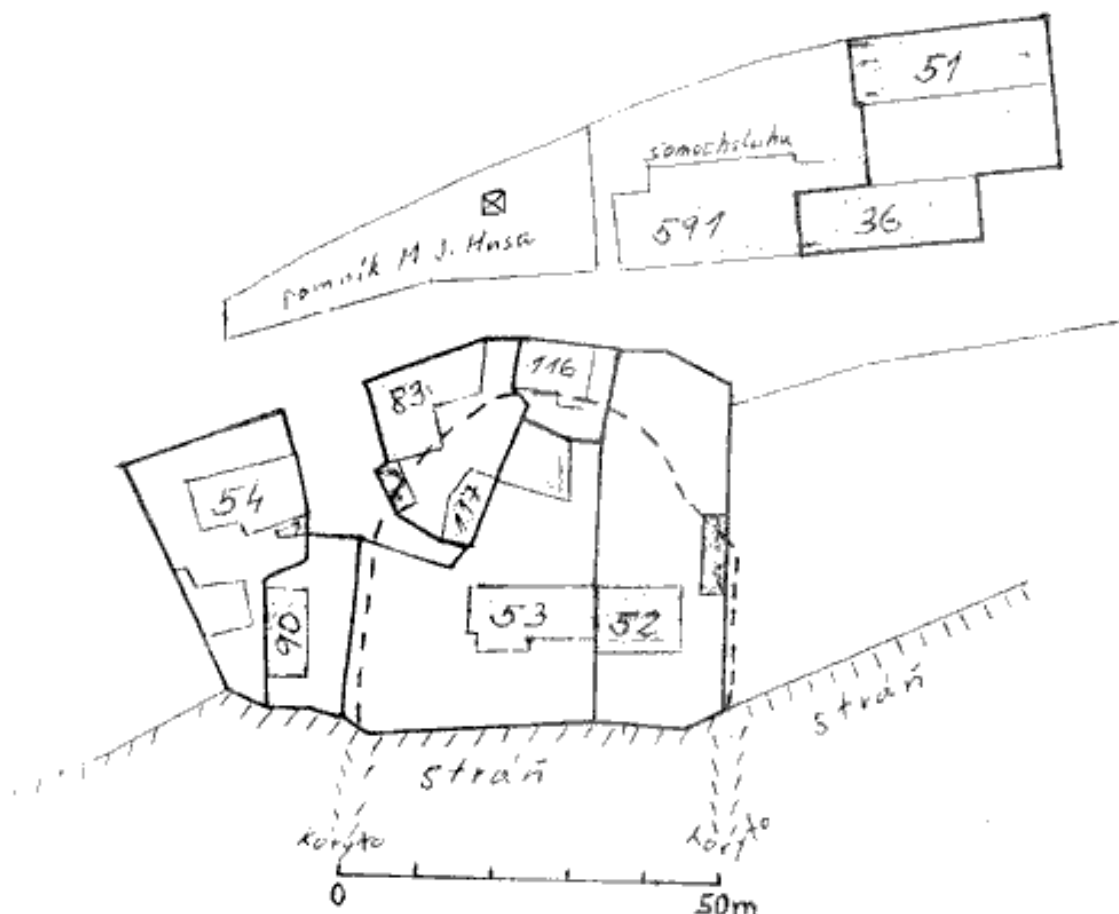
Josef Sieger vystavěl na místě bývalé tvrze chalupu Nr. 51. Při novém číslování dostala čp. 52. Prvně se tato chalupa připomíná až roku 1779 (Gb, fol. 326). Touto stavbou zanikla tvrz skoro úplně. Zůstalo z ní jen několik zdí, z nichž prý ještě roku 1850 odváželi si lidé kámen potřebný na stavby nových stodol a domů. Tím poslední viditelné stopy po tvrzi zmizely.

Vyšehradská chalupa, původně Nr. 4, později čp. 53, stávala u starého hradu. Dne 12. 1. 1678 ji koupil Filip Sieger. Až do konce 18. století zde hospodařili Siegerové. Na zahradě této chalupy byly ve dvacátých letech tohoto století nalezeny základy zdi objektů patřících k tvrzi.

Slivovská chalupa Nr. 5 (čp. 54) stávala již za korytem, mimo tvrziště. Přibližnou velikost a polohu tvrziště tedy určí 3 chalupy Siegerů a pozemky k nim patřící. V současné době se v tomto prostoru nacházejí domy čp. 52, 53 a 117. Valy byly stavební činností zavezeny na počátku tohoto století. Koryto po levé straně tvrziště sloužilo asi do roku 1976 jako smetiště pro přilehlou část obce. Nyní je tedy jeho horní část,



Chrást r. 1839. Výřez z mapy AmP, sign. M 718. Šipka označuje polohu tvrziště.



Chrást. Výjez z mapy z r. 1981. Obvod tržště čárkované.

dříve chránící tvrz, zavezena.

Kdo v těchto místech pod samoobsluhou prochází, ani nepozná, že zde stávala tvrz významného vládyckého rodu pánů z Chrástu.

Prameny a literatura:

Archiv český II, 1842, ed: F. Palacký, Praha; Codex diplomaticus et epistolaris regni Bohemiae IV, 1962, ed: J. Šebánek, Saša Dušková, Praha; Čechura J., 1985: Struktura pozemkové držby v Západních Čechách na počátku husitské revoluce, in: Sborník historický č. 31, Praha; Emler J., 1876: Ein Berna-

register des Pilsner Kreises vom Jahre 1379, Prag; Erben K. J., 1882: Regesta diplomatica nec non epistolaria Bohemiae et Moraviae II, Pragae; Grundbuch pro obec Chrást, stará městská kniha, AmP sign. Id 18; Chudáček V., 1928: Tvrz Chrást, osada, hrad Věžka, Plzeň; Ottův slovník naučný XI, 1897, Praha; Sedláček A., 1908: Mistopisný slovník historický Království českého, Praha; Strnad J., 1891: Listář královského města Plzně a druhdy poddaných osad I, Plzeň; Strnad J., 1905: Listář královského města Plzně a druhdy poddaných osad II, Plzeň; Vesnice města Plzně, stará městská kniha, AmP sign. 1d5.

## TVRZ OSELCE V ROCE 1992

T. Karel

"Při tvrzí oselecké, ve kterých se hezkých pokojův devět vynachází, sklepy a jiné příslušenství, kaplička, marštale dvě klenuté, jest dvůr panský na stavení, chlěvy, stodola o dvou mlátech, sejpky a pod nimi kolna, ratejna, všechno dobře opatřené. Při téměř dvoře štěpnice veliká, v ní mnoho stromův a půda pro trávu dobrá. Z druhé strany zahrada kuchynská, dál se jí oře, jest lnen oseta a mrkvi, něco chmelnicí osázeno. Pivovar na střeše

něco sešlý, pánev dobrá zánovní, stoky dobré...." tolik popis hejtmana pana hraběte Černína z Chudenic, pána na Lnářích po návštěvě staiku, nabízeného r. 1678 ke koupi. Tato zpráva je jedinou známou informací o bližší podobě oselecké tvrze, stojící kdysi na místě dnešního barokního zámku.

Ves Oselce, první zmínovaná roku 1388, je rozložena podél cesty spojující Nekvasovy ve směru na Kasejovice. Jádru vsi tvoří nepravidelnou náves,

skupiny chalupnických usedlostí vznikly druhotně severně a západně od jádra.

V izolované poloze, odděleno mokřinatou nivou potoka s dnes již zaniklými rybníčky, vzniklo panské sídlo s hospodářským dvorem. Prvním známým držitelem byl v závěru 14. století Jezovec z Oselec, současně je připomínán i Zdeněk z Oselec. Dalšími známými majiteli byli Oselečtí z Dlouhé Vsi (od pol. 15. století), Mikuláš, Lípolt a Petr, který si r. 1543 dal "tvrz, dvůr a celou ves Woselec" zapsat do zemských desek. To je první přímá zpráva o panském sídle v Oselcích. Jeho smrtí vymřel rod po meči a roku 1583 předala vdova Nabka z Michnic statek dceři Markétě, provdané za Petra z Kokořova. Rod Kokořovců vlastnil Oselec dalších sto let. Po polovině 17. století k němu, dle berní ruly, patřilo dalších sedm vesnic, spravovaných Jiřím Kryštofem Kokořovcem (+ 1662). Roku 1676 koupil Oselec s Kotouňi Jindřich Vilém Vitanovský z Vlčkovic, který je již r. 1679 vyměnil s Jiřím Vojtěchem Janovským z Janovic za statek Pole. Rod Janovských vlastnil Oselec přes 130 let. Ve dvou fázích, kolem 1680 a 1730 přeměnil starou tvrz v dnešní barokní čtyřkřídly zámek. František Dominik Janovský prodal r. 1807 panství Antonínu Zürchauerovi, profesorovi zemědělství na pražské univerzitě, od něhož je r. 1808 koupil Filip Antonín Bibra, zplnomocněnec hraběte Klementa Václava Boos-Waldecka. Roku 1832 zdědil statek František Boos-Waldeck a připojil k němu sousední Defurovy Lažany. Ve vlastnictví rodu zůstaly Oselec do konce druhé světové války.

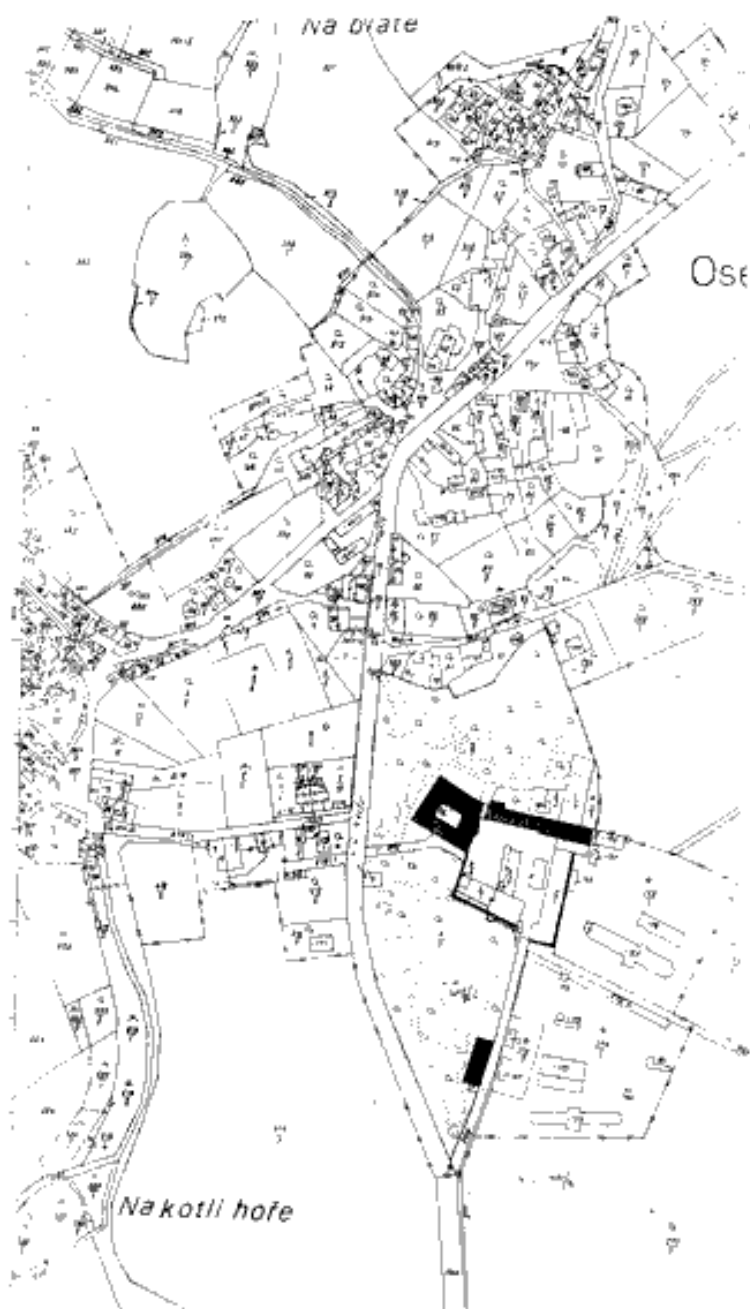
V současné době je v zámku umístěno zemědělské učiliště a po utilitární modernizaci interiéru došlo v letech 1991-92 na generální opravu fasád objektu.

Horní vrstvy omítek byly z části odstraněny, a to postupně na všech čtyřech stranách objektu na základě ohlášených oprav fasád, povolených okresním úřadem. Bohužel celá akce byla zachycena Památkovým ústavem v Plzni až téměř v závěrečné fázi, kdy na severní, západní a severní polovině východní fasády byly již omítky obnovy včetně rozbarvení. Přes tyto nedostatky umožnil průzkum jižní a přilehlé části východní fasády zámku, zbavených horních vrstev omítek, poodhalit roušku tajemství ležící až dosud nad stavebním vývojem objektu a můžeme jen litovat, že nebylo možno průzkum provést po jeho celém obvodu.

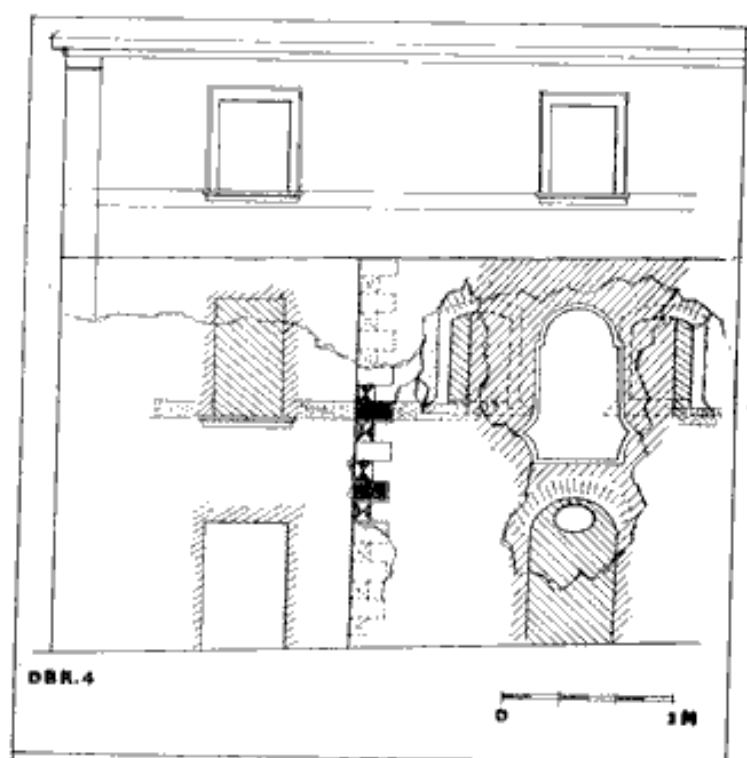
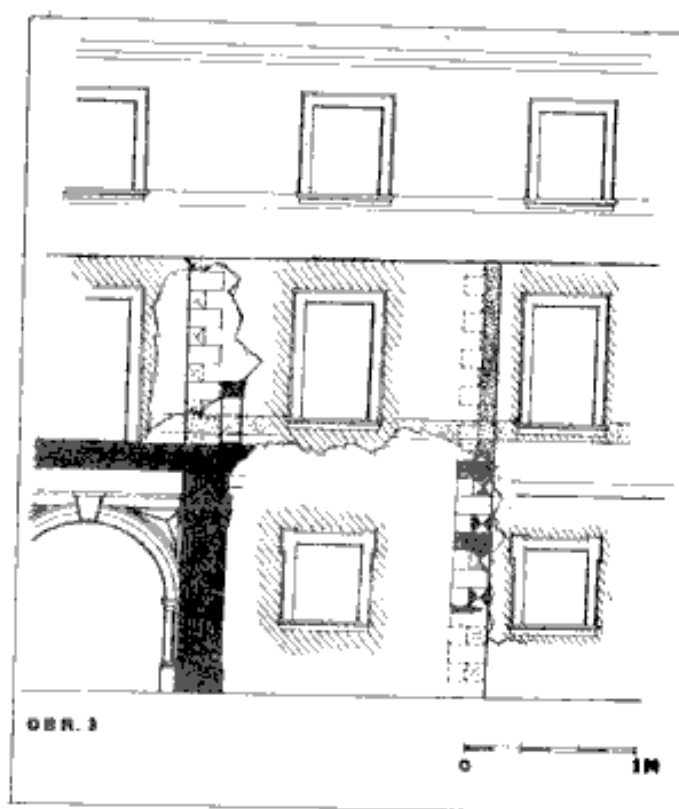
Výsledky průzkumu přinesly mnoho zajímavých zjištění o původní podobě oselecké tvrze. Pod barokními

plentami se na celé ploše, kromě nástavby třetího podlaží, dochovaly hladké omítky starší barokní fáze z roku 1680. Tato fasáda byla jednoduše členěna rytým lesénovým rámcem širokým cca 30 cm a zbarveným do odstínu světlé skořice. Plochy měly pleťový odstín. Vodorovný lesénový pás probíhal v úrovni podokenních říms dnešních oken, příslušejících druhé velké barokní přestavbě v první polovině 18. století. Svislé lesény oddělovaly dvojice oken, pouze uprostřed zůstala plocha se třemi okny. Toto členění dokazuje, že celé jižní a východní křídlo bylo pak pouze doplněno o druhé patro.

Pod raně barokní omítkou se napravo od



Oselec. Situace zámku a vesnice podle katastrální mapy.



Obr. 3 - Část jižní fasády se zakreslenými nálezy renesančních omítek a zdíva a částečnou rekonstrukcí výzdoby, přezdívkou šrafovány.  
 Obr. 4 - Část východní fasády se zakreslenými nálezy renesančních omítek a zdíva a částečnou rekonstrukcí výzdoby, přezdívkou šrafovány.

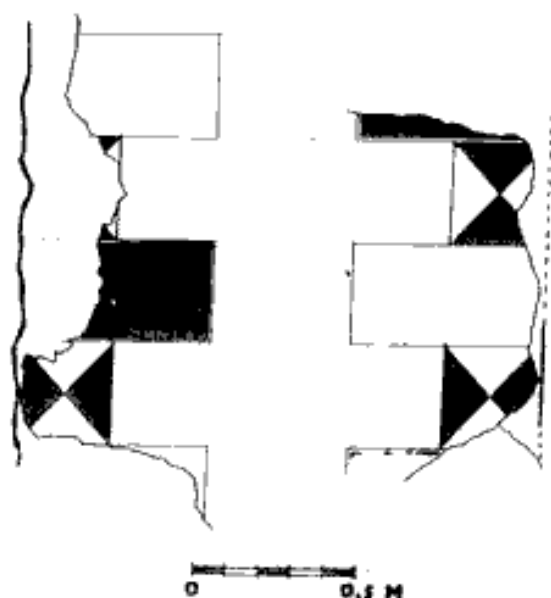
tímto oknem byl patrný druhotně zazděný velký polokruhově zaklenutý vstup, hypoteticky datovatelný do první barokní přestavby, protože zevnitř je překryt barokní výmalbou kaple. Návaznost věže na fasádu východního křídla nebylo možno posoudit.

Celkově lze ze souboru nálezů odvodit následující stavební vývoj a podobu této části objektu. Jádro jižního křídla je téměř ve svém středu tvořeno úzkým, ještě gotickým objektem, snad věží, jejíž další patra byla snesena při barokní přestavbě. Součástí věže mohla být i vstupní brána do tvrze. Během 16. století, snad za Petra z Oselec nebo prvních Kokořovců byla tato budova renesančně přestavěna spolu s celou tvrzí.

Východní křídlo zámku je dodnes z větší části tvořeno renesančním patrovým objektem, zřejmě původní hlavní obytnou budovou s kaplí. Obě tyto části byly zeeleny do dvou na sebe kolmých křídel při rané barokní přestavbě kolem r. 1680 a do dnešní podoby upraveny stavitelem G. A. de Maggi v letech 1707-37. I dnešní věž může být staršího původu.

Celkový rozsah a podobu tvrze v Oselcích si můžeme za současného stavu vědomostí pouze domýšlet. Kromě nálezů ve fasádách je dalším vodítkem zaměření půdorysu zámku z roku 1970. Různá síla zdí a další anomálie dávají tušit, že stěny tvrze jsou obsaženy i v dalších částech zámku. Staršího původu jsou evidentně části zdíva jižní chodby při vnitřním nádvoří, snad pozůstatek nějakého křídla spojujícího hlavní obytnou budovu s "věží". Další objekt tvrze je alespoň z části dochován ve zdívu střední části severního křídla. Pouze o západním křídle můžeme prohlásit, že je evidentní barokní novostavbou, která rozšířila původní areál směrem k západu.

Závěrem se tedy můžeme pokusit o rekonstrukci podoby panského sídla v Oselcích v době před třicetiletou válkou, stojícího jižně od vlastní vsi, na mírném protilehlém návrší, chráněném od západu a severu mokřinami a soustavou rybníčků. Východní stranu tvořil hospodářský dvůr se zděnými budovami kolem čtvercového dvora. Jižní strana byla zřejmě od okolního terénu oddělena příkopem a eventuálně dalším opevněním v místech dnešního parku. Západně od dvora stála již minimálně od 15. století vlastní kamenná tvrz, renesančně přestavěná do podoby minimálně trojkřídlého objektu se zhruba čtvercovým vnitřním dvorem. Snad jen severní strana byla tvořena pouhou



*Oselec. Detail renesanční výzdoby nároží tvrze.*

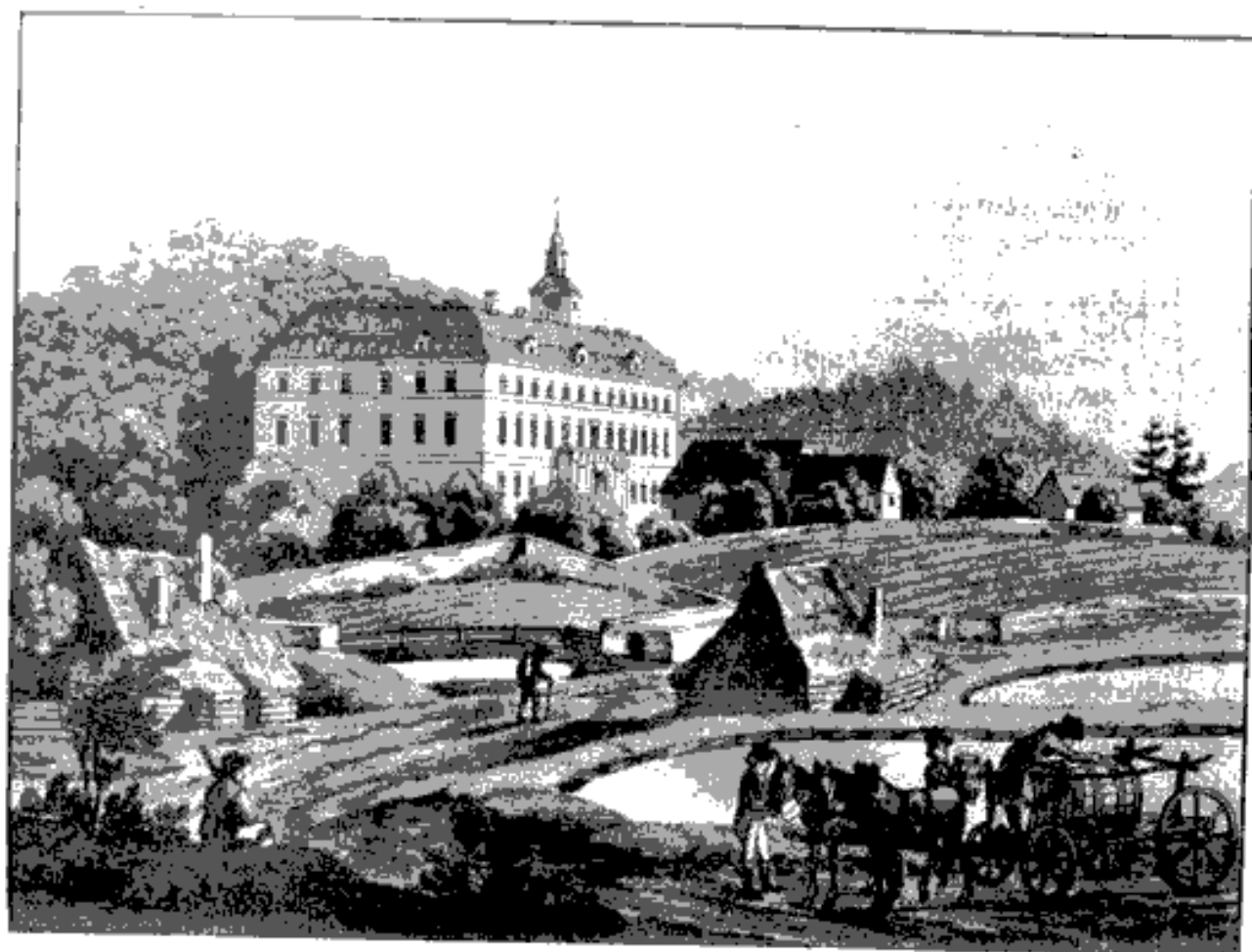
hradbou. Vstup můžeme předpokládat od dvora, tedy od východu, eventuálně jihu. Hlavní obytná budova s kaplí a možná i věží byla obrácena na nejlépe chráněnou stranu ke dvoru, další křídlo zakončené věží navazovalo na ní po jižní straně obvodu. Další objekt, snad našel zmiňované v popisu z r. 1678, byl situován na severní straně

dvora. Existence nějakého staršího věžového objektu ve středu dispozice, známého z mnoha jiných tvrzí, není vyloučena. Můžeme říci, že se jednalo o poměrně rozlehlou, typickou renesanční tvrz s obvodovou zástavbou. Uprášení těchto závěrů může přinést pouze podrobný hloubkový stavebně-historický průzkum včetně archeologických sond, pro který však na dlouho nebude příležitost.

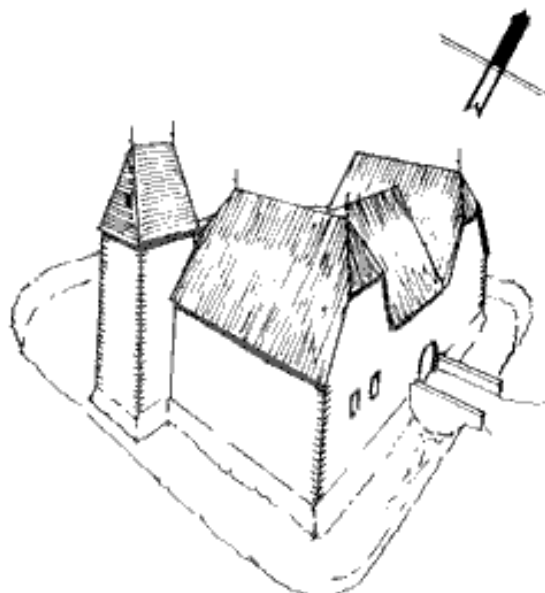
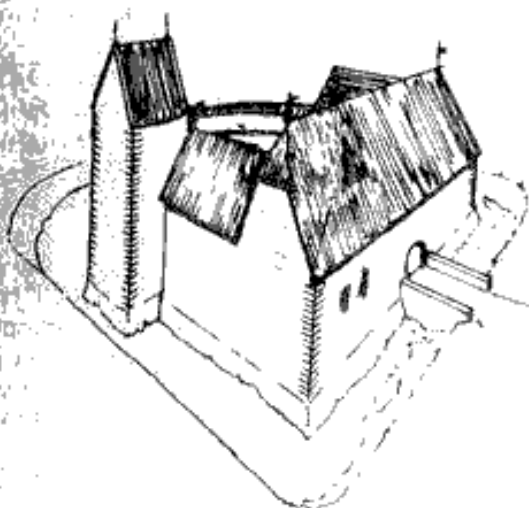
#### Literatura:

Bělohávková J., 1982: Veduty západočeských hradů a zámků. Plzeň; Hille J., 1937: Oselecká tvrz, Strakonice 3. Strakonice; Kolektiv, 1976: St. oblastní archiv v Plzni, průvodce po archivních fondech, sv. 3. Praha; Kolektiv, 1986: Hradby, zámky a tvrze v Čechách na Moravě a ve Slezsku, díl V. Praha; Libal D., 1979: Pasportizace okresů západočeského kraje, okr. Plzeň-jih, 11., strojopis uložený v Památkovém ústavu v Plzni; Profous A., 1949: Místní jména v Čechách .... II. díl. Praha; Sedláček A., 1936: Hradby, zámky a tvrze Království českého, XI. díl. Praha, 2. vydání.

Zaměření objektu pro účely rekonstrukce sanitních instalací, uloženo v archivu Památkového ústavu v Plzni.



*Oselec na vedutě z r. 1787, kolorovaný lept ze sbírek NG.*



*Pokusy o hmotovou rekonstrukci oselecké tvrze kolem r. 1600.*

## IKONOGRAFIE KOLOVRAT

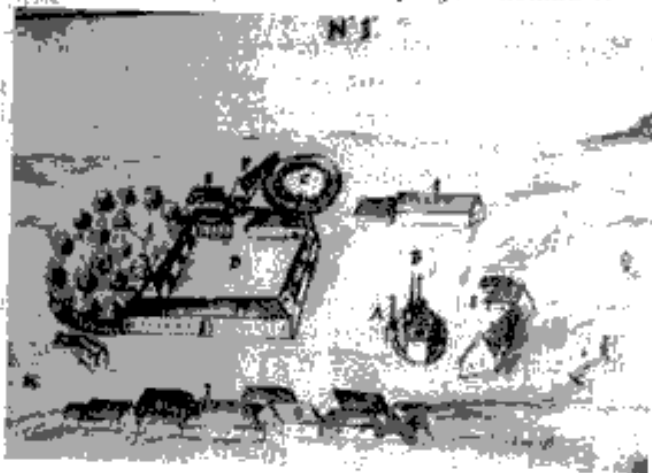
*O. Brachtel - P. Rožmberský*

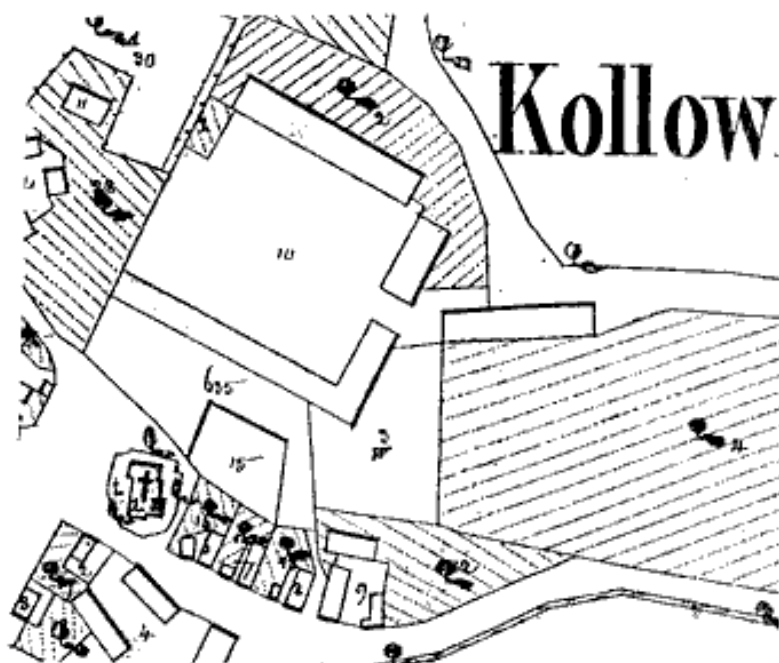
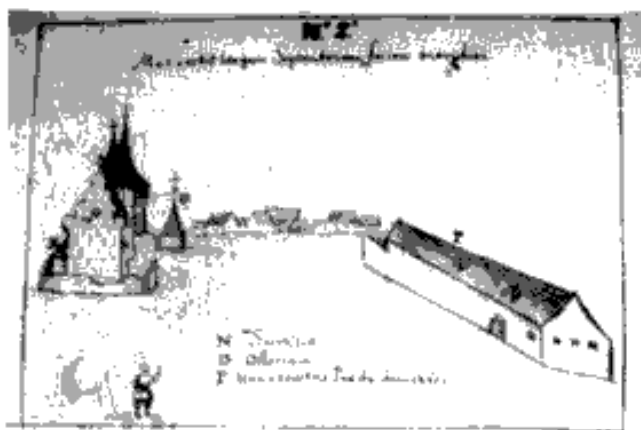
Ve sbírce Daniela Gottfrieda, svobodného pána z Wunschwitz (1678-1741), uložené v SÚA Praha, jsou mimo jiné uloženy pod heslem "z Kolovrat" (č. inv. 550) čtyři velmi zajímavé perokresby. První tři kresby jsou očíslovány čísly 1, 2, 3, datovány rokem 1722 a pochází z ruky jednoho kreslíře. Čtvrtá kresba je označena pouze citací: Lib. XI. pag. 312. Ioan. Weichardi Valvasoris, Chronico Carnioliae. Na obr. č. 1 je perspektivní pohled na sídlištní celek. Z nadepsání vyplývá, že jde o vyobrazení Kolovrat v Čechách na panství Uhřetěves (Kolovraty, okr. Praha-východ). Podle latinských vysvětlivek označuje písmeno A kostel sv. Ondřeje, B - místo a zbytky základů fary, C - místo se zbytky valů hradu bez kamenných pozůstatků, D - panský dvůr, E - sypku, F - ovčín. Obr. 2 zachycuje v detailu N -

sakristii, O - kostnici a P - jeden z traktů panského dvora. Obr. 3 ukazuje detailní pohled na kostel s kostnicí.

Tato tři vyobrazení zachycují podobu Kolovrat před rokem 1722. Lze podle nich rekonstruovat podobu kolovratského vrchnostenského dvora a polohu fary, zaniklé snad již v husitských válkách - A. Podlaha (1907, 213) uvádí v Kolovratech kněze naposledy počátkem 15. století. Místo fary je naznačeno také na obrázku č. 2. Obrázky č. 2 a 3 přibližují podobu kostela sv. Ondřeje z doby před radikální přestavbou, provedenou v roce 1767, kdy byl kostel z části znovu vystavěn a opraven (Podlaha 1907, 214). Na všech třech kresbách jsou zachyceny u kostela dvě věže, které se jeví situovány téměř v ose lodi. Loď a k ní přiléhající subtilní věž jsou zdobeny sgrafity. Mohutnější věž se na obr. č. 1 zdá být čtverhrannou, ale na obr. 2 a 3 okrouhlou. Horní částí obou věží jsou dřevěné. Po radikální přestavbě v roce 1767 zbyla jen jedna věž, přiléhající ke stěně lodi. V podvěží jsou stopy ornamentálních maleb a "gotický portálek, ostěním dovnitř dveřního vchodu zazděný, pochází prý z bývalého hradu Kolovratského" (Podlaha 1907, 214). Zajímavá dispozice kostela by zasluhovala důkladný stavební průzkum.

Podle základní literatury jsou Kolovraty poprvé připomínány ve falzu 13. století - před rokem 1205 měl darovat Mladota (erbu orlice, připomínány ještě roku 1238) ostrovskému klášteru pozemek v Kolovratech. Mladota je pokládán za předka panů





Kolovraty - mapa stabilního katastru z r. 1841.

z Kolovrat. V posledním desetiletí 13. století je prameny připomínán Zosimír(?) z Kolovrat a z Průhonic. Ve 40. letech 14. století vlastnil Kolovraty Michal Rokycanský a před ním jeho otec Meulin, staroměstský měšťan. V letech 1357 - 1363 byl majitelem Kolovrat Ješek z Kolovrat, ale v roce 1380 již Kolovraty patřily johanitům, kteří je připojili k blízké Uhřetěvesi. Uhřetěveské panství ztratili johanité na počátku husitských válek. Pak je držel Jan z Kunvaldu a jeho synové prodali Uhřetěves s Kolovraty a dalšími vesnicemi v polovině 15. století Statemu Městu Pražskému. Po 100 letech bylo uhřetěveské panství prodáno Hanušovi Reinšpergerovi z Reinšperka a z Držkovic a od jeho synů je koupili Smiřetci a připojili je k panství Kostelec nad Černými lesy. Dějiny Kolovrat budou však zřejmě složitější; například r.

1116 byl patronem v Kolečovicích (okr. Rakovník) Jan z Kolovrat seděním na Kolovratech (LC VII, 198). Sedláček uvádí, že u kolovratského dvora byly patrné zbytky tvrze. V nejnovějším souhrnném díle o hradech, zámcích a tvrzích se tvrdí, že tvrz stála v hospodářském dvoře, kde se dochovaly nepatrné zbytky jejího základového zdiva. Polohu tvrze přesně zachycuje obr. 1, který dává za pravdu Sedláčkovi. Zbytky základového zdiva ve dvoře bychom spíše považovali za zbytky základů zbořeného křídla dvora (viz mapa stabilního katastru z roku 1841 ve srovnání s obr. č. 1). Čtvrtá kresba ze sbírky D. G. Wunschwitze znázorňuje renesanční tvrz a je nadepsána "Kolobrat" s podnadpisem "Kolowrat". Podle citace se jedná o vyobrazení převzaté z některého díla barona Jana Vukarta Valvasora (1641 - 1693), který vydal několik

topografických děl s mnoha rytinami, týkající se vévodství Krajin (Kraňsko) v dnešním Slovinsku (Ottův slovník naučný). Proč Wunschwitz připojil vyobrazení tohoto objektu ke složce týkající se pánů z Kolovrat není zcela jasné.

Doufáme, že náš skrovný příspěvek k ikonografii Kolovrat bude impulsem pro další badatele, kteří metodami povrchového a stavebně-historického průzkumu, archivním badáním, popřípadě archo-logickými zjištěními posunou latku poznání středověkých Kolovrat na novou úroveň.

#### Literatura:

Holec, F. a kolektiv 1988: Hradý, zámky a tvrze v Čechách, na Moravě a ve Slezsku VII. Praha; Podlaha, A. 1907: Posvátná místa Království českého I. Praha; Profous, A. 1949: Místní jména v Čechách ... II. Praha; Sedláček, A. 1908: Místopisný slovník historický Království českého. Praha; Sedláček, A. 1927: Hradý, zámky a tvrze Království českého XV. Praha.