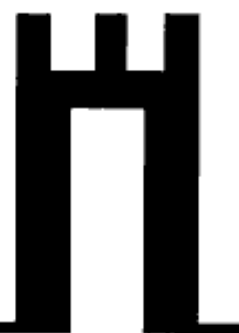


## hláska



ročník VIII, 1997, č.2

## Tvrz a vladycká sedění v Chlumčanech

*T. Karel - P. Rožmberský*

Asi 14 km jihojihozápadně od Plzně, blízko města Dobřan, se rozkládá na bocích nevýznamné vodoteče jádro vesnice Chlumčan (okr. Plzeň-jih). Převážně směrem ke vzdálenému nádraží pokračují Chlumčany největšími částmi; obec vděčí za svůj rozmach ložiskům kaolínu. V dějinách Chlumčan nacházíme zmínky o tom, že byly dlouhou dobu majetkově rozděleny na dva, po určitý čas i na tři díly, což evokuje myšlenku o možné existenci více šlechtických sídel v jedné vesnici.

J. B. Rebec (1885, 54 - 55) připomíná již k roku 1320 v souvislosti s našimi Chlumčany Zikmunda Chlumčanského, ovšem neuvádí pramen, ze kterého čerpal. Zdá se, že jde pouze o Rebecovu domněnku a že měl na mysli Zikmunda z Přestavlk, jmenovaného k roku 1320, u nějž však nelze vztah k Chlumčanům prokázat (srovnej Novák 1979, 9). Chlumčany jsou poprvé bezpečně doloženy až v Berním rejstříku Plzeňského kraje z roku 1379. Jsou zde zapsány jako ves Petra a Racka z Přestavlk, platicích z nich půl hřivny stříbra daně. Za majetek v Přestavlcích (6 km od Chlumčan) platili bratři celou hřivnu. Ovšem část Chlumčan patřila panu Heřmanovi z Ježeně, který z ní platil jednu a půl hřivny (Emler 1876, 15). Podle výše berně lze soudit, že Heřmanovi z Ježeně (a z Nečtin), pánu na téměř 20 km vzdáleném hradu Bubnu, náležela větší část Chlumčan než vladykům z Přestavlk. Heřman krátce před rokem 1379 získal hrad Buben a v té době se také zbavil majetku ve vzdálené Ježeni (okr. Karlovy Vary) a jejím okolí (Rožmberský 1993, 7). Možná, že získal větší část Chlumčan prostřednictvím své manželky Anny z Roupova - páni z Roupova měli své majetky na jih od Plzně a například Annin bratr Arkleb vlastnil 8 km od Chlumčan vzdálené Skočice (Sedláček 1893, 198).

V letech 1416 - 1434 se připomínají z přestavlečských vladyků bratři Racek, Jan a Vintř, z nichž poslední jmenovaný byl farářem v Přestavlcích (Kolář 1897, 247). Za nich došlo k oddělení Chlumčan a Přestavlk. Jan totiž roku 1416 převedl věno své manželky, které měla do té

doby zapsané na Chlumčanech, na Přestavlk. Z toho lze soudit, že se bratři o dosud společně držený majetek rozdělili a že Jan vzal za díl Přestavlk a Racek Chlumčany. Tomuto vývoji nasvědčuje i fakt, že když Racek po Janově smrti roku 1422 získal také Přestavlk, psal se i nadále seděním na Chlumčanech (Sedláček 1893, 181; AČ II, 56). Naposledy je Racek z Přestavlk seděním na Chlumčanech uveden jako patron přestavlečského kostela roku 1434 (LC X, 238).

Je možné, že v Chlumčanech (a to spíše na jejich větším dílu) byla tvrz hypotetických chlumčanských zemanů vzniklá před rokem 1379, spíše ji ale vystavěl až Racek z Přestavlk po roce 1416. Páni z Ježeně (Nečtin) asi brzy po roce 1379 svůj díl Chlumčan prodali, neboť se jako příslušenství hradu Bubnu již nikdy nepřipomíná. Jako kupci se nabízí vladykové z Přestavlk, ale část vsi získal neznámo jak Jan z Hnidous, který roku 1432 postoupil své manželce Bětce z Běšin čtyři kmetčí dvory v Chlumčanech a zavázal se je své ženě vložit do desek zemských (Kolektiv 1974, 173). Brzy nato zemřel bez potomků, neboť v roce 1434 daroval panovník svému oblíbenci odúmrtí po Janu Hnidousovi ve vesnicích Hnidousy a Černovice (Vacek 1928, 8), vzdálených od Chlumčan cca 20 km.

Tvrzení J. F. Urbana (1940, 14), že z našich Chlumčan pocházel Matyáš (Matěj) Louda z Chlumčan, husitský hejtman a diplomat (OSN 1900, 370), se nepodařilo prokázat. Také k roku 1437 uváděný Jakub Chlumčanský na Chlumčanech a Královicích a k roku 1448 zmiňovaný Jindřich Mičan z Sulislavic jako majitelé Chlumčan v okr. Plzeň-jih (Rebec 1885, 55) drželi jiné Chlumčany (dvoje jsou v okr. Louny).

Potomci Racka z Přestavlk se nazývali Chlumčanskými z Přestavlk a z Chlumčan. Rackův syn Jan měl čtyři syny, z nichž se na Chlumčanech v letech 1486 - 1488 připomíná Rous a po něm opět nejspíše jeho syn Markvart (Kolář 1897, 274; Sedláček 1893, 181). Když v roce 1495 jeho příbuzný Kryštof z Přestavlk na Bubnu

(pouze shoda okolností) prodával část zastaveného lesa řečeného Vysoká (východně od Chlumčan) patřícího chotěšovskému klášteru, ustanovil, že druhou část zástavy má držet Markvart z Přestavík v Chlumčanech se svým bratrem. Roku 1497, když Kryštof Markvartovi část zástavy předal (snad teprve dosáhl plnoletosti), Markvart z Přestavík a v Chlumčanech své právo na les Vysokou postoupil Janovi Štěnovskému (Kolektiv 1975, 974, 1019' - 1020). Brzy nato prodali Chlumčanští z Přestavík a z Chlumčan svůj zdejší majetek Matoušovi z Domaslavi, který se pak začal psát z Chlumčan. A Sedláček (1893, 181) říká, že Markvart prodal Matoušovi tvrz, dvůr a ves Chlumčany.

Matouš z Chlumčan byl velmi učeným mužem. Král Vladislav roku 1500 nařídil, aby bylo nahlédnuto do zemských privilegií na Karlštejně a zjištěno, jaké spravedlnosti a svobody náleží ke Koruně české. Sněmem k tomu byla zvolena komise (6 pánů, 3 vladykové) a ta požádala Matouše z Chlumčan, aby příslušnou práci provedl. Ten již roku 1501 předložil králi spis nazvaný "Registrum na deset truhlic, do kterých jsou složena privilegia Království českého" (OSN 1897, 246). Téhož roku chotěšovský klášter zastavil díl lesa "na Vysoké nad tvrzí Chlumčany", který měl do té doby v zástavě Jan Štěnovský, Matoušovi z Chlumčan (Kolektiv 1980, 1105). To je, jak se zdá, první výslovná zmínka o chlumčanské tvrzí, i když zde stála nepochybně mnohem dříve. Tato zmínka však není lokalizační pomůckou pro určení polohy tvrže, neboť okraj lesa Vysoká je vzdálen od chlumčanské návsi 1,5 km. Šlo jen o označení jižní části lesa.

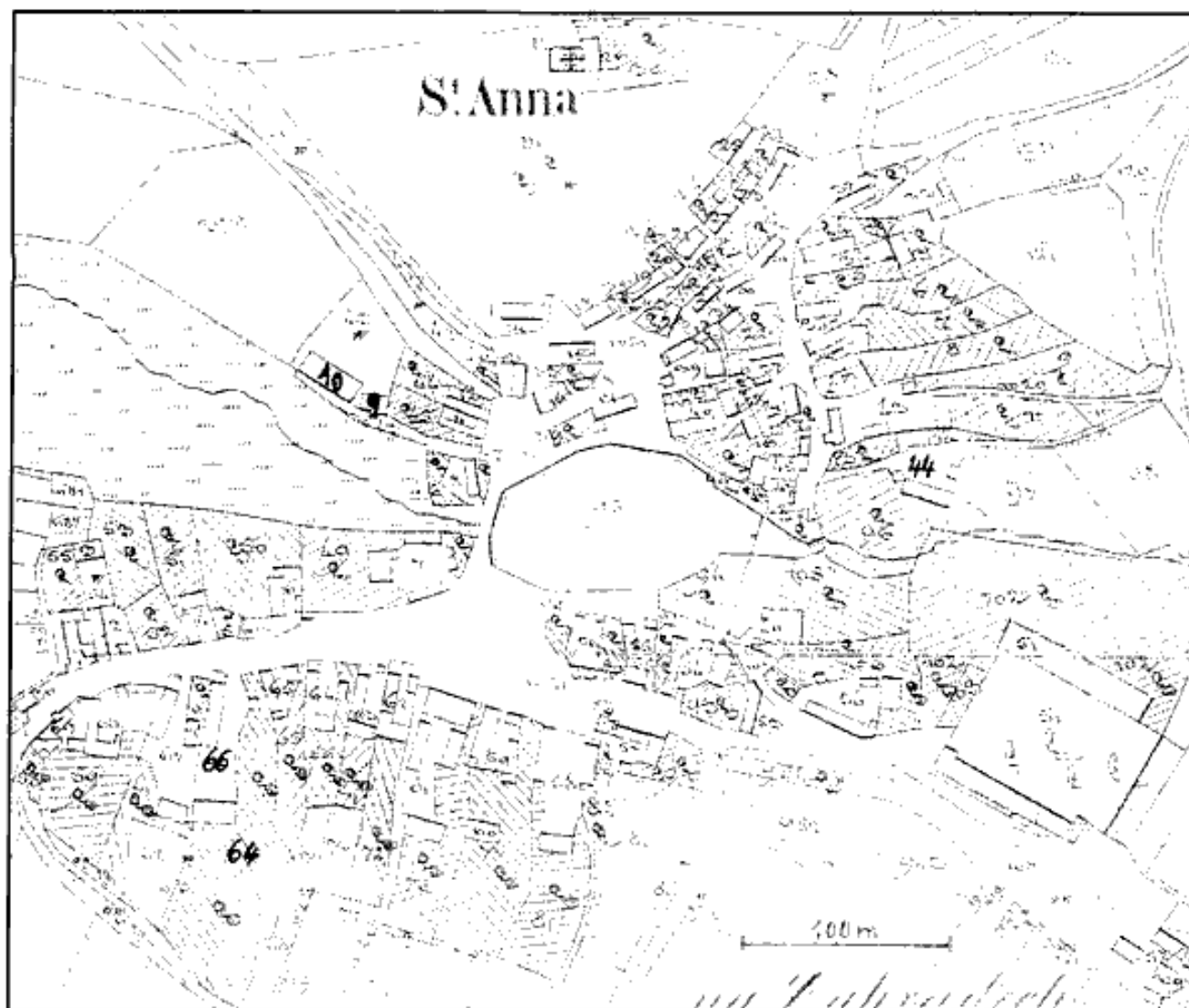
V roce 1505 sepsal Matouš z Chlumčan a na Chlumčanech závět'. Kšaft byl zapsán do desek zemských v následujícím roce a Matouš v něm za poručníci svých dětí a statku určil svou manželku Elišku z Šelndorfu (Sedláček 1893, 181 četl z Felndorfu) a jí k pomoci přidal Václava z Štáhlav a z Doupova a Lvíka z Řeneč na Lukavici až do doby, kdy nejstarší syn Zikmund dosáhne plnoletosti. Eliška z Šelndorfu, pokud by se znovu neprovdala, měla bydlet v Chlumčanech na tvrzí. Kdyby se později, až synové dospějí a statek ujmou s nimi neshodla a odstěhovala se jinam, má jí být z chlumčanského statku vyplacena určitá suma (Fotokopie DZ). Zdálo by se, že Chlumčany byly již sjednoceny a že čtyři poddanské dvory Jana z Hnidous a pak Bětky z Běšin přikoupili již Chlumčanští z Přestavík nebo Matouš z Chlumčan. Zřejmě se tak ale nestalo, neboť v témže roce, kdy psal Matouš z Chlumčan svou závět' (r. 1505), se dělili o dosud společně držený majetek bratři Lvík a Markvart z Řeneč, kteří drželi Dolní Lukavici a roku 1502 přikoupili Horní Lukavici s částí Lišic a s pustou vsí Lomy (mezi H. Lukavici a Chlumčany). Markvart dostal za díl Horní Lukavici a k tomu část Chlumčan (Sedláček 1893, 178 - 179). Buď tedy byl majetek Bětky z Běšin v Chlumčanech připojen někdy po roce 1432 ke statku Dolní Lukavice, nebo mohl být samostatným statečkem s vladyckým seděním, jehož majitele neznáme, a který bratři z Řeneč získali mezi lety 1502 a 1505.

Matouš z Domaslavi a z Chlumčan měl dva syny, Zikmunda a syna neznámého jména, po němž zůstal syn

Jan (Sedláček 1893, 181). Podle Rebece (1885, 55) prodal v roce 1543 Markvart Suda "z Řičan" (má být z Řeneč) Zikmundovi z Domaslavi Chlumčany. Zřejmě se jedná o onu část Chlumčan, drženou k Horní Lukavici. Chlumčany tedy byly snad majetkově sjednoceny, ale tento stav nevydržel dlouho, neboť někdy po roce 1545 se Zikmund a Jan oddělili. Jan dostal polovici vsí Chlumčan a ostatní majetek zůstal Zikmundovi (Sedláček 1893, 181). Jan mohl bydlet i nadále u strýce na tvrzí, ale mohl využít předpokládaného vladyčího sedění na nedávno přikoupeném dílu, popřípadě si mohl takové sedění ve své polovici Chlumčan zřídít.

Zikmundův nejstarší syn Jindřich Vlasatý z Domaslavi na Chlumčanech je připomínán roku 1552 (RSN 1872, 1181) a roku 1555 byl krátce pánem na Přešticích (Řičák 1864, 23). Také ostatní příslušníci rodu, potomci Matouše z Domaslavi, přijali příjmi Vlasatý a nazývali se nadále Vlasatými z Domaslavi. V roce 1560 Zikmundovi synové Jindřich, Šebestián, Adam a nezletilí Havel a Petr Vlasatí z Domaslavi prodali své dědictví po otci (tvrz v Chlumčanech s dvorem poplužním s poplužím, polovici vsí Chlumčan s dvory kmetskými s platy, s dědinami, lukami, rybníky, s lesy, sady, zahradami, s lidmi osedlými...) Janovi Přichovskému z Přichovic (Fotokopie DZ). Jan Přichovský koupil polovici Chlumčan s tvrzí přenechal synu Drslavovi, kterému byla ještě téhož roku zapsána do desek zemských (Sedláček 1903, 680). V seznamu šlechty Plzeňského kraje z roku 1566 jsou jmenováni Drslav Přichovský z Přichovic a na Chlumčanech, Jan Vlasatý z Domaslavi a v Chlumčanech, ale také vdova Mandalena Černínová z Hrádku a v Chlumčanech (Renner 1910, 55, 107, 109). To by ukazovalo na tři majetkové díly. Mandalena, než ovdověla, byla druhou manželkou Viléma Černína z Chudenic na Tasnovicích (Kolář 1893, 623 - 624) a jak získala majetek v Chlumčanech, co obsahoval, jak dlouho jej vlastnila a kde byla "seděním" není známo. Mohla však pouze bydlet u Přichovských nebo Vlasatých, s nimiž snad byla nějak spřízněna. Přichovskou polovinu Chlumčan s tvrzí držel pak v roce 1572 Zdislav Přichovský na Chlumčanech (Řičák 1864, 200), roku 1576 panna Dorota na místě strýců Jana a Jiřika Přichovských, roku 1579 Ludmila Přichovská a po ní Alžběta Chanovská z Přichovic, která majetek Přichovských v Chlumčanech prodala roku 1592 Janovi Vidršperkovi z Vidršperka (Sedláček 1903, 680; Sedláček 1893, 181). Zřejmě nesprávně se tvrdí v nechvalně známých Hradech, zámcích a tvrzích nakladatelství Svoboda, že přichovskou část Chlumčan koupil Jan Vidršperk od Alžběty Chanovské z Přichovic roku 1579 (Bělohávek 1985, 107).

Druhý díl Chlumčan zůstal v majetku Jana Vlasatého z Domaslavi. Nejspíše jeho stejnojmenný syn koupil roku 1581 statek Kotouň a v tituláři z roku 1589 se jmenuje Jan Vlasatý na Kotouni a Jan Vlasatý na Chlumčanech. Patrně další Janův syn Adam Vlasatý z Domaslavi na Chlumčanech pak zanechal svůj majetek synu Tobiašovi, který v roce 1604 prodal svůj díl Chlumčan Janovi Vidršperkovi z Vidršperka (RSN 1872, 1181). A. Sedláček (1893, 181) ovšem tvrdí, že Jan Vidršperk koupil druhou polovici Chlumčan od Vlasatých roku



*Chlumčany - plán stabilního katastru z r. 1837. Pojednávaná čísla zvýrazněna*

1595. Rozpor objasňuje zápis v deskách zemských, kam byla roku 1604 zapsána kupní smlouva z roku 1595, učiněná mezi Tobiášem Vlasatým z Domaslavi a Janem nejstarším Vidršperkářem z Vidršperku na Hlohové. Tobiáš prodával své dědictví po otci - svůj díl ve vsi Chlumčanech se dvorem na němž seděním byl, s dvory knecetimi, s lidmi poddanými osedlými i neosedlými, s platy, robotami, slepicemi..., s poplužím (i s osením co na zimu osil), s lukami, rybníky, půl Jámy vlčí s lesy, porostlinami, chmelnicí, štěpnicí a vším příslušenstvím. Statek měl postoupit na sv. Jiří roku 1596 a vymínil si, aby do té doby v Chlumčanech "byť svůj mítí mohl", aby mohl užívat poci co jí "při dvoře svým má i v stodolách" a aby mohl dáti sekati les k palivu "pokadž tu bude na téměř obydlí svým" (Fotokopie DZ). Zatím předpokládané vladcké sedění je v této smlouvě výslovně uvedeno. Zda přetrvávalo ze starších dob, nebo zda vzniklo až při rozdělení Chlumčan na dvě části po roce 1545, nelze s jistotou říci. Avšak vzhledem k existenci popluží i při této části vsi je možné uvažovat o jeho starším původu.

Jan nejstarší Vidršperkár z Vidršperka a na Hlohové nedržel zdánlivě zcezené Chlumčany dlouho. Určitým osobám dal plnou moc, aby podle tržové smlouvy mezi

ním a Mikulášem Vratislavem z Mitrovic "léta Páně 1602 o tvrz a dvůr pop. ve vsi Chlumčanech, též o ves Chlumčany což tu měl učiněné, též dědictví jeho Jana nejstaršího Vidršperkára, totiž tvrz a dvůr pop. ve vsi Chlumčanech, též ves Chlumčany což tu měl, s jiným vším a všelijakým k tomu příslušenstvím trhem v dky zemské témuž Mikuláši Vratislavovi z Mitrovic" vložily (Fotokopie DZ). Mohlo by se zdát, že jde o dvě tvrze a dva dvory, ale šlo pouze o zdůraznění dědičného vlastnictví. Objasňuje to vlastní zápis tržové smlouvy z roku 1602, zapsaný do desk zemských roku 1604. Jan nejstarší Vidršperkár prodával své dědictví, tvrz a dvůr poplužní ve vsi Chlumčanech, též ves Chlumčany s krémou výsadní což tu měl, s dvory (poddanskými), platy, robotami..., rybníky, lesy, porostlinami..., s lukami, dědinami, s lidmi..., jak sám to koupil a užíval. Část kupní sumy se měla předávat na tvrzi Chlumčanech (Fotokopie DZ). Výrazy "ves Chlumčany což tu měl" naznačují, že Vidršperkár nevladl celou vesnici. Tento předpoklad potvrzuje berní rejstřík z roku 1603 (Marat 1898, 61, 62), podle nějž platil nový majitel Chlumčan Mikuláš Vratislav z Mitrovic daň z 12 poddaných a dvou komínů, ale zdaněn byl také Volf Vlasatý z Domaslavi a na

Chlumčanech, a to ze 3 poddaných a jednoho komina. Vidíme tedy, že Vidršperkár nekoupil roku 1595 od Tobiáše celou polovinu vsi patřící Vlasatým, ale že po Adamovi dědili dva synové, Tobiáš a Volf, kteří si majetek po otci rozdělili. Můžeme předpokládat, že také Volf Vlasatý měl v Chlumčanech své "sedění", tedy dvůr s vlastním hospodářstvím. Opět je velmi těžké říci, kdy vzniklo a v této souvislosti nepouštíme ze zřetele Mandalenu Černinovou z Hrádku. Dokonce se odvážíme domněnky, že daň z kominů odrážela snad počet popluzí.

T. V. Bílek (1883, 904) zřejmě mylně tvrdí, že Mikuláš Vratislav koupil Chlumčany od Jana Vidršperka roku 1606. Můžeme se jen domnívat, že toho roku koupil Mikuláš Vratislav poslední část Chlumčan od Volfa Vlasatého z Domaslavi. Podle rejstříku z roku 1615 totiž už platil daň pouze Mikuláš Vratislav z Mitrovic na Chlumčanech, a to z 15 lidí a z ovčáckého pachoška (Sedláček 1869, 54). Opět, nyní již natrvalo, měla ves Chlumčany jednoho pána. Berní rejstřík z roku 1620 (Pešák 1953, 124) zaznamenává nezměněný stav a proto ani další Rebecův (1885, 55) údaj, že po Mikulášovi Vratislavovi byl roku 1617 držitelem Chlumčan Diviš František Vratislav, není správný. Také tvrzení, že Mikuláš roku 1616 koupil Mirošov, kde si postavil zámek a chlumčanskou tvrz opustil (Bělohlávek 1985, 107), je neúnosné - tamtéž (str. 212) se uvádí, že renesanční zámek v Mirošově dal postavit Florián Gryspek z Gryspachu. Roku 1616 byl totiž kupcem Mirošova Adam starší Vratislav z Mitrovic (Sedláček 1905, 82) a renesanční tvrz tu již stála (Rožmberský 1995, 10).

Při pobělohorských konfiskacích měl Mikuláš Vratislav problémy, ale nakonec byl roku 1628 osvobozen a zadlužený chlumčanský statek (tvrz a ves s dvorem popl.) udržel (Bílek 1883, 904). S manželkou Eliškou ze Žákavy měl mimo čtyř dcer syna Diviše Františka, který v roce 1635 sloužil jako rytmistr ve vojsku španělského krále. Před rokem 1644 se oženil s Marií Magdalénou Boryňkou ze Lhoty, která měla po otci polovinu Mirošova. Druhou polovinu Mirošova koupila roku 1653 od své sestry (Sedláček 1907, 1004). Tento stav potvrzuje berní rula z roku 1654 (Doskočil 1953, 454, 465) - statek Mirošov držela Marie Maximiliána(!) Vratislavová, statek Chlumčany František Diviš Vratislav. V Chlumčanech bylo 13 sedláků a 5 pustých selských usedlostí, 4 chalupníci a 12 zahradníků, z nichž jeden byl pustý. K chlumčanskému statku již tehdy patřila také ves Dnešice (5 km od Chlumčan), kde bylo 12 sedláků a 5 pustých selských usedlostí, 2 chalupníci, 3 zahradníci a fara. Podle Řičáka (1864, 40) vykonávali kladrubští benediktýni v Dnešicích duchovní správu do roku 1652 a roku 1657 je prodali Diviši Františkovi Vratislavovi z Mitrovic na Chlumčanech. A. Šlégl (1925, 15) zná dokonce přesný datum prodeje - 2. října 1657. Podle údajů berní ruly však k prodeji muselo dojít dříve. V roce 1657 snad byl tento prodej zapsán do desek zemských.

Podle některých badatelů (Šlégl 1925, 23; Novák 1979, 12) byla chlumčanská tvrz za třicetileté války pobořena. Vratislavové ji však zřejmě opravili a i nadále v ní bydleli, a jak se zdá, dávali i později Chlumčanům přednost před Mirošovem. Diviš František se jako člen

komise vyšetřující roku 1656 spor mezi jezuity a městem Klatovy psal "na Chlumčanech a Mirošově" (Vančura 1930-32, 114). Také na zvonu v Dnešicích z roku 1671 jsou jako donátoři uvedeni Diviš František a Marie Magdalena, pán a pani na Chlumčanech a Mirošově (Hostaš - Vaněk 1907, 8). Toho roku Marie Magdalena zemřela. František Diviš byl již roku 1657 povýšen do panského stavu, býval hejtnanem Plzeňského kraje a zřejmě pak předsídlil do Mirošova. Roku 1675 opravil mirošovský farní kostel v Chýlicích, v němž byl roku 1677 pohřben (Rožmberský 1995, 11). Jeho syn Adam František držel Chlumčany s Dnešicemi a Mirošov (Sedláček 1907, 1004 - 1005) a v roce 1681, kdy je nazýván seděním na Mirošově a Chlumčanech, byl žalován pro nezaplacení kočáru a žaloba byla doručena správci statku Janovi Kundelíkovi v Chlumčanech (Neumann 1917, 188). Zdá se tedy, že Vratislav na chlumčanské tvrzi alespoň někdy pobýval. Roku 1699 měl podle Rebecce (1885, 55, též Šlégl 1925, 25) na Chlumčanech díl Adam František Vratislav, který jej postoupil svému synu Janu Antonínovi, majiteli Mirošova. Syn od otce prý roku 1701 koupil i druhý díl Chlumčan a téhož roku je prodal Adamovi Jindřichovi ze Steinau. Zdálo by se, že se snad otec se synem nepohodli a že otec hospodařil a žil v Chlumčanech jako na jakémsi "výměnku". Celou Rebecovu zprávu však znehodnocuje Sedláček (1905, 83; 1907, 1005) údaj, že Adam František zemřel již roku 1694.

V roce 1701 se stal novým majitelem Chlumčan hrabě Adam Jindřich ze Steinau, generál Benátské republiky, původem z Pruska. Roku 1705 koupil Nebilovy (9 km od Chlumčan), kde od roku 1706 na místě nevelké renesanční tvrže začal stavět reprezentativní barokní zámek. Zemřel roku 1712, aniž by stavbu zámku dokončil. Téhož roku, ještě před svou smrtí, prodal statek Chlumčany k dolnolukavickému panství hraběte Morzina (Bělohlávek 1985, 107, 223 - 224). Nový majitel Chlumčan, hrabě Ferdinand Matyáš z Morzinu, učinil poddaným různé ústupky a jeho následovník Ferdinand František Morzin dal na vrchu nad Chlumčany roku 1749 postavit kapli Matky Boží Pomocné. Jeho syn Karel Josef u ní zřídil roku 1770 poustevnu s poustevníkem řádu sv. Jana (Novák 1979, 12 - 13; Hostaš - Vaněk 1907, 13; Hostaš 1925, 47, kde omylem jako datum výstavby kaple uveden rok 1714). Podle J. Nováka (1979, 13) došlo roku 1817 ke směně, při níž dolnolukavické panství vyměnilo ves Horní Lukavici, patřící městu Dobřanům, za ves Chlumčany. Poddanské město Dobřany bylo samo od roku 1590 vrchností v části vsi Horní Lukavice (Sedláček 1893, 179) a koncem patrimoniálního období zde stále určitý majetek mělo, zatímco Chlumčany stále patřily k dolnolukavickému panství (Sommer 1839, 238). V roce 1817 šlo o směnu nikoli majetkovou, ale o směnu farní příslušnosti (srovnej Šlégl 1925, 24).

Chlumčanská vladýcká sedění, z nichž jedno je výslovně připomínáno roku 1595 (kdy také ztratilo své opodstatnění), a druhé, které předpokládáme a o němž se domníváme, že ztratilo svou sídelní funkci mezi lety 1603 a 1615, byla poplužními dvory a zároveň obydlími vladýků. Třetí poplužní dvůr byl u tvrže. Původní snad

jen jedno velké popluží bylo děleno a na přelomu 16. a 17. století opět spojeno. Dvory s vladyckými seděními se ve své podstatě asi mnoho neodlišovaly od selských dvorů. Pozemky Tobiášova dvora byly pravděpodobně připojeny k popluží patřícímu ke tvrzi, o dvoře samotném nemůžeme říci nic bližšího. Předpokládáný Volfův dvůr a jeho poddanské dvory se projeví nárůstem selských usedlostí mezi lety 1603 - 1615 o tři. Popluží patřící k tomuto majetku bylo snad nejprve připojeno k velkému popluží patřícímu ke tvrzi, ale později asi rozděleno mezi poddané, což umožnilo během třicetileté války nárůst selských usedlostí (nepočítaje chalupníky a vysoký počet usedlostí drobných zemědělců - zahradníků) z patnácti roku 1615 na osmnáct v roce 1654.

Tvrz, jejíž počátky jsou nejasné, ale která zde podle predikátů byla ve druhém desetiletí 15. století, je v průběhu 16. věku a ještě na počátku následujícího století několikrát připomínána. Nebyla obývána asi jen Janem Vidršperkarem, který žil na tvrzi v Hlohové. V době, kdy již vlastnil chlumčanskou tvrz, nazýval se stále seděním na Hlohové. Podle predikátů dávali Vratislavové z Mitrovic, i když získali statek Mirošov se sídlem, přednost chlumčanské tvrzi, snad poškozené za třicetileté války, ale nejspíše opět upravené k bydlení. Podezřelý Rebecův údaj naznačuje, že i když poslední z Vratislavů dával přednost Mirošovu, který si po odprodeji Chlumčan ponechal, mohl jeho otec až do své smrti žít v Chlumčanech. Diviš František již nebyl pohřben v Dnešicích, ale v kostele v Chylicích u Mirošova. Jeho syn Adam František vystavěl v Mirošově nový kostel a v něm našel svůj poslední odpočinek (Sedláček 1905.

83). Zdá se tedy, že chlumčanská tvrz byla obývána vrchností asi do počátku 70. let 17. století a potom byla dávana přednost Mirošovu. Jistě však Vratislavové potom alespoň občas na tvrzi v Chlumčanech pobývali. Kde sídlil hrabě Steinau, nevíme. Jeho zájem se však upíral jinam. Podle regionálních badatelů dal právě on přeměnit tvrz v sýpku (Šlégl 1925, 23; Prusík 1941; Novák 1979, 12). Tomu ovšem odporuje údaj, že tvrz je v Chlumčanech připomínána ještě roku 1721 (Bělohávek 1985, 107). J. Schaller (1789, 135) připomíná Chlumčany s sešlým či změněným (eingegangenen) zámekem, v popisu k mapě Klatovského kraje jsou v kategorii "staré zámky" (tj. tvrze a hrady) také Chlumčany s poznámkou, že zámek je velmi sešlý - na mapě je do Chlumčan umístěna značka pro zámek (Kurzwerfaste... 1794). Podle J. G. Sommera (1839, 238) je v Chlumčanech starý zámek, používaný jako sýpka a panský dvůr s ovčínem.

Někdejší tvrz nyní sýpku připomíná dále J. B. Rebec (1885, 54), A. Sedláček (1893, 181) říká, že v Chlumčanech dosud stojí bývalý zámeček přestavěný z tvrze (tak i Kafka 1897, 510). K. Hostaš a F. Vaněk (1907, 13) uvádějí, že z chlumčanské tvrze zbylo jednopatrové stavení bez slohových podrobností, nyní užívané jako sýpka, při jejímž severovýchodním nároží se zachoval úzký, brance podobný průchod vedoucí z tvrzíště do "hradebního" příkopu. A. Šlégl (1911, 509; 1925, 23, 25, 26) mluví o bývalé tvrzi v sýpky změněnou, jejíž příkopy naplňované potůčkem zarostly. Dvůr poplužní pak vystavěn nový, prostrannější, východně od vsi. O zbytcích zámečku hovoří K. Hostaš (1925, 47). Ještě v roce 1940

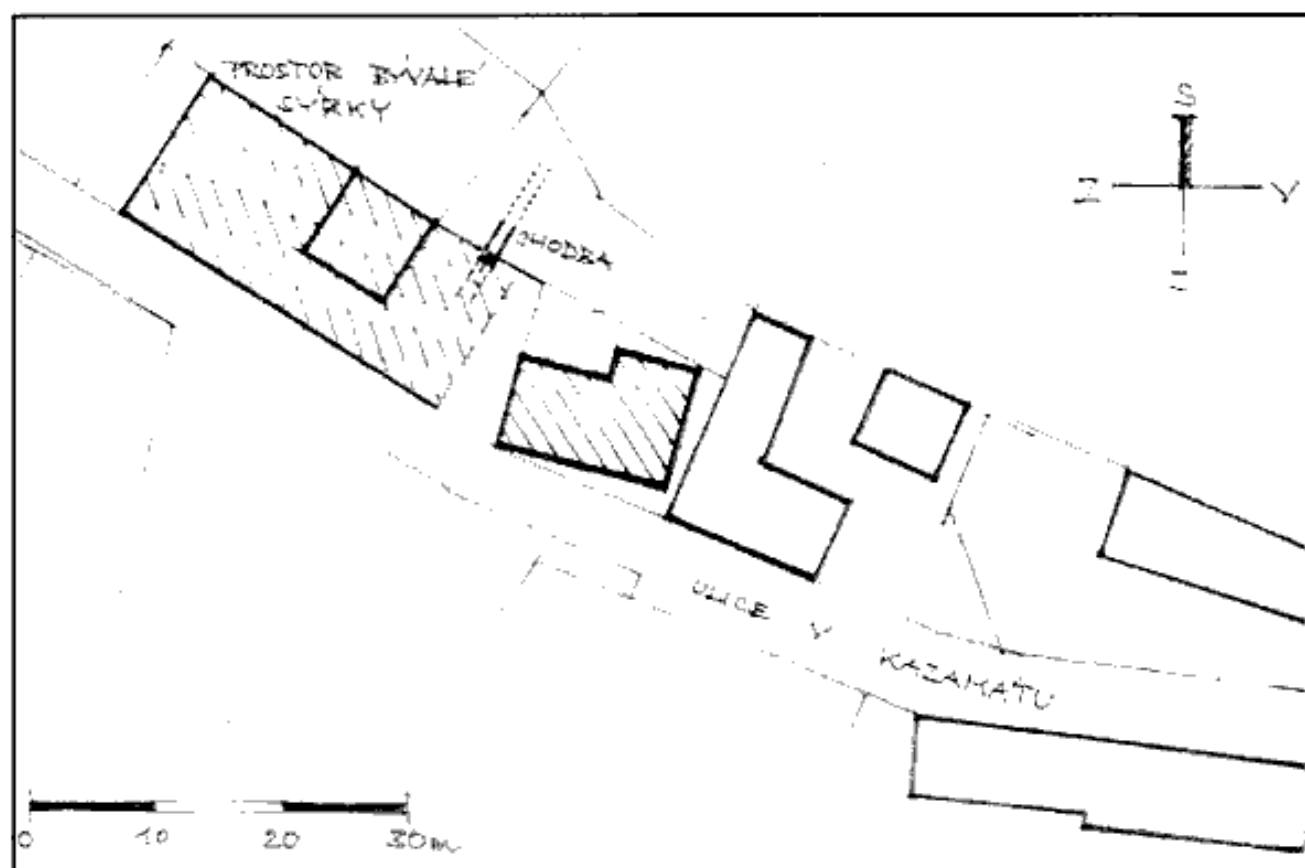


Schéma situace bývalého sídla v Chlumčanech

se J. F. Urban (1940, 14) zmiňuje, že z tvrže zbyla jen část, v sýpku proměněná. V této době podal o tvrzi závažné zprávy J. Prusík (1941). Okrajově se zmiňuje o velikostatku ing. Jenče z Plzně na východním okraji vsi a dále říká, že u samé obce pod návrším stávaly donedávna staré sýpky, které bývaly tvrzi. Podle pověsti šla od sýpek tajná chodba pod kapli na návrší, z ní odbočovala druhá, vedoucí do chotěšovského kláštera. Při bourání sýpek bylo zjištěno, že zde byl ve skále vytesán sklep v podobě chodby asi 20 m dlouhé. Kromě starého zetlelého sudu od vína byla chodba prázdná. Z kraje od sýpek, kde byl měkčí terén, byla chodba klenuta z červených cihel. Prusík podle vzhledu cihel usoudil, že chodba byla zbudována okolo roku 1620 snad jako úkryt před vojskem. Při přeměně tvrže v sýpku (podle Prusíka počátkem 18. století) byl vchod do chodby zazděn. V 80. letech 19. století se jakýsi odvážlivec proboural do chodby tak, že v klenbě prolomil otvor. Poté tento otvor zakryl kamenem, který našel někde v blízkosti. Při bourání sýpek bylo zjištěno, že na žulovém kameni, jímž byl otvor uzavřen, je vytesána korunka s písmeny G.V.S. (Graf nebo generál von Steinau) a letopočet 1707. Takových kamenů je v okolí Chlumčan více, šlo patrně o mezníky. J. Novák (1979, 8, 12) navíc připomíná, že jeden z těchto mezníků tvoří schod do starobylého domku v blízkosti bývalé tvrže. Dále soudí, že příkopy tvrže byly napájeny vodou potoka a že tvrž byla vystavěna převážně ze dřeva - svědčí o tom zbytky roubených trámů, nalezených při hloubení studny v místech, kde tvrž stávala. Podle ústní informace J. Nováka se při hloubení studny nedaleko bývalé tvrže směrem k potoku v hloubce cca 5 m přišlo na zbytky zuhelnatělých svislých kůlů těsně u sebe, připomínajících zbytky palisády. V posledním souhrnném díle zabývajícím se panskými sídly stojí, že chlumčanská tvrž, přeměněná na sýpku, byla zbořena roku 1922. Stávala na západním okraji vsi či spíše pod středem staré části vesnice na louce, kde se říká "V kazamátu". Dnes je tu vidět jen nepatrná vyvýšeninka (Bělohlávek 1985, 107).

Poměrně velice konkrétní a časté zmínky o bývalé tvrzi či zámku v Chlumčanech v různých popisech svědčí přinejmenším o tom, že zde stavebně přežily nepřehlédnutelné objekty starého panského sídla a to až do počátku tohoto století. O lokalizaci panského sídla tedy nebylo mezi autory těchto popisů pochyb.

Terénní průzkum inkriminované západní části obce zvané "V kazamátu" (tak se jmenuje ulička, vedoucí z návsi k bývalé tvrzi. Pojmenování vzniklo ze slova kasematy - podzemní chodby, sklepy) potvrdil tradiční lokalizaci, nicméně přinesl některá nová zjištění. Mělké údolíčko, do kterého ústí zmíněná ulice, nenese v současnosti již žádné stopy tradovaného zemního opevnění. Lokalita je dosti zamokřená, intenzivně využívaná na zahrádky a vzhledem k přilehlému prudce se zvedajícímu svahu na první pohled neodpovídá zřetelně předstávě terénu z fortifikačního hlediska vhodného pro vybudování panského sídla. Právě v době průzkumu (léto 1996) otevřený liniový výkop vytvořil ideální archeologickou sondu, která prokázala kromě evidenčních, až metr mocných navážek i kulturní vrstvu se stopami spáleniště a s keramikou od 15. století. Archeologicky tedy lze mít přinejmenším osídlení tohoto prostoru v pozdním středověku a raném novověku za prokázané a zjištění podporuje úvahu, že tvrž vznikla až počátkem 15. věku za Jana z Přestavlk (je však nutné mít na zřeteli, že se nejednalo o řádný archeologický výzkum). Ojedinelá zmínka o příkopu z počátku tohoto století a nález dřevěných konstrukcí v zamokřeném údolí by mohly signalizovat, že původní gotická tvrž stávala někde uprostřed údolí. Je třeba také upozornit na indicie sledovatelné na mapě stabilního katastru. Svěbytným dílem vsi se jeví zástavba severovýchodně od bývalého návesního rybníka. V dané podobě je samozřejmě mladší a zhuštěná domkářskými chalupami, přesto však v řadě větších (a pravděpodobně i parcelně starších) statků utváří určitý celek. Před ústím potoka do rybníka na návsi je pak pod touto řadou statků třeba upozornit na nápadně utvářenou oválnou parcelu obtékanou potokem. Tento pozemek, na severní polovině



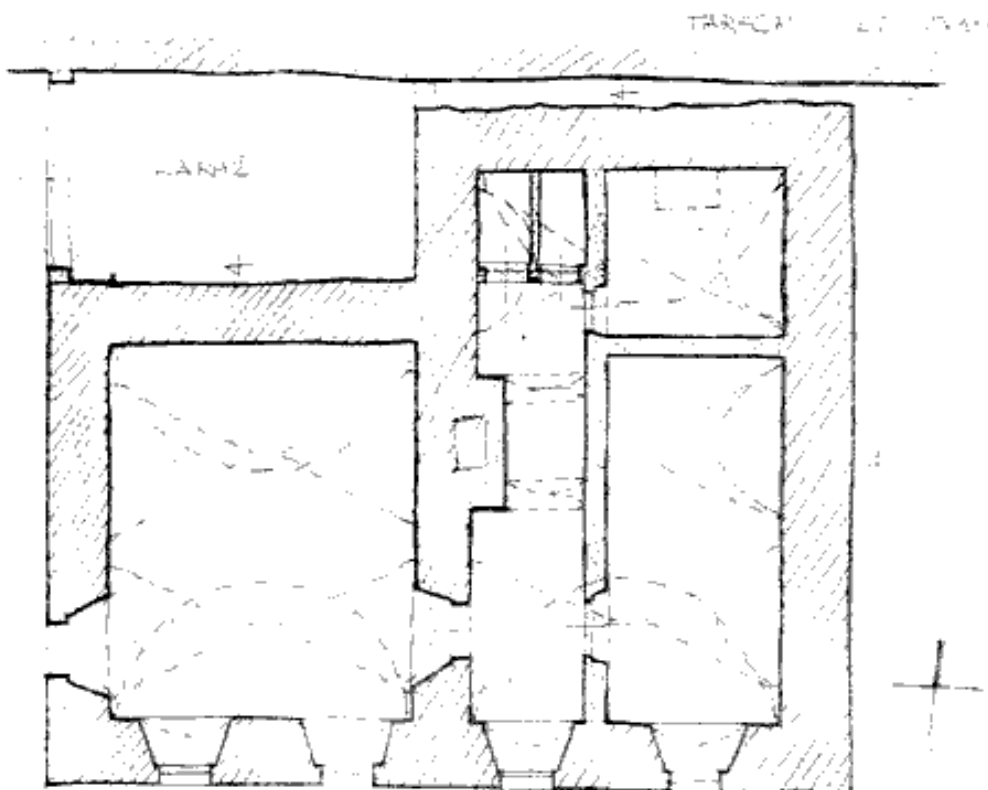
*Kresebný převod nekvalitní fotografie z přelomu století (Marčan - Šlégl 1905, 177). V popředí sýpka, za ní renesanční objekt*

zastavěný statkem (na plánu č. 44) by teoreticky mohl být pozůstatkem zemního a vodního kruhového opevnění malé tvrze. Vlastní terénní průzkum však tuto doměnkou neprokázal. Území je kromě vklesliny vodoteče srovnáno a patrně je jeho intenzivní dlouhodobé využívání na zahradu. Co se týče chlumčanských vladyckých sedění, připadá v úvahu mimo jiné nápadně velká zahrada na plánu mající č. 64 s usedlostí č. 66 v jihozápadní části vsi.

Na západním konci výše zmíněné ulice jsou v severní části údolí pod prudkým svahem dodnes patrné stopy základů velké stavby, které lze za pomoci mapy stabilního katastru z r. 1839 a fotografie publikované A. Šléglem (1925) jednoznačně ztotožnit s budovou, považovanou ve starších popisech za sýpku, přestavěnou z tvrze (Sommer 1839, 238, dále Rebec 1885, 54, Hostaš - Vaněk 1907, 13, opět Šlégl 1911, 509 a 1925, 23). Na tomto místě je třeba opravit údaj o úplném zániku z posledního souhrnného díla o panských sídlech (Bělohávek 1985, 107) včetně data vlastní demolice, ke které muselo dojít (alespoň z části) později, než-li v uváděném roce 1922. Základy z lomového kamene, vymezení obdélník cca 12 x 30 m, jsou bohužel zcela novodobě upraveny, z velké části i nově vyzděny a využity jako podezdívka oplácení zahrady. Neposkytují tak dostatečnou vypovídací schopnost o stavbě samotné. Zmíněná fotografie publikovaná Šléglem zachycuje stav lokality zhruba na přelomu století. Dobře čitelný je charakter velké budovy, která má valbovou střechu krytou taškami, hladké,

z velké části opadané fasády pravidelně členěné klasickými sýpkovými ležatými okénky ve dvou patrech. Malý, obdélný vstup je ve střední ose. Západní nároží je zpevněno opěrákem a v první ose zprava je při zemi patrný otvor, snad druhotný vstup nebo vstup do sklepa, který je zhruba v těchto místech dosud zachován, jak bude dále uvedeno. Z fotografie se objekt jeví jako typický příklad velké panské barokní až klasicistní sýpky beze stop údajného zámku či tvrze (na plánu č. 10).

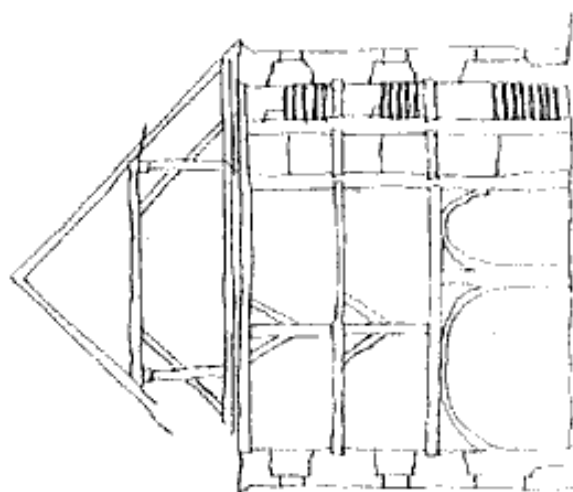
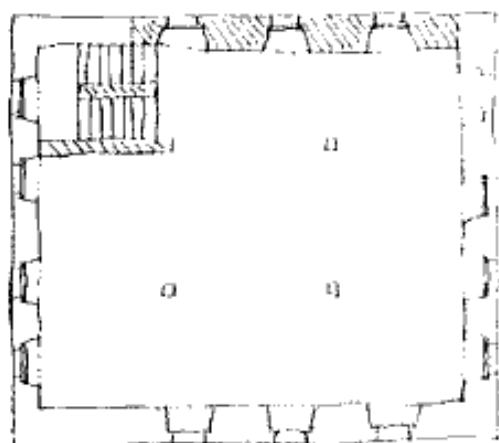
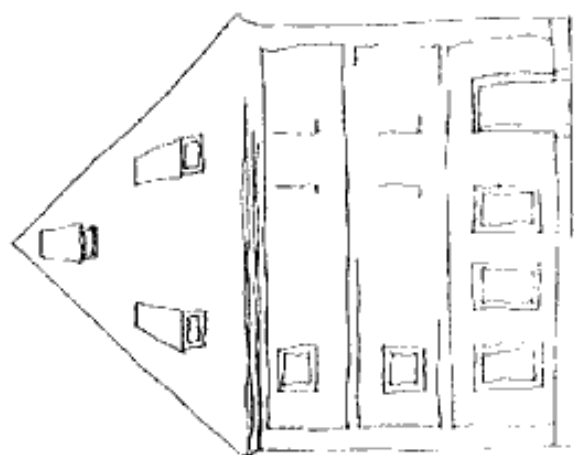
Na základě dosažitelných pramenů dnes již nelze s určitostí říci, zda byla sýpka skutečně přestavěna ze starší zámecké budovy. Při průzkumu se rovněž podařilo ověřit údaj o chodbě pod svahem. Chodba skutečně existuje a je využívána současným majitelem pozemku jako sklep na ovoce. Poklopem krytou šachtou je dnes přístupná jen malá část původního rozsahu podzemních prostor. Směrem do svahu (severním) chodba pokračuje od šachty asi čtyři metry a ústí do mohutného závalu. Podle vyprávění majitele byla chodba v další části zcela provalena a původně byla přístupná právě z těchto míst, což koresponduje se starším popisem (Prusík 1941), za závalem prý chodba pokračuje dále. Rovněž protilehlým jižním směrem chodba pokračuje, je však opět zavalena a zazděna. Podle informací majitele bylo při kopání vodovodu ve středu pozemku naraženo na pokračování zaklenuté chodby. Při těchto pracích došlo rovněž k řadě nálezů pozdně středověké keramiky. Přístupné stěny chodby jsou vyzděny z nízkých cihel barokního formátu a valeně zaklenuty, na hraně svahu je znát stavební spára



Chlumčany - skica půdorysu domu u zaniklé sýpky - panského sídla. Šrafovane zdivo renesančně - barokní, tečkované mladší (19. stol.) a novodobě. Severní a východní obvodové zdivo má nepravidelné líce se stopami po nasazení kleneb a odsekaných pokračování obvodních zdí

signalizující dvě fáze výstavby. Existence takto rozsáhlého sklepa respektive chodby v sýpce je poněkud atypická a mohla by být indicií ukazující na původně jiný účel stavby. Nejvýznamnější poznatky však přinesla prohlídka sousedního, již na první pohled atypického domu, ke kterému patří výše zmíněný pozemek. Tohoto přízemního objektu si zatím kupodivu nikdo z předchozích badatelů nevšiml. Při srovnání se stavem z r. 1839 (č. 9) jsou patrné drobné změny v půdoryse, dům však nepochybně již tehdy stál. Tehdy měl v průčelí drobný, zřejmě vstupní přístavek a zadní stěna nebyla odskočena jako dnes. Od stavu patrného ze Šléglovy fotografie z počátku

století se dům, kromě upravené fasády, nezměnil. Fasády jsou jednoduché, členěné pouze menšími, tradičními obdélnými okny. Vstupní portál je obdélný, kamenný, původně s nadsvětlíkem. Střecha je vysoká, valbová, krytá taškami. Celek působí dojmem klasicistní stavby zhruba z počátku 19. století. Vstup do interiéru však



Plán přestavby panské sýpky v Chlumčanech z 18. století (OÚ Chlumčany)

zcela mění dosavadní představy. Vnitřní dispozice je utvářena jako klasický trojprostorový objekt se střední vstupní síní zakončenou vzadu původně černou kuchyní a obytnými místnostmi po obou stranách, přístupnými ze síně. Impozantní valené klenby s trojbokými výsečemi nad hlavou spolehlivě odhalují stavební vývoj domu. Jedná se původně o dvouprostorový objekt, do něhož byla trojdielná tradiční venkovská dispozice vložena druhotně po zániku původní funkce někdy počátkem 19. století pravděpodobně jako důsledek rozsáhlé přestavby. Typ kleneb datuje stavbu do období pozdní renesance až raného baroka. Budova jinak neobsahuje v interiéru další doklady starší fáze vývoje. Krov je rovněž klasicistní, se stojatou, jednoduchou stolicí. Přes metr silné obvodové zdivo, nevyrovnaná koruna vystupující do půdy a stopy po odsekaných pokračováních zdiva a kleneb na severní a východní vnější stěně však jednoznačně ukazují, že máme co činit s pouhým torzem původního stavu. Budova musela být minimálně patrová (vzhledem k síle zdiva i dvoupátrová) a rozměrnější v půdorysu. Zmiňovaná mapa stabilního katastru dokládá, jak již bylo řečeno, doplněný půdorys na severní straně.

Zjištění pozůstatků takto rozsáhlého a stavebně náročného pozdně renesančního objektu v místech, kam je tradicí a literaturou kladeno panské sídlo, staví celou problematiku do poněkud jiného světla. Naskytá se na tomto místě otázka, zda dosavadní ztotožnění velké sýpky s původní tvrzí není pouhou smyšlenkou. Odhalené torzo renesančního objektu rozhodně více odpovídá představě reprezentativního panského sídla, pro jehož podobu máme četné analogie. Další podpůrnou indicií je plán přestavby panské sýpky v Chlumčanech z 18. století uložený na obecním úřadě v Chlumčanech (překresleno dle originálu z fondu velkostatku Dolní Lukavice v klatovském oblastním archivu). Objekt na plánu je zcela odlišný od známé podoby chlumčanské sýpky, ale poměrně přesně odpovídá podobě torza renesančního objektu. Shodné jsou rozměry, počet okenních otvorů v průčelí, bohužel přízemí s klenbami je zobrazeno pouze v řezu. Plán je zřejmě přestavbou staršího objektu jiné funkce, na což poukazují zejména klenby v přízemí, pro sýpku netypické. Pokud přijmeme myšlenku totožnosti obou staveb, máme doloženu snad původní hmotovou velikost renesančního objektu, který v takové podobě nemohl být ničím jiným, než-li panským sídlem, postaveným pravděpodobně Vratislavě z Mitrovic. Zbývá nám vyrovnat se s existencí velké sýpky ve vazbě na písemné prameny. Pokud považujeme za věrohodný doklad zmíněný plán přestavby na sýpku z 18. století, dobře odpovídají i věrohodné dobové popisy Schallerovy a Sommerovy. Tvrz byla nepochybně součástí hospodářského dvora, zmiňovaného v písemných pramenech od 16. století. Tehdy nepochybně existovala v jeho sousedství řada dalších hospodářských objektů, ze kterých k nejdůkladnějším a nejmohutnějším tradičně patřovala sýpka. Pravděpodobný vývoj areálu mohl vypadat takto. Sidelní a správní funkce tvrze či záměčku zaniká definitivně připojením Chlumčan k Dolní Lukavici roku 1712, tvrz je poté přestavěna na sýpku (starší sýpka ve dvoře asi kapacitně nevyhovova-



la). Někdy brzy po roce 1839 (Sommer 1839), snad díky požáru, je budova bývalé tvrze - sýpky snížena na přízemní a radikálně přestavěna na obytný dům. Areálu starého sídla poté dominuje původní sýpka, možná předtím prodloužená směrem k bývalé tvrzi a tak obsahující i sklepy, které byly původně zřejmě mimo sýpku. Na tento objekt se poté přesmyčkou v tradici přenáší lokalizace tvrze - záměčku. Samozřejmě nelze zcela vyloučit, že velká sýpka byla přestavěným starším, ještě pozdněgotickým či raně renesančním sídlem, které nebylo využito pro pozdněrenesanční panské sídlo a pro novostavbu bylo zvoleno místo v sousedství. Tato varianta však není pro dané období typická a navíc hmota sýpky tak, jak ji známe, neodpovídala charakteristickým tvrzím tohoto období.

*Literatura a prameny:* AČ - Archiv český (edice): Bělohlávek, M. a kol. 1985: Hradý, zámky a tvrze v Čechách, na Moravě a ve Slezsku IV, Praha; Bilek, T. V. 1883: Dějiny konfiskací v Čechách po r. 1618 II, Praha; Doskočil, K. 1953: Berní rula 2 - popis Čech r. 1654 I, Praha; Emler, J. (editor) 1876: Ein Bernaregister des Pilsner Kreises vom Jahre 1379, Prag; Fotokopie DZ - fotokopie desek zemských, uložené na Obecním úřadě v Chlumčanech; Hostaš, K. 1925: O poustevnách a poustevnících na Šumavě a v Pošumaví, Časopis Společnosti přátel starožitností českých XXXIII, 29 - 55, Praha; Hostaš, K. - Vaněk, F. 1907: Soupis památek historických a uměleckých v politickém okrese Přeštickém, Praha; Kafka, J. 1897: Merklin a Přeštice, Čechy IX, 500 - 511, Praha; Kolář, M. (Klř.) 1893: Černínové z Chudenic, Ottův slovník naučný VI, 623 - 627, Praha; Kolář, M. (Klř.) 1897: Chlumčanský z Přestavlk a z Chlumčan, Ottův slovník naučný XII, 246 - 248, Praha; Kolektiv 1975, 1974, 1980: Soupis českých psaných listin a listů do roku 1526 I, 1/1, 2/2, 3/1, Praha; Kurzwierfasste Beschreibung des Klattauer Kreises, sammt beygefügter Land-Karte 1794, Prag; LC - Libri confirmationum (edice); Murat, F. 1898: Soupis po-

platnictva 14 krajův Království českého z r. 1603, Praha; Marčan, A. - Šlégl, A. 1903: Politický okres přeštický, Přeštice; Neumann, K. C. 1917: Příspěvky k dějinám rodu Horů z Ocelovic, Praha; Novák, J. 1979: Chlumčany (publikace k 600. výročí obce), Chlumčany; OSN 1897 - Ottův slovník naučný XII, heslo z Chlumčan Matouš (-dlc.), 246, Praha; OSN 1900 - Ottův slovník naučný XVI, heslo Louda z Chlumčan Matyáš (ZNjy), 370 - 371, Praha; Pešák, V. 1953: Berní rejstříky z roku 1544 a 1620, Praha; Prusík, J. 1941: Chlumčany a jejich tajné chodby, Nová doba (novinový výstřih z Národopisného muzeu, odd. Zpě muzea v Plzni), Plzeň; Rebec, J. B. 1885: Zeměpisný nástin hejtmanskví Přešticko-nepomuckého, Tábor; Renner, F. 1910: Šlechta Plzeňského kraje v půli XVI. století, Časopis Společnosti přátel starožitností českých XVIII, 53 - 56, 107 - 109, Praha; Rožmberský, P. 1993: K počátkům hradu Bubnu, Hláška IV, 7 - 8, Plzeň; Rožmberský, P. 1995: Panská sídla v Mirošově, Plzeň; RSN 1872: Riegrův slovník naučný IX, heslo Vlusať z Domaslavi (Ra), 1181, Praha; Řičák, E. V. 1864: Dějepis města Přeštice a jeho okolí, Praha; Schaller, J. 1789: Topographie des Königreichs Böhmen XII, Prag-Wien; Sommer, J. G. 1839: Das Königreich Böhmen VII, Prag; Sedláček, A. 1869: Rozvržení sbírek a berní r. 1615, Praha; Sedláček, A. 1893, 1905: Hradý, zámky a tvrze Království českého IX, XIII, Praha; Sedláček, A. (Sčk.) 1903: Příchovský z Příchovic, Ottův slovník naučný XX, 680 - 682, Praha; Sedláček, A. (Sčk.) 1907: Vratislav z Mitrovic, Ottův slovník naučný XXVI, 1002 - 1008, Praha; Šlégl, A. 1911: Okres Přeštický, Království české IV, 509, Praha; Šlégl, A. 1925: Politický okres Přeštický II, Přeštice; Urban, J. F. 1940: Úvodní Úhlavy, Plzeň; Vacek, F. 1928: Selský stav v Čechách v letech 1419 - 1620, Časopis pro dějiny venkova XV, 1 - 24, Praha; Vančura, J. 1930-32: Dějiny někdejšího král. města Klatov II/1, Klatovy.

## Středověká tvrz v Crhově

### J. Sadílek

Tvrz ve vsi Crhově, rozložené na samém okraji Českomoravské vrchoviny, patří mezi objekty, které jsou veřejnosti poměrně známy, nechybí o ni zmínka ve většině kastelologických a turistických publikací. Uvedené údaje se však opírají pouze o jedinou písemnou zmínku a o nepřesné informace ve starší literatuře. Pokusím se proto dostupné informace shrnout v tomto příspěvku, zejména také z toho důvodu, že se po tvrzi dosud dochovaly v terénu stopy, o nichž nebylo dosud nic známo.

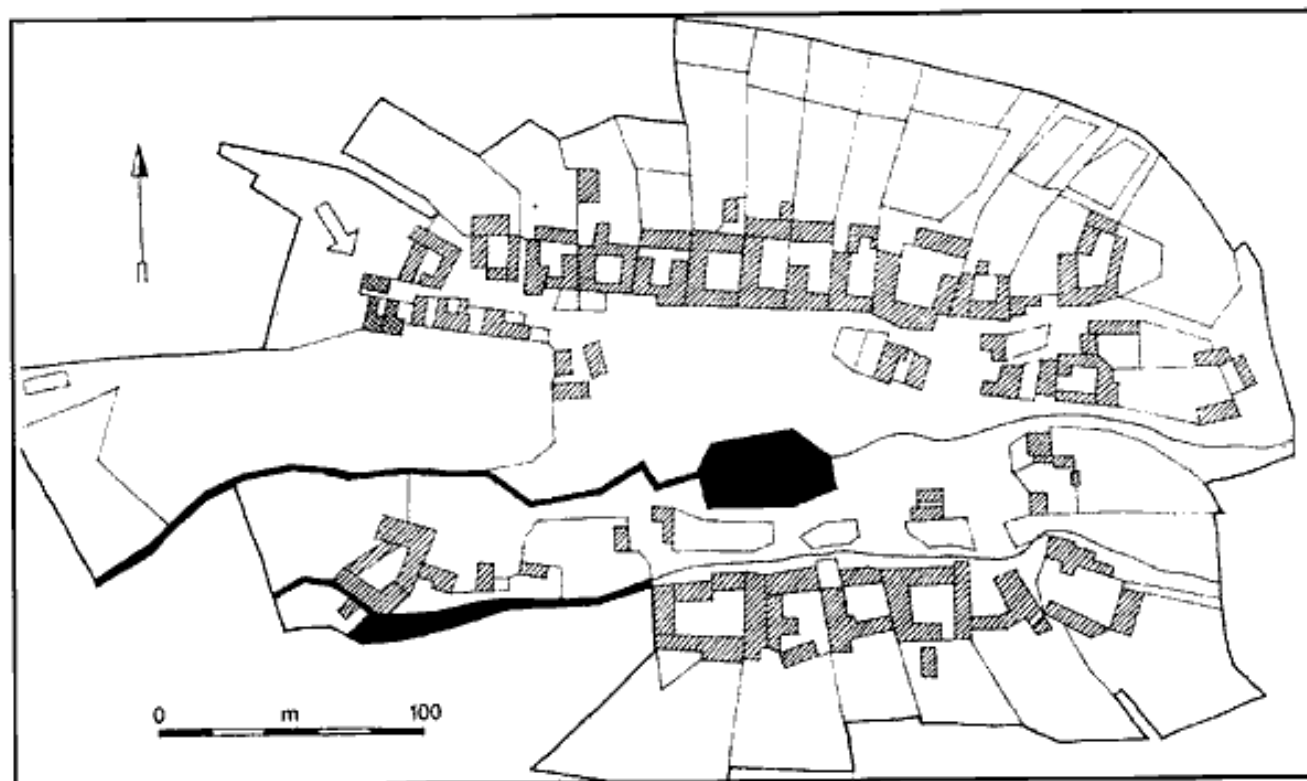
Ves Crhov, založená rodem erbu křídla v rámci kolonizace louckého dominia někdy po polovině 13. století, je umístěna na dně širokého plochého údolí v samém centru tohoto statku, mezi hradem Loukou a městečkem Olešnicí. Přes tuto svoji polohu byla nejpozději od začátku 14. století samostatným statkem, po které se psal rod z nedalekých Drnovic, sídlící na tamnější, dodnes

existující tvrzi. Počátky tohoto rodu jsou dosud zahaleny tajemstvím. Vzhledem k podobnosti erbu s Kunštáty, od nichž se odlišuje pouze klenotem, jsou pokládáni za větev tohoto předního rodu. Podle kroniky žďárského kláštera, sepsané okolo roku 1300 Jindřichem Řezbářem, je za předka drnovského rodu považován odjinud neznámý Mikuláš, syn Gerharta z Obřan (viz CDS 1964, 183, 243). Spolehlivě se však členové rodu připomínají r. 1353, kdy zapsal Jindřich z Drnovic svým synům Bedřichovi a Janovi ves Crhov s dvorem (ZDO I, s. 12, č. 264). Tato zpráva je nejstarší známou zmínkou o Crhově. Roku 1368 zapsal Jindřich z Drnovic své manželce Anně z Kunštátu na Crhově 100 hř. gr. Anna se uvádí na Crhově tétož roku spolu se svými syny Bohušem, Smilem a olomouckým kanovníkem Jindřichem z Drnovic (ZDO I, s. 57, č. 1156; s. 56, č. 1127). Na Crhově dále seděl výše

uvedený Bedřich, který se po něm psal a jemuž zapsal král Karel IV. roku 1377 60 kop gr. (Tenora 1903, 67). Když získal roku 1391 Bedřich z Crhova od Tasa z Boskovic statek Kelčany u Kyjova, přesídlil na tamější tvrz a Crhov přenechal svému bratru Bohuši z Drnovic (ZDO VI, s. 191, č. 267). Zároveň přijal na spolek na své zboží Erharda z Kunštátu (ZDO VI, s. 191, č. 268). Bohuš z Drnovic, který seděl na drnovické tvrzi, přijal ještě téhož roku bratry Martina a Buzka z Drahanovic na pravý spolek na svém zboží v Crhově a v Drnovicích a tito prodali ves Crhov se svobodným dvorem roku 1397 Mikuláši z Vojetína (ZDO VI, s. 187, č. 188; s. 211, č. 612). Mikuláš získal již v předešlém roce část Crhova s mlýnem od Ludvíka z Ubušina (CDM XII, s. 282, č. 305) a držel crhovský statek ještě roku 1398, kdy zapsal své manželce Zdince z Voděrad na Crhově 25 kop gr. (ZDO VI, s. 227, č. 855).

Uvedeným rokem se posloupnost majitelů crhovského zboží přerušuje, v pramenech se Crhov opět objevuje roku 1412. Tehdy získal Crhov s dvorem od Erharda z Kunštátu Nicek z Vitbachu, jenž zapsal ještě téhož roku své manželce Machně na vsi a dvoře 5 kop gr. (ZDO VIII, s. 293, č. 2; s. 296, č. 42). Nicek se po Drhově psal a posléze, roku 1417, zapsal svému bratru Bernardu Synkovi podíl na tomto zboží (ZDO IX, s. 332, č. 7). Protože Nicek zakrátko zemřel, vložila jeho druhá manželka Markéta ze Sedlice do desk podíl na Crhově svému bratru Janovi ze Sedlice (ZDO IX, s. 349, č. 271). Roku 1447 prodal Jindřich Mojek z Vitbachu ves Crhov s příslušenstvím Petrovi z Bystřice (ZDO X, s. 409, č. 721). Ten je zřejmě totožný s Petrem z Bystřice, jenž byl v 60. letech 15. století purkrabím na hradě Veveří (Oharek 1923, 168).

Jakým způsobem se stal Crhov královským majetkem, není známo, ale roku 1466 jej prodal král Jiří z Poděbrad Janu Děvečkovi z Herštejna (ZDO XI, s. 440, č. 255), proti čemuž se vzápětí postavil Jindřich z Lipé (ZDO XI, s. 440, č. 256). Jan Děvečka, který již dříve držel statek Balinu u Velkého Meziříčí (r. 1466 pohání Jana Přecha z Baliny, že mu drží ves Balinu s dvorem - Kratochvíl 1907, 132), si přizval jako ručitele za správu na Crhov vládky z okolních vesnic, kteří měli jeho právo na Crhov vložit do zemských desek, což ne učinili. Proto Děvečka roku 1480 pohání Jiřika z Šeborova a Franka ze Zhoře ze 60 kop gr. a následujícího roku opět Jiřika z Šeborova ze 110 kop gr. a Jana Lhotku z Dlužina na Rudíkově z 80 kop gr. (PK V, s. 269, č. 11, 12; s. 339, č. 418, 420). Děvečkovu suverénní vystupování při různých sporech (r. 1475 opět poháněl Jana z Nové Vsi a Radkova, že mu drží neoprávněně statek Balinu, který on získal od krále Jiřího - Kratochvíl 1907, 132) se projevilo také na jeho vztazích s okolím. Krátce po získání Crhova zabral zdejší pozemky náležející olešnické farnosti a od crhovských obyvatel pobíral dokonce desátek. Za to jej pohnal roku 1466 majitel panství Bohuš z Lomnice k zemskému soudu (Višinka 1955, 16). Ještě roku 1486 svědčí Jan Děvečka z Herštejna a z Crhova při prodeji svobodného dvora ve Vojetíně (Herzog 1933, 139), ale již následujícího roku prodává tvrz a ves Crhov s rybníky, s dvorem a s ostatním příslušenstvím Mikulášovi, rychtáři v nedalekém Trpině a ten prodává statek obratem bratřím Vilémovi a Vratislavovi z Pernštejna (ZDO XIII, s. 47, č. 40). Tento zápis v zemských deskách, k němuž ostatně došlo až o tři roky později, je jedinou písemnou zmínkou o crhovské tvrzi.



Situace tvrze na indikační skice z r. 1826 (označeno šipkou)

Poté, co byl Crhov připojen k obrovskou rychlostí se rozrůstajícímu perštejnskému dominiu, ztratil svoji dosavadní úlohu, dvůr s tvrzí přestávají sloužit svému účelu a mizí. Již v krátkce po prodeji sepsaném urbáři perštejnského panství se objevuje pouze ves Crhov, stejně jako v dalších písemných pramenech (MZA Bočkova sb. G I. 10132).

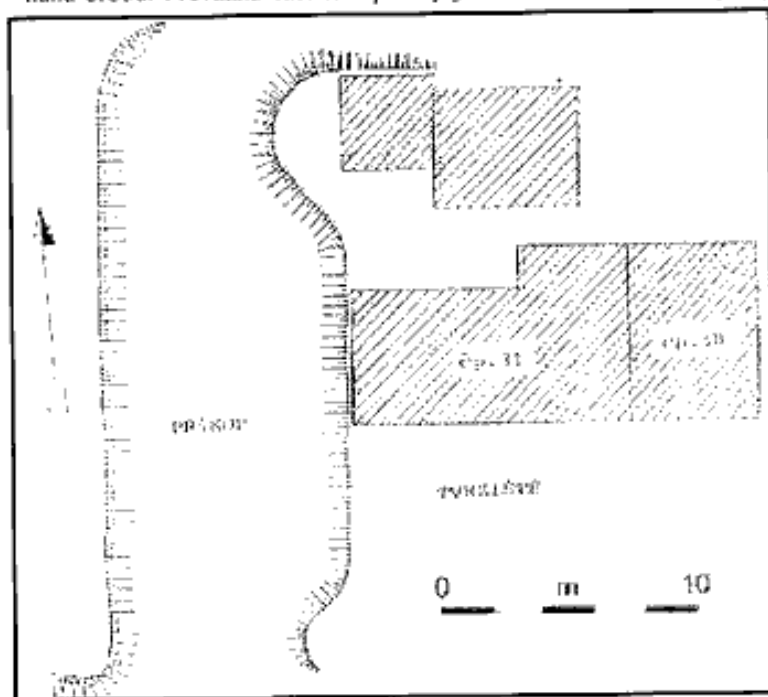
Jak jsem uvedl již na začátku, je ves Crhov rozložena v širokém plochém údolí. Už tato poloha předurčila fortifikační charakter tvrze. Usedlosti vesnice jsou umístěny na úpatí protilehlých svahů a vytváří mezi sebou širokou náves, která byla v horní části druhotně zastavěna, zatímco na opačném konci není mladší zástavba natolik výrazná. Jižní kratší řada domů je na dolním okraji ukončena zachovalým objektem bývalého mlýna, který patří mezi nejhodnotnější památky svého druhu v regionu.

Tvrz byla situována na západním, dolním konci vsi, blíže severní řadě usedlostí. Na bývalém tvrzišti jsou dnes vystavěny domy čp. 30 a 31. V literatuře se často objevuje tvrzení, že pozůstatkem tvrze je hromada kamení na zahradě posledního domu (Tenora 1903, 68; Nekuda - Unger 1981, 91 uvádí dokonce zbytky zdiva). Ve skutečnosti se z objektu tvrze nezachovalo zřejmě vůbec nic, uvedenou hromadou kamení byl myšlen zřejmě výraznější výběžek tvrziště v zahradě za jmenovanými domy. Jediným v terénu patrnějším zbytkem tvrziště a jeho opevnění je pozůstatek příkopu západně od uváděných usedlostí. Plochy, asi 10 metrů široký a dnes jen metr hluboký útvar probíhá v délce asi 26 metrů podél západní stěny usedlosti čp. 31. Na severním konci se stáčí v pravém úhlu k východu, toto pokračování je v současné době využito jako zahrádka přilehlých domů, zčásti je rovněž zastavěno hospodářskými budovami, není tedy v terénu téměř patrné. Jižní část příkopu a tvrziště je přeměněna v pole a v důsledku toho zarovnána orbou. Převážná část této plochy je dnes zatravně-

na, neumožňuje tedy ani získání datovatelného archeologického materiálu, který by mohl dopomoci k přesnějšímu určení počátků opevněného sídla. V severním cípu tvrziště vyběhá do příkopu nápadný plochý útvar, tradicí považovaný za zbytek tvrze. Obdobný útvar, ale výrazně menší, se nachází také při jižním konci příkopu. Větší část reliktu zde byla zřejmě zlikvidována orbou. Vzhledem k podobnosti s předešlým útvarem byl i tento nejspíše umístěn v nároží tvrziště a může být pozůstatkem opevnění tvrze.

Na základě výše nastiněných faktů lze celkovou podobu tvrze v Crhově rekonstruovat asi takto: Stavba byla založena na tvrzišti obdélného nebo čtvercového půdorysu, obvodová hradba obsahovala zřejmě v nárožích fortifikační stavby neznámého typu. Charakter zástavby tvrze nelze podle zjištěných poznatků rekonstruovat, na základě analogií by bylo možno předpokládat existenci obytné věže spolu s dalšími stavbami při obvodu. Přestože terénní průzkum nepřispěl výrazněji k upřesnění doby vzniku tvrze, na základě citovaných zpráv je možné její počátky umístit nejpozději do I. poloviny 14. století. Příkopu vodní tvrze byly napájeny soustavou rybníků, jejichž polohu určuje nevýrazně zvlněný terén na lukách pod fortifikací. Tyto rybníky jsou uváděny ještě při odhadu kunštátského panství roku 1631 (Hosák 1931, 215), dnes však jejich existence není obyvatelům Crhova známa.

Problematičtější je lokalizace dvora, uváděného písemnými prameny. Nelze vyloučit jeho umístění na zahradu za příkopem, kde se dodnes dochovala studna. Vzhledem k tomu, že místo tvrze bylo zastavěno někdy v průběhu I. poloviny 18. století a jeho zástavba byla během dalších dvou století několikrát od základů změněna, nelze předpokládat dochování zbytků zdiva tvrze v nynějších usedlostech. Proto by tento příspěvek měl být úplným souhrnem poznatků, zjištěných povrchovým průzkumem. Do budoucna bude možno informace o objektu doplnit pouze v případě získání datovatelného archeologického materiálu.



Terénní náčrt dochovaných zbytků tvrziště. Stav v r. 1995

*Literatura a prameny: CDM - Codex diplomaticus Moraviae (edice 1836 - 1903). Brno; CDS - Cronica domus Sarenensis (edice 1964). Brno; Hosák, L. 1931: Odhad statku Kunštátského r. 1631. Od Horácka k Podolí VIII; Kratochvíl, A. 1907: Vlastivěda moravská II. Místopis. Velkomeziříčský okres. Brno; MZA - Moravský zemský archiv Brno; Nekuda, V. - Unger, J. 1981: Hrádky a tvrze na Moravě. Brno; Oharek, V. 1923: Vlastivěda moravská II. Místopis. Tišnovský okres. Brno; PK - Libri citationum et sententiarum seu Knihy píhonné a nálezové (edice 1872 - 1911). Brno; Tenora, J. 1903: Vlastivěda moravská II. Místopis. Kunštátský okres. Brno; Višinka, J. 1995: Dějiny městečka Olešnice. Olešnice na Moravě; ZDO - Die Lundtafel des Markgrafthumes Mähren. Olmützer Cuda (edice 1856). Brno.*

## Předběžná zpráva o záchraném archeologickém výzkumu v horažďovickém zámku

V druhé polovině července 1995 byly zahájeny práce na stavbě "Kanalizace - zámek" v prostoru obou nádvoří zámku a v terasách podél S a Z křídla zámku v Horažďovicích. Investorem akce byl Městský úřad v Horažďovicích, projektantem f. EKO EKO Č. Budějovice (Písecká 1114, Strakonice), dodavatelem f. ZETES Klatovy, divize Sušice. Provádění archeologického dozoru a dokumentace se ujalo archeologické oddělení Památkového ústavu Plzeň pod vedením E. Kamenické.

Trasa nové kanalizace byla projektována od prostoru jižního nádvoří (vedle fary), kde byla svedena voda od okapů z koutů nádvoří napříč do středové jímky a odtud přímo SZ průchodem - chodbou do prostoru velkého zámeckého dvora. Tady trasa kanalizace směřovala k severu, obloukem obcházela dvouramenné schodiště a opět se zalamovala k hlavnímu průjezdu do severního nádvoří s arkádami. Dále klesalo plastové potrubí k střední šachtě, do které byly opět vypádovány svody dešťové vody z koutů nádvoří. Z této hluboké šachtice bylo proraženo skalní podloží severně, kde potrubí zaústilo v základu do sklepení pod nádvořím, a tesanou stokou, vedenou v ose tohoto sklepa, vystupovalo proraženým vstupním otvorem v obvodové zdi bývalého hradu na západní terasu.

Současně probíhaly strojově prováděné zemní práce v parkových terasách západně od zámku. odvodněna byla schodišťová terasa před sálem v jižní části - kanalizace tu procházela středem schodišť a ramp a v podélné ose sestupovala na hlavní terasu. Stoka v parkové terase přibírá před SZ nárožní věží hlavní rameno kanalizace ze zámeckých nádvoří a v SZ koutu zahrady před altánem zaústí do staré kamenné stoky, která probíhá souběžně se stěnou severního křídla zámku, zapuštěna do dna bývalého hradního příkopu. Vznikla patrně hned po zrušení příkopu, snad již v 17. století, odvodňovala celou východní část zámku i zástavby při něm. Je zaklenuta kamennou klenbou a přiléhá k ní jednolitý zásep, nejméně do hloubky cca 3 m. Příkop byl tedy zasypán jednorázově, později, při parkových úpravách, byl terén pouze zvyšován a vyrovnáván. Také před severním křídlem, mezi popisovanou starou stokou a lícem severní stěny, prochází nová větev kanalizace sbírající několik starých dosud funkčních kanálek a vpustí, vyústujících ze severního křídla. Opět se připojuje do nové kanalizace pod nárožní SZ věží.

Při provádění zemních prací byly učiněny následující archeologické nálezy: V prostoru jižního nádvoří (JV od středové jímky kanalizace) byly narušeny **základy pozdně gotického domu** - sklepa, zapuštěného do písčitého podloží terasy Otavy. Jeho podélná osa směřuje pod dělicí zeď mezi zámek a farou: jde patrně o jeden ze tří měšťanských domů vykoupených před rokem 1624 pro stavbu "předního stavení zámeckého" za Šternberků. Na rytině Jana Willenberga z roku 1602 jsou mezi zámek a farou zobrazeny západní štíty dvou drobných stavení, které jsou orientovány přibližně stejně a na stejném místě, kde byly odkryty kamenné základy stavby.

V sníženině v SZ koutě nádvoří prořízl průkop kanalizace **kamenné roubení studny**, které přes předcházející upozornění a instrukce archeologů pracovníci provádějící firmy z části rozebrali a z poloviny odstranili i zásep studny. Druhá polovina byla v řezu archeologem zdokumentována, materiál z vrstev přiléhajících k obvodu studny ji datoval rovněž do pozdní gotiky - náležela patrně k parcele objeveného domu. Nebyla příliš hluboká, jen cca 3 m. Její zánik lze rovněž klást do 1. pol. 17. století, kdy vzniká jižní křídlo zámku v soused-

ství fary; přes západní okraj studny přechází východní stěna nové zámecké budovy. Ostatní průkopy procházely čistým písčitém podložím, pouze mělce pod současným povrchem narušily původní oblázkovou dlažbu jižního nádvoří. V SV koutě tohoto nádvoří procházel napříč výkopem malý **zbytek kamenného základu**, nehluboko založený, patrně ohradní zdivo parcely, zrušené následující zádlazbou.

V průchodu z nádvoří byla zhruba na středu narušena tmavá výplň **objektu 13. století**, s množstvím přepálené hlíny při plochem dnu a se zlomky silnostěnné zásobnice. Při výstupu z průchodu do prostoru velkého zámeckého dvora se trasa kanalizace zalomila k SV. V tomto výkopu nebyly zjištěny žádné nálezy, jen novodobé vkopy kabelů a vpustí pro dešťovou vodu. Avšak dále v průkopu souběžném s čelem dvouramenného schodiště byl strojem částečně narušen a odštěpen základ z lomového kamene, spojený hrubou písčitou maltou. Probíhal ve vzdálenosti cca 3 m od čela schodiště, souběžně s ním, v délce zhruba 9 m. Byl stržen jeho východní líc, zničeny přiléhající vrstvy, a tak nebylo možno tento nález ani identifikovat, ani jej časově zařadit. K severnímu boku základu přiléhala spálená vrstvička se zlomkem keramiky 15. století; jde tedy patrně o **záložení gotického až pozdně gotického objektu** neznámé funkce. Souvislosti s hradem či opevněním hradu či města by bylo možné zjistit pouze plošným odkrytím v základu schodiště a zjištěním vztahu zdiva základu středního křídla s velkým zámeckým sálem.

Od schodiště se opět lomila kanalizace k průjezdu do nádvoří s arkádami. Protože nám byla známa existence gotické válcové věže, zazděné v jižním křídle tohoto traktu, a rovněž zhruba rozsah starého hrádku, bylo možno očekávat v místech před průjezdem obvodový obranný příkop. Tento předpoklad se však nepotvrdil, v průkopu byly dokumentovány pouze téměř vodorovné vrstvy časových horizontů **sídlíště, předcházející vznik hrádka**, které se mimě svažovaly k průjezdu a kopírovaly spád skalního podloží. Na ně nasedaly kulturní vrstvy současné s existencí hradu, zjevně postupně narůstající. Až v době radikálních přestaveb hradu za Půty Švihovského došlo k částečnému zvyšování terénu a vzniku zásepů. Ve vyšších vrstvách je terén narušen již novodobými vkopy sítí a dalšími terénními úpravami (poslední zádlazba mohutnými oblázky asi 25 cm pod současným terénem je téměř zničena). Popsané spodní vrstvy přiléhají k **mohutné obvodové zdi gotického hrádka**, která prochází napříč průjezdem (spára ve východní stěně) a napojuje se na těleso zmíněné válcové věže. K vnitřnímu líci obvodové hrady přiléhaly neporušené vrstvy, které budou po detailním zpracování datovat vznik tohoto opevnění.

Po výstupu kanalizace z průjezdu pod kapli do nádvoří s arkádami se však situace rychle mění. Starší předlokační sídlíštní vrstvy, zachycené před průjezdem, jsou dále k středu nádvoří přerušeny mohutnými hlinitojilovitými vrstvami, které vyplňují jižní část arkádového nádvoří. Jde o přestavby pozdní gotiky, renesance a barokní úpravy, jak je zjevné z odpovídající úrovně terénu, výšky základu arkád, prahu dodatečného průrazu do válcové věže a podobně. Zajímavá jsou souvrství v nejspodnějších úrovních, dokumentovaná pečlivě v ploše střední šachty (2 x 2 m). Nad skalním podložím je jen slabá vrstvička písku, zjištěná i v severní ploše nádvoří. Na ní jsou pak sídlíštní vrstvy s několika málo zlomky keramiky 13. století. Všechny tyto vrstvičky sledují přesně sklon terénu, který se svažuje zvolna k západu, k břehu řeky. Pak dochází k navýšení mocnější vrstvy téměř bez nálezu, která již zřejmě vyrovnává povrch staršího hradního nádvoří. Nad tímto souvrstvím byla v SV koutu nádvoří před arkádami a v průkopu ke

střední šachtě v hloubce cca 80 cm odkryta souvislá vrstva cihelné dlažby. Pak je znovu zvyšováno nádvoří sutí z demolic při přestavbách, hlínou, zlomky cihel a pod, téměř do dnešní úrovně. Dlažba pokračuje a koresponduje s přestavbou severního a východního křídla zámku a vznikem arkádového nádvoří, které je datováno až do roku 1680 za Václava Vojtěcha ze Šternberka (italský stavitel Salomini).

Pod severní částí tohoto nádvoří se zachovalo sklepení staré hradní zástavby, sklenuté valenou kamennou klenbou, se studní při východním čele v interiéru sklepa (ZÚD, rekonstrukce v 80. letech). Souvislosti vrstev a okolního zdiva zámku nebylo možné sledovat, protože výkopy kanalizace tu probíhaly v prosinci 1995, profily i terén byly zcela zamrzlé a svod vody ze SZ koutu byl veden podél severní stěny nádvoří pouze mělce, aby nenarušil zdiva sklepení (kopáno ručně). Ještě před zadláždením nádvoří je třeba archeologicky tuto část prozkoumat, sledovat souvislost a návaznost zdiva a vrstev, vyhrat zásypy nad klenbou sklepa a pokusit se datovat vznik tohoto objektu. V ostatních průkopech na nádvoří nebylo zjištěno nic závažného. Průběh zdi byl zaměřen v půdoryse a bude srovnáván při podrobném zpracování výzkumu v souvislostech s poznatky stavebně historického průzkumu.

V schodišti a rampách před jižní částí západního křídla zámku nad parkovou terasou byly v bývalém parkánu při západní stěně středního křídla se sálem pod novodobými zásypy v písčitéch vrstvách navrženy zlomky pozdně gotických reliéfních kachlů, s obdobnou tematikou jako na Rábí (koniec 15. století). Zajímavá je informace o zavedení dřevěného vodovodu z Práchně na hrad roku 1503. Ten při výkopech v západní terase nebyl nalezen. Vodovod je zřejmě zobrazen na rytině J. Willenbergera, kde přes řeku mezi věží městského opevnění a vlastního hradu prochází jakési potrubí, uložené na pravém břehu řeky na vidlici a směřující k ohradní zdi hradu. Tato ohradní zeď tedy existuje již kolem roku 1600, avšak nevíme, zda tehdy ještě fungoval hradní příkop - na rytině ústí z SZ ohybu hradní zdi stoka. Z hradu ústí k západu četné kamenné a cihlové stoky z různých časových období.

Ve východním profilu kanalizace v rampě v prostoru západní terasy byl odhalen západní líc pravoúhelného kamenného útvaru, podle Willenbergovy rytiny je možné opět dobře určit, že jde o věž městského opevnění mezi hradem a farou. Zajímavý je i poznatek, že už tehdy je v místě vyústění kamenné stoky nakreslen chrlíč. Před SZ nárožní věží byla do staré kamenné stoky zaústěna menší rovněž kamenná stoka, stejně provedená, přicházející od západního průčelí hradu. Ta byla novou kanalizací narušena - přetřata. Jak bylo výše uvedeno, zásyp u stok je jednolitý, zarovnáva severní příkop a přiléhá k šikmé eskarpě základového zdiva severního křídla, která se svažovala do příkopu. Pod mostkem u severního průjezdu do hradu jsou vrstvy s mnoha nálezy zvířecích kostí a zlomků užitekových nádob v zásypu západně od mostu. Nad nimi byla zřejmě umístěna hradní kuchyně, odpad se tu hromadil minimálně od dob přestavby v 17. století, výjimkou nejsou ani nálezy zlomků starší keramiky.

Veškerý keramický materiál byl předán Památkovým ústavem Plzeň ke zpracování a uložení Okresnímu muzeu Klatovy, které se rovněž podílelo na dokumentaci zemních pracích při kladení nové kanalizace v horažďovickém zámku. Děkuji tímto kolegům Kodýtkovi a Jindře Hůrkové z klatovského muzea, Šberý ing. Macháčka a pana Smitky byly rovněž odevzdány OM Klatovy. Ing. Macháčkovi děkuji za doplňující konzultace k stavebně historickému průzkumu během archeologického výzkumu, panu Smitkovi za obsáhlý článek v Hlásce (VI, 1995, č. 4, s. 37 - 42, kde je otištěn plán zámku), který mě byl oporou při datování vývoje a stavebních etap horažďovického hradu. Vedení města, stavebnímu úřadu i zdejšímu muzeu děkuji za pochopení a pomoc při provádění archeologického výzkumu ve ztížených podmínkách a doufám, že tento příspě-

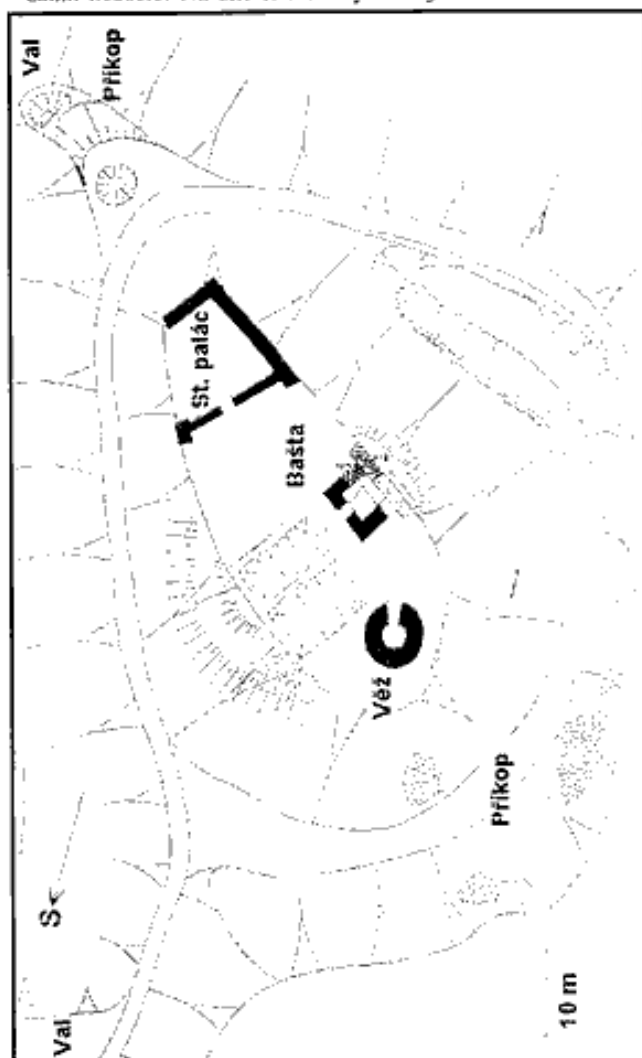
vek bude alespoň z části přínosem k doplnění mozaiky historie hradu, zámku a města Horažďovic.

E. Kamenická

## Zpráva o činnosti Spolku pro záchranu hradu Volfštejna

Jak pokračují opravy na Volfštejně? Mnozí z Vás na tuhle otázku už delší dobu hledají odpověď. Ještě než se poohlédneme po rozsahu oprav v letech 1995 - 1996, vraťme se k poslední zprávě o činnosti Spolku vypracované paní E. Kamenickou pro Hlásku 4/1994, v níž se zabývá obdobím vzniku Spolku, postupem oprav a odborným dohledem z let 1992 - 1994. K úplnosti této zprávy zbývá jen dodat, že závěrem sezóny 1994 bylo úsilím členů Spolku dosaženo částečného odkrytí JV zdi věžovitého stavení (tzv. bašty), která byla v dávných dobách zároveň obvodovou zdí hradu.

V roce 1995 se opět pokračovalo na opravě bašty, a to jak na zbývajícím odkrytí JV základů, tak i na dokončení zpevnění zdi SV straně této stavby. V létě v období hlavních prací byla odkryta úzká sonda podél SV zdi bašty, kde bylo nalezeno větší množství keramických zlomků středověkých nádob a kovových částí snad ze 14. století, ovšem k upřesnění datace zatím nedošlo. Na dně této sondy se objevila vrstva několika



Hrad Volfštejn, k. ú. Trebel, okr. Tachov, podle zaměření ArÚ ČSAV v Praze z r. 1991, upravil dle stavu r. 1996 autor. Černě původní gotické zdivo, tečkované odkryté středověké zdivo, šrafované 1 zdivo opravené r. 1995, šrafované 2 nové zdivo postavené r. 1996



*Nové vyzdění část obvodové zdi a zároveň "bašty"*

opracovaných kamenů sesazených k sobě tak, jako by tvořily původní dláždění nádvoří. Tato domněnka byla v roce 1996 částečně vyvrácena archeologickou sondáží, při které objevena pí. Kamenická pod touto souvislou vrstvou kumenu keramiky ze 14. století, tedy z mladšího období, než se původně předpokládalo.

Po ukončení zemních prací se přikročilo na JV straně bašty k sanaci některých zděných konstrukcí až po části jejich nenarušených základů, které se před nadcházející zimou zpevnily maltou. Následně potom v říjnu byly práce pro rok 1995 ukončeny.

Po několika měsících zimní přestávky začala nová sezóna - sezóna 1996. Již od počátku se práce zaměřily na konečné vyzdění JV zdi bašty. Příprava se protáhla až do léta, a to nejenom díky deštivému počasí, ale i díky těžkostem s dopravou stavebního materiálu. Mezi tím Obecní úřad v Černošíně zapůjčil pro práce na hradě el. centrálu s míchačkou a obstaral novou plechovou boudu pro stavební materiál. Před letními pracemi proběhl jako již každý rok kontrolní den, kterého se zúčastnili zástupci Památkového ústavu, Spolku, obce Černošín a okresu Tachov. Přítomen byl i autor stavební historického průzkumu ing. Jan Anderle. Na schůzce došlo k upřesnění postupu oprav pro další období. V termínu od 27. července do 10. srpna se konaly hlavní letní práce, při nichž byla vyzděna větší část JV zdi bašty. Bezprostředně potom došlo k úpravě přilehlého terénu. Ke konci roku, před začátkem zimní přestávky, byl zajištěn celý areál zříceniny.

V současnosti je již upřesněna projektová část plánu oprav na rok 1997. 26. března 1997 se konala v Černošíně oslava pětiletého trvání Spolku pro záchranu hradu Volštejna. S postupem a s výsledky dalších prací na hradě Volštejně Vás v budoucnu seznámíme opět na stránkách Hlásky.

*I. Menčík*

## Už jste četli...?

Zvěřina, V. 1995: **Pověsti hradů, zámků a zemanských sídel východních Čech**. Vydala Nadace pro obnovu zámku Neděliště. Výchěr pověstí ze 121 východočeských panských sídel. Každé sídlo uvedeno krátkým úvodem s velmi stručnou historií. U některých sídel uveden jen jednovětý záznam pověstí. Publikaci lze objednat u autora (V. Zvěřina, Husova 84, 517 50 Častolovice). *J. Slavík*

J. Adámek - J. Fröhlich: **Pisecké náhrobníky z 13. - 18. století**. Kniha formátu A5 má 71 stran a 16 vyobrazení. Vydalo v roce 1996 Prácheňské muzeum, Velké nám. 114, 397 24 Písek, kde je možno pěknou publikaci objednat. Cena 60 Kč + poštovně.

Plaček, M. **Páni z Kunštátu a Jevišovic** (Pokus o stručnou genealogii). Jižní Morava 31, 7 - 14; Plaček, M. 1995: **Rod erbu zubří hlavy do počátku 15. století** (Pokus o genealogii moravského rodu). Časopis Matice moravské 114, 117 - 134; Plaček, M. 1996: **Opevněný kostel** (Reflexe spojení laického a církevního světa na příkladu Sedmihradská). Archaeologia historica 21; Plaček, M. 1996: **Valtice - nový pohled na stavební vývoj zámku a města**. Jižní Morava 32, 103 - 124.

Táborský archiv 7/1995-1996: J. Ůlovec: **Rejstřík dlužníků berně z roku 1579**, s. 133 - 175. J. Ůlovec: **O bývalých panských sídlech v Dolních Hořicích u Chýnova**, s. 176 - 198. J. Ůlovec: Hrad Fuglhaus u Klece, s. 199 - 218.

J. Ůlovec: **O zaniklém zámku v Mileticích**. Minulostí Západočeského kraje XXIX, 75 - 100, Plzeň 1993.

*Redakce děkuje za zaslání knihy a separáty.*

Nutně potřebuji: O. Kalandra, Chodové pláně. P. Rožmberský, Vochoz 49, 330 32 Kozolupy.

## Z hradů, zámků a tvrzí

Zámek v Táboře - Měšicích je ve velmi špatném stavu. V r. 1993 schválilo městské zastupitelstvo záměr na odprodej objektu s pozemky (7811 čtverečních m), jednání se zájemci bylo zatím neúspěšné. Město uvažuje o darování. Rekonstrukce, která by objekt zachránila, bude stát okolo 20 mil. Kč.

*z tisku J. Hrnčíř*

## Zprávy z klubu

### Rada

Opatření Rady KASu ke zvýšení publikační činnosti (autofi v Hlásce mají přísti ročník zdarma) se osvědčilo. Autofi musí mít trpělivost, až na jejich příspěvky dojde řada. Přednostně jsou zařazovány příspěvky reagující na předchozí Hlásku (diskuse, doplnění a pod.). Bude-li příspěvků značné množství, je možné uvažovat o obnově Přílohy Hlásky. Obrázky by neměly přesáhnout rozměr 10,5 cm u jedné strany, druhá je libovolná.

Nadace České hrady vydala v závěru minulého roku dlouho očekávané jedenácté číslo edice Zapomenuté hrady, tvrže a místa z pera J. Anderleho: **Tvrže Kozelského poleší**. Objednat možno na adrese NČH, Doudlevecká 22, 301 36 Plzeň.

Adresář členů KASu pokračuje pobočkou **Humpolec** (Hradská 818, 396 01 Humpolec): Luděk Brož, Smetanova 48, 396 01 Humpolec. Alois Buchta, 394 45 Křelovice u Pelhřimova 61. Petr Digrín, Lužická 1335, 396 01 Humpolec. Mgr. Petr Filip, Lužická 1332, 396 01 Humpolec. Marek Hamzlik, Hrad Lipnice, 582 32 Lipnice nad Sázavou. František Kocman, Masarykova 858, 396 01 Humpolec. Jaroslav Limburský, Žalmanova 10, 147 00 Praha 4. Jaroslav Pinkas, 394 56 Senožaty 83. Tomáš Procházka, Smetanova 48, 396 01 Hum-

polec. Petr Průša, Zahradnického 2958, 580 01 Havlíčkův Brod. Oldřich Vacek, Hradská 818, 396 01 Humpolec. Stanislav Vašků, Rozkoš 118, 396 01 Humpolec. Milan Váverka, Údolní 1120, 580 01 Havlíčkův Brod. Změny (tituly, adresy) laskavě ohlašte Radě.

Ve dnech 27. - 28. 2. provedli kontrolor účtů dr. Zahradník revizi účtů Rady, pobočky Plzeň a nadace České hrady a zjistil, že v minulém období došlo k rozdělení těchto účtů na nezávislé skupiny, ale současně bohužel zmizela přehlednost. Revize sice proběhla v době "neustáleného stavu", kdy se optimální uspořádání ještě hledá, ale je potřeba poukázat na některé nedostatky. Je nutné kompletizovat účty, vyhledat a doplnit chybějící čísla, urgovat pobočky o nedoplatky a podávat zprávy o pokladně na schůzích Rady a na členských schůzích plzeňské pobočky.

**Zpráva o činnosti v r. 1996:** Rada na počátku roku zorganizovala pictní akt u Sedláčkova hrobu u příležitosti 70. výročí úmrtí patrona klubu. Úmysl vydat v roce 1996 místo Příloh Hlázky sborník nebyl pro nedostatek článků uskutečněn a tak po prvním čísle Hlázky, které mělo ještě jen 12 stran, vyšly další čísla již o šestnácti stránkách. Na vydávání Hlázky obdržela Rada od magistrátu města Plzně opět 15 tisíc korun. V září bylo na jednání Rady odsouhlaseno, aby autoři publikující v Hlázce měli vždy další ročník zdarma. Toto opatření přineslo výsledky a v současnosti je příspěvků do Hlázky dostatek. Dále bylo schváleno, aby příprava a tisk Hlázky byly zadávány nadaci České hrady. Za odstupujícího pokladníka ing. Mikotu byla pověřena vedením účtů Rady J. Richterová.

**Zpráva o hospodaření v r. 1996:** Zůstatek: 19337,57 Kč. Příjmy: 38258,46 Kč (prodej Hlázky a dopisnic, příspěvky poboček, dotace města Plzně, úroky, dary). Výdaje: 23619,20 Kč (výroba Hlázky, částečně i z r. 1995, vedení účtu, věnee na hrob A.S., kancelářské potřeby, poštovné). Zůstatek: 33976,83 Kč.

*P. Mikota - J. Richterová*

## Pobočka Brno

V září 1997 hodlá pobočka ve spolupráci s dalšími zainteresovanými institucemi uspořádat seminář na téma "Památková ochrana středověkých fortifikací", kde by byla projednána velmi neutěšená situace devastace především hradních zřícenin. Dále bude pobočka spolupracovat na přípravě a realizaci vycházek a exkurzí s Muzejní a vlastivědnou společností v Brně.

**Zpráva o činnosti v r. 1996:** Brněnská pobočka měla 14 členů. Nově se přihlásili M. Martinek, ing. P. Švehla, ing. Mgr. M. Plaček, R. Šebela, P. Niesler. Uspořádána byla jedna výroční schůze 12. 12. 1996, na níž vyřizeny organizační záležitosti, zhodnocena činnost v r. 1996 a zpracován výhled akcí na rok 1997. Pro další období byli zvoleni následující členové výboru: dr. Unger (předseda), dr. J. Merta (jednatel), dr. J. Doležel (pokladník), J. Sadílek a ing. Švehla (revizorů účtů).

Hlavní akcí pobočky v r. 1996 byla výstava a seminář "Kresebná a modelová rekonstrukce hradů, tvrzí a drobných středověkých opevnění" s účastí 28 osob, uspořádaná ve spolupráci s Ústavem archeologické památkové péče Brno a Regionálním muzeem v Mikulově. Na přípravě výstavy a semináře se aktivně podíleli členové pobočky O. Kolář, D. Merta, dr. J. Merta, ing. mgr. M. Plaček, ing. Pospíšil, J. Sadílek a dr. J. Unger. Příspěvky z tohoto semináře byly zveřejněny v revue "RegioM 97". Dále byly ve spolupráci s Muzejní a vlastivědnou společností uspořádány zájezdy s tematikou hradů.

Některé aktivity jednotlivých členů pobočky: Dr. Doležel sledoval dění v areálu Nového Hradu u Adamova, kde nebyly shledány stopy poškození z hlediska archeologie a informoval o snaze skupiny zájemců koupit hradní zříceninu Tempštejn. J. Sadílek dokumentoval pozůstatky hradu Kozlova u Štěpánova a tvrzíště u Bohdalova. Petrovic, Vlčatína, Lhotky u Mirošova. Dolní Rožínky a jinde. M. Martinek a R. Šebela

zjistili ilegální výkopy na Ronově a na Ohřanském hradě. Tyto výkopy se na poslední jmenované lokalitě snažil dokumentovat D. Merta, Dr. Merta, D. Merta a dr. Unger uspořádali exkursi na Ohřanský hrad s geologem dr. J. Dvořákem, při níž se podařilo zjistit další skutečnosti pro stavební vývoj hradu. P. Niesler sledoval a dokumentoval hradní zříceniny Vraní Hora a Cimbůrk u Městečka Trnavky. J. Unger

**Zpráva o hospodaření v r. 1996:** Zůstatek: 392 Kč. Příjmy: 1200 Kč (čl. příspěvky, předplatné Hlázky 97). Výdaje: 1131,90 Kč (poplatek Radě 200, předplatné Hlázky 97 600, poštovné za Hlázku 96 156, doplatek Radě 50, poštovné 125,90). Zůstatek: 460,10 Kč.

*pokladník J. Doležel*

## Pobočka Humpolec

Pobočka připravila pro veřejnost v termínu od 6. 1. do 31. 1. 1997 v Muzeu Dr. A. Hrdličky v Humpolci výstavu "Orlík ve světle budoucnosti". Slavnostní zahájení výstavy proběhlo 5. 1. 1997 v 10 hod. Pobočka má v úmyslu založit obecně prospěšnou společnost pod názvem Castrum o.p.s. Tato společnost by měla zabezpečit chod a opravy hradu Orlika a jiných kulturních památek, pořádání kulturně společenských akcí, akcí pro mládež a jiných aktivit spojených s propagací památek a zvýšení jejich publicity. Dále chce pobočka ve spolupráci s OkÚ Pelhřimov a městem Humpolec zajistit zpřístupnění části areálu Orlika nad Humpolcem již v polovině sezóny 1997. Uvažuje se o pořádání malého folkového festivalu v srpnu a o výrobě replik kachlů a následně výrobu gotických kachlových kamen na hradě Lipnici v závěru sezóny.

**Zpráva o činnosti v r. 1996:** Na výroční členské schůzi 6. 1. 96 byla za účasti 10 členů přednesena zpráva o činnosti, financích a majetku za r. 1995 a nastíněna činnost na r. 1996. Za člena byl přijat mgr. Petr Filip a členská základna pobočky tak čítala 13 duší. Dále byl projednáván návrh smlouvy na užívání hradu Orlika nad Humpolcem. Dne 17. 1. 1996 pak došlo k podpisu smlouvy o užívání hradu Orlika mezi vedením pobočky a vlastníkem památky - Okresním úřadem v Pelhřimově. 6. dubna byl spolu s KČT Humpolec zorganizován pochod Otvírání hradů. Účastníci si v rámci "Dne otevřené brány" mohli na Orlíku prohlédnout postup výpalu keramiky v replice středověké pece a seznámit se s historií objektu. Pak se podávalo občerstvení a vlivem nepříznivého počasí se počet účastníků z počátečních 120 snížil na 7 odvážlivců, kteří dorazili do cíle cesty - na hrad Lipnici.

O červencových svátcích trávil někteří členové pobočky volné chvíle v dobovém oblečení jako výpomoc pořadatelům akce "Niněrou s sekerou" na hradě Točnicku. Plán na uspořádání malého folkového festivalu u hradu Orlika bohužel ztroskotal díky nepochopení majitele pozemku (Lesy ČR). Dále se členové pobočky spolu s místními nadšenci pokusili o rekonstrukci chlebové pece, jejíž zbytky byly odhaleny r. 1992. Rekonstrukce se opírala o odhalené detaily a o výsledky arch. výzkumu v r. 1940. Vlastní práce byly zahájeny v červenci za konzultace s arch. Dostálem z fy MURUS a dr. Durdikem. Pece byla zděna na jílové plato z pálených cihel. Vnější výmaz s přísadou křemene byl dokončen 26. října. Zbývá provést konečné zastřešení objektu. Všem zúčastněným touto cestou za vydatnou pomoc děkujeme.

Ve dnech 14. a 15. září proběhl na námi spravované památce v rámci Dnů evropského dědictví den otevřených dveří. Členové klubu podávali návštěvníkům výklad o historii objektu, perličkou byla návštěva hradu členy členy skupiny historického šermu Sigi z Pelhřimova. Na 28. října byl zorganizován druhý "Den otevřené brány" pro veřejnost. Návštěvníci Orlika měli možnost shlédnout práci kováře, tesaře, keramiky, odvažnější usedli za hrncířský kruh. Byla možnost seznámit se s historií objektu, postupem oprav a s plány do budoucna. Mnozí z návštěvníků využili též možnosti občerstvení. Zlatým

hřebem akce bylo uvedení do provozu rekonstruované chlebové pece v hradní pekárně a pečení chleba. Velký dík patří paní Vackové za její obětavou pomoc s přípravou. Hrad navštívilo 600 - 800 lidí. Za vedení pobočky touto cestou děkují všem, kteří se na akci podíleli. 7. prosince proběhla výroční schůze pobočky za účasti šesti členů. Byla přednesena tato zpráva a zpráva finanční a nastíněna činnost na rok následující. Knihovna pobočky čítá k 6. 12. 1996 243 svazky. Publikace je možno zapůjčit po předchozí dohodě u F. Kocmana (Masarykova 858 Humpolec, kontakt do zaměstnání: tel. 0367/532217) F. Kocman

**Zpráva o hospodaření v r. 1996:** Zůstatek: 3468,10 Kč. Příjmy: 976,10 Kč (čl. příspěvky 590, předplatné Hlázky 97 360, úrok). Výdaje: 995,50 Kč (poplatek Radě a Hlázka 97 490, poštovné za Hlázku 96 156, poplatky spojené s běžným účtem a jeho zrušením 349,50). Zůstatek: 3448,70 Kč.

O. Fackel

## Pobočka Praha

Na pondělí 9. prosince 1996 svolal výbor pobočky členskou schůzi na obvyklém místě v budově Státního ústředního archivu v Praze 6. Úvodem přednesl předseda pobočky P. Valenta zprávu o činnosti v r. 1996, dále byly projednávány možnosti distribuce Hlázky a sborníku CB. Po přednesení několika návrhů bylo dojednáno a odhlasováno rozdělení Hlázky na jednotlivých členských schůzích, nebo individuální odběr Hlázky u pokladníka pobočky R. Bezvalda. Na rok 1997 byly navrženy zájezdy do Rakouska nebo do Českosaského Švýcarska s výjezdem do Německa a s ubytováním na Mezní Louce. Podzimní zájezd by měl být veden do oblasti Českého středohoří při levém břehu Labe. Členské příspěvky na r. 1997 odsouhlaseny ve výši 100 Kč (i s doplatkem za Hlázku za r. 1996). Pokladník přednesl zprávu o hospodaření pobočky za r. 1996, které skončilo mírným schůdkem. Bylo též dohodnuto nevybírat předplatné na sborník CB. Volba členů výboru skončila souhlasem s pokračováním činnosti výboru dosavadního ve složení: P. Valenta (předseda), R. Bezvald (pokladník), F. Gabriel, J. Varhaník, J. Synek. Výbor se dohodl na pravidelných schůzkách, na zlepšení evidence členů pobočky a tím i na průhlednějším hospodaření. Na schůzi byla opět možnost zakoupit různou odbornou literaturu a byla zakončena promítáním diapozitivů panských sídel J. Úlovce.

J. Synek

## Pobočka Plzeň

Ve středu 16. dubna se od 16.30 hod. koná v přednáškovém sále Národopisného muzea ZČM na náměstí Republiky členská schůze. Program: vylučování neplatců, přijímání nových členů, organizační záležitosti, diskuse. Uvítáme, připravili si někdo poutavou přednášku.

Tradiční jarní vycházka se uskuteční v sobotu 19. dubna. Odjezd vlakem z Hlavního nádraží směr Praha v 7.00 hod., cílová stanice Zbiroh. Odtud autobusem nebo pěšky na hrad a zámek Zbiroh, který užívá armáda a je běžně nepřístupný. Přístup vyjednal pan Tomáš Karel, který výpravu povede. Po prohlídce Zbirohu se upřesní další trasa - pro zdatné chodce připadá v úvahu hrad Řebřík nebo zaniklá ves a tvrziště Rovný.

14. května bude Den otevřených dveří knihovny KASu - prohlídka knihovny, diskuse o jejím dalším využití, promítání videa (i donesených kazet) s historickou tematikou, občerstvení

zajištěno. Akce se koná u ing. Mikoty, U Bachmače 10 (nedaleko hostince Slovanka).

Pravidelné schůzky první středu v měsíci se snad již budou konat v pivnici Na růžku v Purkyňově ulici nedaleko Finančního úřadu (dříve KNV), kde bychom měli mít k dispozici oddělenou místnost.

V letošním roce oslavili nebo oslaví kulatá výročí členové pobočky: M. Čechura, V. Chmelík, M. Kavka, V. Knoll, R. Martinek a Jana Richterová 20 let, Mgr. D. Doležal a Jan Štěpánek 30 let, Ing. D. Anderlová, Oto Brachtel, Mgr. Ivo Kopka, J. Nykodým a MUDr. J. Švábková 40 let, padesátku slaví F. Kavka, J. Kočnar a předseda KASu RNDr. Josef Miler a sedmdesáti let se dožívá V. Patejdl. Všem jubilantům přeje me hodně zdraví a mnoho osobních a kastelologických úspěchů.

**Zpráva o činnosti v r. 1996:** Protože plzeňská pobočka o svých akcích pravidelně informuje na stránkách Hlázky, jen stručně: 13. ledna byl uspořádán zájezd do Písku k uctění památky Augusta Sedláčka (70. výročí úmrtí). Za účasti místních kulturních organizací a představitelů města byly za zvuku fanfár položeny věnce na hrob velikána historické vědy. Poté byla v restauraci u Reinerů umístěna pamětní deska, připomínající, že zde A. Sedláček často pobýval. Následovala prohlídka Prácheňského muzea a kostela Povýšení sv. Kříže. Na jarní členské schůzi byla přednesena přednáška dr. Břicháčka o výzkumech na hradě Landštejně, na podzimní schůzi přednáška dr. Úlovce o panských sídlech na Chebsku. Jarní vycházka byla věnována hradu Prácheň a zámku v Horažďovicích, podzimní vycházka směřovala na zámek Bezdrůžice, tvrziště Polžice a hrad Krasíkov. Pravidelné schůzky vždy první středu v měsíci se v první půli roku konaly na Americké třídě v kanceláři ing. Fritze, v druhém pololetí ve Velkopopovické formance na náměstí Republiky. Zprávu o knihovně podá knihovnick ing. Mikota v dalších číslech. P. Rožmberský

**Zpráva o hospodaření za r. 1996:** Zůstatek 2924,80 Kč. Příjmy: 11010 Kč (členské příspěvky, Hlázka). Výdaje: 10953 Kč (předplatné Hlázky, odvod Radě, poštovné, literatura). Zůstatek: 2981,80 Kč.

P. Mikota - J. Richterová

## Pobočka Zlín

12.4. 97 se koná prohlídka města Olomouce (románský palác bývalého hradu, fortifikace, církevní památky). Odjezd z nádraží Otrokovice v 7.29 hod.

Ve dnech 22. - 25. 5. 97 pořádá pobočka zájezd "Za památkami Toskánska" (Lucca, Pissa, Vinci, St. Gimignano - nocleh), Siena, Florencie, Volterra). Ne všechna místa jsou obsazena, zájemci ať kontaktují u Jiřího Hozy (dukelská 3975, 760 01 Zlín, tel. 067/82455 večer). Cena 2000 Kč za osobu (v tom úrazové pojištění, doprava, 1 nocleh, 1 snídaně, průvodce), nutno zaplatit co nejdříve, na výměnu na vstupy min 50 000 lir. Vhodné připojištění u VZP. Odjezd ze Zlína 22.5. v 17 hod. z parkoviště pod Sportovní halou vedle Velkého kina. Návrat v neděli 25.5. v dopoledních hodinách.

J. Hoza.

**Další zprávy z poboček budou uveřejněny v příštím čísle.**

Podávání novinových zásilek povoleno Oblastní správou pošt v Plzni, č.j. P/7 - 1142: 17 - 158/92 ze dne 26. 10. 1992.

**HLÁZKA, Zpravodaj Klubu Augusta Sedláčka. Cena 10 Kč.**

Vychází čtvrtletně. Toto číslo vyšlo v I. dubnové dekádě 1997.

Šéfredaktor Petr Rožmberský (zást. RNDr. J. Miler, ing. P. Mikota).

Adresa redakce: Klub Augusta Sedláčka, Františkánská 13, 301 35 Plzeň.

Vydává Klub Augusta Sedláčka za příspěví Magistrátu města Plzně. Registrováno pod značkou OK ÚmP 23/1991, 300 výtisků.