

## hláskan

Ročník 1994/4

## Hrad Schauenstein (Šostýn)

Zbytky tohoto hradu se nacházejí asi 1,5 km jihovýchodně od středu města Kopřivnice, na kopřivnickém katastrálním území. V pramenech byl znám pod názvy: 1293 – Schornstein, 1347 – Schowensteyn, 1389 – Schawenstein, 1403 – Schwastein, 1408 – Scheibstein, 1412 Schawenstein, ale také Schauenstein, Schaustayn, Šauenštejn, Šaunštejn, až vzniklo lidové Šostýn.

Hrad byl s největší pravděpodobností založen někdy kolem roku 1280 Jindřichem z Hückeswagenu, jenž se psával též ze Schornsteina, známý také jako hrabě z Přibora (Comes de Vriburch). V listině z roku 1347 ze dne 24. dubna vyznává olomoucký biskup Jan VII. Volek: „...že klášter Velehradský jako majitel daroval jemu osady Dětrichovice a Zdislavice, ležící blízko jeho hradů Hukvald a Šostýna“. V letech 1354–1358 jej drží Alšik z Fulštejna. V letech 1316–1327 a také roku 1347 jej užívají olomoučtí biskupové jako svého letního sídla. V letech 1364–1369 je hrad v zástavě Vítky z Vikštejna. Mezi léty 1379–1382 je tu Bernard z Vikštejna a po něm jeho synové Vítek a Václav. Vikštejnové byli purkrabími na hradech opavských knížat Vitkensteinů u Vítkova, dle kterého se také psali. I v letech 1389–1394 je hrad v držení olomouckých biskupů a sdílí stejné osudy, jako jeho nedaleký mocný soused – hrad Hukvaldy. V roce 1391 tu působí ve funkci purkrabího Hanzl z Kovalovic (Henslico de Cowalowitz). Roku 1396 je správa hradu svěřena maršálku biskupova dvora Joštovi z Wolfsberka a na Paskově. Zdá se, že Jošt je zde někdy již po roce 1395, neb v této době se s ním soudí Závíš z Vikštejna, že mu drží hrad mocí. Biskup Jan X. Mráz zastavuje oba hrady – Hukvaldy a Šostýn s příslušenstvím králi Zikmundovi. Ten však tuto zástavu postupuje roku 1400 oravskému kastelánu Jurkovi z Messenpeka a ochranu svěřuje svému hejtmanu Jakubovi Štěněti z Bělin. Mezi tím se ale některých měst a hradů, také i Šostýna, zmocnil moravský markrabě Prokop se svými stoupenci. 9. srpna 1400

je tu uváděn jako purkrabí Vojslav Mníšek z Ježovic. Dle polských pramenů se hradu zmocnili dva polští šlechtíci Jiří Stupca a Jan Rogata, kteří byli v Polsku proskribováni, utekli ze země na moravský hrad Schowsten, kde se oddali loupežnému životu. Polský král Vladislav Jagiello oblehl hrad svými nádvorními korouhviemi roku 1403 (bez svolení českého krále), čímž došlo k intervenci na území cizího státu. Stupca po obležení z hradu uprchl, kdežto Rogata byl zajat a odvezen do Krakova. Hrad byl pak dobyt a pobořen. Celá tato záležitost se odehrála na jaře roku 1403. Jmenovaní šlechtíci prý obsadili tento hrad za vydatné pomoci moravského markraběte Prokopa. Využili snad také své známosti s bývalým držitelem hradu, Bernardem z Vikštejna.

Roku 1406 je hrad v rukou bratří Jana a Václava z Wolfsberka, ale již roku 1408 jsou zde synové Vítky z Vikštejna – Václav a Závíš. Po Václavově smrti bere zde na spolek Závíš svého (snad) strýce Vaňka z Lamberka a Březníka. Ten však Závíše z hradu vytlačí a celého zboží se ujímá silou. Přes četné Závíšovy protesty drží Vaňk hrad mezi lety 1413–1420. Ještě koncem roku 1420 žaluje Závíš z Vikštejna Vaňka z Lamberka, že mu drží násilím a mocí jeho hrad Schauenstein. Závíš umírá někdy kolem roku 1422 a manský soud v Kroměříži rozhodl, aby se správy zboží ujal přímo biskup.

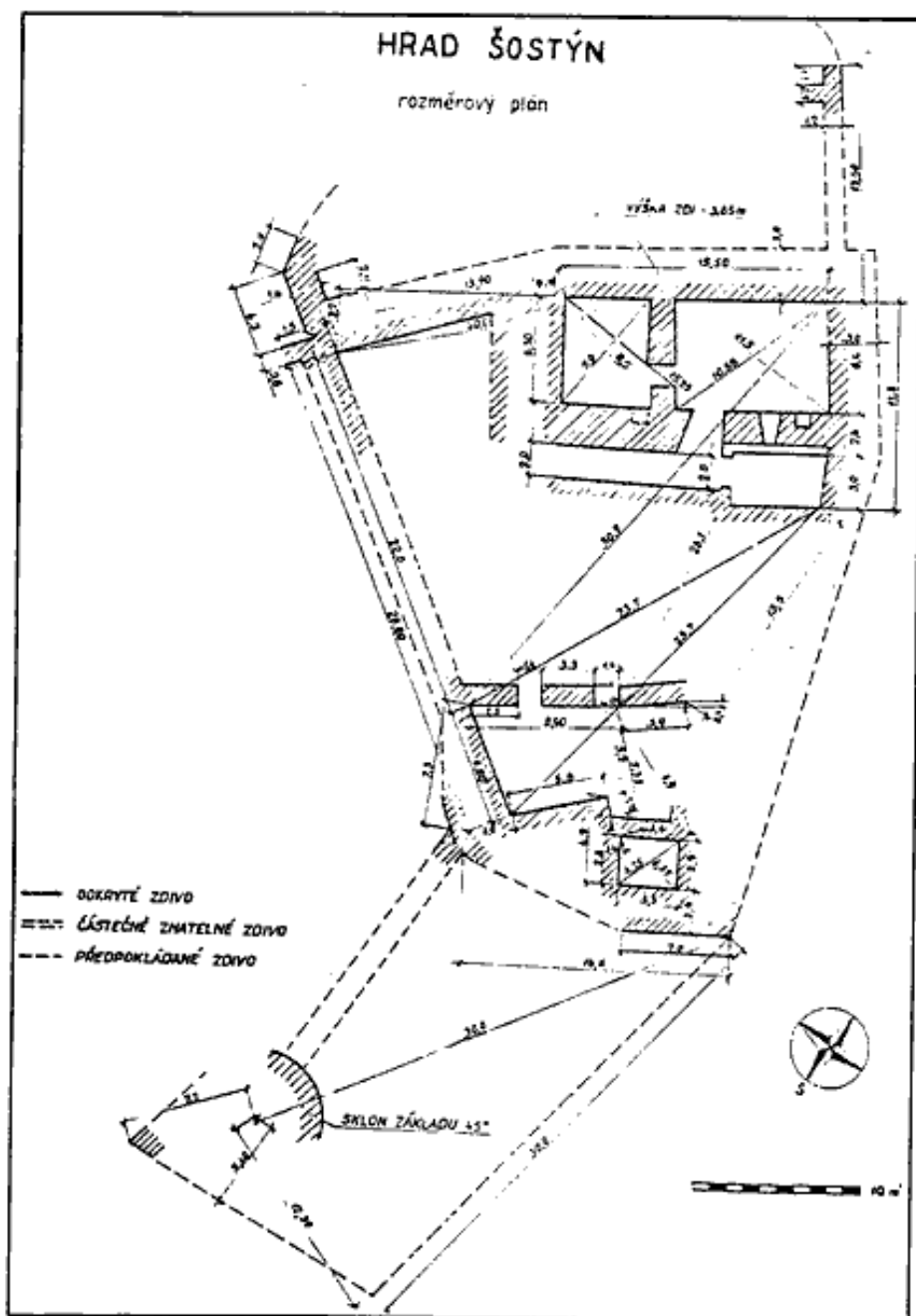
Ve dvacátých letech 15. století je zástavním držitelem Hukvald a celého panství kníže Bolek Opolský, kterému je zastavil císař Zikmund. Vlivem úspěchů husitských vojsk uzavírá 13. března 1428 Bolek s husity smlouvu o neutralitě. Za husitského tažení roku 1427 byly Hukvaldy, jakožto zboží biskupské, dobyté a přešly do majetku husitského hejtmana Jana Tovačovského z Cimburka. Jan Tovačovský prodává Hukvaldy se Šostýnem (zbožím?) Mikuláši Sokolovi z Lamberka, zřejmě se tak děje někdy po roce 1437. Protože prodej byl na újmu práv císaře Zikmunda, císař formálně od Sokola panství

i s hradem koupil a hned mu je v téže sumě 3000 kop grošů zase zastavil. Mikuláš Sokol z Lamberka patřil původně k nejpřednějším stoupcům husitského panstva. Po smrti Žižkově roku 1424 se stává dokonce na krátkou dobu i nejvyšším hejtmánem Sirotků. Po Lipanech se přidává ke straně umírněné a v roce 1435 se účastní v Brně jednání se Zikmundem. V jeho majetku nezůstalo panství dlouho, neb už v roce 1438 je zde jiný přední husitský hejtmán, Jan Čapek ze Sán. Tento válečník působil po dlouhá léta jako hejtmán sirotčích vojsk a jako velitel pozdějších proslulých spanilých jízd. Později vystupoval Čapek jako typický řemeslný voják své doby. Nejprve v žoldu polského krále, později jako hejtmán v Uhrách. Po jeho smrti, někdy po roce 1451, se dostaly Hukvaldy s příslušenstvím do majetku jeho zetě Jana Talafúsa z Ostrova, známého z Jiráskova románu Bratrstvo. Roku 1465 přecházejí Hukvaldy se šostýnským zbožím do majetku krále Jiřího z Poděbrad. Ten však celé panství následujícího roku postupuje olomouckému biskupu Tasovi Černoorskému z Boskovic.

Boje v první třetině 15. stol. znamenají definitivní konec šostýnského hradu. Zdá se, že již někdy kolem roku 1420 je hrad dobyt a částečně pobořen. Roku 1422 se totiž hovoří o zboží frenštátském, od roku 1437 sice o zboží šostýnském, kdežto o hradě zde není ani sebemenší zmínka. Většina autorů se domnívá, že hrad zpustnul po Čapkově odchodu z této oblasti. Snad byl v těchto pohnutých dobách částečně zničen a posléze opuštěn. K panství „schauensteinskému“ patřily obce: Lichnov, Vlčovice, Drnholec (dnes Lubina), Kopřivnice a půl Závišic resp. jejich manská část. Správním a hospodářským centrem tohoto panství se stalo městečko Frenštát.

Většina zbytků hradního zdiva byla na počátku 19. století majitelem kopřivnického zemanství Ignácem Raškou rozkopána a získaný materiál byl použit na výstavbu zdejší kachlovky.

Původní hrad byl chráněn na vyvýšeném místě rybníkem a dvojitým valem. Rozsah bývalých zděných budov Šostýna je celkem i dnes dosti zřejmý, rovněž tak linie vnějších hradeb. Méně je známo, že hradby přecházely i přes příkop na druhou stranu do prostoru odloučeného kopečka (severně), kde stávala zděná věž — bergfrit. Vnější valové opevnění je obráceno téměř výhradně proti ostrožnímu hřbetu hor ve třech liniích. Ty na stranu k oběžné cestě pod kopcem nejsou uzavřeny vyjma vnitřního okruhu. Přístupová cesta vedla od jihu a přicházela do hradu ze západní strany. Hrad samotný se skládal ze severního předhradí a z vlastního hradního jádra zhruba trojúhelníkové podoby. Palác tvořil v podstatě lichoběžník o délce stran 30 a šířce 16 a 12 metrů. Hrad měl dvě podhradí. První bylo „Záhuří“ v nynějším tzv. Motýlím údolí, druhé bylo pod kopcem, z něhož byl zachován bývalý mlýnský rybník.

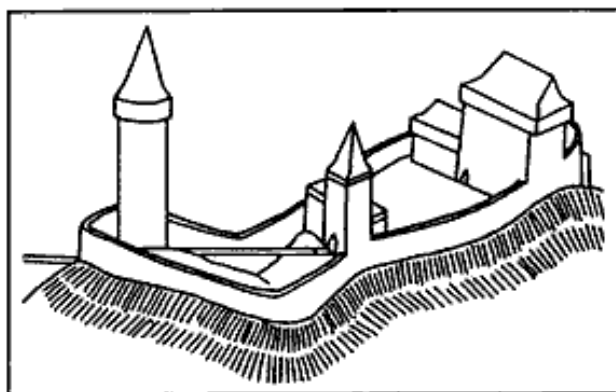


Hrad Šostýn — stav z roku 1988

Hrad zůstal nepovšimnut od svého zániku v pol. 15. století v podstatě až do roku 1935. V tomto roce zde byl proveden namátkový průzkum odborem Klubu čs. turistů, pod patronací Památkového úřadu v Brně. Průzkum zde probíhal s přestávkami do roku 1938, kdy byl okupační přerušen. Byly odkryty dva sklepy s přílehlou chodbou, zdivo bylo konzervováno. Vykopáno bylo mnoho pískovcových říms a ostění, četné dlaždice z pálené hlíny, nalezena spousta kostí, střepů, celé nádoby, hroty šípů do kuší, hřebce a jiné kovy – především militaria. Všechny tyto nálezy lze datovat především do období poč. 15. století. Byla zde také nalezena soška ženy zvaná „Šostýnská Venuše“, vyřezávaná ze slonoviny (snad koptská kultura ze 7.–10. století). Cennými nálezy jsou kostěné jehly, šídla, opracovaná dutá kost, pazourkový nůž a hlazený kamenný klín. Z těchto prehistorických nálezů lze usuzovat, že tento vrch byl již dříve osídlen a že středověk použil valových opevnění pro stavbu hradu. Všechny tyto nálezy jsou dnes uloženy v muzeu Fojtství v Kopřivnici.

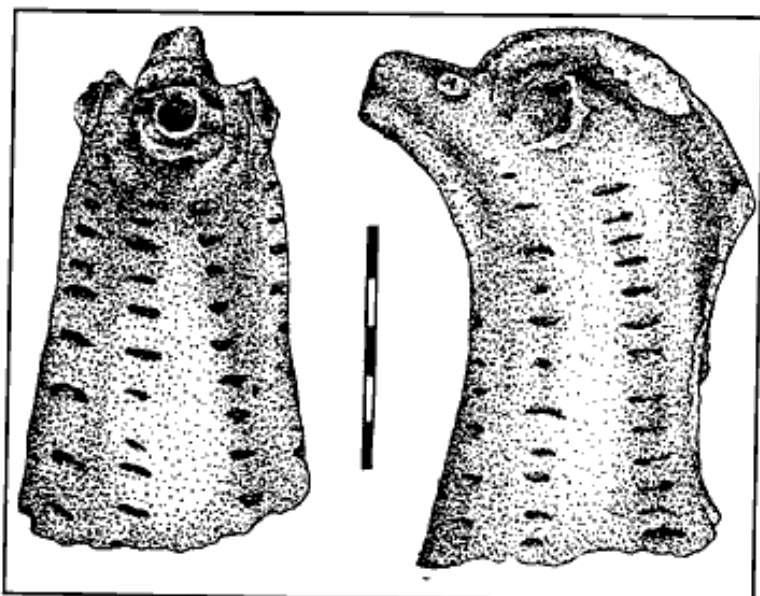
V roce 1988 byly zbytky hradu opět ve velmi ubohém stavu. Zbytky hradního zdiva se zvětřáním malty a pod kořeny stromů rozpadávaly. Své vykonalo i nešetrné chování některých návštěvníků této lokality. Od roku 1988 do současnosti probíhá díky podpoře Městského úřadu v Kopřivnici na hradě archeologický výzkum, spojený se záchovnou údržbou základů palácového jádra a přílehlé věže severního pahorku.

Dnes již můžeme konstatovat, že výzkum přinesl celou řadu závažných zjištění a nových poznatků, které nám doplňují mezery v dosavadním poznání historie této významné středověké lokality. Při vyklizení sutí v severovýchodním sklepení bývalého paláce došlo k nálezům asi 50 kusů keramických dlaždic se stylizovaným dubovým listem. V této úrovni byla také prokázána silná uhlíkatá vrstva spáleniště zánikového horizontu. Byl též vypreparován zuhelnatělý trám o celkové délce 120 cm. Pod touto zánikovou vrstvou se již objevuje souvislé skalní podloží, které bylo částečně vyrovnáno výmazem žlutozelené barvy. Z uvedeného lze s určitostí soudit, že nejvýznamnější místnost hradu (snad rytířský sál) se původně nacházela nad touto sklepní místností a byla vyzdobena dlažbou s reliéfním motivem. Při zániku hradu kolem roku 1422 palác vyhořel, po zborcení trámové vazby se dlažba propadla do sklepního prostoru, byla zavalena sutí a zachovala se tak do dnešních dnů. Mimo uvedených dlaždic zde byly nalezeny též hroty šípů, jak s tulejí, tak s trnem, pískovcové prakové koule o průměru 15 cm, válečkové zámky a četné množství hřebků a keramického materiálu. Také v severní části hradního jádra byl prokázán zánikový horizont publikovaný R. Příhodou v roce 1926 (R. Příhoda 1926: Ergebnisse eines Ausgrabungsversuches aus der Burgruine Schauenstein, Das Kuhländchen 8 – 1926, 145–147. Nový Jičín). Zde také byla prokázána přítomnost další místnosti věžovitého cha-

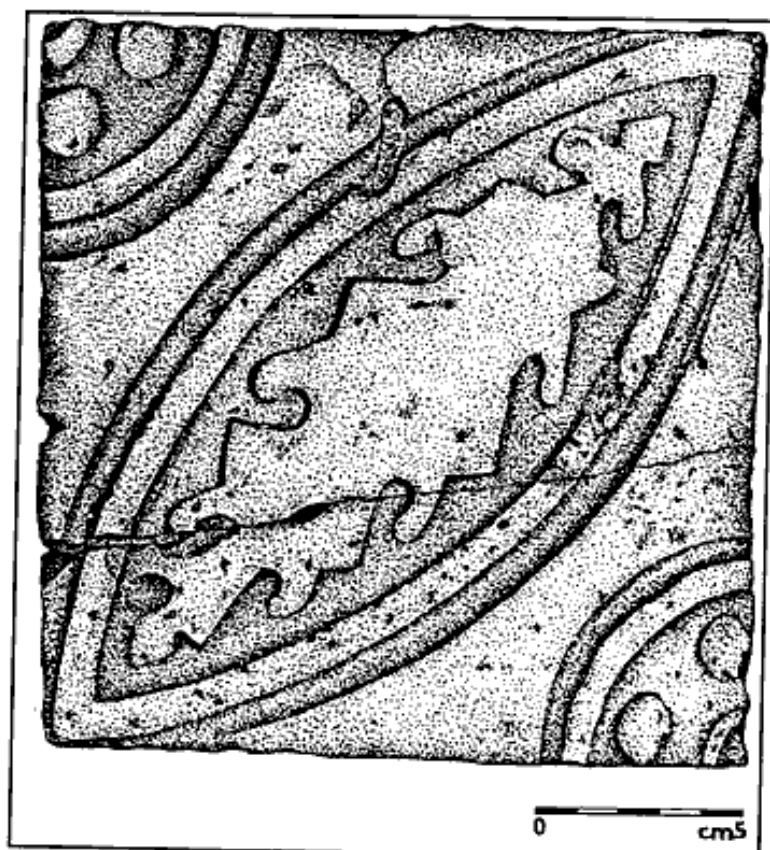


Šostýn – pokus o kresebnou rekonstrukci

rakteru o rozměrech 350 x 310 cm. Lze tu předpokládat, že se jednalo o jakousi vstupní věž do prostoru části palácového jádra hradu. V další sezóně byly práce zaměřeny na prokázání věžovitého útvaru severního odloučeného pahorku. Zde šlo o nejvýznamnější objev, který svým významem přesahuje hranici v oblasti poznání typu, stavitele – objev válcové věže – bergfritu (doposud pouze předpokládaného). Objev, který se stal významným příspěvkem k poznání historie nejen severní Moravy, ale českých zemí vůbec. Výzkum prokázal např., že hrad byl skutečně, v souladu s písemnými prameny, dobyt dvakrát. Byl zde prokázán dvojitý zánikový horizont. Také dnes víme, že hrad po svém dobytí a vypálení nebyl rozbořen a jeho nadzemní části byly skutečně rozebrány až kolem roku 1813. Objev věže s určitostí vyloučil dřívější domněnku, že ho totiž založil olomoucký biskup Bruno ze Schauenburka, neb ten stavěl pouze hrady s tzv. plášťovou zdí, a že tudíž opravdu můžeme jako stavebníka považovat huť Heinricha z Hückeswagenu. U paty věže bylo zachyceno velmi značné množství archeologicky významného materiálu. Především jde o keramiku datovatelnou do 14. a počátku 15. století. Její zpracování nebylo doposud z časových důvodů provedeno. Byla odkryta navazující hradba ve směru věž – palác. Zde bylo prokázáno, že hrad byl stavěn na etapy a že kulatá hláska (vypreparovaná ze země nyní dosahuje výše takřka tři metrů) je záležitostí starší. V prostoru návaznosti obvodové hradby na hmotu zdiva věže se podařilo v hloubce cca 200 cm (od pův. povrchu pahorku) objevit dosud neznámou podzemní prostor, která vyúsťuje kolmo u této zdi ve vnitřním areálu. Bylo zde zjištěno, že se jedná o chodbu, či lépe podkop, který se v hloubce cca 350 cm táhne takřka vodorovným směrem k severovýchodnímu hradnímu příkopu. Účel tohoto podkopu o profilu asi 100 x 100 cm není známý. Snad šlo o jakousi nouzovou chodbu pro náhlé opuštění obleženého hradu, ale mohlo tomu být i opačně, tedy chodbu, která mohla sloužit obléhajícím při jeho dobývání. Ve vzdálenosti 400 resp. 800 cm od věže byly zjištěny dva opěrné pilíře doposud neznámého účelu. Prostor mezi pilíři byl vydlážděn plochými vápencovými kameny. I zde byla zjištěna



Šostýn – zoomorfní nádoba z poč. 15. století



Šostýn – dlaždice s reliéfem dubového listu z poč. 14. století

místy až 15 cm silná vrstva zánikového horizontu. Vzhledem k velmi početné přítomnosti hřebů lze usuzovat na možnost dřevěné nástavby či objektu.

Celková situace byla vždy zakreslena do kresebné dokumentace, která se po celou dobu prací doplňuje, a ofotografována. Výzkum také pokračoval v postupném preparování „vstupní věže“, kde se hojně vyskytovaly militária, jejich četná přítomnost ukazuje na

násilný zánik celého objektu. Kamenné zdivo je zde místy vypáleno do okrově červené barvy. Keramický materiál získaný z výzkumu představuje hrncářskou výrobu z konce 13. století až do počátku 15. století a tudíž opět potvrzuje zánik hradu do období kolem roku 1420 a nikoliv do doby pozdější, jak předpokládala některá starší literatura, tj. do doby držby panství Janem Čapkem ze Sán, resp. Janem Talafúsem z Ostrova, tj. mezi léta 1430–1450. Jiným závažným zjištěním je rozpoznání mohutné, bezmála 4 m silné, téměř v pravém úhlu se lomící „štítové“ zdi, která se vypíná na severní straně jižního pahorku jádra a výrazně tak posilovala jeho obranyschopnost.

Již jsem se zmínil o objevu zásadního významu – objevu věže. Bergfrit má průměr 6,3 m, světlost vnitřního prostoru 1,6 m a je zakomponován do ohradní zdi 1,6 m silné tak, že jeho severní čelo v ní plynule přechází – je organickou součástí hradby a nepřesahuje před ni. Vytváří tak měkce zaoblený vrchol severnější části hradního jádra, která měla onen trojúhelníkový půdorys a jak se zdá, byla na jižní straně – nad vnitřním příkopem – uzavřena zdí snad až 2,5 m silnou. V rámci hradu tím vznikla relativně samostatná jednotka, jejíž interní členění není prozatím zcela jasné, enormní množství dosud nalezeného keramického materiálu i železných předmětů však nasvědčuje intenzivnímu využívání celého tohoto prostoru. Bergfritová dispozice tohoto hradu je nápadně shodná s dalšími fortifikacemi, s nimiž měli, stejně jako se Šostýnem, co do činění Hückeswagenové, totiž se Starým Jičínem a Hukvaldy. Obě tyto lokality mají totiž v obvodové hradbě rovněž zakomponovanou válcovou věž nevelkých rozměrů.

Je jisté, že další archeologický průzkum na hradě, spojený se záchovnou údržbou zbytků zdiva, přinese nové poznatky, které obohatí naše současné znalosti o této památce. Hrad ještě zdaleka nevydal všechna svá tajemství. Díky podpoře státních orgánů a především Měst. úřadu v Kopřivnici, který přispívá finanční částkou ze svého rozpočtu, můžeme v započaté práci pokračovat i v letošním roce. V neposlední řadě je nutno poděkovat všem dobrovolným pracovníkům – nadšencům z řad zájemců o naši hradní architekturu, skautům a jiným, kteří své osobní volno (především o sobotách a nedělích) obětují této ušlechtilé myšlence – zachovat nám tuto památku pro příští generace – myšlence, kterou proměňují v činy.

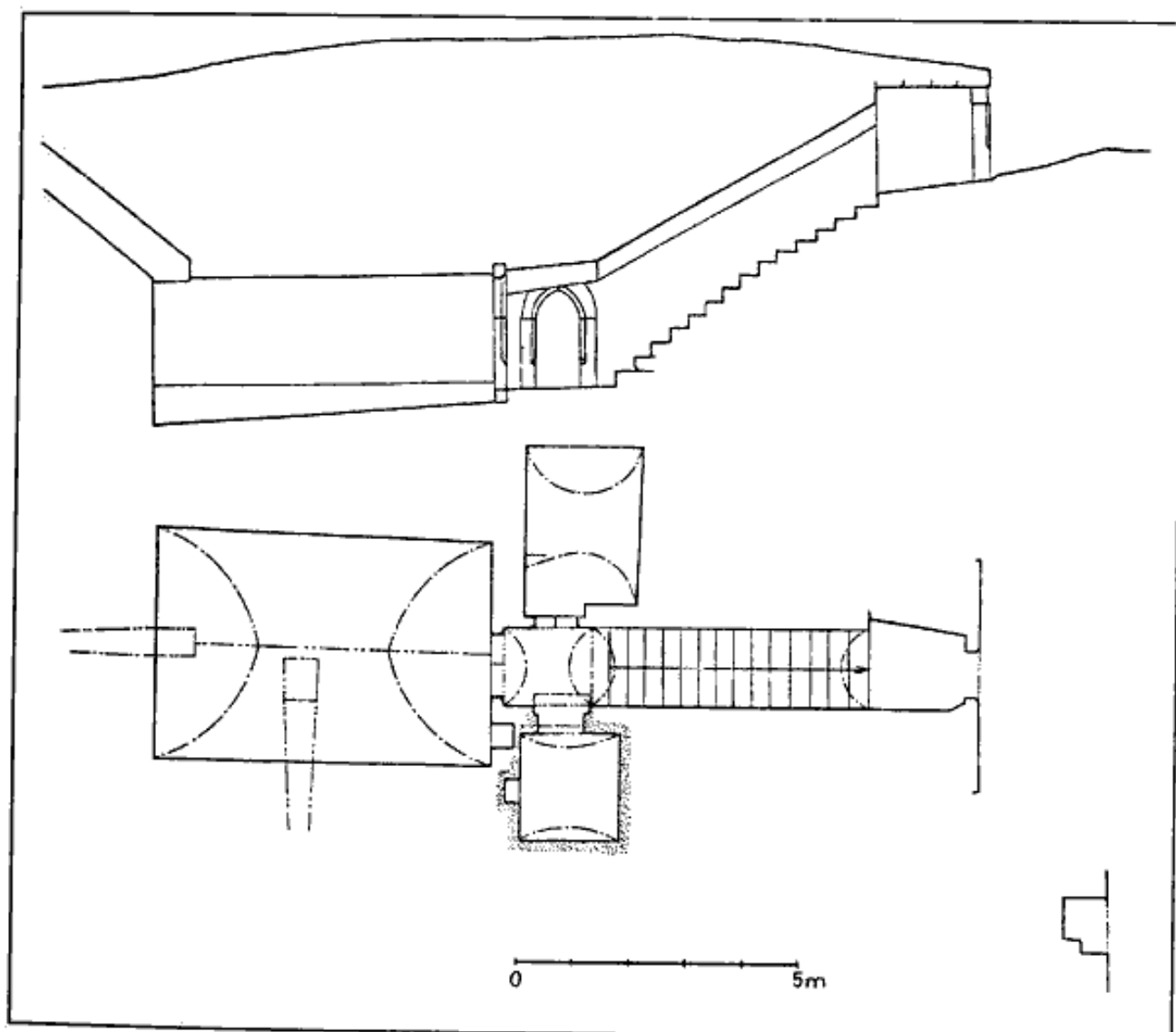
J. Tichánek

## Starší tvrz v Přítokách?

Budovu tvrze v Přítokách u Kutné Hory není třeba blíže představovat, její stavební podobu dostatečně popsal Z. Louda (1962, 198). Dějiny statku, pozdější tvrze, začínají nejspíše ve 14. století, první doklad o samostatné části vsi s dvorem pochází až z r. 1397, kdy byl dvůr s platem prodán Václavu Bartušovi (Sedláček 1900, 267). Majiteli statku byli od té doby kutnohorští patriciové. V r. 1435 od tohoto statku odprodal Hanušek Ferydan studnu a nějaký pozemek. Dalším majitelem statku byl Jakeš Soukeník, který jej s tvrzí v r. 1454 prodal Janu Malškorubskému, od něj dvorec kvůli dluhům převzal v r. 1462 pražský kupec Jan Gebhart. Následujícím majitelem byl Jan Cibelník, jehož ovdovělá manželka Voršila prodala r. 1501 dvůr Přítoku s příslušenstvím Václavovi Maternovi z Květnice, prvnímu šlechtickému majiteli statku. Statek, rozšířený Václavem Maternou,

převzal Jindřich Materna a po něm statek zdědili v r. 1537 synové Adam a pohrobek Jindřich. Adamův syn Bernard převzal statek po otcově smrti r. 1590, po něm r. 1613 jeho syn Adam Materna. Od něj Přítoky koupil r. 1622 Ladislav Hrobčický z Hrobčic. Zanedlouho mu byl statek konfiskován a r. 1631 prodán kutnohorské jezuitské koleji. Na tvrzí pak bydleli správci dvora až do zrušení řádu v r. 1773, pak byl dvůr rozparcelován a tvrz rozdělena na dvě samostatné usedlosti čp. 1 a čp. 3 (Šimek a kol. 1989, 403), existující dodnes.

Stavební stav objektu je následující: západní část (čp. 3) byla nedávno opravena a na jižní fasádě byl v patře presentován sloupek sdruženého okna, profilovaný šimou na bocích střední lišty. Východní část (čp. 1) není používána a ani udržována. Zvláštností areálu tvrze jsou sklepy, umístěné na sever od



Přítoky – sklepy u tvrze. Půdorys a řez. Zaměření J. Svobodová a autor.

tvrze na volné ploše mezi usedlostmi. Na vlastní tvrzi je podsklepena pouze malá kuchyně v čp. 3, vstup zvenčí patrně svědčí o dodatečnosti sklípku.

Vstup do sklepů je orientován na nejbližší nároží tvrze, tvoří jej zbytky pravoúhlého drobně okoseného portálu. Vlevo od vstupu se zachoval izolovaný zlomek zdiva s nikou, přeloženou kamenným překladem. Zadní stěna výklenku je vyzděna ve 2 úrovních. Širší horní podesta schodiště je přestropena 4 kamennými deskami, vlastní schodiště má vyšší segmentovou klenbu, stěny z drobného lomového kamene nejsou omítány. Stupně schodiště jsou pískovcové, ojediněle (2. stupeň zdola) bylo použito okosené ostění okna. Na dolní podestě překvapí návštěvníka pohled na dva okosené lomené portály (Z. Louda uvádí pouze jeden). V levé stěně podesty je dvojnásobný otvor bez dřevěné zárubně a za ním drobný cihelný sklípek, pocházející nepochybně z minulého či počátku našeho století. Proti schodišti se nachází velký sklep s valenou lomenou klenbou, jen spoře osvětlený jedním ze 2 větráků, takže cihlami obložená sníženina ve střední části podlahy není vůbec vidět. Menší sklípek napravo od schodiště má valenou klenbu a přestože je omítnutý, je nepochybně současný s velkým sklepem, sklenutým z lomového zdiva do bednění z širokých prken.

Z. Louda určil tyto sklepy jako gotické a pokládal je za zbytek starší tvrze, která by tak byla umístěna v poloze vojensky poněkud výhodnější než mladší tvrz. Lomené okosené portály sklepa mohou pocházet jak z přelomu 15. a 16. století, kam zařadil Z. Louda dnes

již odstraněné dveře schodiště čp. 1, tak i z doby starší anebo mohou být současné s dnešní budovou tvrze, která je ve svých detailech stavbou spíše renesanční než pozdně gotickou a pochází nejspíše z doby kolem r. 1550.

Situace tvrze a sklepů v Přitokách má mnohé analogie ve vesnické architektuře, kde je vcelku běžné oddělení sklepů od hlavní budovy (Frolec – Vařeka 1983, 199; Štěpán – Vařeka 1991, 160). Analogie najdeme na tvrzích v Mladějovicích (o. Strakonice, Slavík – Svoboda v tisku) a Milkovicích (o. Jičín, Slavík – Svoboda 1993, 100). V budoucnu bude tedy nutné sledovat i blízké okolí nepodsklepených budov tvrzí a dokumentovat i tyto na první pohled nevytříštěné situace.

**Literatura:** Frolec, V. – Vařeka, J. 1983: Lidová architektura (encyklopedie). Praha; Louda, Z. 1962: Soupis kulturních památek pomáhá objevovat. Zprávy památkové péče XXII, 196 – 199. Praha; Sedláček, A. 1900: Hrady, zámky a tvrze království českého XII, Čáslavsko. Praha; Slavík, J. – Svoboda, L. 1993: Nástin vývoje tvrzí na Jičínsku. Z Českého ráje a Podkrkonoší 6, s. 97 – 116. Bystré n. Jizerou; Slavík, J. – Svoboda, L. v tisku: Ke stavební podobě hrádků a tvrzí na Strakonicku. Castellologica bohemica 4; Šimek, T. a kol. 1989: Hrady, zámky a tvrze v Čechách, na Moravě a ve Slezsku VI, Východní Čechy. Praha; Štěpán, L. – Vařeka, J. 1991: Klíč od domova, lidové stavby východních Čech. Hradec Králové.

J. Slavík

## Neznámé tvrziště u Svojetína

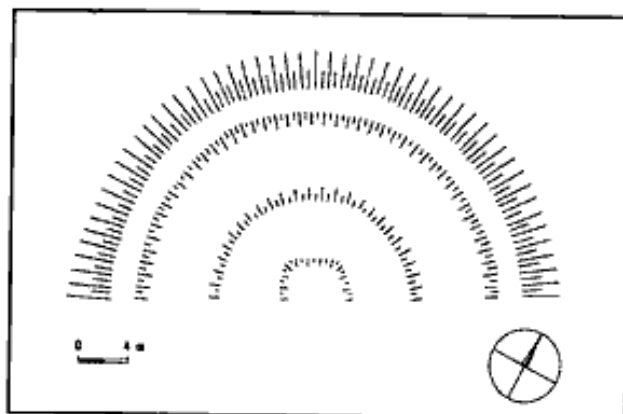
Při svém pobytu ve Velké Černoci byl autor upozorněn místními obyvateli na bezejmennou lokalitu se stopami opevnění. Po prohlídce v terénu lze o tomto dosud neznámém opevnění podat následující informaci.

Lokalita se nachází na rozhraní katastrů obcí Velká Černoc, okr. Louny a Svojetín, okr. Rakovník, zhruba na polovině cesty mezi oběma obcemi v k. ú. Svojetín (ZM 12 – 13 – 05, 80 mm od Z s.č. a 118 mm od J s.č.). Jedná se o původně téměř kruhové tvrziště, situované na hraně svahu nad údolím vodoteče, která pod lokalitou pramení a zleva se vlevo do Černočského potoka.

Z tvrziště je dochována pouze polovina, druhá část zcela zanikla odoraním. Na místě je dosud patrný nízký rozvlečený val, příkop a část středové plošiny tvrziště s nepatrnými stopami zhruba obdélné deprese na povrchu. Celkový průměr zachované části tvrziště je 40,6 m, šířka valu je 5,8 m, šířka příkopu kolísá mezi 5,5 – 6 m při největší hloubce 1,35 m oproti koruně

valu. Vlastní plošina tvrziště měří 15,9 m v místě, kde byla porušena orbou.

Sběrem na poli v prostoru rozorané tvrze byl získán soubor keramických zlomků včetně okrajových, které lze datovat do rozmezí od 13. do počátku 15. století.



Plán tvrziště

### *Pohled na zachovalou část tvrziště*

Při pokusu o bližší poznání historie zaniklého panského sídla je nutno využít informace z pramenů vztahujících se k nejbližšímu okolí a z pomístních názvů tratí v okolí tvrziště. Přímo s tvrzištěm sousedí na východě pole „Na šlovickém“ a SZ přes údolí bezejmenného přítoku Černockého potoka pak poloha „Na zbořeníšti“. Asi 1 km VJV od lokality je další zaniklé panské sídlo – hrádek



Dub, připomínaný v pramenech k létům 1393, 1400 a uváděný jako pustý k r. 1542 (Profous díl I, str. 482, 483/7). Ve zprávě k r. 1542 se mluví o pustém poplužním dvoře ve Slavošově v blízkosti tvrze Dubu (Profous díl IV, str. 102/2). Fr. Roubík má ve svém Soupisu zaniklých osad v Čechách na str. 38 pod číslem 17 informaci o vsi a dvoře ve Slavošově, zaniklém patrně při druhé křížové výpravě v r. 1421 a uvádí zde trať „Na šlovisu“. Pokud tedy tuto trať „Na šlovisu“ dáme do souvislosti s dnešním pomístním názvem „Na

šlovickém“ pro pole sousedící s naší lokalitou, lze soudit, že tvrz, jejíž zbytky jsou zde dochovány, nějak souvisela se vsí Slavošovem a spolu s ní i zanikla na počátku dvacátých let 15. století při tažení křižáků na Žatec. Horní hranice datování keramiky zde nalezené neodporuje této úvaze.

**Použitá literatura:** A. Profous, Místní jména v Čechách. Jejich vznik, původní význam a změny, díl I, Praha 1947, díl IV, Praha 1957. F. Roubík, Soupis a mapa zaniklých osad v Čechách, Praha 1959.

*B. Štauber*

## **Drobnosti, dodatky, opravy, informace, zajímavosti, ohlasy**

### **Kunratice – Kundratice**

Byl jsem upozorněn, že jsem se v článku Tvrz Kunratice (Hláška V 1994, 27 – 28) dopustil několikrát opakované chyby záměnou názvu Kundratice za Kunratice. Historický název vsi a tvrze je skutečně Kunratice. Přibližně na konci 19. století byl název upraven na Kundratice, což je i dnešní úřední název obce. Podobně jako Sedláček jsem použil názvu bez „d“, což je správnější. Při uvádění vlastního názvu obce jsem se ovšem dopustil chyby a měl jsem použít dnešního úředního jména. Proto na začátku první věty zmíněného článku prosím čtenáře Hlášky, aby si opravili Kunratice na Kundratice.

*Z. Fišera*

### **Zpráva o činnosti Spolku pro záchranu hradu Volfštejna**

Přes všechny počáteční těžkosti a zdlouhavé administrativní vyřizování byl Spolek řádně zaregistrován na jaře 1992. Při prvních údržbových pracích (mýcení křovin) navázal kontakt s vedením obce Černošín, které bylo a dosud je maximálně nápomocno

při dodávání materiálu, zapůjčilo lešení, zabezpečuje přísun vody a vůbec vychází všemožně vstříc potřebám Spolku.

Ještě před zaregistrováním navázal František Bláhovec, předseda Spolku, kontakt s Památkovým ústavem v Plzni a referátem kultury Okresního úřadu Tachov, který je výkonným orgánem památkové péče a seznámil je se zamýšlenými opravami hradu.

23. 6. 92 došlo k prvému oficiálnímu setkání všech stran před započítím stavebních prací na hradě. Byl projednán postup nezbytných oprav, organizace práce a pomoc obce, bylo požádáno o stavební povolení u MÚ Stříbro. Odborný postup nad úpravami převzal PÚ Plzeň, památkové směrnice podle doporučení PÚ vydal následně referát kultury OÚ Tachov. Ten také zajistil finanční částku potřebnou k nákupu stav. materiálu a nezbytného vybavení Spolku. Podle stanoveného harmonogramu probíhala v červenci 92 prvá etapa záchranu západní věže při hradbě, při níž bylo třeba zajistit stav základů a pak rozhodnout o způsobu zpevnění. Dalším ožehavým bodem byly uvolněné kameny na korunách věží. Protože bylo možné s velkým

počtem brigádníků pracovat v několika skupinách, bylo stavěno lešení uvnitř kruhové věže, očistěna nároží západní hranolové věže, připraven materiál ke zdění a současně hloubena sonda při vnitřní lici jižního základu. Do počátku srpna byl odkryt základ u jižní stěny a JZ kout věže zhruba do hloubky 1 m.

Práce byly jednou týdně sledovány odborným dozorem PÚ, výkop průběžně dokumentován archeologem (v červenci – září probíhal současně záchranný archeologický výzkum v Tachově). Odtěžením nebyla zničena stratigrafie, neboť do úrovně podpodlaží byla věž překopána již dříve (nálezy v muzeu ve Stříbře). Násyp ve vnitřku věže tvořila cihlovokamenná suť se sypkou hlínou, v úrovni podlahy věže byly nalezeny zlomky pálených dlaždic a zlomky keramiky 15. století. Pod tímto horizontem byl již jednotný zásep kamenné suti – s hlínou, pískem, kousky vápna a ojedinělými keramickými zlomky.

Západní základ věže je součástí obvodové hradby hradu (částečně provázáno). Je rozvolněný, rozrušený kořeny stromů, s hliněnou maltou ve značné části vyplavenou, místy velké základové kameny zcela chybí. Nebylo dosaženo pevného podloží, z odkryté situace bylo zřejmé, že základ nelze použít jako oporu pro torzo S a J stěny.

Při sbírání spadlého kamene v okolí věže byly při jejím SZ nároží nalezeny dvě mince z 15. století. Jde o náhodný nález přímo pod lesní hrabankou, bez porušení vrstev. Mince byly předány archeologovi PÚ, po zapsání předány do ZČ. muzea PhDr. Husovi ke konzervaci a určeny. Po napsání zprávy budou definitivně uloženy v numismatickém oddělení ZČM Plzeň.

Při kontrolním dnu 17. 10. 92 bylo rozhodnuto, že k určení způsobu založení základu a zpevnění torza severní stěny bude přizván statik, sonda bude ponechána k nahlédnutí, zbytky zdiva budou na zimu překryty folií. SV a JV nároží věže bylo pečlivě dozděno podle památkové směrnice, východní stěna věže tak byla do zimy 93 zajištěna. Vzhled narušuje pouze znečištění zdiva maltou.

Ač se objevila řada návrhů na dostavbu a doplnění hradu, je třeba zdůraznit, že byla zvolena konzervační metoda, dozdivání bude provedeno pouze v havarijních úsecích, aby nedošlo k dalším statickým poruchám.

Před zahájením sezóny 1993 byl svolán kontrolní den na hradě s přizváním památkové inspekce Ministerstva kultury ČR, přítomen byl JUDr. Varhaník a dr. Nol, přítomen jednání byl i ing. arch. Soukup (návrhy zastřešení). JUDr. Varhaník kladně ohodnotil činnost Spolku, zdůraznil nutnost přesného zaměření hradu, provedení SHP, tak jak budou postupovat opravy. Podle rozhodnutí eventuálního zpřístupnění kruhové věže bude nutno dále zpracovat projektovou dokumentaci. Zpřístupnění pro veřejnost však brání blízká vojenská střelnice v Lažanech. Není možné ani odlesnit areál hradu, věž se stává terčem pro střelbu.

Bylo diskutováno o způsobu vstupu do věže, možnosti zastřešení, zdůrazněn požadavek konzervační metody.

V sezóně 1993 byla dozděna a vyspárována část severní stěny věže, zacelena svislá trhlina ve vnější lici, zpevněn byl i základ jižní stěny, odkopán rovněž vnější základ Z stěny, aby bylo možné provést přesnější zaměření (hradba). Byly sneseny uvolněné kameny z koruny kruhové věže, dále podezděno nároží jižní stěny starého paláce. Mimo údržbové práce (lešení, bouda) byl soustředován další stavební kámen v areálu hradu (zmiňované hromady).

Památkový ústav zajistil průběžnou fotodokumentaci prací během obou sezón, stav zdiva věže před i po opravě, byly zdokumentovány odkryté profily, začištěné zdivo základu. Staticky posoudil západní věž ing. Rineš, referát kultury objednal zaměření hradu a opět finančně podpořil stavební činnost. Z kláštera Kladruby byl dopraven pískovcový práh pro osazení pod románský portálek, originál vypadl před lety a rozbil se na drobné kusy. V říjnu 93 bylo provedeno celkové zaměření hradu a opevnění měřičskou skupinou Archeologického ústavu ČAV v Praze. O konzultaci činnosti Spolku byl požádán také PhDr. T. Durdík, který navštívil hrad v dubnu 1994. Jeho zpráva je otištěna v plném znění v tomto čísle Hlásky.

V roce 1994 proběhlo opět jednání před zahájením sezóny, byl určen rozsah a postup prací. V tomto roce bylo přistoupeno k dozdivání vypadlého zdiva pod prahem románského portálku, před započítím byl zdokumentován rozsah poruchy. Po dozdivání lince byl osazen práh portálku podle stop po vypadlém prahu, stejných rozměrů. Je třeba jej zatónovat a ošetřit celý pískovcový portál Porosílem. Rovněž je třeba přizvat odborníka na zpevnění původních konzol. Během léta byly dozděny dále drobné vysprávký v západní věži, vnitřní líc vchodu, sondu při jižní stěně bylo možné zasypat. Líc západní stěny zůstává odkryta, protože letos nejsou další finanční prostředky na náročné uchycení základu do strmé stráně, ani čas na vyzdění základu.

Veškeré práce na hradě dělají členové Spolku s maximálním nasazením sil, ručně, bez přívodu elektřiny (snad již v příštím roce) ve svém volném čase o víkendech či o dovolené zcela zdarma, bez nároku na odměnu. Díky iniciativě F. Bláhovce jsme vždy včas informováni o postupu prací, o záměru, kontakt se Spolkem pro záchranu hradu Volfštejna je možné vyzdvihnout jako ojedinělý, dobře fungující případ spolupráce mezi památkovou péčí a amatérskými spolky v zč. regionu. Chlapci odvádí stavební práce lépe než některé stavební firmy, najaté k opravám hradů, ač jsou zaměstnání v zcela jiných profesích.

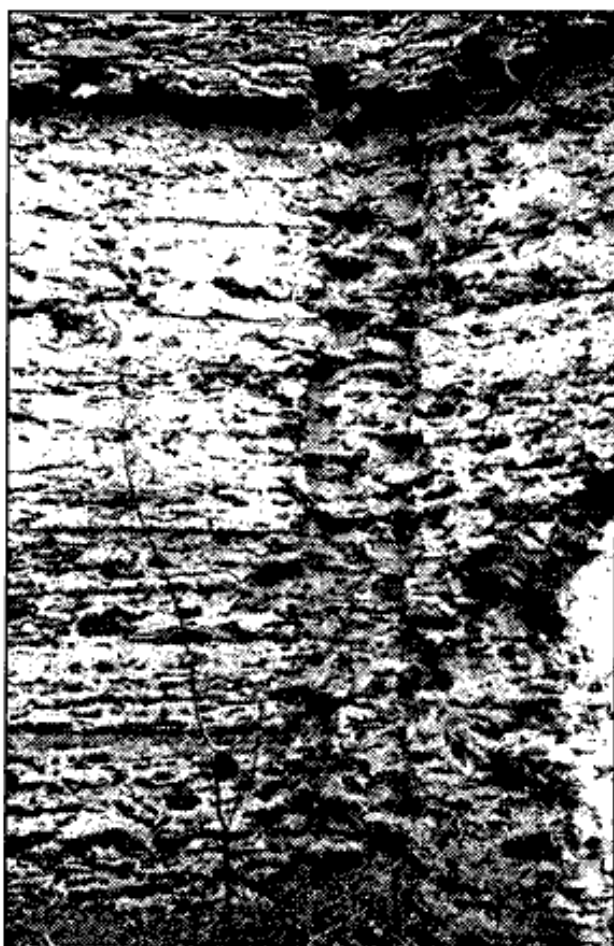
Byla bych ráda, kdyby si zájemci o dění na hradě uvědomili, že na každý posudek, zaměření či projekt je dnes třeba vynaložit desetitisíce korun a příspěvek na stavební materiál, který si musí referát kultury doslova vydobýt, není tak velký (zhruba 50 000 Kč ročně), aby bylo možno hradit několik posudků ročně. V příštím roce bude prioritou dokon-



čení západní věže, uchycení západního základu. Děkuji tímto celému vedení i členům Spolku za jejich záslužnou a nezištnou práci na hradě, ať jim jejich nadšení ještě dlouho vydrží a přeji jim, aby i další vedení obce Černošín našlo kladný vztah k Spolku, pochopení pro jejich práci a bylo jim i nadále ve všem nápomocno.  
*archeolog Památkového ústavu Plzeň E. Kamenická*

#### Posouzení úprav hradu Volfštejna

Dne 28. 4. 1994 jsem spolu s E. Kamenickou navštívil hrad Volfštejn za účelem konzultace a posouzení probíhajících úprav. Na místě bylo zjištěno, že práce již nezasahují pod úroveň terénu. V prostoru pokládaném za relikv studny bylo patrně amatérské narušení, z něž bylo získáno několik vrcholně středověkých střepů. V provedeném zaměření, realizovaném v loňském roce, jsou chybně zakreslena zdíva v prostoru výkopů v čtverhranné věži a chybí zbytky parkánové hradby. Tyto skutečnosti je nutno opravit, resp. doplnit. Vzhledem k uvažovaným zásahům doporučuji provést fotogrammetrické zaměření minimálně stěn paláce a polohopisné zaměření v úrovni prvního patra, stejně jako doplnění detailů v prostoru paláce. Obecně je nutné, aby se zaměření účastnil archeolog



*Polsko – hrad Plonina. Detail nároží interiéru věže s otiskem roubené konstrukce*

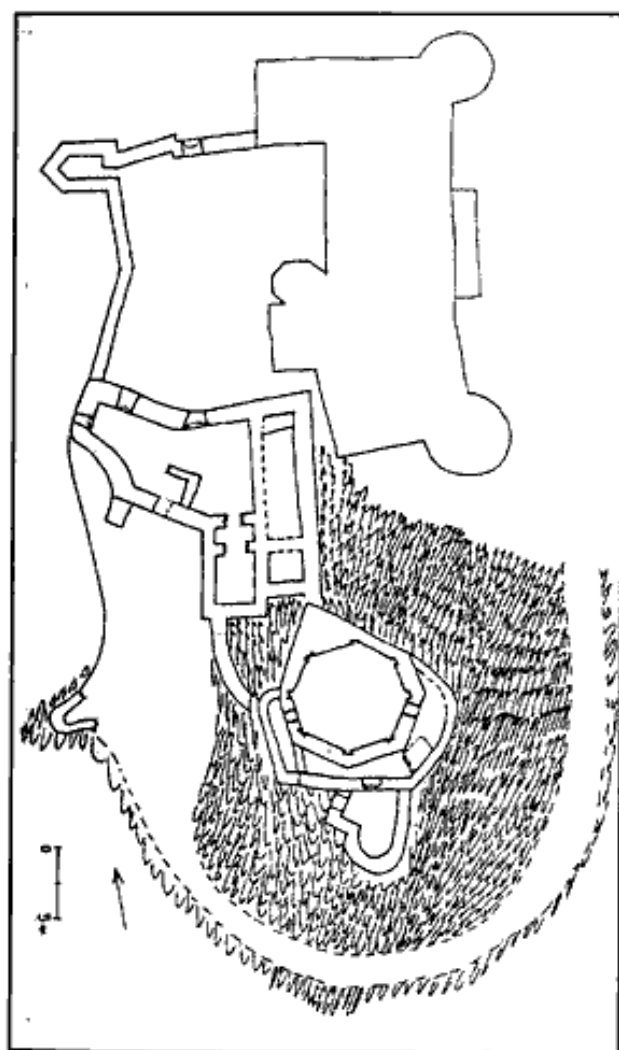
či alespoň pro geometry připravil odpovídající podklady. Provedené zednické zajištění čtverhranné věže je provedeno kvalitně až na povrchy znečištěné maltou. Při dalších zednických pracích je nutno trvat na následném mytí líce. Další práce by měly probíhat tak, aby pokud možno jeden objekt byl ukončen před započítím dalšího a práce by se měly omezit na nadzemní konstrukce bez zásahů do stávající terénní situace.

*T. Durdík*

#### Pozvání na Ploninu

V severním předhůří Krkonoš, nepříliš daleko od hraničního přechodu Královec – Lubavka, 14 km severně od města Kamienna Góra a 7 km západně od Bolkowa se v klasické ostrožné poloze nad vesnicí Plonina (německy Nimmersatt) nalézá zámek a zřeznina hradu Plonina (německy Wilhelmsburg). Ze skromných zmínek v polské literatuře (Guerquin 1974, 238) se dozvídáme o tom, že hrad Henryka Czynra byl před r. 1432 v držení husitů a ve zmíněném roce dobyt Svidnickými a r. 1545 byl vedle opuštěného hradu postaven zámek.

Vlastní zámek je dnes opuštěn, dřevěné konstrukce jsou napadeny dřevomorkou. Hmota budovy je až po korunu zdíva renesanční, barokní úpravy



*Polsko – hrad Swiny. Náčrt půdorysu.*

proběhly nejméně ve dvou etapách a stavební vývoj ukončila přestavba v první polovině minulého století, při níž byl mimo jiné opraven hlavní portál. Podél levé boční fasády zámku se dostaneme k úzké pravotočivé cestě, vylámané ve velmi tvrdé břidlici, tvořící skalní podklad hradu. Cesta končí na trojúhelném nádvoří hradu, uzavřeném na severu palácovým oddělením s dvorkem a na západní a východní straně strmým skalnatým svahem. K jádru hradu vede odtud strmá kluzká pěšina. Při vstupu do parkánu hlavní stavby si povšimneme renesančního portálku a sklepa, vytesaného do šikmých vrstev břidlice tak, že příčný profil sklepa tvoří téměř pravidelný kosočtverec. Další zasuté sklepní místnosti s valenými klenbami zasahují pod hlavní věž.

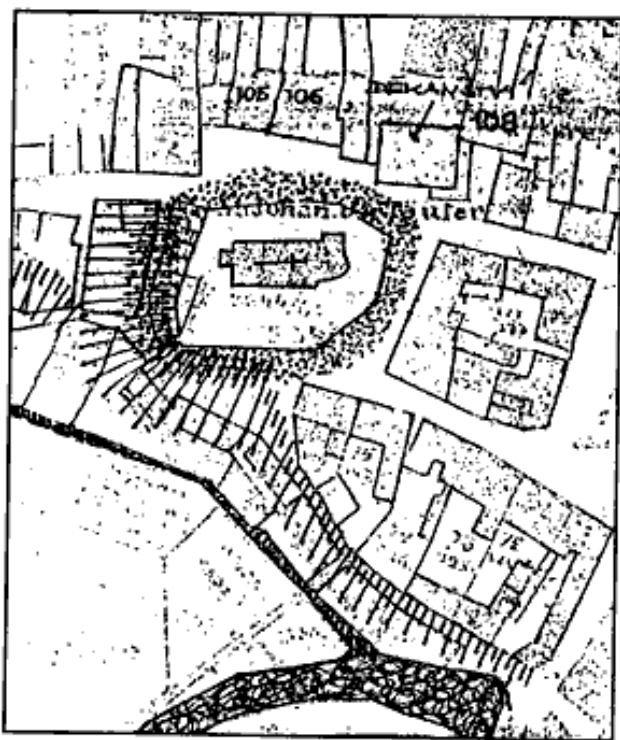
Břít sedmiboké věže směřuje proti stoupajícímu hřbetu ostrožny. Původní vstup s půlkruhovým portálkem s drážkou pro křídlo je chráněn hlubokou průrvou, do interiéru věže však můžeme vstoupit průlomem z východní strany. Vnitřek věže nás odmění za namáhavý výstup pohledem na dokonalé otisky jednopatrové roubené osmiboké konstrukce bez okének. Druhé patro věže má okénka a na západní straně i zbytek vstupního otvoru, samo však bylo na roubenou stavbu nastavěno. Zarazí nás malá tloušťka stěn věže, nepřesahující 1 m. Zajímavým detailem jsou i rozsáhlé plochy omítek na vnějším líci věže.

Pozůstatky částečně dvoutraktového paláce zbaveného jakýchkoliv detailů již tak zajímavé nejsou. Nádvoří hradu chránila na západě drobná bašta. Jiná, pětiboká bašta nad nádvořím zámku může být novodobá.

Vysoce zajímavá polygonální věž pochází nejspíše ještě ze 14. století, do 15. století řadíme opevnění nádvoří hradu s baštou. O tom, že hrad byl částečně využíván i v 16. století, svědčí i renesanční portálek,



Město Touškov na Josefském vojenském mapování



Mapa stabilního katastru s dokresleným pravděpodobným rozsahem opevnění a situací domů.

shodný s portálky uvnitř zámecké stavby, datované na hlavním portále do r. 1545.

Návštěvu Ploniny doporučujeme spojit s návštěvou Bolkowa se známým hradem s břítovou věží a nedaleké (5 km severně Bolkowa) zříceniny hradu Swiny s obytnou věží, připomínající jihočeské Rábí.

**Literatura:** Guerquin, B. 1974: Zamki w Polsce, Warszawa.

J. Čížek-J. Slavík

#### Fortifikace v Touškově II.

Ve třetím čísle tohoto ročníku Hlásky mne zaujal článek Petra Rožmberského o pravděpodobném opevnění farního kostela sv. Jana Křtitele v Městě Touškově. Rád bych v následujících řádcích tento názor podpořil.

Vedle nenápadných zmínek v městských knihách je dalším dokladem již zaniklé podoby kostela a jeho okolí josefské vojenské mapování. Tento stále nedoceněný pramen zachycuje půdorys kostela těsně před jeho přestavbou. Na první pohled je na dosti schematické kresbě viditelný typický románský čtvercový půdorys s drobným, snad polokruhovým presbytářem. Ohrazení hřbitova mělo tehdy ještě oválný půdorys přerušovaný na severu a jihu drobnou stavbou. Jedna z nich, pravděpodobně ta jižní, mohla být márnice, druhá jakousi kaplí, jinak nedoloženou, nebo domkem hrobníka, případně zvonice nebo i hřbitovní branou. Bližší určení není bohužel za stávajícího stavu vědomostí o lokalitě možné. V popisu k mapování je hřbitovní zeď zmíněna jako pevná kamenná zeď. V době mapování byly příkopy již jistě zasypány.

Rekl bych, že Petr Rožmberský nedocenil další pramen, a to vlastní půdorys a parcelaci této části

města. Zde je totiž dle mého názoru na první pohled patrná anomálie v linii zástavby. Tato okolnost vyžaduje podrobnější analýzu, neboť obdobné situace většinou signalizují zaničená opevnění v sídlech (viz Rakovník). Posun linie zástavby Kostelního náměstí k severu oproti zástavbě na hlavním touškovském náměstí je v poněkud zkomolené formě zachycen i na josefském mapování. Nelze ho dosti dobře vysvětlit jinak než dávnou existencí poměrně širokého příkopu oddělujícího prostor kostela od ostatní plochy náměstí na severní a východní straně. Zástavba náměstí musela tuto skutečnost respektovat a to pravděpodobně již od samého začátku gotické lokace. Za tohoto předpokladu by opevnění bylo dost staré, minimálně ze 13. století a mohlo by tak skutečně souviset s mnohde doloženým opevňováním kostelů v 80. letech 13. století, jak Petr Rožmberský předpokládá. Zajímavý je v této souvislosti i vztah jednotlivých domů v severní

frontě náměstí. Domy, jejichž jádro je dodnes přinejmenším pozdněgotické ze 16. století (tedy čp. 105, 106 a 108 za děkanství), jsou značně ustoupeny, zatímco děkanství, které je novostavbou z poč. 18. století již toto ustoupení nerespektuje. V době jeho stavby již jistě nebyl k respektování starého stavu důvod – můžeme předpokládat, že nejpozději po třicetileté válce došlo v souvislosti s obnovou města ke zrušení opevnění.

Existenci opevněného kostela sv. Jana Křtitele ve Městě Touškově můžeme dle mého názoru pokládat za dostatečně prokázanou. Město však nepostrádalo dalších „pevných míst“, doklady pozoruhodných fortifikačních prvků v Touškově si však zaslouží samostatnou studii.

**Literatura:** Lbal, D. a kol.: Město Touškov, SHP, SÚRPMO Praha 1971.

T. Karel

## Už jste četli...?

**Vladimír Růžek: Chebská radnice a její středověké fresky.** Vydalo Chebské muzeum, Cheb 1994. 192 stran, 16 stran čb. přílohy, anglické a německé resumé.

V knize je popisováno objevení a opětné zakrytí znakové galerie a středověkých fresk na chebské radnici. Autor provedl heraldicko-historický rozbor všech dochovaných znaků, velkým přínosem jsou části věnované jednotlivým chebským měšťanským rodům, jejichž znaky

se podařilo identifikovat. Novým přínosem je rozbor vztahů chebského měšťanstva s řádem německých rytířů. Relativně samostatnou prací je obsáhlý exkurz o vývoji městské správy a gotické radnice zasazený do širokých evropských souvislostí. Knihu si můžete objednat písemně či telefonicky na adrese Chebské muzeum, Františkánské nám. 12, 350 11 Cheb. Tel. 0166/22386-7, 22292. Účtujeme 85,- Kč za publikaci, balné 10,- Kč a poštovné 7,- Kč.

E. Dittertová

## Zprávy z klubu

### Rada

Pokladníci poboček vyberou a nejpozději do konce roku odešlou pokladníkovi Rady (ing. Petr Mikota, U Bachmače 10, 301 56 Plzeň) nebo na účet u České spořitelny 305 09 v Plzni číslo 716754 – 318 předplatné Hlásky na rok 1995 (po 20 Kč) a odvod Radě za člena (po 10 Kč) spolu se jmennými seznamy předplatitelů a členů, tak jako každoročně. Při loňském placení se tyto požadavky do konce roku podařilo splnit již všem pobočkám s výjimkou pražské. To potom způsobilo zmatky při zasílání Hlásky do Prahy. Doufáme, že letos to i pražská pobočka zvládne včas. Pobočky opět mohou využít novínové poštovní sazby při rozeslání Hlásky svým členům, zašlou-li do konce roku do redakce Hlásky čtyři papírové pásky (délka cca 35-40 cm, šířka cca 7 cm) s nadepsanými adresami a nalepenými korunnými známkami od každého předplatitele. Těto možnosti již využívají, až na pražskou, všechny pobočky.

Ve středu 9. listopadu se od 16.30 hod. koná ve středověkém oddělení Západočeského muzea v Plzni (Františkánská 13) zasedání Rady KASu. Hospodaření Rady prověří páni revizoři účtů (RNDr. Zahradník, pan Hereit). Z poboček očekáváme případné písemné návrhy k projednání, které je nutné zaslat nejpozději do poloviny října. Zatím jsou navržena tato témata: 1) Rekonstrukce redakce Hlásky (každá pobočka určí jednoho redaktora, který bude do každého čísla klubového zpravodaje podávat zprávy o činnosti pobočky. Nenažde-li se vhodný kandidát, bude o pobočce informovat její předseda). 2) Nutnost získání počítače pro redakci Hlásky (v souvislosti se stěhováním středověkého odd. Západoč. muzea na odlehlý konec Plzně se práce šéfredaktora stane finančně a časově velmi náročnou. V úvahu připadá získat počítač a mít jej doma). 3) Archeologické výzkumy a KAS (stanovisko Rady k dopisu právníka Archeologického ústavu ČAV ohledně účasti členů humpolecké pobočky na výzkumu hradu Orlíku). Předsedové poboček, kteří nebudou moci vyslat na zasedání Rady delegáty (na každou započatou padesátku členů jeden zástupce), zašlou stanoviska k navrhovaným tématům písemně na adresu KAS, Františkánská 13, 301 12 Plzeň tak, aby mohla být použita při hlasování.

Dostatek financí a autorských příspěvků umožnil v roce 1994 vydat Přílohu Hlásky II, pro členy klubu zdarma. Je rozesílána s tímto číslem. Uzávěrka dalšího čísla Hlásky je 15. prosince – v tento den jde již redakčně hotový časopis do sazby. V tiráži šestého ročníku by se již měla objevit jména redaktorů z poboček a jejich příspěvky, které je proto nutné zaslat redakci o několik dní dříve.

### Pobočka Plzeň

Od posledního placení členských příspěvků již uplynul celý rok a proto členové plzeňské pobočky (jimiž jsou i ti, kteří na přihlášce žádnou pobočku neuvedli) přiloženou složenkou urychleně zaplatí opět pouze 20 Kč příspěvků za rok 1994 a dalších 20 Kč předplatného Hlásky na rok 1995, celkem tedy 40 Kč. Je-li např. v rodině více členů klubu, zaplatí jen jeden za Hlásku, ostatní pouze příspěvky. V každém případě je nutné vepsat na zadní stranu složenkou do rubriky „Zpráva pro příjemce“ co platíte. Placení prosím neodkládejte, ať nemusíme s příštím číslem rozesílat upomínky. Kdo chce ušetřit poplatek za složenkou, může zaplatit hotově na schůzce v Doudlevecké ul. č. 22 vždy první středu v měsíci nebo na podzimní členské schůzi přímo pokladníkovi. Předplatitelé Hlásky, kteří nejsou členy klubu, zaplatí předplatné na rok 1995 ve výši 54 Kč (4x Hláška za 7,50 Kč, Příloha 1994 II a Příloha 1995 po 10 Kč a poštovné 4 Kč).

V sobotu 8. října se vypravíme na tradiční podzimní vycházku do kraje, kam vedly naše kroky před 10 lety na první klubové vycházce. Navštívíme však jiné lokality – hrady Homberk a Dršlíku. Odjezd z Hlavního nádraží v 11.10 hod. směr Č. Budějovice, přestup v Nezvěsticích na lokálku, výstup ve stanici Příkosice. Závěr vycházky bude, tak jako před lety, v hostinci v Mirošově. Vede M. Novobilský.

Ve čtvrtek 13. října se od 16 hodin koná v přednáškovém sále v 1. patře Národopisného muzea na nám. Republiky podzimní členská schůze plzeňské pobočky KASu. Na schůzi budou přijati noví členové, nastíněn program činnosti na příští rok a promítnut film natočený při „Dobývání hradu Lopaty“. V pátek 14. října pořádá pobočka pro zájemce o dílo A. Sedláčka tematickou návštěvu Státního okresního muzea v Rokly.

canech, jehož oddělení Archiv města Rokycan Sedláček vlastnoručně uspořádal (dochovány jeho poznámky). Bude následovat prohlídka místnosti v radnici, kde Sedláček pracoval a návštěva hotelu a restaurace Český dvůr, kde byl ubytován. Zájemci se setkají v 15.45 hod před vchodem do nádražní budovy v Rokycanech (po příjezdu vlaku z Plzně, odjíždějího z Hl. nádraží v 15.13 hod.). Možno použít též autobusy, odjíždějící z Plzně v 15.05 a 15.08 hod. ze zastávky v ulici U Prazdroje. Vzhledem k programu nedoporučujeme použití vlastních dopravních prostředků. Vede J. Světlík.

**Zpráva o akci Lopata:** Ve dnech 6. a 7. srpna 1994 proběhla akce „Dobývání hradu Lopaty“, pořádaná pzešskou pobočkou KASu. Šlo o benefiční akci konanou za účelem získání prostředků na znovupostavení zříceně lopatské brány. Několika slovy bychom chtěli celou akci zhodnotit a poděkovat všem, kteří se zasloužili o její zdárný průběh. O tom, že se obecenstvu akce líbila, svědčí slova uznání a díky, která jsme vyslechli přímo na místě, i reakce sdělovacích prostředků (denní tisk, Česká televize). Jistě lze požadatelům leccos vytknout; sami považujeme za největší nedostatek nezajištění konferenciéra.

Práporvodní nápad uspořádat „Dobývání“ vyšel od člena pobočky pana A. Hiláka. Při diskusi na toto téma na jarní členské schůzi padl návrh ing. Fritze, aby výtěžek z akce byl věnován na znovuzřízení lopatského portálu a hlavním koordinátorem akce byl ustanoven pan M. Novobilský. Ten spolu s jednatelem pobočky P. Rožmberským celou akci připravil a zajistil. Z dalších členů pobočky se přípravy akce účastnili především pokladník ing. Mikota a členové výboru ing. J. Čihák, L. Wetengl a T. Karel, kteří pomohli vyrobit palisády. Jmenování členové pobočky ještě s předsedou RNDr. J. Milerem na vlastní akci zajistili pořadatelskou službu a spolu s ing. Fritzem, ing. Hendrychem, pány Šmídem, Vápeníkem a dalšími postavili dřevěný hrad. T. Karel zajistil hasiče, V. Rožmberská prodávala knihy, PhDr. F. Frýda natočil „Dobývání“ na video, pan Hejner přivezl svoji sbírku modelů palných zbraní.

Pánové Novobilský a Rožmberský zajistili souhlas s konáním akce u nájemce podlopatské louky soukromého rolníka pana Františka Šebka ze Štáhlavice, zajistili plakáty (návrh A. Hilák), propagaci akce v tisku a rozhlasu, občerstvení, účast středověkých řemeslníků, jízdů a šermířů (zde jim významně pomohl pan Šmíd), napsali a zajistili vydání brožur „Hanebné skutky loupeživého rytíře Habarta z Lopaty“ (obrázky připravil A. Hilák) a „Lopata“ prodávaných při akci a museli se postarat o desítky drobností od hřebků přes vstupenky po špendlíky. M. Novobilský připravil scénář „Dobývání“ a výstavku o Lopatě, již donášoval model hradu a projekt na novou hradní bránu. Společně zajistili všechny sponzory.

U sponzorů je třeba se ještě pozastavit. Finanční dary poskytl firma: Kovošrot Plzeň a.s., ARC-H s.r.o. Plzeň, Keramika Soukup Plzeň, Staveb. firma Brabec Kozolupy, GEO Hrubý Široký v.o.s. Plzeň, FENESTRA Štáhlavice, Motoservis Štětka Štáhlavice, ELKO Štoviček Plzeň, Koloniál Baumruková Štáhlavy, Sklenářství Přebík Štáhlavice, PESO Lidový dům Štáhlavy, Peškárna „U Šimků“ Štáhlavy, Autosport JM Štáhlavy a Koloniál Vacek Štáhlavy v částkách od 4 000 do 200 Kč, celkem 16 500 Kč. Významná byla pomoc sponzorů naturálních: Pzešská papírna v.o.s. poskytla papír na plakáty a brožury, firma ODRAZ Mathauser Plzeň-Litice věnovala 500 příležitostných odznaků (návrh M. Novobilský), Lesy Spálené Poříčí dřevo na palisády, Zemědělské družstvo Štáhlavy dodalo slámu a zajistilo přepravu dřeva, LiPř Firstware s.r.o. Plzeň provedla sazbu brožur, pzešské reklamní agentury Bílý slon a Area-print pomáhaly při tvorbě plakátů a kopírovacích pracích, Zpč. muzeum v Plzni zajistilo vitríny a panely na výstavu a převoz výstav a dalších věcí na louku pod Lopatou, a darovalo ceny do soutěží, tak jako Obecní úřad Štáhlavy a galerie Stará Plzeň. S Geoindustrií Stříbro je vedeno jednání o významnější peněžním daru či o významné naturální pomoci (výstavba portálu). Všichni tyto sponzoři byli uvedeni na plakátu a v brožurě „Lopata“. Byly kontaktovány ještě další firmy, které přislíbily finanční příspěvek příště (Triostat s.r.o. Plzeň, SEGA-západ s.r.o. Nezvěstice, Spol. lesnických služeb Plzeň – hotel Hájek Štáhlavice, „U Huberta“ lovecké potřeby Plzeň, Mísíma krmiv Nezvěstice), odmítly sponzorovat (Kurz rekreační nábytek Štáhlavy, Vinařské závody Starý Plzenec, Pzešské pivovary, Česká kooperativa-družstevní pojišťovna Plzeň, Stock Božkov, Feznictví Schneider Plzeň), nebo na naše vyzvy nereagovaly (Waldstein s.r.o. Praha, Jatky Plzeň, Pech velkovýroba uzenin Plzeň). Se žádostí o příspěvek jsme podle vyjádření úřednice referátu kultury OÚ Plzeň-jih přišli pozdě.

Ze sponzorů, kteří se již nedostali na plakáty, je nutné vyzdvihnout pzešské zastoupení pivovaru Velké Popovice, které po odmítnutí poskytnout občerstvení šermířům od Pzešských pivovarů ochotně věnovalo na tyto účely dva hektolitry velkopopovického Kozla. Naše díky patří dále Radiu FM plus Plzeň, Českému rozhlasu Plzeň (nahrávka hudby a slova k „Dobývání“), Pzešskému deníku, Pzešskému týdnu, Pzešskému večerníku a Regionu Pzešsko za propagaci akce, pzešskému kulturnímu středisku Esprit za vylepení plakátů, galerii Maecenas za propagaci, jezdeckým oddílům z Nezvěstic a Blovic, které na poslední chvíli (když ostatní majitelé koní svou slíbenou účast odvolali) zajistili pod Lopatou jízdu a všem řemeslníkům, kteří pod hradem ukázali svoji dovednost (hřmčít, koželuh, platněř, kovář, prodejci polodrahokamů, středověká hudba a další). K obohacení akce přispělo Zpč. muzeum prodejem odborných publikací (pan Šedo) a prodávaly se i knihy se středověkou tematikou z knihkupectví Beneš Plzeň. Pan Beneš dal na ceny do soutěží 12 knih a z ceny prodaných knížek věnoval 10% na lopatský portál. Nemůžeme, než všechny firmy které nám vyšly vstříc, doporučit našim členům a naopak.

Při pořádání akce nám velmi pomohli také nečlenové klubu. V první řadě je třeba jmenovat pana B. Ježdíka, který vyrobil soutěžní nástroje (koule Habarta z Lopaty a vrhací lopatu), sehrál úlohu kata, předvedl své umění s bičem a vedl dělostřelbu). Paní I. Leberová, JUDr. Outlů a ing. Mikota nás vozili auty po sponzorech a při vylepování plakátů v okolí Lopaty. Manželka a dcera pokladníka Mikoty pomáhaly při prodeji vstupenek, brožur a odznaků, slečna Jana pomáhala s prodejem knih. Pan Šimek z klubu střelil z kuší vystavil krásnou repliku kuše. Pan J. Orna zapůjčil mikrofony a obsluhoval zvukovou aparaturu. U pana Jelínka na bývalé pile měli pořadatelé i šermířů uschován materiál, podobně nám vyšli vstříc chataři u podlopatské louky, kteří poskytli zdarma i elektrinu. Chataři z okolí pomáhali také při budování palisád a při úklidu louky po akci. Občerstvení zajišťovali: hostinský z Kakejcovy, paní Baumruková ze Štáhlav a firma Rose z Nezvěstic. Poděkovat musíme všem zúčastněným šermířům, kteří vystupovali pouze za guláš a pivo. Škoda jen, že značná část šermířů (i z Plzně) odjela již před nedělním „Dobýváním“ – situaci zachraňovala hlavně skupina „Černí rytíři“ až z České Lípy a dobrovolníci.

Již během přípravy akce jsme vzhledem k vyšší sponzorských darů pochopili, že letošní „Dobývání“ nezajistí dostatek prostředků na obnovu lopatské brány. To nám posléze potvrdil výpočet GIS Stříbro – pouze materiál (4,5 kubických metrů pískovce) a kamenická práce by přišly bezmála na 150 000 Kč. Se vztýčením portálu a postavením opěrných zdí potřebná suma pravděpodobně převyšší částku 200 000 Kč. Organizátoři akce Lopata se shodli na tom, že bude nutné na obnovu lopatské brány založit nadaci, která bude shromažďovat další finanční prostředky. Pzešská pobočka KASu této nadaci věnuje do počátku 22 672,70 Kč zisku z akce (Příjmy: dary sponzorů – 16 500, vstupné dospělí 15 Kč 708 osob – 10 620, vstupné děti 6 Kč 221 dětí – 1 326, hromadná výprava dětí 3 Kč 46 dětí – 138, dary – 1 063, prodej odznaků – 2 230, prodej brožur – 2 163, rabat z prodeje knih – 229, prodej keramiky – 180, celkem 34 449 Kč. Výdaje: tisk brožur – 1 468,60, materiál – 930,70, zapůjčení aparatury – 600, cestovné – 400, refundace mzdy M. Novobilského – 2 000, pohoštění šermířů – 2 417, střelný prach – 4000, celkem 11 816,30 Kč). Brožury a odznaky zbylé z akce se dále prodávají v sekretariátu klubu a budou se prodávat na státním zámku Kozel, kde se svolením správce pana Bobka bude umístěn panel s materiály o lopatském portálu s kasou na dobrovolné příspěvky. Na Kozlu se 24. září uskuteční koncert pěveckého sdružení HKP z Plzně, jehož výtěžek bude věnován na lopatskou bránu. Zastupitelstvo obce Milínova (na jejímž katastru se Lopata nachází) rozhodne o vyšší příspěvku v nejbližší budoucnosti.

Nejbližším cílem nadace bude získat sponzorský dar 4,5 kubického metru pískovce. Vzhledem k tomu, že se v západních Čechách pískovce netěží, doufáme v pomoc východočeské či jiné pobočky. Předseda klubu dr. Miler již má kontakt na konkrétní lom ve vých. Čechách, ale pomoc poboček přesto vítáme. Závěrem bychom chtěli ještě jednou upřímně poděkovat všem, kteří se na zdaru akce Lopata jakkoli podíleli a doufáme, že členové klubu pomohou vznikající nadaci (o níž budeme informovat v dalším čísle Hlásky) s jejím nesnadným cílem – s obnovou lopatské brány.

P. Mikota — M. Novobilský — P. Rožmberský

HLÁSKA, Zpravodaj Klubu Augusta Sedláčka.

Vychází čtvrtletně. Šéfredaktor Petr Rožmberský (zást. J. Miler, O. Brachtel).

Vydává Klub Augusta Sedláčka, Františkánská 13, 301 12 Plzeň.

Podávání novinových zásilek povoleno Oblastní správou pošt v Plzni, č. j. P/7-1142: 17-158/92 ze dne 26. 10. 1992.

300 výtisků, cena výtisku 7,50 Kč.

Sazba LiPř Firstware s. r. o., Plzeňská 6, 301 51 Plzeň.