

## hláská



ročník XVIII, 2007, č.1

## Bývalá tvrz a zámek v Malinci

Jiří Úlovec

Petr Rožmberský referoval na stránkách Hlásky před dvěma lety o návštěvě dvora v Malinci (okr. Plzeň - jih), při níž shlédl objekt bývalého panského sídla.<sup>1)</sup> Autor této stati se věnoval jeho velmi nesoustavnému průzkumu několik let, během něhož se mu podařilo shromáždit řadu nových poznatků. Jelikož většina z nich nebyla dosud publikována, jsou předkládány touto cestou zájemcům, aby doplnily mezery v našich vědomostech a pomohly k celkovému zpracování dějin a stavebního vývoje sídla.

Průzkum dějin Malince je poměrně složitý, neboť jednak se mu dosud prakticky nikdo nevěnoval a za druhé se případný zájemce ocitne v potížích způsobených především zoufalým nedostatkem písemných zpráv pro období do poloviny 17. století. Pokud tedy dosud bylo publikováno něco málo o historickém vývoji tamního sídla a statku, sloužila jako hlavním zdrojem informací krátká zpráva Augusta Sedláčka z děvického svazku Hradů.<sup>2)</sup> Polítnout se proto alespoň v obrysu nastínit základní údaje.

Doba založení vsi není známa. Jelikož v ní ani v jejím nejbližším okolí dosud neproběhla archeologická prospekce, není možné pokusit se jí stanovit ani přibližně. Písemné zprávy pak jsou naprosto torzovité. Z roku 1379 pochází zpráva z berního rejstříku Plzeňského kraje, podle níž byla ves rozdělena mezi více majitelů. Z nich je ovšem zmíněn v nejmenším pouze Vicemil, vlastníci tu čtyři čtvrti pozemků.<sup>3)</sup> Zdaž to bylo málo či mnoho a jakou rozlohu pozemků vlastnili další majitelé, to nevíme. Jisté je pouze to, že v následujícím dlouhém období, trvajícím až do po-

čátku 17. věku, byla ves nadále rozdělena na několik částí, většinou minimálně na tři, z nichž každá náležela k jinému majetku. Snad již v době vydání zmíněného berního rejstříku náležela jedna část k blízkému Měčinu. Svědčila by o tom zpráva z roku 1437, kdy Smil z Kočova zapsal synovi Radslavovi nárok na měčínský statek, k němuž tehdy patřily rovněž „poddanské pozemky v Malinci“.<sup>4)</sup>



*Schloß Malinetz von der Westseite.*

Malinec, veduta vsi se zámeckou budovou v pohledu od západu

Jelikož zmíněná zpráva je zcela osamocená, nelze o vývoji Malince v 15. a počátkem 16. století prozatím sdělit žádné konkrétní údaje. Jisté je, že neznámo kdy byla část vsi připojena k blízkému Švihovu, zatímco další patřily ke statkům Neprochovy a Borovy. Každý díl tvořil jistý počet poddanských usedlostí a příslušné díly pozemků. Tak to vysvětlí např. ze zprávy z roku 1543; tehdy si vložila do obnovených zemských desek majetek Anna z Obytec, manželka Petra Zmrzlíka ze Svojšína, a uvedla, že

k neprochovskému statku jí patří mj. „v Malinci dvorů kmetcích s platem, což tu má“.<sup>5)</sup> Obdobně obecnou informací obsahuje také vklad majetku Václava Pernštejného z Pernštejna z roku 1544, kdy si vložil do zemských desek statek Borovy a jako jeho součást uvedl kromě jiného „ve vsi Malinci a ve vsi Vřeskovicích dvorů kmetcích což tu má“.<sup>6)</sup> Z mladší zprávy je pak zřejmé, že k borovskému statku patřily dva malinecké poddanské dvory s příslušenstvím. Když se totiž dělili Václavovi dědici v roce 1558 o majetek, připadli k borovskému dílu dva osedlí v Malinci a jeden osedlý v sousedním Kbele.<sup>7)</sup>

Dva osedlí v Malinci poté patřili k borovskému statku do počátku 17. věku. Jeho vývoj však byl nadále poměrně složitý, neboť ves byla stále rozdělena na dvě části, z nichž jedna patřila Kocím z Dobře a druhá Fremutům ze Stropčic. Významnější a pro další vývoj Malince rozhodující byl díl fremutovský, patřící k borovskému statku. Od počátku sedmdesátých let ho držel Mikuláš Fremut a jeho správu vedl do počátku 17. století. Když asi v roce 1602 zesnul, zanechal po sobě vdovu Annu, rozenou Kalenickou z Kalenic, a syny Sezimu, Jáchyma, Brikcího a Beneše, z nichž dva posledně jmenovaní byli v době otcevy smrti ještě nedospělí.<sup>8)</sup> Jelikož neznáme podrobnosti o způsobu řízení správy fremutovského majetku, nevíme, jak se na něm podíleli Mikulášovi synové. Vzhledem k jeho poměrné roztržiténosti a dále rovněž k povinné péči o dva nedospělé potomky bylo celkem pochopitelné, že velmi brzy následovalo jeho částečné rozdělení. Bratři se mezi sebou dohodli tak, že komisaři ustanovení k hájení zájmů nezletilých Fremutů uzavřeli v roce 1603 kupní smlouvu se Sezimou a prodali mu „půl tvrže Borovy se světnicemi, komorami a jiným vším všelijakým stavením, s pivovarem“ a dalším příslušenstvím včetně podílů na vsích Malinec a Kbel s povinností vyplatit mladším bratrům stanovené peněžní částky.<sup>9)</sup> Podstatný díl dědictví tím přešel do Sezimova majetku. Jeho bratry nacházíme později jako majitele různých statků a vsí na Klatovsku (Kozí, Lehom), Borovy však jim už nepatřily.

Sezima tak vlastnil od roku 1603 část Borov a Malince. Velikost jeho majetku přibližuje záznam ze soupisu majetku z téhož roku. Podle něho platil zemskou berní z osmi osedlých, ovčáckého místra s pacholkem a dvou mlýnských kol.<sup>10)</sup> Zřejmě záhy po tomto roce dospěli jeho mladší bratři Brikcí s Benešem. Jelikož jim stále dlužil podíl z dědictví, přiznal jim v roce 1607 dlužnou částku ve výši 3094 kopy českých grošů s tím, že pokud jim ji nevyplatí v určených termínech, dává jim právo uvázat se v držení borovského statku včetně Malince na tak dlouho, dokud jim dluh neuhradí.<sup>11)</sup> Zdá se, že část dluhu zanedlouho uhradil, neboť Beneš přiznal o rok později, že peníze obdržel.<sup>12)</sup> O způsobu vyrovnání zbylého podílu s druhým bratrem nebyly záznamy dosud nalezeny.

Lze předpokládat, že Sezima si musel na uhrazení dluhu vypůjčit peníze. Tak lze vysvětlit, proč přišel o podstatnou část majetku. Kolem roku 1607 tak zřejmě prodal Mikuláš Šicovi z Drahenic svou část Borov, takže mu zbyl jen malý díl bývalého statku, dědictví po otci. K prodeji Borov došlo před rokem 1615, kdy se po nich Mikuláš již psal.<sup>13)</sup> Sezimovi tak zůstalo několik podílů na okolních vsích, z nichž proto vytvořil nový samostatný statek se správou v Malinci. Byl to však statek vpravdě miniaturní, neboť podle údajů z roku 1620 ho tvořili pouzí tři osedlí.<sup>14)</sup> Sezima ho udržel v majetku do poloviny čtyřicátých let. Povstá-

ní českých stavů proti císaři Ferdinandovi II. se zúčastnil spíše symbolicky účastí na jedné výpravě; vykonal sice přísahu o Ferdinandově zavržení a zvolení Friedricha Falckého, leč souhlas podminil výjimkou pro vyznávání římskokatolického náboženství. V roce 1623 byl proto nejdříve odsouzen k pokutě, ovšem k soudu se nedostavil a další komisí byl 18. dubna 1629 zcela osvobozen.<sup>15)</sup>

Sezima měl za manželku Annu, rozenou Vojířovou z Očedčelic, s níž vychoval syny Jana Mikuláše, Jindřicha, Oldřicha a Bohuslava. Zesnul kolem roku 1644, zanechav majetek synovi Oldřichovi. Oldřich Fremut se oženil s Johankou, rozenou Frembdárovou z Bruku. Zřejmě záhy poté zesnul a majetek po něm spravovala vdova s nedospělými potomky. V roce 1654 byla proto uvedena jako majitelka malineckého statku, sestávajícího ze vsi Malinec a části Kbelu, právě ona.<sup>16)</sup> Majetek poté převzal neznámý přesně kdy syn Jan Ladislav s manželkou Johankou, rozenou Hozlauerovou z Hazlova a jeho správu vedl do konce roku 1679. Když zesnul, převzal malinecký statek jejich jediný syn Jan Mikuláš a 5. února 1680 požádal úřady o uvedení do držby statku a povolení jeho vkladu do zem-



*Malinec, výřez z katastrální mapy vsi z r. 1819. Zámecká budova uzavírá rozsáhlý poplužní dvůr na západní straně. Za pozornost stojí několik rybníků v okolí poplužního dvora, z nichž většina byla během následujících dvou desetiletí zrušena. Objekty vesnické zástavby šrafovány, zámecký dvůr vyznačen pro odlišení křížky, plně vodní plochy (kresba autor)*

ských desek, což bylo vzápětí učiněno.<sup>17)</sup> V roce 1688 zdědil po příbuzném Ladislavu Bohuslavovi Fremutovi statek Oldřichov se stejnojmenným centrem ležícím přibližně 3 kilometry západně od centra Písku. Jelikož pro něj měl malinecký statek větší význam, uzavřel o rok později, přesněji 17. října 1689, kupní smlouvu s Václavem Hynkem Dejmem ze Stříteže a Oldřichov mu poté prodal.<sup>18)</sup>

Jan Mikuláš poté žil na Klatovsku společně s manželkou Salomenou, rozenou Sobětickou ze Sobětic, ještě několik let. Po jeho úmrtí převzala správu statku vdova. 8. října 1713 pak uzavřela smlouvu s Františkem Karlem Popovským ze Scharfenbachu, majiteli lověckého statku ležícího poblíž Plánice, a za 11500 zlatých rýnských a 50 zlatých tzv. klíčného mu prodala statek „s rytířským sídlem, s poplužním dvorem, ovčínem a vsí Malinec“, s částí vsi Kbel, resp. s jedním osedlým a s dvorem, s hostincem v Malinci a veškerým příslušenstvím.<sup>19)</sup> Malinec tak vyšel z fremutovského držení, v němž byl více než sto let.

Nový majitel vlastnil, jak výše zmíněno, statek Lovčice, takže není divu, že Malinec si ponechal v držení pouze tři roky. 4. března 1716 ho pak prodal Eliášovi Karlovi Seyfridovi, jinak měšťanovi z Nového Města pražského, za prakticky stejnou částku, za niž ho koupil, tj. za 12 000 zlatých rýnských, a ve stejném rozsahu.<sup>20)</sup> Eliáš Karel ho však koupil zřejmě jen jako předmět směny, neboť o čtyři měsíce později, 22. července 1716, prodal statek Anně



Malinec, výřez z katastrální mapy vsi z r. 1837. Zámek již podlehl přestavbě na hospodářskou budovu. Budovy z nespahného materiálu šrafovány, budovy ze spalného materiálu značeny tečkami, plně vodní plochy a toky (kresba autor)

Terezii, ovdovělé z Wallisu a rozené z Říčan. Paní tehdy koupila za částku 13700 zlatých rýnských statek, k němuž patřilo rytířské sídlo, poplužní dvůr se stodolami, ovčínem a pivovarem s novou pánví, se třemi sedláky a sedmi chalupníky v Malinci, s pivním šenkem a dalšími součástmi. Podle dohody měla zaplatit 3000 zlatých po podpisu smlouvy, na svátek svatého Havla 1716 dalších 5000 zlatých, na svatojiřský svátek 1717 dalších 4700 zlatých a zbytek, tj. 1000 zlatých, do svatojiřského svátku v roce 1719.<sup>21)</sup> Anna Terezie ovšem statek ještě nestačila doplatit a už ho prodala. 28. prosince 1716 totiž uzavřela smlouvu s Marií Alžbětou z Klenové, rozenou z Walenrodtu, a Malinec jí přenechala za částku o 1000 zlatých nižší, než za něho zaplatila.<sup>22)</sup> Důvod jejího konání není doposud bohužel zřejmý.

Nová majitelka převzala společně se statkem samozřejmě dosud nevyrovnané finanční závazky vůči předchozímu majiteli, tedy Eliášovi Karlovi Seyfridovi, s tím, že vše uhradí do svatojiřského termínu v roce 1720. Vyrovnat je pro ni zřejmě nebyl problém. Marie Alžběta se totiž provdala v roce 1692 za Františka Hartmana z Klenové, majitele statků Roupov, Měčín, Polcín a Úlice, který jí pojistil v témže roce věno na Měčíně.<sup>23)</sup> Když se pak sám ocitl ve velkých finančních potížích, ukázala se velká výhoda jejího pojištění. Jelikož Marie Alžběta patřila rovněž k poškozené straně, uvedli ji komisaři 7. listopadu 1711 do držení Měčina jako náhrady za neproplacené věno.<sup>24)</sup> V této situaci tedy kupovala Malinec, nicméně Měčín pro ni byl samozřejmě přitažlivější. Smlouvou ze 14. června 1719 prodala Malinec Václavu Josefu Kfelífovi ze Zakšova za částku 15150 zlatých rýnských.<sup>25)</sup> Ovšem ani on si nehodlal ponechat statek příliš dlouho. Z neznámých důvodů uzavřel 24. dubna 1725 smlouvu s Kryštofem z Harnachu a jeho manželkou Josefou Františkou, rozenou Loubskou z Lub a za 16150 zlatých rýnských jim statek prodal.<sup>26)</sup>

Kryštofem začalo pro Malinec nové období, neboť Harnachové vlastnili statek přece jen delší dobu než několik předcházejících držitelů. Samotnému Kryštofovi patřil do konce čtyřicátých let, kdy zesnul. Z neznámých důvodů se mu však v jeho správě nevedlo dobře, takže statek poměrně dost zpustl. Tuto skutečnost dokládají údaje z tzv. tereziánského katastru, pocházející z přibližně stejné doby. Hospodářství tehdy bylo zaostalé, pivovar s hostincem byly zrušeny, část vrchnostenských polí ležela neobdělávána.<sup>27)</sup> Nehledě k jeho špatnému stavu byli úředně ustanoveni tři komisaři, Maxmilián Vidršpergár z Vidršperku, František Leopold z Hennetu a František Antonín Nell z Nellenbergu, aby jednak pojistili pohledávky věřitelů a dále zajistili nárok dědice a sirotka, Maxmiliána z Harnachu. Statek byl totiž nejen zpustlý, ale také zcela zadlužený, takže měl být prodán na nátlak věřitelů ve veřejné dražbě. Komisaři stanovili jeho cenu na 10000 zlatých rýnských včetně pohledávek, za niž ho nakonec prodali 3. listopadu 1751 Maxmiliánovu poručíkovi Tadeáši Broumovi z Miřetic.<sup>28)</sup> Maxmilián tak sice statek získal, nicméně ještě ho čekalo porovnání s bratry a sestrami, k němuž došlo počátkem roku 1756. 9. ledna byla nakonec uzavřena smlouva, podle níž zůstal Malinec v Maxmiliánově vlastnictví.<sup>29)</sup> Maxmilián poté vlastnil statek během následujících více než třiceti let. 1. prosince 1789 ovšem uzavřel smlouvu s Františkem Josefem z Vrtby a za 17000 zlatých mu statek prodal. V této souvislosti je nutné poznamenat, že se mu v jeho správě

vedlo celkem dobře, neboť na statku vážlo v okamžiku jeho prodeje necelé 4000 zlatých dluhů a pohledávek.<sup>309</sup>

Rokem 1789 skončila na dlouhou dobu samostatná existence malineckého statku. Jeho nový majitel ho připojil ke komplexu žinkovského panství, k němuž patřil do počátku 20. století. Jen krátce zmiňme, že František Josef z Vrtby, který zastával vysoké státní úřady (mj. byl tajným radou), po sobě nezanechal potomky, takže jeho smrtí v roce 1830 tento starý český rod vymřel. Rozsáhlý pozemkový majetek přešel odkazem z roku 1839 na knížete Jana Karla z Lobkovic, který držel žinkovské panství do roku 1869. Tehdy je přenechal smlouvou uzavřenou 22. srpna své nejstarší dceři Karolině a zeti Filipu Schenkovi ze Stauffenberku. Filip Schenk udržel majetek jen do podzimu 1883. Jsa velmi špatným hospodářem ocitl se ve finančních potížích, které vyřešil 1. září podpisem smlouvy s Janem z Harrachu, jemuž postoupil za kupní cenu 1400000 zlatých celé žinkovské panství. Harrachovský majetek získal smlouvou z 1. března 1897 za částku 1500000 zlatých architekt a dvorní stavební rada Karel rytíř z Wesselých. Nový majitel měl jistě snahu nově nabytý majetek řádně spravovat, leč svými dalšími podniky se zcela zadlužil, takže jeho podnikatelská činnost skončila bankrotem. Pod vlivem těchto událostí pak spáchal počátkem října 1912 ve Vídni sebevraždu. Majetek po něm převzal syn Arnošt, který smlouvami ze 13. a 17. září 1913 prodal silně zadlužené žinkovské panství Jeronýmovi Colloredo-Mannsfeldovi. Ten je však již 18. listopadu 1915 postoupil Dr. et Ing. Karlu svobodnému pánu Škodovi.

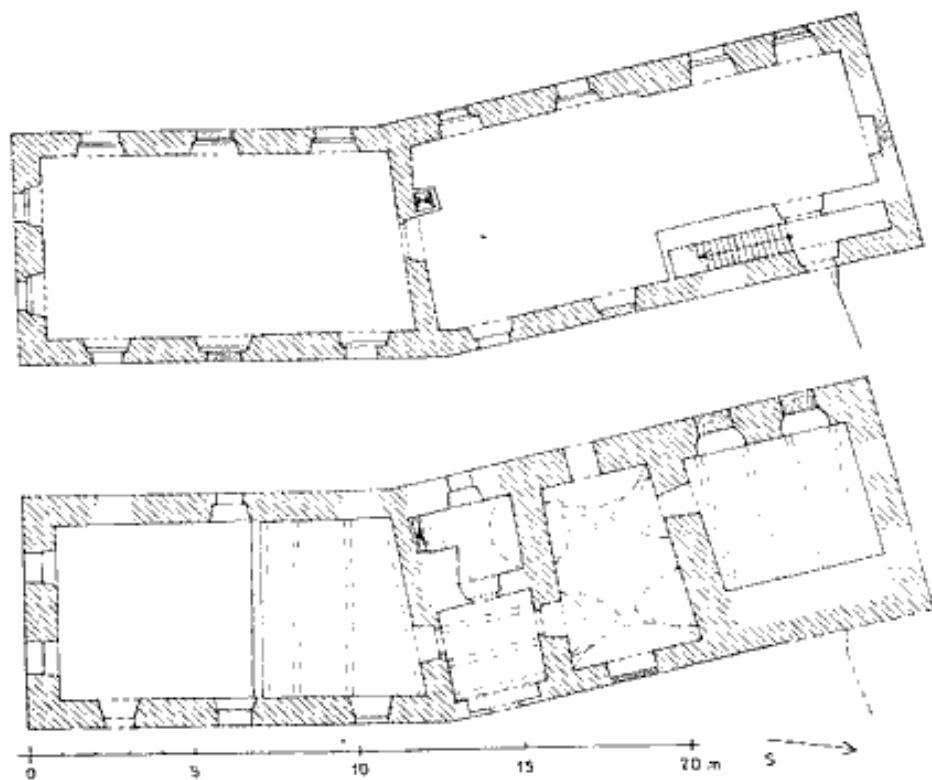
Je jisté, že Malinec nehrál v rámci žinkovského panství významnější úlohu. Role tamního poplužního dvora s bývalým panským sídlem se zcela změnila na pouhé zajištění zemědělské výroby. V roce 1839 je popisován jako ves

s devětatřiceti obytnými domy, v nichž tehdy žilo 285 obyvatel, a dále tu byl poplužní dvůr s výrobnou drasla a se starým zámkem.<sup>311</sup> Během druhé poloviny 19. století pak jeho význam poklesl natolik, že 18. února 1884 byl bývalý dvůr pronajat společně s měčinským a mečkovským dvorem Karlu a Václavu Laudovým.<sup>321</sup> Pronájem byl po několika letech ukončen; v roce 1893 je Malinec popisován jako poplužní dvůr s pozemky o rozloze 84 hektary v přímé správě žinkovských úředníků.<sup>331</sup> Tato situace poté trvala několik dalších desetiletí.

Karlu Škodovi bylo v listopadu 1921 omezeno na základě ustanovení zákona č. 215/1919 Sb., o pozemkové reformě, vlastnické právo k nemovitému majetku, mj. tedy také k měčinskému statku.<sup>341</sup> Na žinkovském panství poté proběhla postupně, v letech 1921, 1925 a 1927, pozemková reforma, jejímž výsledkem bylo podstatné zmenšení jeho rozlohy. Z bývalých statků Malinec a Mečkov s poplužními dvory byl vytvořen tzv. zbytkový statek o celkové výměře 80 hektarů veškerých pozemků (z toho 74,5 hektaru zemědělských pozemků) a obratem prodán poškozenému žinkovskému úředníkovi Bohumilu Kubcovi, působilému předtím jako lesmistr v Žinkovech, a jeho manželce Marii.<sup>351</sup> Z Malince se tím opět stalo centrum samostatného hospodářství, kterým zůstalo až do druhé poloviny čtyřicátých let. Tehdy bylo zabaveno soukromým majitelům a převedeno do správy státu, který je předal do užívání tamnímu jednotnému zemědělskému družstvu. Teprve po roce 1989 se do držení malineckého dvora s bývalým zámkem vrátili soukromí majitelé. Dnes ho užívá tamní zemědělské družstvo.

Historie malineckých panských sídel je poměrně jednoduchá. Jelikož zmínka ze 14. století neumožňuje učinit si představu o rozdělení vsi mezi tehdejší majitele a poměru

jejich držby, nelze prozatím předpokládat vznik panského sídla již v tomto období. Několik dalších staletí pak byl Malinec rozdělen na více částí patřících různým majitelům, takže podmínky pro vznik samostatného statku vznikly teprve počátkem 17. věku. Sezima Fremut ze Stropčic prodal nejpozději po roce 1607 díl Borov, čímž ztratil sídlo, tamní tvrz. Z Malince, který si ponechal v přímé držbě, proto vytvořil samostatný statek a v tamním poplužním dvoře, který snad rovněž založil, nechal vystavět panské sídlo. Na jeho existenci lze usuzovat poprvé v roce 1616 podle jeho přídomku „na Malinci“, ovšem první přímá zpráva o něm je výrazně mladší. Teprve při prodeji statku 8. října 1713 je v popisu zmíněno rovněž tamní „rytířské sídlo“. Při dalším prodeji 24. dubna 1725 se dozvídáme jednak



Malinec, plán přízemí a patra bývalého zámku. Šrafami značeno předpokládané starší zdivo, neznačeno zdivo z doby po r. 1819, tečkami značeny novodobé zazdívkvy. Stav v srpnu 1989 (zaměření a kresba autor)



*Malinec, východní zámecké průčelí v pohledu ze dvora. Stav v srpnu 1989 (foto autor)*

skutečnost, že kupní smlouva byla uzavřena v Malinci, a dále popis statku přináší zajímavou zprávu, že v poplužním dvoře tehdy stávalo „vrchnostenské obydlí vystavěné z kamene“. Panské hospodářství včetně sídla během následující doby zcela zpustlo, jak dokládají údaje z tereziánského katastru. Následující majitelé je ovšem nechali obnovit. Prodej z 1. prosince 1789 sice zmiňuje jen povšechně statek Malinec se všemi budovami, ovšem nové sídlo tehdy bylo jistě v dobrém stavu. Jaroslav Schaller totiž uvedl v Topografii z téhož roku, že ve vsi stál „nový zámek, který byl vystavěn v místech zámku vyhořelého před asi třiceti lety“. <sup>36)</sup> Johann Gottfried Sommer se zmínil o starém zámku, jak jsme uvedli výše, bývalé sídlo tehdy již nesloužilo majitelům k obývání, ale bylo přestavěno v užitkovou budovu poplužního dvora s byty hospodářských úředníků. Dokladem může být jeho krátký popis z ocenění Malince, vykonaného 2. ledna 1886. „Dvůr Malinec“ tehdy měl nádvoří částečně ohrazené zdí. V bývalém zámku se nacházel šafářův byt, sestávající ze síně, tří komor, kuchyně, dvou světnic a sklepa. <sup>37)</sup>

Uvedené zprávy dokládají, že v Malinci existovalo od počátku 17. století panské sídlo, které sloužilo majitelům statku snad do poloviny 18. století. Tehdy bylo zčásti zpustlé a později dokonce vyhořelo. Někdy kolem roku 1760 nechal tehdejší majitel statku, Maxmilián z Hamachu, vystavět místo tohoto nevyhovujícího sídla nový zámek. Přesné datum jeho stavby neznáme, nelze však předpokládat, že by byla zahájena před rokem 1756, kdy Maxmilián mali-

necký statek definitivně získal. Stavební podobu zámku dokládá náhodně dochovaná veduta vsi, vzniklá někdy po roce 1800. <sup>38)</sup> Veduta s nápisem „Schloss Malinetz von der Westseite“ zobrazuje vesnici v pohledu od západu. Jejím ústředním motivem je samozřejmě zámecká budova, v jejímž okolí je zachyceno několik vesnických objektů a část poplužního dvora. Samotný zámek měl zřejmě podobu patrového obdélného stavení krytého mansardovou střechou, ozdobenou jednoduchou věžičkou s cibulovitou hání. Jeho západní průčelí bylo sedmio-

sé, přičemž střední část průčelí zvýrazňoval jednoosý rizalit zvýrazněný štítem. Rizalitem vedl průjezd, jak naznačuje zakreslený velký otvor v jeho přízemí, znázorňující patrně vrata. Představu o stavební podobě zámku doplňuje katastrální mapa vsi z roku 1819. <sup>39)</sup> Mapa zachytila přesnou situaci malineckého poplužního dvora včetně zámku. Dokládá jednak, že zámecká budova neměla přesný obdélný tvar, ale její střední osa procházející delšími průčelími byla mírně prohnutá, a dále, že rizalit nebyl pouze uprostřed západního průčelí, ale že také průčelí obrácené k východu bylo rovněž doplněno po obou bocích rizality, snad ještě výraznějšími. Další katastrální mapa vsi z roku 1837 <sup>40)</sup> dokládá, že zámecká budova podlehla v letech 1819 až 1837 razantní přestavbě a byla přestavěna na hospodářské stavení ve dvoře.

Konkrétní představu o jeho podobě tak učinila až návštěva dvora a zámku 30. srpna 1989 a následné pořízení



*Malinec, část západního a jižního průčelí bývalého zámku. Stav v srpnu 1989 (foto autor)*

základní měřické dokumentace během krátké doby vymezené uživatelem. Ze současného stavu budovy je zřejmé, že zámek přestal po připojení k žinkovskému panství sloužit jako panské sídlo a převzal výhradně hospodářské funkce. Nejprve v něm byly zřízeny byty a kanceláře, jeho patro bylo později upraveno na sýpku a přízemí na dílny a skladiště. Při úpravách byly především zrušeny a odstraněny všechny rizality, dále snesen starý krov a vztyčen nový, valbový, a střecha pokryta taškami. V patře byly snad současně odstraněny až na jednu všechny staré příčky. Není známo, kudy byl veden přístup; dnešní vstup při severovýchodním nároží, v jehož okolí byl nověji zvýšen terén o dva až tři metry a na nějž navazuje schodiště do podkrovní, je samozřejmě novodobý. Prakticky všechny okenní otvory byly upraveny, resp. přezděny a zmenšeny do velikosti obvyklých „špýcharových“ okének. Přízemí zámku doznalo méně razantních změn, neboť si alespoň zčásti uchovalo starší dispozici. Při úpravách byl především zazděn průjezd a změněn ve dvě pomocné prostory se vstupem od východu, tj. ze dvora, z nichž valeně zaklenutá západní sloužila později po další úpravě a zřízení komína jako černá kuchyně. Severní část přízemí je dnes rozdělena na dvě prostory, z nichž jižněji položená si dochovala původní valenou klenbu s trojbokými výsečemi, kdežto severní, proti původnímu stavu zmenšená přízdívkou při východní obvodové zdi, má nový trámový strop. Jižní část přízemí pak zcela podlehla přestavbě. Obdobně jako v patře byly rovněž v přízemí upraveny všechny okenní otvory.

Před víceméně náhodným návštěvníkem se tak otevírá ne právě kouzelný pohled na torzo bývalé zámecké budovy s částečně dochovanými obvodovými zdmi a čtyřmi prostory přízemí. K jejímu poznání bude velmi potřebné provést podrobný stavební průzkum a současně objekt přesně zaměřit. Nelze totiž samozřejmě vyloučit, že právě tyto práce přinesou nové, dosud neznámé skutečnosti a odhalí původní podobu malineckého zámku.

Poznámky: 1) Rožmberský, Petr, Z hradů, zámků a tvří - Malinec, Hláška 15, 2004, č. 1, s. 19. 2) Sedláček, August, Hrad, zámky a tvrze Království českého, díl devátý, Domažlicko a Klatovsko, Praha 1893, s. 248. 3) Ein Bernaregister des Pilsner Kreises vom Jahre 1379, ed. Emier, Josef, Abhandlungen der königl. böhmischen Gesellschaft der Wissenschaften vom Jahre 1875 und 1876, Praha 1878, s. 12, č. 42. 4) Národní archiv (dále NA) - Desky dvorské 3, pag. 167. 5) NA - Desky zemské větší (dále DZV) 250, fol. E 19. 6) Tamtéž, fol. H 5v. 7) NA - DZV 53, fol. H 17 - 18 a N 2v - 4. 8) Údaje uvádí NA - Genealogická sbírka Dob-

řenský, i. č. 249, Fremut z Tropčic. Pokud nebude dále uvedeno jinak, odkazuje se na tuto sbírku. 9) NA - DZV 177, fol. S 31v - 33v. 10) Marat, František, Soupis poplatnictva 14 krajův království Českého z roku 1603, Věstník Královské české společnosti nauk, třída filosoficko-historicko-jazykozpytná, ročník 1898, Praha 1899, č. 1, s. 61. 11) NA - DZV 93, fol. P 3 - 3v. 12) Tamtéž, fol. P 3, juxta. 13) Sedláček, August, Rozvržení sbírek a berní r. 1615, Praha 1869, s. 54, č. 109. 14) Pešák, Václav, Berní rejstříky z roku 1544 a 1620, Praha 1953, s. 126. 15) NA - Stará manipulace, sign. c 215 C 1/4, sv. 1, a Bilek I, s. 105 - 106. 16) Berní rula 2. Popis Čech r. 1654, ed. Doskočil, Karel, díl 1, Praha 1953, s. 466. 17) NA - DZV 478, fol. F 2. 18) NA - DZV 406, fol. A 8v - 10, vklad z roku 1698. 19) NA - DZV 490, fol. M 6v - 9v. 20) NA - DZV 492, fol. J 2v - 6. 21) Tamtéž, fol. J 29 - K 2. 22) Tamtéž, fol. M 29v - A 3, vklad z roku 1717. 23) NA - DZV 413, fol. G 16v - 19, vklad z roku 1710. 24) NA - DZV 240, fol. J 7 - 8v. 25) NA - DZV 495, fol. J 1v - 6, vklad z roku 1720. 26) NA - DZV 500, fol. C 15v - 19, vklad z roku 1727. 27) Kolektiv, Tereziánský katastr český, část 3, Dominikál, Praha 1970, s. 229, č. 636. 28) NA - DZV 591, fol. J 22 - 25, vklad z roku 1755. 29) NA - DZV 320, fol. F 4v - 18v, vklad z roku 1757. 30) NA - DZV 684, fol. H 19 - 21v, vklad z roku 1791. 31) Sommer, Johann Gottfried, Das Königreich Böhmen, svazek 7, Klattauer Kreis, Praha 1839, s. 263, č. 5. 32) Státní oblastní archiv (dále SOA) Plzeň, pobočka Klatovy - Velkostatek Žinkovy, i. č. 275, kart. 60, sign. 22/9. 33) Tittel, Ignác, Schematismus velkostatků v Království českém, Praha 1893, s. 265. 34) Katastrální úřad Praha - město, oddělení pozemkových knih a zemských desek, zemská deska 914, statek Měčín, list B, položka č. 5. 35) Katastrální úřad Praha - město, oddělení pozemkových knih a zemských desek, zemská deska 886, statek Malinec, list B, položka č. 6. K tomu srovnej Voženilek, Jan, Předběžné výsledky československé pozemkové reformy, Praha 1930, s. 97, č. 133, zde č. 1 - 2. 36) Schaller, Jaroslav, Topographie des Königreich Böhmen, svazek 12, Klattauer Kreis, Praha a Vídeň 1790, s. 129, Statek Malinec. 37) SOA Plzeň, pobočka Klatovy - Velkostatek Žinkovy, i. č. 275, kart. 60, sign. 22/9. 38) Veduta je uložena v NA - Benediktini Břevnov, grafické listy, i. č. 287. Na tomto místě je nutné upozornit, že originál veduty je stranově obrácený; k chybě došlo při tisku. 39) SOA Plzeň - pobočka Klatovy, Velkostatek Žinkovy, i. č. 1735. 40) NA - Indikační skica obce Malinec, Klatovsko 243.

## Výzkum Starého Herštejna 2006

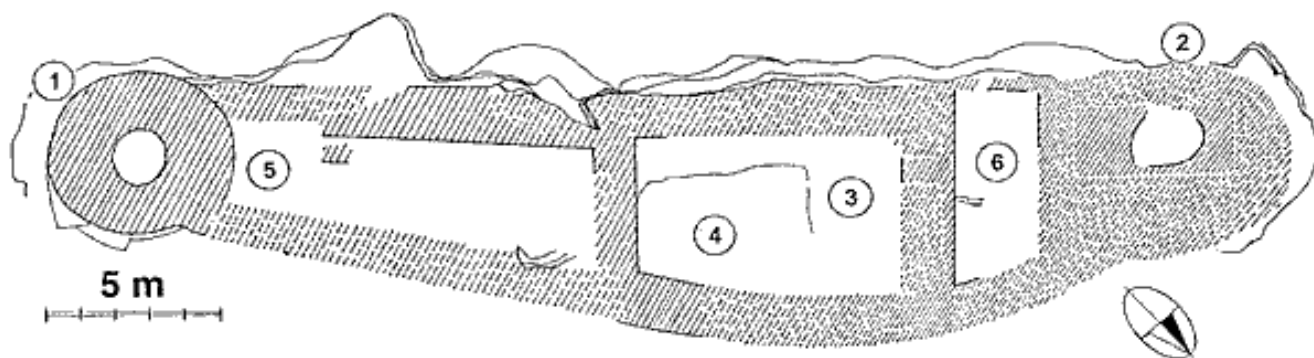
*Zdeněk Procházka*

Starý Herštejn nad Pivoní (okr. Domažlice) zaujímá zalesněné návrší (878 m n. m.) vystupující nad údolím, v němž leží pivonický klášter. Vrch je však mnohem výraznější ze strany od pohraniční obce Nemanice, kde viditelně navazuje na pásmo Haltravy, které směřuje k Čerchovu.

Hrad byl v období komunistického Československa nepřístupný, protože zde stála hláška, ze které vojáci pozorovali vzdušný prostor nad státní hranicí. Vojenský objekt již zmizel a hrad, z něhož se donedávna otevíral překrásný pohled do Čech, bavorského přhraničí a na čerchovské

pásmo Českého lesa, je opět přístupný a poměrně navštěvovaný.

V souvislosti s možnými úpravami hradu, které by v budoucnu měly zajistit chátrající věž a vrátit zarostlé ostrožně statutu místa krásného výhledu, proběhla zde v červenci letošního roku první etapa archeologického výzkumu. Předběžné výsledky výzkumu, který se soustředil na jádro hradu situované na úzké skalnaté ostrožně, jsou předmětem tohoto článku.



Plán jádra hradu Starého Herštejna vytvořený na základě výsledků archeologického výzkumu. 1 – dochovaná věž hradu, 2 – věž objevená archeologickým výzkumem, 3 – palác, 4 – sklepení pod palácem, 5 a 6 – dvorky oddělující palác od věží (zaměření Z.Procházka – P. Kausek 2006).

Starý Herštejn se skládal z jádra, které zaujalo úzkou skálu, nad níž se dochoval jediný dobře viditelný pozůstatek hradu, zřícenina válcové věže. Další objekty byly situovány při západním a severním úpatí skály. Zde stávala také brána, k níž stoupala cesta procházející dvěma tarasovitě vyhloubenými příkopy, které obepínaly téměř celý hrad.

Při výzkumu bylo položeno celkem 8 sond. Jejich hloubka byla v případě Starého Herštejna velice malá, protože stavební destrukce, která vyplňuje areály většiny hradních zřícenin, se zde sesula ze skály. Základové zdivo hradu, především příčné zdi, které nestály na okraji skály, se zachovaly ve velice čitelném stavu. Situace zdiva v jednotlivých sondách byla natolik jasná, že mohl být zaměřen poměrně přesný půdorys centrální části hradu, který byl prozatím předmětem různých spekulací. Hrad se skládal ze dvou válcových věží spojených hradbou. Střední prostor půdorysu vyplňoval dlouhý úzký palác, který byl rozdělen příčkou na dvě části, z nichž širší – západní – byla podsklepena. Od věží byla tato obytná budova hradu oddělena prolukami, jimiž procházely průchody opatřené padacími můstky. Podle výpovědi archeologických nálezů byla severozápadní část paláce opatřena kachlovými kamny, jejichž kachle byly z větší části nádobkové s pravoúhlým ústím. Nalezeny byly však i zlomky kachlů s přední plasticí zdobenou stěnou. Ty obsahovaly mimo jiné i heraldický motiv představující patrně znak města se dvěma věžemi

a otevřenou bránou. Je možné, že se jedná o znak nedalekých Poběžovic (Ronšperka), který získaly od významného západočeského feudála a zakladatele městečka Dobrohosta z Ronšperka. Za jeho potomka, loupeživého rytíře Dobrohosta, byl hrad dobyt, vypálen a k jeho obnovení již nedošlo. Rozbořem zdiva bylo zjištěno, že podsklepená část paláce byla do hradního areálu vestavěna později a původní palác dosahoval zřejmě menších rozměrů.

Výzkumem byla jednoznačně doložena i druhá hradní věž, z níž se dnes dochoval pouze blok zdiva, který se zřítíl ze skály a můžeme jej spatřit na svahu pod jádrem hradu. Vnitřní prostor věže, vyzděný do tvaru kapky, který se zachoval do výšky cca 50 cm, obsahoval početný soubor keramických zlomků, které je možné předběžně datovat do průběhu 13. století. Střepy náležely především kulovitým hrncům střední velikosti. Překvapivě malý byl počet militárií. Na hradě, který prošel mnoha válečnými akcemi a pogromy, byla nalezena pouze jedna jediná šipka do kuše. Zklamání přinesl výzkum druhé dosud poměrně dobře dochované věže. Z vnitřního prostoru věže byla vybrána suť, která ji vyplňovala do hloubky téměř 4 metrů. Vrstvy destrukce dosedaly přímo na podlahu sestavenou z malty a drobných plochých kamenů. Jakékoliv kulturní vrstvy s nálezy zcela chyběly. Je pravděpodobné, že zásyp věže byl vybrán již v období kolem poloviny 19. století, kdy zde chtěl hrabě Stadion zřítit rozhlednu. Věž byla opět zčásti zasypana a terén ve všech sondách uveden do původního stavu.

Hodnotíme-li výzkum z hlediska poznání stavební podoby hradu, byl velice úspěšný, neboť se podařilo zdokumentovat a následně rekonstruovat celý půdorys jádra. Méně výrazné bylo možné výsledky výzkumu konfrontovat s dějinami panského sídla, protože mladší kulturní vrstvy spojené s dobýváním a posledním požárem hradu, byly ze skály splaveny, případně strženy při starších romantických úpravách hradu. Poměrně nevýrazně se do stratigrafie vrstev v areálu hradu zapsala i jeho nedávná vojenská minulost. Kromě vojenských knoflíků, části vysilačky a drátů byla nalezena jen část zahloubené zemijanky částečně vydlážděné cihlami. Sondy i odhalené zdivo bylo zaměřeno a fotograficky zdokumentováno pracovníky Archeologického ústavu ČSAV Praha.



Zlomky kachlů ze Starého Herštejna patrně se znakem městečka Poběžovic – Ronšperka.

# Zámek v Darové

Petr Rožmberský – Václav Chmelíř

Po vsi Darové se roku 1235 psal královský komoří Zdeslav z Darové, jenž ji brzy nato daroval plaskému klášteru. Za husitských válek byla od kláštera trvale odcizena a v 15. století zpustla. Zůstávala součástí panství hradu Březiny a v 16. století tu byl poplužní dvůr, který snad přežil zánik vsi. Darovský dvůr je připomínán ještě roku 1642, ale roku 1661 byl též pustý.<sup>1)</sup> Březina byla spojena s Osekem a panství Osek bylo podle berní ruly roku 1654 tvořeno městem Radnicemi, dále Osekem, Březinou, Kříšemi a dalšími 9 vesnicemi.<sup>2)</sup> Ves Darová neexistovala.

Roku 1661 se dědicové po Petru Pavlovi Malovcovi z Chýnova rozdělili a Březina s příslušnými vesnicemi připadla vdově Ludmile Elišce Malovcové.<sup>3)</sup> Roku 1669 byl od Březiny odprodán nově vytvořený statek Kříše jinak Darová.<sup>4)</sup> Statek Kříše (7 a půl osedlých) toho roku získala paní Anna Sibyla Vildkynová, rozená Loubská.<sup>5)</sup> Snad byla platebně neschopná a Kříše a Darová připadly zpět k Březině, neboť od Ludmily Elišky Malovcové měla získat statek Darovou Anna Johana Běšínová, rozená Chanovská z Dlouhé Vsi, manželka Jana Jiřího Běšina. Tato Anna Johana Běšínová, paní na Darové, už roku 1671 prodala dvůr poplužní Darovou s maršalemi, stájemi, krytý šindelem, se dvěma světnicemi, sýpkami, s chmelnicí, s ovčínem, se dvěma pustými mlýny (jeden pod dvorem Darovou, druhý zvaný Kolečkovský), svobodným šenkem piva u feky pod dvorem, ves Kříše s výsadní krémou a s příslušenstvím Vilémovi Jaroslavovi z Řičan na Pňovanech.<sup>6)</sup> Vidíme, že pustý dvůr byl již znovu vystavěn. Zda majitelé bydleli ve „dvou světnicích“, jak je označena obytná část dvora, nevíme.

Vzájemná příbuznost pňovanské větve Řičanských není dosud dostatečně objasněna. Zdá se však, že hned po roce 1671 užívali statku Darové jini příslušníci rodu, kteří se v Darové občas zdržovali. Dokládá to matrika fary Planá, kde se v letech 1672 a 1673 účastní šlechtických křtů také urozená paní Maxmiliána Řičanka, „Její Milost paní darovská“.<sup>7)</sup> Při revizitaci berní ruly je k roku 1673 majitelkou „statečku Darové“, k němuž náležela jen ves Kříše, paní Maxmiliána Kateřina Řičanová rozená Neslingarka z Šelengrabu.<sup>8)</sup> Podle tehdejšího uznávaného genealoga Bohumíra Daniela Vunšvice z Vunšvic byla tato paní manželkou Viléma Jaroslava z Řičan, který zemřel již v roce koupě Darové, tedy 1671.<sup>9)</sup> Dne 13. 5. 1675 koupil Jan Jiří, svobodný pán z Řičan na Pňovanech, z pozůstalosti po Vilému Jaroslavovi Řičanském statek Darovou s panským dvorem, postaveným ze dřeva, vesnicí Kříšemi, ovčínem, dvěma pustými mlýny, pustou hutí na síru, s rybárnou vedle přivozu, s domem v městečku Radnicích se šenkem piva a s dalším příslušenstvím za 7700 zlatých rýnských.<sup>10)</sup> Snad můžeme připustit, že spíše než dvě světnice ve dvoře postaveném ze dřeva obývali příslušníci rodu Řičanských z Řičan dům v městečku Radnicích, který přikoupili.

V roce 1679 je v plánské matrice zaznamenán jako kmotr polní mistr (tj. ovčák), roku 1682 děvečka, oba „Jeho Milosti pána, pana Řičana z Darové“.<sup>11)</sup> Tato formulace připouští výklad, že Řičanští již mohli žít přímo v darovském dvoře. V plzeňských matrikách je zápis z roku 1697, že byl na Svaté Hoře oddán urozený a statečný rytíř

pan Jan František Bauller z Hohenburku s vysoce urozenou pannou Annou Kateřinou, slečnou z Řičan, pozůstalou vdovou (správně má zřejmě být dcerou) po někdy vysoce urozeném panu Janovi Jiřím, svobodném pánu z Řičan. Za svědky byli Jan Vilém z Řičan a Jiří z Řičan s příslušnou titulaturou.<sup>12)</sup> Baullerové drželi statek Svinnou,<sup>13)</sup> 10 km od Darové, a zemřelý Jan Jiří z Řičan byl zřejmě majitelem Darové a ostatní jmenovaní Řičanští jeho potomky. Zdá se, že již žili v Plzni. B. D. Vunšvic o Janu Jiřím z Řičan tvrdí, že byl bratrem Viléma Jaroslava z Řičan, že zemřel v Darové a je pochován v Jezně (u Pňovan), jeho manželkou že byla Ludmila Neslingerová ze Schellengrabu a dcerou Kateřina, provdaná za Jana Františka Baullera na Svinné. Píše také, že byl nejdřív na Pňovanech a pak na Darové, kde se narodil jeho syn Jiří.<sup>14)</sup> To vcelku potvrzující výše uvedené předpoklady.

Dne 9. 6. 1694 z pozůstalosti po Janovi Jiřím z Řičan koupili statek Darovou s panským dvorem, obytným domem, pivovarem s jednou mědčnou pávní, dvěma pustými mlýny, rybárnou s přivozem a šenkem piva a dále vesnici Kříše se svobodným šenkem piva a měšťanský dům v Radnicích i s příslušnými poli Karel Ferdinand z Harnachu a jeho manželka Eleonora Zuzana, rozená Broumová z Mífetic, paní na Radimovicích, za 15500 zlatých rýnských.<sup>15)</sup> Topograf J. G. Sommer špatně přečetl predikát kupujícího a napsal, že od pozůstalých potomků Jana Jiřího svobodného pána z Řičan koupil statek Darovou roku 1694 za 15 tisíc kop grošů Karel Ferdinand Harrach,<sup>16)</sup> čímž prisoudil Darovou zcela jinému rodu, tak jako již předtím topograf Schaller.<sup>16a)</sup>

Podle dvojnásobné ceny územně stále stejného statku můžeme soudit, že Řičanští statek zvelebili. Ve dřevěném dvoře byl vystavěn již zřejmě zděný pivovar a „dvě světnice“ byly patrně nahrazeny zmíněným obytným domem.



Výřez z Müllerovy mapy Čech z r. 1720. V Darové značka pro zámek





Výřez z I. vojenského mapování 1764 – 1768

Také manželé Harnachovi statek a dvůr zhodnocovali. V roce 1697 Eleonora Zuzana Harnachová, rozená Broumová, prodala statek Radimovice,<sup>17)</sup> prodán byl nejspíše i dům v Radnicích a prostředky mohly být investovány do stavby nového sídla – zámku v darovském dvoře. Poprvé o něm slyšíme 8. 1. 1717, kdy Karel Ferdinand z Harnachu prosí o prodloužení licence na sloužení mše v kapli ve svém zámku v Darové. Zdůvodňuje to svým stářím a churavostí svojí i své manželky v této zimě, kdy musí cestovat do 2 hodiny vzdáleného kostela (tj. do Radnic). Další žádost o prodloužení licence na sloužení mše v domácí kapli v Darové posílá konzistoři 21. 1. 1717. K první žádosti byl připojen dopis radnického faráře z 16. 12. 1716, v němž se praví, že licence je 12 či 13 let stará.<sup>18)</sup> Z výše uvedeného vyplývá, že zámek byl nejspíše postaven před rokem 1704, zřejmě po prodeji statku Radimovic v roce 1694, takže v desetiletí 1694 – 1704. Tento barokní zámek je pak značkou pro zámečkový objekt zaznamenaný na Müllerově mapě Čech z roku 1720,<sup>19)</sup> avšak všem dosavadním souhrnným pracím o panských sídlech jeho existence unikala.

Karel Ferdinand Harnach měl syny Karla Kryštofa a Františka Jáchyma.<sup>20)</sup> Když se František Jáchym roku 1713 ženil v Jezně s Kateřinou Ludmilou Steinbachovou z Kranichštejna a z Dolan, byl označen „na Darové“.<sup>21)</sup> Jeho otec Karel Ferdinand z Harnachu zemřel v únoru 1725 a byl neznámo proč pohřben ve Všerubech.<sup>22)</sup> Již 24. 4. 1725 Eleonora ovdovělá Harnachová, rozená Broumová, se syny Františkem a Karlem Harnachy, prodala Kazimíru Ferdinandovi, říšskému hraběti z Kupferwaldu, hejtmanu plzeňského kraje, a jeho manželce Ludmile Konstancii, rozené z Bubna a Litic, pánu a paní na Radnicích a Suchomastech, statek Darovou s vesnicí Křiše, dva mlýny u Darové, ovčín ze dřeva postavený, dva šenky piva a pivovar se sladovnou za 40 tisíc zlatých rýnských.<sup>23)</sup> Popis statku není moc podrobný, není zmíněn natož popsán poplužní dvůr se sídlem – zámek, dům v Radnicích byl již zřejmě odprodán, poprvé se uvádí sladovna. Cena je více než dva a půl násobně vyšší než při posledním prodeji a i když přihlídneme k inflaci, dokládá zhodnocení statku, mimo jiné i výstavbou zámku. Připojení statku Křiše (tj. Darová) k panství Radnice je někdy snad omylem kladeno do roku 1759.<sup>24)</sup>

K roku 1730 je prý zaznamenaný Karel Ferdinand z Harnachu, pán na Malinci a „Křiži“ (tj. Křišič) jako člen

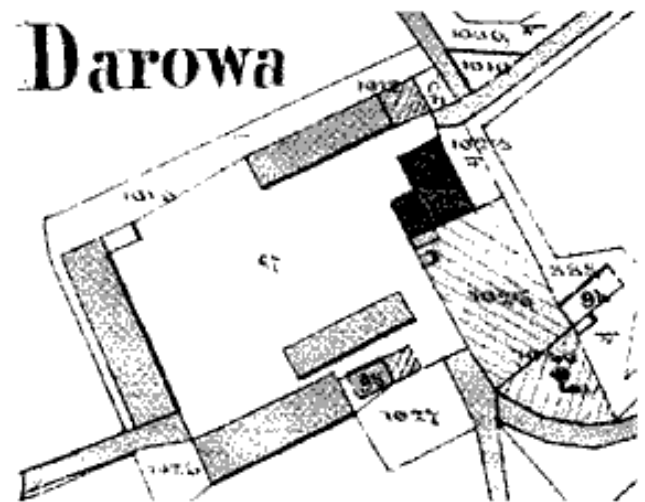
nábožného bratrstva v Přešticích.<sup>25)</sup> Ten byl ale v té době již 5 let po smrti a Křiše s Darovou patřily k panství Radnice. Statek Malinec nedaleko Přeštic však koupil roku 1727 jeho syn Karel Kryštof z Harnachu společně s manželkou,<sup>26)</sup> a roku 1731 zemřel jako „pán na Malinci“.<sup>27)</sup> Zřejmě zde došlo k omylu.

V tereziánském katastru je před rokem 1757 na panství Radnice připomenut dvůr Darová, u nějž byly chmelnice a dva mlýny, součástí panství byla také ves Křiše.<sup>28)</sup> První vojenské mapování z let 1764 – 1768 zachytilo na náhonu z Mže (Berounky) severozápadně od dvora Darové mlýn a železný hamr, nedaleko od nich nad říční nivou dva drobné objekty, k nimž se zřejmě vztahuje označení „Eisen Bergwerk“, tedy doly na železnou rudu. Dvůr Darová zde má velmi zvláštní půdorys (viz vyobrazení), který

nejsmo schopni komentovat. Pouze připomínáme, že první vojenské mapování bylo prováděno důstojníky na koních „podle oka“.<sup>29)</sup>

Ves Darová byla pak záhy obnovena a poprvé (15 domů) je uvedena v Schallerově topografii v roce 1788.<sup>30)</sup> Roku 1838 měla Darová 27 popisných čísel, objekty však byly značně rozptýlené. U řeky byla železárna s vysokou pecí a hamry, dva mlýny, na výšině vrchnostenský dvůr s ovčínem a malým zámečkem – sídlem šichtovního úřadu. Dále byly v Darové doly na vitriolovou břidlici a flusárna.<sup>31)</sup> Na mapě stabilního katastru z roku 1839<sup>32)</sup> má darovský dvůr přibližně půdorys obdélníka. Při hlavním vjezdu do dvora v severním nároží je výrazně barevně označen (jakožto veřejná budova) obdélný objekt s drobným křídlem vystupujícím do nádvoří (půdorys „L“) – zřejmě šichtovní úřad, zámeček. Přiléhá k němu zahrada.

Velkostatek „Radnice s Darovou“ měl roku 1894 dvory Radnice, „Křišetice“ (tj. nikoli Křiše, ale Přivětice) a Břežinu pronajaty, dvůr Darová byl ve vlastní režii. Železárna už v Darové neexistovala, ještě se zde těžilo uhlí.<sup>34)</sup> Při první pozemkové reformě v období tzv. první republiky byl zbytkový statek Darová prodán panu Sinkulovi<sup>35)</sup> a v téměř období byla u darovského jezu na řece zřízena velká hydro-



Výřez z mapy stabilního katastru Křiše 1839. Tmavě vyznačena veřejná budova, bývalý zámek



Letecký snímek dvora Darová. V popředí předpokládáný objekt bývalého zámku (<http://www.darovanskýdvur.cz>)

elektrárna.<sup>36)</sup>

Další zajímavé, ale často nevěrohodné informace o Darově se nacházejí na internetu: Břaský kronikář J. Ryba a pracovník okresního archivu P. Soudek zde tvrdí, že Darovou drželi roku 1784 (sic!) pánové z Harrachu (výše vysvětlený omyl), ale toho roku že byl při velké povodni odplaven jejich majetek – železářny, hamry i „šichtamt“.<sup>37)</sup> Jinde se uvádí, že darovský dvůr vznikl rekonstrukcí poplužního dvora ze 17. století a je v majetku rodiny Sinkulových více než sto let.<sup>38)</sup> Historické budovy obklopující dvůr byly prý i po rekonstrukci ponechány v původní podobě. Do komplexu těchto budov byl na místo vyhořelé stodoly umístěn nový objekt Kongres & Golf hotelu. Ve stylové restauraci je v provozu 300 let stará černá kuchyně.<sup>39)</sup>

Celý darovský dvůr byl nedávno moderně upraven a slouží jako stylový hotel a restaurace. Po pravé straně hlavního vjezdu do arcálu se nalézá objekt restaurace s bývalou černou kuchyní, který bychom snad mohli označit jako někdejší ratejnu. Místo zámečku zachyceného mapou stabilního katastru k roku 1839 vlevo od hlavního vjezdu zaujímá dnes objekt, využívaný k bydlení. Obdélný objekt je značně delší než byl zámek zachycený stabilním katastrem, do nádvoří z něj však vystupuje drobné křídlo. Domníváme se, že ke hmotě bývalého zámku, který mohl být kdysi i patrový, byla někdy po roce 1839 připojena přístavba. Nyní je celý komplex jednotně upraven, ale zdá se velmi pravděpodobné, že jeho část při vjezdu a krátké křídlo (půdorys „L“) jsou alespoň v obvodovém zdívu zámek Karla Ferdinanda z Harrachu. V době návštěvy lokality nebyl objekt přístupný a byl proto změřen jen půdorys předpokládaného zámku. Celková délka (mimo přístavby) činí 21,65 m, šířka objektu je 13,7 m, 10,15 m široké křídlo vystupuje 5,6 m do nádvoří.

Poznámky: 1) Sedláček, A.: Místopisný slovník historický Království českého. Praha 1908, s. 124; Profous, A.: Místní jména v Čechách I. Praha 1947, s. 324. 2) Doskočil, K. (editor): Berní rula 2, popis Čech r. 1653 I. Praha 1953, s. 436. 3) Bělohávek, M. a kol.: Hrady, zámky a tvrze v Čechách, na Moravě a ve Slezsku IV. Praha 1985, s. 40. 4) Bystrický, V. a kol.: Státní archiv v Plzni – průvodce po archivních fondech 4. Praha 1975, s. 144. 5) Viz pozn. 2. 6) Národní archiv v Praze, fond Desky zemské větši (dále DZV) 389, F23 - F25; fond Wunschwitz, inv. č. 757, karton 24. 7) Státní oblastní archiv v Plzni, fond sbírka matrik (dále SOA), fara Planá I, 122, 127 - 128. 8) Viz pozn. 2. 9) Národní archiv v Praze, fond Wunschwitz, inv. č. 1002,



Předpokládaný objekt bývalého zámku v Darové. Pravá část je pravděpodobně mladší přístavba (foto V. Chmelíř 2006)

karton 31. 10) DZV 396, C21 - C24, vklad 20. 8. 1682. 11) Citace v pozn. 7, 169, 187. 12) Západočeské muzeum v Plzni, odd. Národopisné muzeum, rodový archiv, opisy plzeňských matrik. 13) Sedláček, A.: Hrady, zámky a tvrze Království českého XIII. Praha 1905, s. 95. 14) Viz pozn. 9. 15) DZV 403, H17 - H23, vklad 14. 12. 1694. 16) Sommer, J. G.: Das Königreich Böhmen; statistisch-topographisch dargestellt VI. Prag 1838, s. 45. 16a) Schaller, J. G.: Topographie des Königreichs Böhmen IX. Prag und Wien 1788, s. 228. 17) DZV 405, F9v - F13v. 18) Národní archiv v Praze, fond Archiv pražského arcibiskupství, inv. č. 3032, signatura D7, karton 1063, 1064. 19) <http://www.hiu.cas.cz>. 20) Citace v pozn. 9, inv. č. 346, karton 11. 21) SOA, fara Jezná kniha I, matrika oddaných, 12. 22) SOA, fara Všeruby, kniha I, matrika zemřelých, 2. 23) DZV 498, M6 - M9v, vklad 1726. 24) Viz pozn. 2. 25) Řičák, E. V.: Dějepis města Přeštice a jeho okolí. Praha 1864, s. 166. 26) DZV



Předpokládaný objekt bývalého zámku v Darové. Levá část stavby při vjezdu do dvora a křídlo vystupující do nádvoří půdorysně souhlasí s půdorysem zámku na mapě stabilního katastru (foto V. Chmelíř 2006)

500, C15v - C19. 27) Teplý, F.: Františka Zemana Kniha o Švihově a okolí. Praha 1927, s. 434 - 437. 28) Kolektiv (edice): Tereziánský katastr český II, III. Praha 1966, 1970, s. 200 - 201, 341 - 342. 29) <http://www.geolab.cz>. 30) Viz pozn. 16a. 31) Citace v pozn. 16, s. 56 - 57. 32) <http://oldmaps.geolab.cz>, katastrální území Kříše. 33) Birner, Z.: Okolí Plzně. Praha 1980, s. 162. 34) Titl, J.: Schematismus velkostatků v Království českém. Žižkov 1894, s. 712 - 713. 35) Pšenička, R.: Pozemková reforma na velkostatku radnickém. Mladé Rokycansko III, 1935, s. 70 - 71. 36) (Tomášek, V.: Darovská elektrárna. Mladé Rokycansko III, 1935, s. 68. 37) <http://www.brasy.rokycansko.cz> 15. 5. 2006, viz též pozn. 16a. 38) <http://www.radnicko.cz> 15. 5. 2006. 39) <http://www.darovanskýdvur.cz> 15. 5. 2006.

# Drobnosti, dodatky, opravy, informace, zajímavosti, ohlasy

## Sen o tvrzi

K ránu se mi zdál zvláštní sen. Procházel jsem nějakou neznámou venkovskou tvrzí a průvodcem mi byl její ochotný majitel. Jedno z křídel tvrže bylo staré, omšelé a bylo zřejmé, že se v průběhu věků dočkalo mnoha přestaveb. V přízemí jsme procházeli vlhkými, valeně sklenutými místnostmi oddělenými sedlovými portály, v patře byly pod zbytky omítek dobře patrné zazděné otvory gotických a renesančních oken, kapsy po trámech ukazovaly původní výškové členění budovy.

Druhé křídlo bylo zřejmě v nedávné době adaptováno na kancelářské prostory. Nemohl jsem si nepovšimnout nově vybouraných otvorů v masivních zdech, ve kterých byly v nevzhledných železných zárubních osazeny bílé dřevotřískové dveře. Kanceláře působily ponuře a nepřátelsky. Zdejší „genius loci“ v staletých zdích se asi cítil příliš znásilněn necitlivými úpravami i současnými obyvateli. V tmavých místnostech zpoza monitorů počítačů vykukovaly bledé úřednické obličejky. Že by Státní správa sociálního zabezpečení? Na mé távavé pohledy jsem se od majitele dozvěděl, že se tímto způsobem pokoušel tvrz oživit, ale teď už ví, že tudy cesta nevede. Nato mě vedl dále do posledního křídla tvrže. Cestou líčil, jak toto křídlo musel postavit prakticky znovu, neboť to původní se za předchozích „starostlivých“ majitelů, místního JZD, zřítlo.

To co jsem spatřil po průchodu spojovací chodbou mi vyrazilo dech. Vstoupili jsme do supermoderní prosklené klimatizované budovy. Tak trochu mi připomínala novou odletovou halu ruzyňského letiště. Zatímco jsme se na pohyblivém eskalátoru přesouvali do vyšších pater budovy (byla to ještě tvrž?), můj průvodce mi vysvětloval, že aby mohl tvrz zachránit, musel přikročit k jejímu částečnému komerčnímu využití. Nový hotel přitáhne movité klienty a tím i nezbytný přítok financí. Namítal jsem, že by hotelové prostory šly zasadit určitě citlivěji do areálu tvrže, ale usadil mě slovy: „Každá stavba prochází stavebním vývojem a nutně se vyvíjí dál. V každé době se přece využívaly tehdy dostupné moderní technologie a já nedělám nic jiného. Nic nekamufluji, nesnažím se napodobovat staré zdivo, ale stavím úměrně dnešní době“.

Když jsem se mírně orosen probudil, přemýšlel jsem, jak se tak stupidní sen mohl v mé hlavě vůbec zrodit. Mozek přece během spánku zpracovává a kombinuje pouze vjemy, které někdy v minulosti zachytil. Po chvíli jsem si vzpomněl. Před pár týdny jsem se o dovolené toulal Pošumavím v okolí Prachatic. Zastavil jsem se také v Drslavicích, kde stojí známá goticko-renesanční tvrz.

Složitý čtyřkřídlový komplex drslavické tvrže vznikl postupným vývojem od druhé poloviny 14. století. Z prvních téměř dvou století jejího života o ní nemáme žádné zprávy (první zmínka je až z roku 1538), proto můžeme vycházet pouze ze stavebně historické analýzy objektu, která nutně ponechává odpovědi na některé otázky sporné či úplně nezodpovězené. Jisté indicie naznačují, že starý obdélný západní palác měl svého předchůdce v podobě věžového objektu.

Na tvrzi se vystřídalo několik rodů. Po vladycích z Drslavic to byli Boubínští z Újezda, později Wienarové z Murau. V polovině 16. století se stali majiteli drslavického statku Vilém a Petr Vok z Rožmberka. Zajímala je pochopitelně především hospodářská funkce přilehlého dvora, zejména pak pivovaru, na tvrzi sídlili jejich správci. Roku 1603 prodal Petr Vok Drslavice s připojeným panstvím pustého hradu Hus za 7000 kop českých nejvyššímu sudímu Volfovi Novohradskému z Kolovrat

Osudným pro tvrz se stal rok 1619. 10. června se nechal velitel stavovských vojsk hrabě Mansfeld vlákat do léčky a v krvavé bitvě u sousední obce Záblatí byl poražen slabším vojskem císařského generála Buquoye. Vítězové se pustili do plnění širokého okolí a 20. června císařští husaři vypálili také Drslavice včetně

pivovaru a tvrže, tehdy uváděné jako zámek. Požár tvrž zpusořil natolik, že byla podle nedatovaného prodejního odhadu „...od Uhrů naskrz vypálená, vydrancovaná, tak že v té k bydlení pokojů (krom sklepy klenuté dva) není“.

Obnoven byl pouze dvůr, zatímco na tvrzi byly dále prováděny pouze nejnutnější opravy. Teprve koncem 18. století se pozornost panstva znovu obrátila k tvrzi. To ji již vlastnili Schwarzenberkové, kteří roku 1710 dědili po vymřelých Eggenbercích. Kníže Josef I. Adam roku 1776 při osobní návštěvě Drslavic shledal patro a podkroví staré tvrže vhodným k využití jako sýpku pro žito a oves. Během následujícího roku byly úpravy provedeny. Za čtvrt století došlo k další radikální změně využití objektu. Tvrz i dvůr byl roku 1804 rozprodán po malých dílech schwarzenberským poddaným. Západní křídlo tvrže si však vrchnost ponechala jako sýpku (uváděna ještě roku 1894) a prodala jej teprve roku 1931 Josefovi a Marii Švejdomým, kteří zde zřídili velký hostinský sál.

Po válce čekal tvrz osud většiny vesnických panských sídel, hospodařilo zde zemědělské družstvo. O tom jak dobře svědčí fakt, že do konce 80. let se postupně sesulo celé východní křídlo a i ostatní budovy se ocitly na hranici zřícení.

V roce 1993 získal celou tvrz pan Švejda, původním povoláním stíhací letec, vnuk předválečného hostinského ze západního paláce. Nyní se dle svých možností snaží o záchranu tvrže a o její dostavbu do „původní“ podoby. Na místě zříceného paláce tak vyrostla budova z neomítnutých děrovaných cihel – porothermu. Ze stejného stavebního materiálu jsou i obnovené vysoké štíty sýpky. Mnohého návštěvníka tvrže, po které vás její majitel ochotně provede, zaskočí také konstrukce některých stropů, které jsou ze stropních desek Hurdis zalitých betonem. Jiné části tvrže, zejména vstupní jižní palác, jsou zrekonstruovány poměrně citlivě.

Těžko panu Švejdomu vytýkat některé problematické zásahy, kterými byly, jak dnes již ví a sám přiznává, nenávratně zničeny často důležité detaily dokládající složitý stavební vývoj tvrže. Objekt začal opravovat v polovině 90. let, bez jakýchkoliv odborných znalostí, ale zato s odhodláním a nadšením. I on snil svůj sen o tvrzi a snažil se ho uskutečnit. Kromě nekonečné práce a nemalých finančních prostředků, které do záchranu tvrže jako majitel vložil, přispěl několikrát na její obnovu i stát prostřednictvím dotací z nejrůznějších fondů.

Chápu, že na majitele památek v soukromém vlastnictví, za kterými stojí bohatí zahraniční investoři, kteří jsou ochotni do těchto objektů investovat miliony euro, aby je proměnili v hotely, konferenční centra, golfové kluby, nachází stát dostatečně silné páky jen těžko, aby mohl přesně diktovat charakter úprav. Peníze dnes zmůžou bohužel víc než nějaké zákony a vyhlášky. Ale na majitele typu pana Švejdy, kteří jsou při rekonstrukci památkového objektu z velké části odkázáni na příspěvky od státu, stát tyto „páky“ má, ale neumí je použít. Je s podivem, jak je možné, že stát prostřednictvím památkových institucí nedokáže často aktivitu takového nadšence včas podchytit, poskytnout jim odbornou poradenskou pomoc a nasměřovat je na správnou cestu.

Způsob rekonstrukce tvrže v Drslavicích u Prachatic tedy provokuje návštěvníky, ať už z řad odborníků či veřejnosti, k úvahám a diskuzím. Vnucuje se možná kacířská otázka, zda není nakonec přístup mého imaginárního snového průvodce, který v sousedství staré tvrže postavil moderní hotel, svým způsobem přijatelnější než dostavba tvrže, jakou můžeme sledovat v Drslavicích. Každopádně je drslavická tvrz, památka se zajímavým stavebním vývojem od 14. do 21. století, „návštěvy hodná“, jak říkával již prof. Sedláček a vše je každému doporučuji.

PS: A co ta hala s eskalátory, jak ta se dostala do tvrže z mého snu? Už vím, včera jsem byl nakupovat v Olympii...

Použité prameny: Freud, S., Výklad snů.  
<http://hrady.dejiny.cz/drslavicePT/>, <http://si.vega.cz/clanky/zdici-materialy/porotherm-si/>.

Jan Hajšman

## K problematice Veřejové skály

Na stránkách sedmáctého ročníku Hlásky publikoval Z. Procházka (2006) svá zajímavá a podnětná pozorování o terénní situaci v okolí Veřejové skály na severním úpatí Velkého Blaníku s tím, že se jedná o pozůstatky středověkého hradu, respektive o novou lokalizaci hradu na Blaníku. Zároveň vyjádřil svůj podiv nad tím, že si výrazných reliéfních reliktů nikdo doposud blíže nepovšiml. To však ne zcela odpovídá realitě a proto je třeba k tomuto „objevu“ přičinit několik poznámek.

Existence terénních úprav při Veřejové skále je obecně známa. Nebývají však spojovány s existencí středověkého hradu, ale s pořádkem vlasteneckých akcí na Blaníku v 19. století. Proto nebyla lokalita v kontextu českých hradů i archeologie obou Blaníků (naposledy Durdík 1990) uvažována. Jedinou starší indicí pro zařazení do tohoto kontextu by mohl být název v Národním muzeu uloženého meče z přelomu 14. a 15. století (Radoměřský 1962; naposledy Glósek 1984). O jeho nálezových okolnostech toho však, bohužel, příliš nevíme. Údaj „pod Veřejovou skálou“ lze nepochybně interpretovat různě a formulace spíše nenasvědčuje tomu, že zbraň pochází z areálu uvažovaného hradu, ale z prostoru svahu severně od něj. Kromě toho je třeba mít na paměti, že dobře dochované kompletní meče nejsou běžnou součástí nálezového fondu ze zaniklých středověkých hradů a tvrzí. Šlo o příliš cenné a prestižní předměty na to, aby byly běžně odhazovány. Naprostá většina nalezených exemplářů představuje náhodně ztracené zbraně mimo kontext sídel. Tato skutečnost nepochybně minimálně nutí při úvahách o možnostech výpovědi nálezu meče k velké opatrnosti.

Jako hrad navrhli situaci u Veřejové skály interpretovat již P. Bárta a J. Kulík (1997). Dále se lokalitou jako hradem zabývala Z. Sklenářová (v tisku), která zde našla jeden nevýrazný keramický zlomek, který navrhuje datovat do 13. století. Další čtyři střepy při své návštěvě získal Z. Procházka. I když se rovněž jedná spíše o atypické zlomky, je jejich datace výrazně mladší, pohybuje se nejspíše okolo přelomu 14. a 15. století.

Tyto stále velmi nepočtené a do širokého časového rozptylu kladené nálezy nejspíše dokládají nějaké středověké aktivity v prostoru, v němž byly nalezeny. Otevírají tak možnost uvažovat o interpretaci celé situace ve středověkých souvislostech. Pokud skutečně jsou patrné reliéfní reliktů středověkého stáří (což doposud nevíme), mohlo by se jednat o malý, dřevěný hrad.

V rámci úvah tímto směrem ovšem vyvstávají neodbytné otázky, vyvolané z hlediska stavby hradů spíše netypickou situací. Poloha Veřejové skály je z hlediska fortifikačního využití vyložené nevýhodná a nevýrazná. Vlastní podélný skalní útvar nevykazuje stopy úprav či zástavby. Před jeho čelem se nacházejí dvě příčné rozsedliny, které by bylo patrně možno považovat za příkopy. Sedlovitě předpolí skály, tvořící nevelký výběžek ze svahu hory, má podélný charakter. Pod svahem Velkého Blaníku se v jeho čele nachází obdélná plocha, lemovaná mělkým příkopem. Nevykazuje však žádné reliéfní reliktů ani opevnění, ani zástavby. Za ní je vyhozen nikerak impozantní val. V rámci rozsáhlejší plochy mezi tímto valem a vlastní skálou však neregistrujeme výraznější stopy bočního ohrazení - na jedné straně by jeho pozůstatkem mohla být patrná hrana, na druhé straně je plocha do boku zcela otevřená. Nejsou zde patrné ani žádné stopy zástavby či jiného využití.

Pokud by se skutečně jednalo o hrad, byl by díky velmi nevýhodné poloze i lehkým konstrukcím nepochybně objektem s velmi omezenými obrannými kvalitami. V žádném případě by tak nemohlo jít o hrad obléhaný velkým regulérním vojskem se stavbou obléhacích zařízení (minimálně tarasu) v roce 1402 - pro velké, pravidelné vojsko by objekt nastíněných kvalit nepochybně nepředstavoval žádný problém a jeho dobytí a obsazení by beze sporu neprobíhalo formou obléhání.

Nesporně zajímavá terénní situace u Veřejové skály i přes podnětná nová zjištění stále přináší více otázek, než odpovědí. Její spolehlivější interpretace, včetně potvrzení, že se skutečně jedná o pozůstatky malého hradu (přes pravděpodobnost tohoto předpokladu), zůstává úkolem dalšího výzkumu.

Literatura: Bárta, P. – Kulík, J. 1997: Středověký hrad na Velkém Blaníku. Dědictví Koruny České VII/1 – 2, 14 – 15. Durdík, T. 1990: Velký a Malý Blaník očima archeologa - The Velký- and Malý- Blaník hills in archeological vision. SVPP 30, 2, 5 - 30. Glósek, M. 1984: Miecze środkowoeuropejskie z X. - XV. w. Warszawa. Procházka, Z. 2006: Hrad na Velkém Blaníku - nová lokalizace. Hláška XVII, 49 - 50. Radoměřský, P. 1962: Historicko-archeologický příspěvek k dějinnému významu dvou Blaníků. SVPP 4, 64 - 76. Sklenářová, Z. v tisku: Příspěvek k datování dvou drobných opevnění na jihu středních Čech. CB 10.

Tomáš Durdík

## Úděl v Otěšicích

Ves Otěšice jihovýchodně od Merklína náležela ve 13. století klášteru sv. Jiří v Praze, ale již roku 1328 tu seděl Ota z Otěšic. Bývala tu tvrz a pocházel odtud rod Bohušů z Otěšic, pojmenovaný po Bohušovi z Otěšic připomínanému roku 1365. Na počátku 15. století jsou uváděni bratři Bohuslav a Václav z Otěšic, kteří však již Otěšice nevladli, neboť tento statek byl již koncem 14. století prodán; už roku 1398 připomíná se Stanislav z Nové Vsi odjinud z Otěšic. Seděl tu ještě roku 1417, ale roku 1427 držel Otěšice Jaroslav z Ččovic a posléze Bušek z Prostiboře. Jeho následovník Jan z Prostiboře zapsal roku 1495 tvrz, dvůr a ves Otěšice Vilémovi z Chřínova a Janovi Bohuchvalovi z Hrádku, z nichž Vilém připojil Otěšice k merklínskému zboží. Tvrz zpuskla a v 16. století se již nepřipomíná. Otěšice patřily od roku 1546 do roku 1674 zčásti k Merklínu a z části k Bukové (Sedláček 1893, 190).

Sedláčkovu stat' o Otěšicích pak víceméně opakují další encyklopedické práce o hradech, zámcích a tvrzích (např. Bělohávek 1985, 250), do nejmodernější Encyklopedie českých tvrzí se však Otěšice již nedostaly (Kolektiv 2000). Při studiu merklínské matrice se ale podařilo zjistit, že ve 2. polovině 17. století se načas staly Otěšice znovu sídlem šlechty.

V roce 1546 při dělení merklínského zboží mezi bratry z Chřínova dostal Hynek Bukovou s příslušenstvím a Petr Merklín s příslušenstvím; každý obdržel také polovinu otěšického popluží. Když potom roku 1595 koupil zboží Merklín Oldřich z Řičan, byly jeho součástí také dvůr a ves Otěšice (Sedláček 1893, 187). Vidíme tedy, že poplužní dvůr, jehož součástí byla pravděpodobně i již nefunkční tvrz, v Otěšicích přetrvával i po připojení kdysi samostatného statku k sousednímu dominiu.

V roce 1651 náležela ves Otěšice již k panství Buková Oldřicha Adama Řičanského z Řičan, „při dvoře“ v Otěšicích jsou zaznamenány pouze Jiří Kotalš a jeho manželka Anna (Zahradníková 2003, 36, 39), patrně šafář a šafářka. Podobnou situaci nalzáme i k roku 1654, kdy je na panství Buková uvedena ves Otěšice s celkem 14 poddanskými usadlostmi. Ke statku Merklín žádná část Otěšic nepatřila (Dokočil 1953, 428, 466) a je tedy třeba opravit výše uvedené Sedláčkovu tvrzení o rozdělení Otěšic trvajícím od roku 1546 do roku 1674.

Oldřich Adam Řičanský zemřel roku 1670 ve svých 70 letech, zůstala po něm vdova a zřejmě již dospělí synové - Jan Vilém (+ 1699), Petr Jiří, Rudolf František, Karel Maxmilián, Ferdinand Jindřich a Jan Václav (Sedláček 1893, 697; Sedláček 1904, 697). Jeho manželkou mohla být roku 1660 v merklínské matrice, kam byla Buková přifačena, zaznamenaná urozená paní Anna Řičanka na Bukové, v roce 1667 nazvaná paní Annou z Řičan (SOA 135v, 12v). Snad manželkou některého z Oldřichových synů byla roku 1661 a 1678 matrikou připomínaná Sibyla Apolóna Řičanská rozená Henigárka z Žeberka, jenž byla podruhé nazvána urozenou paní Siblyou Řičanskou na Bukové a Otěšicích (SOA 16v, 147v). Mohla však být i manželkou v letech 1667 - 1679 častěji matrikou zmiňovaného urozeného pána Šebestiána Řičanského z Řičan, naposledy jmenovaného roku 1682 jako Šebestián František Řičanský (SOA 12, 15, 15v, 137v, 16v, 17, 22v, 75), který však není ve výčtu Oldřichových synů uveden. Z rodu Řičanských z Řičan zná matrika ještě k roku 1661 Petra Viléma na Předslavi a Újezdci a v roce 1662 urozenou pannu Bětušku (SOA 147, 137v).

Roku 1681 byl statek Buková podle Augusta Sedláčka (1893, 191) přikoupen k Merklínu. Jinde však říká, že Buková byla Říčanskými prodána roku 1674 (Sedláček 1904, 697) a opět jinde se dočteme, že statek Buková byl připojen k Merklínu Zdeňkem Novohradským z Kolovrat až roku 1693 (Doskočil 1953, 428, 466). Zdá se, že správně bude posledně uvedený letopočet, neboť merklínská matrika zaznamenala v roce 1691 úmrtí „starého Macha“, myslivce pana Řičana; jehož křestní jméno není uvedeno (SOA 144v).

V zápiscích merklínského faráře o desátech v merklínském matrice z roku 167C je pod heslem Otěšice zaznamenán urozený pan Petr Řičan, dále „frater“, tedy bratr (zřejmě Petruv), dva služebníci, čtyři děvečky, šafář, šafářka a ovděák sám čtvrtý, tedy s rodinou. Následují obyvatelé Otěšic, mezi nimiž zaujme jeden chalupník, který byl myslivcem a zároveň krčmářem (SOA 115 - 115v - druhá číselná řada), a potom farář poznamenává, že ze tří míst (ve smyslu poddanská usedlost) nevychází žádné desátky, neboť jedno ujal a ke dvoru a ovčínu připojil urozený pan Jiří Řičan a v dalších dvou usadil své služebníky a děvečky – v bývalém Čelakovském dvoře čtyřřadovceti letou děvečku Evu a osmáctiletou děvečku Annu, v dalším někdy selském dvoře šafáře Václava Štolbu s manželkou Evou, synem a dcerou, a pastýře Josefa Stribigera(?) s ženou a pěti dětmi.

Farář nazývá pana Říčanského jednou Petrem, podruhé Jiřím. Nejspíše jde o jednu a tutéž osobu, o Petra Jiřího, syna Oldřicha Adama z Řičan, pána na Bukové, který se s nejmenovaným bratrem usadil v obytném objektu otěšického dvora, v němž předtím zřejmě bydlel šafář se šafářkou. Zda šlo o využití přezívajícího objektu bývalé tvrze, či zda šlo o novostavbu, nelze říci. Zřejmě v tomto sídle s nimi bydleli dva služebníci a dvě děvečky, ostatní personál včetně šafáře a šafářky byl ubytován patrně v opuštěných poddanských usedlostech, jejichž půda byla připojena ke dvoru. Podle způsobu farářova zápisu lze soudit, že k usazení Petra Jiřího Říčanského v Otěšicích nedošlo v roce 1670, v roce úmrtí jeho otce, ale již dříve. Zda se po otcově smrti vrátil na tvrz Bukovou není známo.

Je značně pravděpodobné, že se z merklínských matrik podaří zjistit obdobnou situaci, jako v Seči nebo Žikově (Rožmberský 2003, 55; Rožmberský 2006, 40), nazvanou „údel“, kdy syn majitele panství či statku za života otce bydlel a hospodařil na otcem vydělené části zboží a kdy se tato skutečnost nejspíše neodráží v pramenech majetkové povahy.

**Prameny a literatura:** Bělohlávek, M. a kolektiv 1985: Hrad, zámek a tvrz v Čechách, na Moravě a ve Slezsku IV. Praha; Bystrický, V. a kolektiv 1975: Státní archiv v Plzni – průvodce po archivních fondech 4. Praha; Doskočil, K. 1953: Berní rula 2 – popis Čech r. 1654 I. Praha; Kolektiv 2000: Encyklopedie českých tvrzí II. Praha; Rožmberský, P. 2003: Hraběcí sídlo v Seči. Hláška XIV, 53 – 56. Plzeň; Rožmberský, P. 2006: Existovalo v Žikově panské sídlo? Hláška XVII, 38 – 41. Plzeň; Sedláček, A. 1893: Hrad, zámek a tvrz Království českého IX. Praha; Sedláček, A. 1904: Říčanský z Řičan. Ottův slovník naučný XXI, 695 – 699. Praha; SOA - Státní oblastní archiv Plzeň, fond Sbirka matrik, fara Merklín, kniha 1. Zahradníková, M. (editor) 2003: Soupis poddanských podle vry z roku 1651, kraj Plzeňský. Praha.

*Petr Rožmberský*

## Hrad Kumburk a Bradlec v proměnách času

Přirozeným strážcem severovýchodního cípu Českého ráje je bez pochybnosti dominantní vrchol Kumburk (642 m) se zříceninami stejnojmenného rozsáhlého gotického panského sídla. Zhruba tři a půl století plnila významná kumburská pevnost poslání, které jí kdysi vyzdvihlo k životu. Po násilné destrukci na podzim roku 1658 upadl pobořený hrad pozvolna v zapomnění. Odešel ruch a život z kdysi nedobytných hradních prostor, do areálu zříceniny počal se nenápadně vracet hustý tmavý les. Občasné posvátné ticho přírodního chrámu následně tu a tam narušily pouze kroky ojedinelých poutníků, či skřípění kol lehkých selských vozů, s jejichž pomocí obyvatelé okolních obcí odváželi ze zřícenin kumburských v hospodářství využitelný kámen.

Přesla pozvolna další tři a půl století. Na prahu nového tisíciletí setkal se hrad Kumburk s novou nadějí. Do zdi zanikajícího sídla se začal opět pozvolna vracet život. Převážně mladí lidé – nejen ze Spolku pro záchranu hradu Kumburku (založeno roku 1992) – zde začali dobrovolně ve svém volném čase trávit desítky hodin při často sisyfovské záchranářské práci. A výsledek jejich dlouholetého nezištného snažení? Ten necht' dnes posoudí každý z návštěvníků sám.

V pomyslné novodobé kronice hradu Kumburk tak přibývá každým rokem několik nových drobných kapitol. Velmi výrazným písmem pak zcela jistě budou zaznamenány měsíce srpen a září roku 2006. V průběhu měsíce srpna byly v areálu kumburského hradu provedeny další náročnější rekonstrukční a zajišťovací práce. Zajem odborníků se soustředil tentokrát na prostory u současné první hradní brány, návazně i u brány druhé střežené torzem tzv. Panenské věže.

U první hradní brány došlo k tolik potřebnému zajištění části obvodové hradby – hlavně v místě, kde jedna z dávných náloží (na podzim roku 1658) vykonala své ničivé dílo. Zároveň byly zajištěny i pozůstatky dvou šterbinových štílen původně též střežících vstup do hradu. Souběžný archeologický výzkum odkrýval pozůstatky nevelké strážnice – pravděpodobně nejmladší stavební prvek hradu vůbec – s částečně dochovaným unikátním otopným cihlovým zařízením. Prostor před první hradní branou byla dále vyčištěna od spadu, náletů a zarovnána, blátivý povrch přístupové komunikace byl v této části částečně překryt novou vrstvou drobného kamene. Konury navazujících zdí, které jsou dosažitelné návštěvníkům, byly po zajištění navýšeny o tzv. obětovanou vrstvu. Zde náleží vřelý dík za inspiraci autorovi článku o záchranářských pracích – tuším že na hradě Křídlo (viz jedno z dřívějších vydání Hlášky).

V těchto dnech se práce přesunuly do zubožených prostor bývalé druhé hradní brány. Byly zpevněny a zajištěny skromné pozůstatky jejího narušeného zdiva. V průběhu druhé poloviny měsíce září se záchranářská činnost zaměřil na v současnosti nejhroženější část kumburské zříceniny vůbec – torzo navazující tzv. Panenské věže. Jmenovaná věž původně významně přispívala k ochraně současné druhé hradní brány (pozn. - tato brána sloužila zhruba století a půl jako první brána, do výstavby mladšího hradebního okruhu s šesti polokrouhými baštami). Právě tato část Kumburku trpěla – dle zaznamenaných dávných vyobrazení – za poslední necelá dvě století největšími destrukcemi. Na kresbách z první poloviny 19. století je zmiňována věž zobrazována jako vyšší celistvý tubus s dvěma úzkými pravděpodobně šterbinovými okénky (na straně západní a jihovýchodní). Okenní otvor a část mohutnějšího zdiva bývají dále zakreslovány v úrovni ochozu – u paty popisované věže. Kreslíř současnosti by mohl zaznamenat již jen ubohý narušený nižší stěp této odvázně stavby. Na základě bádání v info zdrojích - i dlouholetého osobního pozorování - si troufám tvrdit, že zde záchranářské práce přichází již „pět sekund před dvanáctou hodinou“. Nejen běžný návštěvník, ale i česká castellologie by v případě destrukce této části kumburského hradu utrpěla poměrně citelnou ztrátu – blíže o věži viz např. titul Hradů kastelového typu 13. století ve střední Evropě (T. Durdík, Academia 1998, s. 145).

Finanční prostředky pro záchranářské práce na hradě Kumburku skromně a těžce přitékají z několika drobných zdrojů. Za jeden z těchto drobných pramenů lze považovat i kulturně-osvětovou akci Kumburské svítání, jejímž pořadatelem je SPZH Kumburk. Již třetí ročník Kumburského svítání proběhl v sobotu 16. září 2006. Samotný program započal v 9 hodin vystřelením z repliky historického děla, ukončen byl pak kolem 17 hodiny. Kulturní nabídka byla velmi pestrá – mohu zmínit např. tři skupiny historického šermu, loutkové divadlo, kováře, přehlídku palných historických zbraní, výstavu historických motocyklů, prohlídky hradu s průvodcem a jiné. Každý z návštěvníků měl možnost zvolit si program, který byl jeho srdci nejbližší. Zdařilá propagace akce (TV, ČRo, HK, plakáty...) a slunečné počasí přilákaly do kumburských zřícenin více než 1100 platicích návštěvníků. Dle návazných ohlasů byla i tato akce velmi kladně přijata zúčastněnou

širokou veřejností. Nyní již nezbyvá než věřit, že okolnosti budou příznivé i pro uvažované Kumburské svítání v roce 2007.

Kolem 15 hodiny mě na hradě velmi překvapila i neplánovaná návštěva mého dědečka p. Oldřicha Vaistauera (86 let), který z osady Zboží pod Kumburkem vystoupal strmou kamenitou lesní stezkou až na vrchol Kumburku. Zdolet s holí zhruba 500 m dlouhou trasu s převýšením více než 150 m za cca 30 min je v tomto věku úctyhodný výkon. Ačkoliv jsem o více než 50 let mladší, k překonání stejné trasy potřebuji běžně kolem 10 minut a zvláště závěrečný výstup – po kamenech z rozbočené hradby – bývá značně namáhavý. Zaznamenal jsem i jiné starobní důchodce z dalších obcí pod Kumburkem, jejich směrem však již vedou poměrně pohodlné lesní komunikace. Jsem potěšen, že i místní dlouholetí starousedlíci žijí se svým domovským krajem a našli si čas a odhodlání k návštěvě strmého vrcholu Kumburku a Kumburského svítání.

Pod čarou: nedaleko hradu Kumburku stojí skromné zříceniny hradu Bradlece. I v areálu tohoto dávného panského sídla lze nalézt – dle mého názoru – jedno velmi ohrožené nenahraditelné castellologické unikum.

V severovýchodních Čechách lze v prvopočátku zaznamenat poměrně vzácný typ hradu s tzv. plášťovou zdí. Za tento typ hradu je možno v první stavební fázi považovat dle odborné literatury Kumburk, Bradlec, Kozlov u Lomnice nad Popelkou, Pustohrad u Hořic. Mé osobní vnímání do této skupiny dále řadí původní hrad v Lomnici nad Popelkou, s opatřeními bych do této skupiny zařadil – na základě svých posledních bádání – i zaniklé sídlo Mokřice u Nové Paky. Celkem tedy 6 uvažovaných hradů výše uvedeného typu. Všechna uvedená sídla prošla během staletí jistými změnami. Některá nakonec zcela zanikla, jiná se změnila ve zříceniny, jedno pak bylo přestavěno na skromnější zámek.

Původní plášťová hradba (z konce 13. století) se zachovala – i když jen v podobě vysokého (cca 9 m) narušeného stěpu s původní stínkou – již jen na hradě Bradleci. Jsem však přesvědčen, že i tento unikátní stěp došel již k práhu svého zániku. Z více než dvacetiletého osobního pozorování mohu potvrdit silný každoroční spád (zvláště po zimním období) z rubové strany této hradby. Výška hradby je v podstatě prozatím stále konstantní, každým rokem se však díky zmiňovanému spadu zmenšuje její tloušťka – zvláště ve spodní polovině popisovaného prvku – a tím i namáhání prozatím odolávajícího navazujícího zdiva (poznámka – část této hradby, mezi Jenštejnským palácem a popisovaným stěpem, se zřítla krátce po 2. světové válce).

Nepřijde-li pomoc pověřených institucí včas, zanikne brzo i poslední drobná část unikátního stavebního prvku. Výše zmiňovaná skupina místních hradů s tzv. plášťovou zdí přijde o poslední několikametrový úsek vzácně dochované části původní unikátní plášťové hradby.

Martin Vaistauer

## Mostnice

Na podzimní „velké“ přednášce, organizované plzeňskou pobočkou klubu, hovořil přednášející také o starém popisu tvrzc, kde narazil na výraz „mostnice“, jejíž součástí byla jakási místnost, a požádal přítomné o pomoc při objasnění tohoto obratu. Zřejmě mu do kontextu popisu „nepasovalo“ heslo Mostnice z Encyklopedie českých hradů, kde je tento pojem vysvětlen tak, že se jedná o opěry mostní konstrukce vyběhající z hran do prostoru příkopu, které mohou být tvořeny přitesanou skálou či častěji opěrnou zdí, kdy je vnitřek vyplněn násypem.<sup>1)</sup> To beze sporu platí a v tomto technickém slova smyslu užíval termín i A. Sedláček, když popisoval situaci na hradě Dobronicích: „...přes oba příkopy vedly mosty a končily se kousek před branami, z nichž se na mostnice spouštil most zvodity“.<sup>2)</sup>

Výraz „mostnice“ má však ještě jiný význam, dnes zapomenutý. Upozornil jsem na něj na „malé“ přednášce na schůzce plzeňské pobočky 1. 10. 2003 nazvané „Stará čeština a popisy sídel“ a uvedl několik příkladů ze Sedláčkových Hradů, kdy uváděl původní zápisy: Bechyně roku 1578 – „...oheň vyšel nad mostem předním u vrat nad komorami holomčemi, a tak krov nad touž mostnicí s komorami dotčenými do gruntu shošel“. Libštejn

roku 1543 – při dělení „ve společnosti ponechána vazba pod mostnicí, kde se věžňové chovali“. Vitkův Hrádek - na mostnici bývaly dva dřevěné hřebeny.<sup>3)</sup> Podobných popisů, kde se hovoří o mostnicí, bude jistě značné množství. Zde uvedu již jen následující příklady ze Švihova: Z roku 1505, dělení Švihova – „Mostnicí, kde sedají (hlídači) proti mostu, zespolka ať mají oba...“; roku 1524 přebírá Jan Půta od strýce polovici Švihova - „... kázal, aby mu odemkli sklep, tj. klenutou místnost nad mostnicí na Švihově nad průjezdem v hlavní věži, do něho se vstěhoval a léhal...“<sup>4)</sup>

Je tedy možné říci, že mostnice ze starých popisů sídel by měla být věžová brána, mající nad průjezdem určité místnosti. V průjezdu sedávali hlídači (sedile), v dutině pod průjezdem mohlo být vězení. V Encyklopedii českých hradů jsou mostnice pod heslem Brána nazývány branskými věžemi.<sup>5)</sup>

Poznámky: 1) Durdík, T.: Ilustrovaná encyklopedie českých hradů. Praha. 1995, s. 188. 2) Sedláček, A.: Hradby, zámky a tvrze Království českého VII. Praha 1890, s. 37. 3) Rožmberský, P. 2003: Stará čeština a popisy sídel. Rukopis. 4) Teplý, F.: Františka Zemana Kniha o Švihově a okolí. Švihov 1927, s. 72, 77. 5) Pozn. 1, s. 67 – 68.

Petr Rožmberský

## Pozvánka

Ráda bych všechny zájemce o archeologii, stavební historii i historii jako takovou pozvala na přednášky **Archeologické společnosti**, která byla zřízena při Katedře archeologie Filozofické fakulty Západočeské univerzity v Plzni a již několik let pořádá přednášky na vybraná témata v Západočeském muzeu v Plzni. Na letní semestr roku 2007 byly vypsané tyto termíny: 27. února, 20. března, 3. dubna a 17. dubna - vždy úterky, od 17 hodin. Témata přednášek budou zveřejňována postupně v harmonogramu kulturních akcí Západočeského muzea. Plakátky zvoucí na jednotlivé přednášky budou vyvěšeny ve vitrině před vchodem do muzea. Srdečně zve za tým Archeologické společnosti

Šárka Novobilská

## Už jste četli...?

V edici Zapomenuté hradby tvrze a místa jako č. 35 z pera P. Rožmberského a T. Karla konečně vyšla dlouho očekávaná brožura Zámek a tvrz v Luhově. Formát A5, 40 stran, objednat možno na adrese Nakladatelství Ing. Petr Mikota, U Bachmače 10, 326 00 Plzeň (pmikota@post.cz).

## Z hradů, zámků a tvrzí

Na hradech jižního Plzeňska byla pozorována snaha stále se vzrůstajících hledačů pokladů. Snad každá lokalita je navštěvována detektoráři, po nichž jsme zjistili na hradě **Strašná skála u Čížkova** a na **Šroubkově hradě u Těňovic** (obojí o. Plzeň – jih) mnoho rozhrabaných jamek a mělkých jam. Že nešlo o povrchový průzkum zkušeného archeologa svědčí přítomnost ponechaných střeptů, o něž samozřejmě tato individua nejeví zájem. Proto nás napadá stále stejná myšlenka - provést ve spolupráci a po konzultaci s příslušnými archeologickými pracovišti vytěžení lokality v předstihu dřive, než budou veškeré informace o kovových předmětech na hradech zcela zničeny.

**Radyně** (o. Plzeň – jih) – při návštěvě hradu nás potěšil jeho současný stav, o němž můžeme říci, že bylo zakonzervováno vše tak, že už není třeba nic konzervovat. Snad nám hrad Radyně vydrží léta, aniž by se na něm zase objevilo lešení. Ráz hradu se změnil poněkud jiným, snad až příliš světlým spárováním zdiva. Radyně je tudíž vzornou ukázkou pečlivé a kompletní konzervace zříceniny tak, jak bychom si přáli i u jiných. Vstupenky na hrad, jenž je majetkem města Starý Plzeňec, můžete nyní zakoupit přímo uvnitř hradu, kde získáte i jiné materiály včetně pohlednic. Postrádáme zde však prodej brožury č. 17 z edice Zapomenuté hradby a ptáme se, jak je to možné?

Také na **Libštejně** (o. Rokycany) jsme zaregistrovali jakousi aktivitu, aniž se nám podařilo zjistit, kdo je jejím původcem. Do celá ucházejícím způsobem jsou tu konzervovány některé partie zdiva zříceniny.

**Poštejn** (o. Plzeň-jih) - romantická poustevna ležící přímo pod hradem na mírně vyrovnané ve svahu by si zasloužila více pozornosti. Nevede k ní žádná cesta, je možné se k ní od hradu dostat pouze přímo svahem přes balvany dolů asi 30 m náročné chůze. Zachované různé vysoké části obvodových zdí, okénko s lomeným obloukem, vchod. Pokud se jí nevěnuje pozornost s dohledné době, zmizí v rozvalinách stejně jako blízký hrad.

*M. Novobilský - Š. Novobilská*

**Zámek v Křimicích** (o. Plzeň - město) rodiny Lobkoviců se dočkal oprav. Zatím dostala novou fasádu a střechu zámecká věž.

*P. Rožmberský*

Na hrádku **Šontál** (o. Tachov) proběhla těžba dřeva. Povrch je sice dnes zcela bez stromů, ale také bez relikvií, které zde byly v literatuře popisovány. Je zcela zdevastován bezohledným řádním těžké těžbařské techniky. Viz obr.



Po přečtení minulého čísla Hlášky jsme se hned vypravili na **Veřejnou skálu**. Blahopřejeme panu Procházkovi k popsanému objevu a můžeme jen bezvýhradně souhlasit s údaji v jeho článku. Terénní situace je velmi zřetelná a spolu s naším nálezem tří střípků tenkostěnné keramiky svědčí pro existenci blanického středověkého hradu v této poloze.

*O. Slabý*

## Zprávy z klubu Rada

Kontaktní adresa: KAS, Kopeckého sady 2, 301 36 Plzeň. Tel. 604261000.

Pobočky, které nezaslaly do konce roku seznamy členstva a předplatné Hlášky, nemohou očekávat, že obdrží klubový zpravodaj. Bude odeslán až po zaplacení. Opět tak nebudou moci někteří členové díky svým funkcionářům včas reagovat na informace otištěné v Hlášce. Dále upozorňujeme pobočky na povinnost vyplývající ze stanov: nejpozději do uzávěrky příštího čísla **zaslat Radě Zprávy o činnosti a Zprávy o hospodaření za rok 2006.**

Konference **Dějiny staveb 2007** se opět koná na zámku v Nečtiněch, ve dnech **29. 3. - 1. 4. 2007**. Členové KASu, kteří měli příspěvek na minulou konferenci a kterým účast nehradí zaměstnavatel, a také studenti denního studia, kteří zde představi alespoň poster, jsou osvobozeni od konferenčního poplatku. Příhlášky zasílejte na adresu P. Mikota, U Bachmače 10, 326 00 Plzeň. Informace na [www.evida.cz/shp](http://www.evida.cz/shp).

Redakce se omlouvá zlínské pobočce za přehlédnutí a tudíž pozdní uveřejnění jejich zprávy a děkuje za zaslání „pěefky“. Dále přeje všem členům a hlavně „fungujícím“ funkcionářům klubu a také čtenářům a autorům Hlášky do nastávajícího roku hodně zdraví a pohody a očekává příspěvky do našeho časopisu.

## Pobočka Plzeň

Kontaktní adresa: KAS, Kopeckého sady 2, 301 36 Plzeň. Tel. 604261000.

První říjnovou středu na klubové schůzce U Vincenta seznámil přítomné s maďarskými hrady Václav Chmelčí, v listopadu hovořila Šárka Plecítá o středověkých cestách v okolí hradu Lopaty a v prosinci pobavil přítomné Vladimír Popp vyprávěním o svých aktivitách na Nepomucku. Promítací zařízení nosí na schůzky obětavě Robert Trnka z Horní Břizy v batohu. Moc dě-

kujeme. Zářijová přednáška pro veřejnost až na malý problém s technikou proběhla velmi dobře a za poutavý výklad o archeologických výzkumech na hradech Osvočina, Lacemboku a Novém Herštejně s množstvím obrázků, na nichž se mnozí přítomní poznali, ještě jednou děkujeme Zdeňkovi Procházkovi z Domažlic. Ačkoli o přednášce informovaly plakáty a dokonce proběhla zpráva v rozhlasu, veřejnost se nedostavila. Z 29 posluchačů byli dva studenti archeologie, kteří jsou ovšem členy klubu. Ostatním ještě nezačal semestr. Listopadová přednáška přinesla 33 posluchačům zajímavé informace o stavebně historickém průzkumu tvrze a zámku Obytce na Klatovsku z úst Ing. Jana Anderleho. Hitem byl nepochybně malovaný strop s humornými výjevy a dokonce s kreslenou anekdotou, i když se zatím k ní se vážící text nepodařilo rozluštit. Oběma přednášejícím děkujeme. Po skončení přednášky si zájemci mohli prohlédnout uložení klubové knihovny. **Další přednáška** pro veřejnost se koná opět v budově Filosofické fakulty ZČU v Sedláčkově ul. 15 v zasedací ve 2. patře, a to ve **středu 21. února** od 17 hodin. Hovořit bude Tomáš Karel o hradu v Libě na Chebsku.

Podzimního poznávacího zájezdu na Rožmitálsko a Březnicko se účastnilo 40 lidí a byl tedy slušně obsazen. S každou navštívenou památkou účastníky na místě seznámil Milan Novobilský, některé informace přidala i organizátorka a majitelka cestovní kanceláře Helena Matějková, jimž touto cestou vyslovujeme dík. První podzimní den se navýsost vydařil, bylo teplo, „italské“ nebe a příroda měla neuvěřitelné barvy. První zastávkou byl barokní kostel ve Starém Rožmitálci, kde se zachoval raně gotický portál a rovněž gotická křtitelnice. Hrad Rožmitál se „dobýt“ nepodařilo; arcibiskupství prý postoupilo 80 procent „hradního“ majetku jakési americké společnosti, aby bylo možné pokračovat v opravách hradu, ovšem partner se ukázal jako nespolehlivý. Nic se na hradě neděje a není možné se do něj dostat. Alespoň jsme s úctou shlédli mohutnou opravenou vstupní věž a obehli večitý areál hradu. V Březnici je další hrad Buziců velmi dispozičně podobný hradu rožmitálskému, je však kompletně opraven. Zájemci o některý s okruhů prohlídky tuto absolvovali, jiní obhlédli vnější opevnění a funkční pivovar se sochami a erby, či navštívili restauraci. Hrochův Hrádek, dosud stojící polovina mohutné obytné věže, byl oproti starým vyobrazením velmi zarostlý. Zánik požárem dokumentuje do června zbarvené zdivo interiéru. Požár přežily ohořelé ložny stropu chodbičky k převětu. Zcela jinak dopadl Starosedelský Hrádek. Posazený na poloostrově vyběhající do velkého rybníka je úplně opraven, opatřen sgrafitem, šindelovou střechou, japonskou zahradou a proměněn na hotel. Mohli jsme alespoň na nádvoří a při zjištění ceny za noc (5400 Kč) jsme krásné místo urychleně opustili. Ve Zbenicích je na starém sídle, nevelkém čtverhranném tvrzišti u rybníka, trojboká kaplička. Letěla kolem bílá volavka. Mladší sídlo, datované nad vjezdem osazenou aliancí s nápisem a letopočtem 1626, je čtyřkřídlá budova s malým nádvořím, téměř bez omítek, ale po požáru s novou střechou. Zatím není využívána, ale je nepřístupná. Do rozlehlého opraveného zámku v Drahenicích nás správce nepustil s tím, že si to majitel (Lobkovic z mělnické větve) nepřeje. Tvrz ve dvoře v Hostišovicích byla prý přestavěna na sýpku. Z nevyužívaného objektu už opadaly značné plochy mladší omítky a odhalily tak plochy omítek starších, zdobených sgrafitem. V patře tvrze bychom očekávali velká okna, ale jsou tu souvislá sgrafita. Účastníky zájezdu napadlo, že by mohlo jít nikoli o tvrz, ale o renesanční sýpku. V Uzenicích jsme se blíž k tvrzi (pak sýpce) nedostali, neboť zarostlý pozemek je oplocen. Více zaujali poblíž se pasoucí koně. Zato zříceniny hradu Křikava na žulových balvanech nad nádherným rybníkem nezklamaly. Na zpáteční cestě autobus zajel k hradu či velké tvrzi Buzicím. Věž je bez střechy asi již dávno, ostatní objekty střechy mají, ale potřebovaly by opravu. Jediné, co je nové, jsou kovová vrata do zarostlého nádvoří, opatřená mohutným zámkem. Napravo od nich se obranná zeď utrhla od nároží a je nachýlena – patně se brzy zřítí. Při zdi nalevo od brány našla účastnice zájezdu Alena Šmuclová na okraji bramborového polička podstatnou část zčernalé čelní stěny gotického rezišního kachle se známým motivem Adama a Evy. Ještě zbývalo trochu

času a když jsme z hlavní silnice zahlédli v údolí opravený životický zámeček, chtěli jsme k němu zajet. Ovšem na úzkých a spleťtých silničkách a cestách v rozptýlené vsi autobus zabloudil a když dojel k jedné z chalup, kde zrovna dva životičtí obyvatelé cosi zřídili, údivem jednoho z nich vypadla cihla z ruky. Na odpovědi na otázku, jak se k zámečku dostaneme, se neshodli a zatímco jsme to již vzdali a autobus odcouval, stále se ještě přeli. Unaveni, ale s mnoha zážitky jsme se pak vrátili do Plzně.

Podobně se vydařila podzimní autovycházka na Stříbrsko. Počasí bylo celkem ucházející, organizátorce pi Fišerové se podařilo dojednat prohlídku stříbrského muzea, které je jinak kupodivu v sobotu a neděli zavřeno. Zde upoutala přiznaná gotická architektura kláštera a z bohatých sbírek především archeologická expozice, která například v krajském muzeu chybí. Následovala obhlídka raně gotického kostelíka sv. Petra za městem, stojícího do 15. století ve vsi Doubravě, která v onom věku zanikla. Kostel byl zřejmě opevněn příkopy, postupně zavezenými popelem ze Stříbra. Klíč se schmat nepodařilo, neboť jej měla firma, opravující kostelík v hodině dvanácté. Pilní zaměstnanci firmy však pracovali i v sobotu a tak jsme měli možnost prohlédnout si interiér, bohatě vyzdobený gotickými freskami, zasluhujícími restaurátorský zásah. Zajímavá pozorování byla učiněna V. Menčíkovou i v prostoru krovu. Následovala prohlídka kladrubského kláštera, kterou někteří účastníci vynechali, neboť ji absolvovali nedávno. Poté jsme byli přivítáni v zasedací místnosti obecního úřadu v Kladrubech místním znalcem historie panem Čechourem, který nás seznámil s osudy městečka a ukázal kopie listin a privilegií. Při tom jsme konzumovali koláče a chléb s anglickou slaninou, sýrem a okurčičkami, zapíjelic to pivem a kávou z plechovky. Pohoštění připravila Jitka Fišerová, jimž tímto (již poněkolkáté) děkujeme. Dalším cílem byl Svojsín. Zámek je uzavřen, ale něco se přeci děje. Vedle stojící budova, patrně úřednický dům, má novou střechu a je stavebně upravován. Zanedbaný a opuštěný poplužní dvůr za zámkem býval výstavný. Opravuje se i románský kostel u zámku. V zadním nároží zámku jsme si povšimli druhotně použité části okosného portálu. V Ošelíně bylo zase zjištěno pod opadlou omítkou nároží, tvořící plastickou bosáž, na starší omítku ryté armování. Podařilo se schmat pana starostu, který zámek nedávno koupil. Provedl nás interiérem a byla mu vyslovena upřímná soustrast. Zámek, který z venku nevypadá tak špatně, je totiž v tristním stavu. V jedné části jsou stropy a podlahy propadlé od krovu až do sklepa, téměř v každé místnosti je ve stropu (má-li jej) alespoň jedna díra. Zatékání a dřevomorka udělaly své. Na informační turistické tabuli stojí, že objekt byl v roce 1971 důkladně opraven. Zdá se, že s „důkladností“ to tehdy nepřeháněli. Posledním objektem byl na zpáteční cestě navštívený zámecký areál v Rochlově (přístup zajistil T. Karel). Soukromý majitel pomalu areál zvelebuje, zatím jsou především ošetřeny střechy. Prohlédli jsme si objekty bývalého pivovaru, kontribuční sýpku a samotný objekt zámku, kde byl ubourán mladší záhodový přístavek a zahájena sanace přízemí. K objektu vyšla v Hlásce série článků (Přestavba zámku v Rochlově XIII/2002 č. 4, K průzkumu zámku v Rochlově XIV/2003 č. 1 a Historie vrchnostenských sídel v Rochlově tamtéž č. 2), kde se hovoří o jakýchkoli „studnách“ situovaných v síle zdí po obou stranách středního rízaletu, které by mohly být schodištvými šachtami, ale v nichž nebyly nalezeny stopy po ukotvení stupňů. V současnosti, po opadu omítky, jsou stopy po schodišti patrné. 23 spokojených účastníků vycházky se poté rozjelo domů.

Podzimní členská schůze schválila dosavadní výbor ve složení předseda Karel, sekretář Rožmberský, pokladník Richterová, členové Anderle, Mikota, Novobilský, Čihák, Knoll, Bečka, kontrolor účtů Světlík. Dále oficiálně přijala 13 nových členů. V souvislosti s výměnou nájemců restaurace U Vincenta byl před-

ložen návrh na změnu místa konání pravidelných „prvostředních“ schůzek. Po skončení schůze měli přítomní možnost následovat Š. Novobilskou do hotelu Continental, kde si prohlédli salónek – cca 40 míst, kde by bylo možné schůzky pořádat. Zatím však zůstávají i nadále schůzky U Vincenta. V diskusi bylo potvrzeno konání „velkých“ čtvrtletních přednášek pro veřejnost (Rožmberský zajistí prostory, Karel přednášející), navrženými jimi zjezd na Sušicko (povede Richterová) a podzimní na Lounsko (povede Novobilský). Jarní autovycházka bude směřovat na Plánsko (povede Ansl). K vyřešení problému knihovny opět nedošlo – nedostavil se hlavní aktér. Z diskuse vyplynulo, že výbor buď do jarní členské schůze zajistí funkčnost knihovny, nebo bude v aukci rozprodána členům, kteří si pak mohou jednotlivé tituly půjčovat mezi sebou.

Výboru se poté podařilo zajistit otevření knihovny pro členstvo s těmito proposicemi: Knihovna je umístěna na katedře právních dějin FPR ZČU v Plzni v kanceláři V. Knolla na adrese Sady Pětatřicátníků 14 (dříve budova Fakulty elektrotechnické). Jde o kancelář č. 5.19, která se nachází v podkroví, které je 5. nadzemním podlažím čili 4. patrem. Po vstupu do budovy je možno buď vyjet výtahem do posledního patra, nebo tamtéž vystoupat hlavním schodištěm. Poté by měla vést cesta čtení chtivých návštěvníků vlevo na konec chodby, kde se nachází boční schodiště, po kterém je nutno vystoupat do podkroví. Zde je třeba se opět držet vlevo a kroky čtenářovi povedou přímo ke kanceláři. Knihovna je přístupná během semestru každé úterý od 13.00 do 14.00 hod., přičemž je nejlepší domluvit se předem e-mailem (vknol@kpd.zcu.cz). Na závěr upozorňujeme, že knihovna je přístupná pouze členům Klubu, a že je nutno předložit občanský průkaz. Taktéž upozorňujeme na skutečnost, že část knižního fondu je zpřístupněna absenčně, část pak pouze prezenčně. Seznam titulů je zveřejněn na internetových stránkách klubu – pobočka Plzeň (<http://kas.sweb.cz>).

### Pobočka Zlín

Kontaktní adresa: KAS pobočka Zlín, MUDr. Jiří Hoza, Česká 4760, 760 05 Zlín.

Ve dnech 28. 4. – 1. 5. 2006 uskutečnila zlínská pobočka KASu čtyřdenní zájezd do Polska „Hrady v okolí Krakova“. Navštívili jsme historický Krakov, královská zámek Wawel, slavné historické solné doly Wieliczka s hradem, zámek Pieskowa skála (zvaný Malý Wawel) s bohatými sbírkami a hrady Rabszyn, Ojców, Lipowice a Tenczyn. J. Hoza – Z. Sadilek

### Další informace od poboček redakce do uzávěrky tohoto čísla neobdržela.

Kontakty na ostatní pobočky

#### Pobočka Praha

Kontaktní adresa: KAS Pobočka Praha, PhDr. Jiří Úlovce, Tt. Milady Horákové 133, 166 21 Praha 6 – Dejvice.

#### Pobočka Hradec Králové

Kontaktní adresa: Ing. Jiří Slavík, Nerudova 1210, 517 41 Kostelec n. Orlicí.

#### Pobočka Brno

Kontaktní adresa: Ing. Pavel Švehla, Ondráčkova 3, 628 00 Brno – Líšeň.

#### Pobočka Humpolec

Kontaktní adresa: KAS pobočka Humpolec, Hradská 818, 396 01 Humpolec.

### Uzávěrka dalšího čísla: 10. 3. 2007

(vyjde v první lednové dekádě 2007)

### HLÁSKA, zpravodaj Klubu Augusta Sedláčka. ISSN 1212-4974.

Vychází čtvrtletně. Toto číslo vyšlo v 1. lednové dekádě 2007.

Šéfredaktor Petr Rožmberský, technický redaktor ing. Petr Mikota, redaktor pro internet Petr Beránek (<http://kas.sweb.cz>).

Adresa redakce: Klub Augusta Sedláčka, Kopeckého sady 2, 301 56 Plzeň (pmikota@post.cz, nebo rozamber@kar.zcu.cz.)

Vydává Klub Augusta Sedláčka za přispění Nadačního fondu pro kulturní aktivity občanů města Plzně.

Registrováno pod značkou OK UmP 23/1991. 350 výtisků