

hláská H

ročník XVI, 2005, č.4

Archeologická zjištění v areálu zámku Kaceřova

Eva Kamenická

Před stavbou Kaceřova (okr. Plzeň – sever), jednoho z prvních renesančních zámků u nás, existovala v jeho místech stejnojmenná tvrz. Její ne zcela jasné počátky a střídání majitelů či držitelů zevrubně lidé nejen August Sedláček,¹⁾ ale i regionální historik Václav Kočka.²⁾ Na podzim roku 1539 se „zpuštělá a na stavení sešlá“ kaceřovská tvrz dostává do rukou králova úředníka a oblíbence Floriána Gryspeka z Gryspachu,³⁾ který se ihned pouští do její obnovy a staví nový objekt zvaný Bašta. Vzápětí však mění plány a začíná se stavbou renesančního zámku, který byl podle urbáře z roku 1558 „z gruntu vnově“ vystavěn, ale nebyl ještě zcela dokončen. Bašta sloužila jako pekárna a obydli úředníků, vedle Bašty bylo staré stavení s kuchyní, se světnicí čeládky a skladovacími komorami, existoval sklep na víno a sklep na pivo. Při zámku bylo tehdy ještě mimo nově vystavěného pivovaru i „staré stavení, v němž nyní Vlaši zedníci byt svůj mají“ a staré maštale.⁴⁾ Do severního zámeckého křídla byla ze staré tvrze pojata velká čtyřhranná věž, v 19. století snesená do úrovně druhého patra zámku.⁵⁾

1. 1. 1967 přechází objekt pod přímou správu Krajského střediska státní památkové péče a ochrany přírody v Plzni.⁶⁾ Z dlouhodobě hospodářsky využívaného, roku 1912 vyhořelého a jen provizorně upraveného objektu byly postupně odstraněny hospodářské přístavky a vyklizeny interiéry, zejména sál ve východním křídle zámku (sýpka). Začala obnova jižního křídla, před západním průčelím vznikla parková úprava.⁷⁾

V průběhu stavebních úprav a rekonstrukčních prací v přízemí jižního křídla renesančního zámku v Kaceřově bylo archeologicky zkoumáno také jihozápadní nároží objektu. V tomto nároží byla při výstavbě zámku zřízena kuchyně, ze které se dodnes ve stropě zachovala kovová nosná konstrukce dymníku, v posledním století však bez výplně. O jeho podobě se dochovala zpráva konzervátora Škorpila z roku 1912: „Ohniště toto je kryto vysutým, na železných tyčích zavěšeným jímádem kouře, které utvořeno jest z pláště až ke stropu dosahujícího a k vrchu kónicky se zužujícího. Plášť tento na dřevěné konstrukci nosné vyzděný zdoben jest pěknými z kamene tesanými znaky. Uspořádání toto samo o sobě zajímavé jest v kraji Plzeňském ojedinělým příkladem zařízení panské kuchyně

a zasluhuje zvláštní pozornosti a ochrany.“ Již tehdy byla kuchyně užívána k ukládání různého haraburdí.⁸⁾

Úžitými hospodářské využití zámku v 19. a 20. století devastovalo postupně interiéry i nádvoří, do prostoru kuchyně byl umístěn a zabetonován šrotovník. Při obnově v roce 1989 se po odstranění dřevěné podlahy v kuchyni a po sejmutí zásypů torza původní cihelné podlahy objevil kamenný základ o šíři 95 cm, procházející napříč místností ve směru západ – východ. V místě topeniště je vnitřní kout tohoto zdiva, to dále pokračuje v šíři západní stěny. Vně se objevuje v západní stěně renesančního zámku zřetelná spára do výšky jednoho metru nad současným terénem. Od spáry vystupuje vnější nároží, které je provázáno lomovým kamenem, zpevněno pískovcovými kvádry a spojeno pevnou maltou.

Kamenný základ v místnosti je vyzděn z lomového kamene (fylity do 30 cm), spojen velmi pevnou bělavou



Kaceřov – kuchyně. Již neexistující renesanční dymník

maltou, poměrně pečlivě licovaný na vnitřní i vnější stěně. Ve vzdálenosti 35 cm od lince západní stěny místnosti (tj. 135 cm od vnějšího nároží) vystupuje ze základu se zdí-
vem provázaný opěrný pilíř. Rozměry opěráku v koruně jsou 135 x 75 cm, rozšiřuje se směrem k jihu cca o 40 cm na 1 m výšky. Podle technologie a způsobu zdění jde nepochybně o zdivo gotické tvrze, která zde stála před stavbou renesančního zámku. Toto nároží armované pískovcovými kvádry je starší etapou tvrze, neboť omítky v úzkém prostoru mezi pilířem a západní stěnou nasvědčují dalšímu vývoji (přístavba vně). Omítky jsou na vnější straně zdiva zachyceny ještě 190 cm pod úrovní současných omítek, dále nebylo možno pro zasypy ve výzkumu pokračovat. Z vnitřní strany zdiva nebyly omítky nalezeny, nebyla zjištěna ani starší úroveň podlah. Vnitřní kout gotického zdiva nebylo možné odkryt, je zabetonován. V severozápadním rohu místnosti je zazděný úzký vchod, který tu tvoří výklenek – vyúsťuje do koutu nádvoří s arkádami, pod západní schodiště do patra. Pod prahem tohoto vstupu se po odstranění sutě rovněž objevil základ zdiva stejného charakteru. Není však provázáno se zdí-
vem západní stěny, ale přiloženo k němu na spáru. Tato přička probíhá souběžně s popisovaným základem a je od něj vzdálena 270 cm.

Sonda I/1989, situovaná před topeniště podél kamenného základu, potvrdila předpoklad stáří objeveného zdiva. Cílem bylo i ověření podsklepení tohoto prostoru. Sonda měla rozměry 160 x 80 cm. V půdorysu sondy byl obnažen o 10 cm rozšířený základ kamenného zdiva v hloubce 108 cm pod úrovní současných omítek, tj. 96 cm od povrchu nynější úrovně středověkého zdiva. Základ pokračoval do hloubky 120 cm, základová spára nebyla nalezena. Malta gotického zdiva je bělavá, velmi tvrdá, s kousky vápna, není ve spárách narušena ani vyplavena. Ke zdění byl použit poměrně drobný lomový kámen – místní fylity rozměrů 20 - 30 x 10 - 20 cm, šedavozelenavého zabarvení.

Popis profilu: Pod dřevěnou podlahou byl mělký zá-
syp stavební sutě, písku a malty. Pod touto vrstvou byla místy zachycena plocha původní podlahy kuchyně, cihlová dlažba, kladená střídavě podélně a napříč, vždy po jedné řadě. Rozměry cihel jsou 28 x 15 x 6 cm. Rovněž v místě krbu byla nalezena vrstva cihel, pokládaných opačným směrem, rozměrů 30 x 16 x 8 cm, pouze v malém rozsahu. Vedle topeniště vpravo je cihlami vzděna mělká čtvercová jámka o rozměrech 70 x 80 cm a hloubce 18 cm, na jejíž obezdění byly použity menší cihly rozměrů 25 x 16 x 8 cm, obvod jámky byl obložen podélně položenými cihlami.

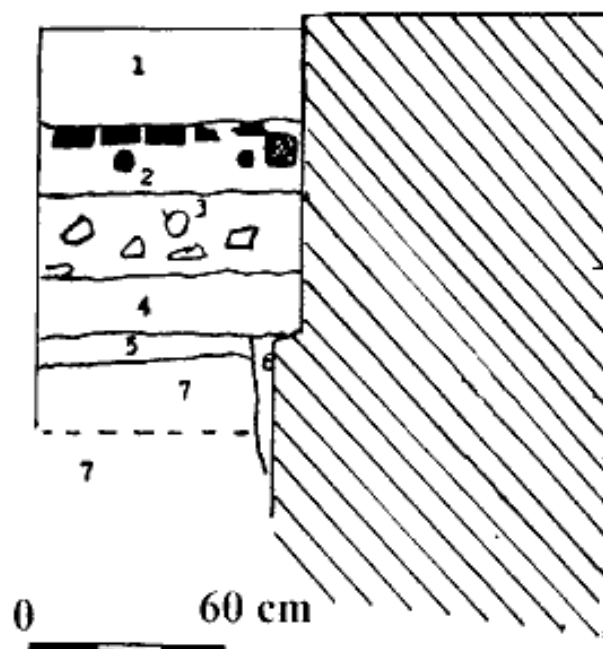
Celá sledovaná plocha topeniště mimo zabetonované části je pod vrstvou cihel ještě vyložena drobnými oblázky, uloženými do písku. Tato vrstva sloužila zřejmě jako izolace a současně jako zpevnění základu pod topeništěm.

Profil A-B sondy I/1989: Pod cihelnou dlažbou se nacházela 30 cm silná vrstva udusané světlehnědé hrudkovité hlíny (1), sloužící jako podklad pro dlažbu a zároveň k zarovnání předchozích destrukcí.

Vrstva 2 (destrukce) obsahovala rozhozené opálené cihly, pod nimi pak byly spadlé dřevěné konstrukce ležící po délce sondy (latě do průměru 10 cm a tránek 15 x 15 cm). Dřevěné konstrukční prvky nebyly spálené, nezánikly tedy požárem, ale byly strženy. Mezi dřevěnými latěmi byly spadlé velké kusy malty s hladkou vápennou omít-

kou. Celou tuto vrstvu lze zařadit do doby těsně po roce 1540, kdy dal Florián Gryspek část staré tvrze zbořit a využil základů při stavbě nového zámku.

Vrstva 3 – sypký, šedohnědý, hlinitý zá-
syp s drobnými lomovými kameny je snad možno přičíst Václavem Kočkou předpokládaným stavebním úpravám objektu v pozdní gotice, kdy tvrz drželi v zástavě Kolovratové.⁹⁾



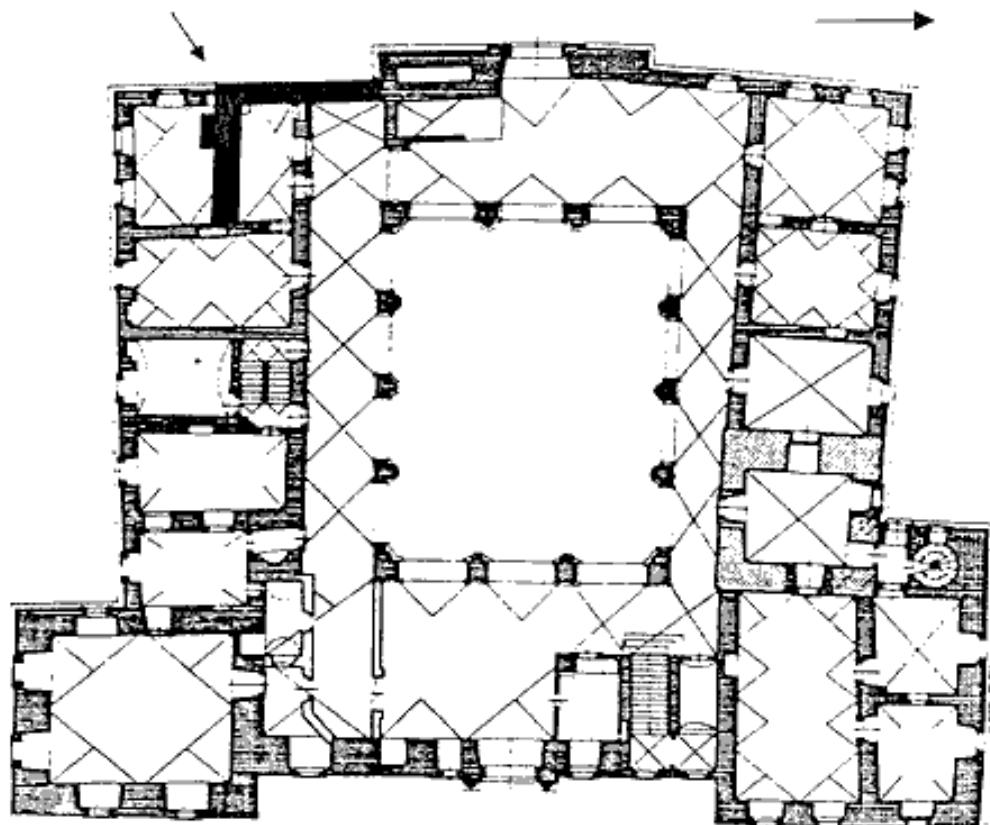
Kaceřov – kuchyně. Sonda I/1989 – profil. Popis vrstev v textu článku, šrafované gotická zeď

Vrstva 4 – 20 cm silná, tmavohnědá, hlinitá, plynule vrstvená s drobnými úlomky mazanice je kulturní vrstvou s organickými zbytky z doby existence tvrze. Ta navazuje na rozšířený základ gotického zdiva, jde tedy o původní úroveň vnitřního prostoru tvrze, případně nádvoří. Dnes je tedy terén navýšen zhruba o metr. Zlomky mazanice ve vrstvě nasvědčují dřevohlinitým konstrukcím či hrzděnému zdivu původní tvrze.

Vrstva 5 – šedá, pevná, jílovitá s uhlíky o síle 10 cm tvořila pravděpodobně izolační vrstvu při základovém zdivu – spočívá přímo na podloží. To je tvořeno pevným, jílovito-hlinitým, kompaktním materiálem bez příměsí (zvětralé podloží). Základový vkop je znatelný od vrstvy 5, jeho výplň je měkká, hlinitá, je zachycen ještě v hloubce minus 120 cm, základová spára nebyla dosažena.¹⁰⁾

Dalším prostředkem umožňujícím získat informace o gotické tvrze v Kaceřově je vyhodnocení vrtů inženýrsko-geologického průzkumu. Vrtů byly provedeny v kaceřovském zámku Geoindustrii Stříbro v únoru a březnu 1982, nejhlubší jádrový vertikální vrt č. 12 do hloubky 19,5 m provedla Geoindustria Tuchlovice v září 1983. Šlo o etapu předběžného průzkumu. Výsledky vrtů jsou však natolik vypovídající,¹¹⁾ že je alespoň ve stručnosti v rámci archeologického průzkumu vyhodnocují. Pro srovnání uvádím výsledky vrtů a jejich situování, celkový plán je uložen v projektovém archivu Památkového ústavu Plzeň (034-4/14689). Ani u jednoho z vrtů ještě v 5 – 6 m nebyla zjištěna hladina podzemní vody.

Vrt 0: nádvoří před věží. 0,1 m oblázková dlažba nádvoří. 0,5 m navážky, tmavohnědá, humusová hlína



Kaceřov – půdorys přízemí. Šipka ukazuje na zjištěné gotické zdivo nároží tvrze. Gotická věž v severním křídle se projevuje silnějším zdivem

s úlomky stavebního materiálu. 0,5 - 4,4 m kamenné zdivo, ostrohranné fylity (do 30 cm), pevné vápenné pojivo, dále pisky.

Vrt 1: nádvoří před zbrojnicí. 0,1 m dlažba nádvoří. 0,5 m navážky, černohnědá, hlinitá s valounky. 0,5 - 3,9 m kamenné zdivo, dtto, podloží pevné, jílovité.

Vrt 2: vnější nároží točitého schodiště před severní stranou věže. 0,5 m navážka a hlína černohnědá, humusovitá. 0,5 - 2 m zdivo cihelné s pevným vápenným pojivem (interpretuji jako základ renesančního točitého schodiště z doby kolem roku 1550). 2 - 5,5 m kamenné zdivo, dtto, podloží z jílovité hlíny.

Vrt 3: severozápadní nároží zámku. 0,5 - 1 m navážky, hlína humusovitá, černá (úložisko stavebního materiálu). 1 - 2,2 m zdivo cihlové s pevným vápenným pojivem. 2,2 - 5,5 m kamenné zdivo, dtto, pak podložní pisky.

Vrt 4: před jižní částí západního rizalitu. 0,4 m černá, humusovitá navážka s úlomky stavebního materiálu. 0,4 - 4,4 m zdivo smíšené, kamenné a cihlové, s pevným pojivem. Zpevnění lze zdůvodnit hloubkou příkopu, který tudy procházel - vystupující rizalit předstupuje do jeho prostoru. Podloží tu tvoří jemné pisky.

Vrt 5: před západním průčelím, v místě gotického nároží. 0,5 m navážka - hlína černá, humusovitá, s úlomky stavebního materiálu. 0,5 - 3,5 m zdivo kamenné a bloky hrubozrnného pískovce, zpevněné nároží - pískovcové kvádry.

Vrt 7: rozhraní gotické věže a grypspekovské přístavby, severní křídlo. 0,5 m černohnědá, humusovitá navážka s úlomky stavebního materiálu. 0,5 - 6 m - zprvu nahoře

zdivo smíšené, pak kamenné (fylity) s bloky pískovce, navrtáno nároží věže. 6 m pod dnešním povrchem pisky.

Vrt 8: zahradní zeď - jih. 0,2 m navážka - jily. 0,2 - 0,7 m navážka humusovitá, tmavohnědá, se stavebním materiálem. 0,7 - 1,4 m zdivo kamenné, lomový kámen různé velikosti s maltou, podloží je tu tvořeno šterky a jily.

Vrt 11: zahradní zeď - střed. 0,2 - 0,7 m šterk, hnědá, hlinitá navážka se zlomky stavebního materiálu. 0,7 - 1,6 m zdivo kamenné, viz předešlý vrt.

Vrt 12: před západním křídlem, v severní části mezi zámekem a zahradní zdí. 0,2 - 2,4 m navážka, hlína humusovitá, hnědá, se zlomky stavebního materiálu. 2,4 - 3,8 m - vrstvy písčitých a jílovitých hlín s valounky. 3,8 - 5,6 m šterky s tmavou hlínou - naplaveniny? 5,6 - 6,4 m hlíny tmavé, valounky, příměsí organických látek - dno příkopu. Pak pevné šterky, pisky, jily, kaolinové jily - podloží.

Srovnáním hloubky a charakteru kamenného zdiva s pevnou maltou lze dojít k závěru, že základy zdiva gotické tvrze dosahují v průměru hloubky přes 4 m od dnešního povrchu - základová spára věže dokonce hloubky až 6 metrů. Zdá se, že celý dřívější terén směrem k jihozápadu stoupal, stejně jako stoupají tímto směrem základové spáry zdiva. Na jihozápadním nároží gotické tvrze dosahuje základová spára hloubky 3,5 m, v jihozápadní části nádvoří již 3,9 m, v severovýchodní části nádvoří již 4,4 m (zde snad vrt zasáhl předpokládanou stavbu, připojenou k věži). Tyto vrty leží v přímce od jihozápadu k severovýchodu, vzdálené od sebe zhruba 15 m, a základová spára klesá vždy o půl metru.

Ve vrtech č. 2, 3 a 7 při severní stěně zámku dosahuje základová spára dokonce hloubky 5 – 6 m, terén se tu zřejmě snižoval, ale nelze dosud s jistotou tvrdit, že i při severní straně dnešního zámku probíhal příkop tvrže. Před jižním a východním křídlem zámku nebyly vrty provedeny, neznáme tedy rozsah gotické tvrže tímto směrem.

Předpokládám, že všechno kamenné zdivo fylitů, spojené velmi pevnou maltou, zachycené ve vrtech č. 0 - 7, náleží zdivu gotické tvrže. Nasvědčují tomu i výsledky vrů situovaných mimo základy renesanční stavby (č. 0 - 1), kde pevné zdivo dosahuje neúměrně hluboko (3,9 - 4,4 m) a zcela určitě není základem pro pilíře arkád na nádvoří. Pilíře mají sestavený sokl z pískovců, které se místy ani nedotýkají povrchu – valounková dlažba dvora zabíhá až pod pískovcové části soklu, jakoby měla být dodatečným zpevněním pro pilíř. Nevíme ani, zda pilíře mají alespoň pevnější základ, zapuštěný do půlmetrového hlinitého zásypu. Při rekonstrukci objektu je třeba ověřit existenci základů pilířů arkád a počítat s jejich zpevněním.

Gotická věž má základ velmi hluboko, ale i ostatní základy na severní straně zámku dosahují značných hloubek (5 - 5,5 m). Tento fakt by mohl být důvodem k předpokladu, že i na této straně probíhal původní vodní příkop, který je zachycen před západním průčelím, ale severním směrem od věže vyběhá dlouhé sklepení na úrovni druhého suterénu, a také pod nárožím schodiště je zachyceno kamenné zdivo. Proto je nutné počítat se starší zástavbou i v těchto místech.¹²⁾ Nevíme, kde stával objekt zvaný jistě ne bezdůvodně Bašta, vybudovaný Gryspekem (možná na starších základech), který byl zřejmě dosti rozsáhlý, nevíme, kde byla v úvodu jmenovaná stará stavení a pivní a vinný sklep. Pouze tušíme, že by mohlo jít právě o prostor severně od věže.

Podle Heberova půdorysu zámku z roku 1836¹³⁾ existovaly mimo vnějšího bastionového opevnění, obklopujícího celý zámecký areál i se zahradou a pomocnými budovami, ještě vyzděné příkopy těsně před východním vstupním a před západním zahradním průčelím renesančního zámku. Šířku a rozsah příkopu při západním průčelí zjistil již výzkumem koncem 70. let minulého století správce K. Bobek. Vnější lic příkopu byl zachycen ve vzdálenosti 5,9 – 6 m od západního průčelí zámku¹⁴⁾ (dnes obrubník cesty). Vrt č. 12 před západním průčelím byl tedy situován do zasypaného vyzděného renesančního příkopu a zdá se, že části příkopu gotické tvrže bylo využito při opevňování renesančního zámku. Hloubka příkopu 6,4 m je totiž neúměrná a nelogická v době, kdy už běžně byla používána děla. Teprve archeologický výzkum, který by měl proběhnout současně s čišťením příkopu, může přinést rozhodující odpověď a doložit jeho skutečné stáří.

Již poznatky stavebně historického průzkumu vedly ke zjištění, že celé nádvoří a terén okolo zámku byl ve středověku značně nižší.¹⁵⁾ V jihozápadním nároží potvrdila sonda 1/89, že úroveň terénu byla tehdy o 110 cm níže než dnes, práh portálu v jižní stěně věže není zaměřen, ale lze odhadovat, že leží nejméně o 2 m níže než je dnešní povrch nádvoří. Bylo by vhodné osvětlit stáří zdiva sklepů, přilehajících k věži a jejich vztah k ní.

K náhodnému objevu došlo již v roce 1960, kdy bylo ve vzdálenosti asi 10 m od jihozápadního nároží směrem k jihu objeveno starší zdivo ve značném rozsahu. Nebylo ani popsáno, ani zaměřeno, známe jeho průběh jen

z fotografické dokumentace.¹⁶⁾ Nevíme, zda jde o zdivo středověké nebo renesanční, snad mohlo jít o Gryspekovu stavbu, zachycenou kaceřovským urbářem takto: „...při též zahradě jest lázeň a při ní zvláštní světnička též od pana Floryana vystavená, do kteréž se voda od kašny před zámkem po trubách vede“.¹⁷⁾

Inženýrsko-geologické vrty č. 8 a 11 ověřily dostatečnou kvalitu a hloubku základů zahradní zdi, základová spára probíhá v houbce 1,4 - 1,6 m. Průběh ozdobné zahradní zdi s výklenky před západním zámeckým průčelím, dnes zachované pouze z části, nám ukazují veduty Kaceřova z 18. století¹⁸⁾ a pak zmíněný Heberův půdorys. V detailech se však rozcházejí. Snad proto bylo již v roce 1960 přikročeno k průzkumu, zda zeď pokračuje jižním směrem, či zda se lomí směrem k zámku a pak teprve pokračuje k jihu. Výsledek průzkumu nasvědčuje tomu, že zeď pokračuje dále k jihu. Při odkrytí základů zdi bylo současně asi v polovině nedochované části objeveno další zdivo, které v ostrém úhlu přechází základy zahradní zdi od severozápadu k jihovýchodu a směřuje dále k výše zmíněnému zdivu snad láně.¹⁹⁾ V jakém vztahu jsou tato zdiva není jasné.

Pro doplnění poznatků o zahradní zdi byla v březnu 1989 položena sonda 2/1989, situovaná asi 5 m jižně od torza zahradní zdi. V hloubce 60 cm bylo nalezeno kamenné zdivo z menších i větších plochých lomových kamenů, spojených nažloutlou vápennou maltou. Zdivo bylo široké 110 cm.²⁰⁾ Základ zahradní zdi je tedy dostatečně široký a hluboký, po odkrytí může být použit k dostavbě zahradní zdi. Zeď sama má šíři 80 cm, její základ je tedy rozšířen po obou stranách o 15 cm. Napojení zahradní zdi na zdivo eskarpy příkopu vnějšího bastionového opevnění na jihu, stejně tak jako zakončení zdi na severu na výzkum teprve čeká. V současné době však není možno pokračovat ve výzkumech, neboť objekt zámku byl předán v restituci a stavební obnova stagnuje.

Poznámky: 1) A. Sedláček, Hrady, zámky a tvrže Království českého XIII. Praha 1905, s. 114. 2) V. Kočka, Dějiny politického okresu kralovického I. Kralovice 1930, s. 71 - 75. 3) Viz pozn. 1, s. 115; pozn. 2, s. 76. 4) J. Vorel (editor), Urbář kaceřovského panství z r. 1558. 2. vydání edice F. X. Prusíka z r. 1896. Mariánská Týnice 1972, s. 4. 5) Kolektiv autorů, Encyklopedie českých tvrží II. Praha 2000, s. 273. 6) P. Kolář, Řemeslníci z Vlach. Jejich podíl na vzestupu renesanční architektury v královském městě Plzni a blízkém okolí. Strojopis z r. 2003, s. 35, uloženo u autora. 7) Spisový archiv Národního památkového ústavu – odborného pracoviště Plzeň. 8) J. Muk – L. Lancinger, Kaceřov – stavebně historický průzkum zámku. Strojopis z r. 1969 uložen v Národním památkovém ústavu - odborné pracoviště Plzeň (dále NPÚ-OOP). 9) Viz pozn. 2, s. 73. 10) E. Kamenická, Závěrečná zpráva o archeologickém výzkumu v zámku Kaceřov (květen 1989). Strojopis uložen v archivu NPÚ-OOP. 11) Zpráva IGP, archiv NPÚ-OOP. 12) Viz pozn. 8. 13) I. Bukačová (editor), České hrady, zámky a tvrže I, západní Čechy, František Alexandr Heber. Praha 2002, s. 118 - 121. 14) Viz pozn. 8. 15) Viz pozn. 10. 16) Fotoarchiv NPÚ-OOP č. 485 - 90. 17) Viz pozn. 4. 18) J. Fák, Opevnění zámku Kaceřov. In: Severní Plzeňsko, vlastivědná ročenka 1993. Mariánská Týnice 1993, s. 41 - 46, přílohy č. 6, 7, 8. 19) Viz pozn. 8. 20) Viz pozn. 10.

Nevím, co si mám o tom myslet

Zdeněk Buchtele

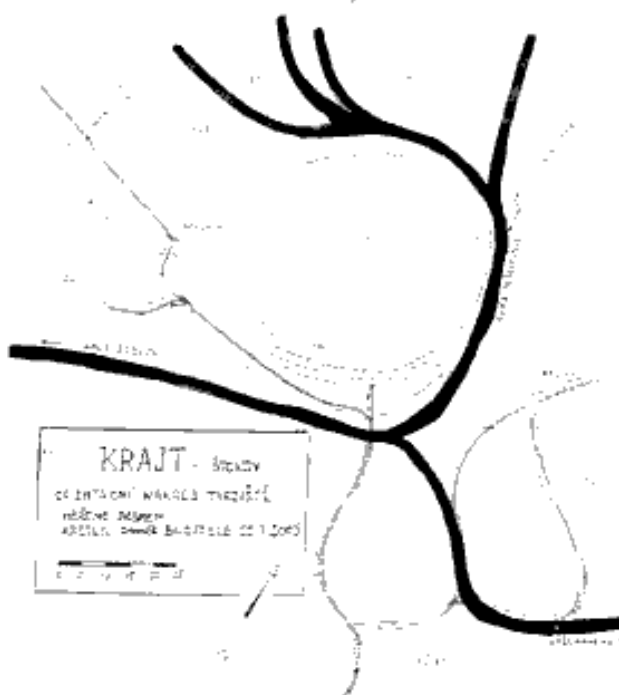
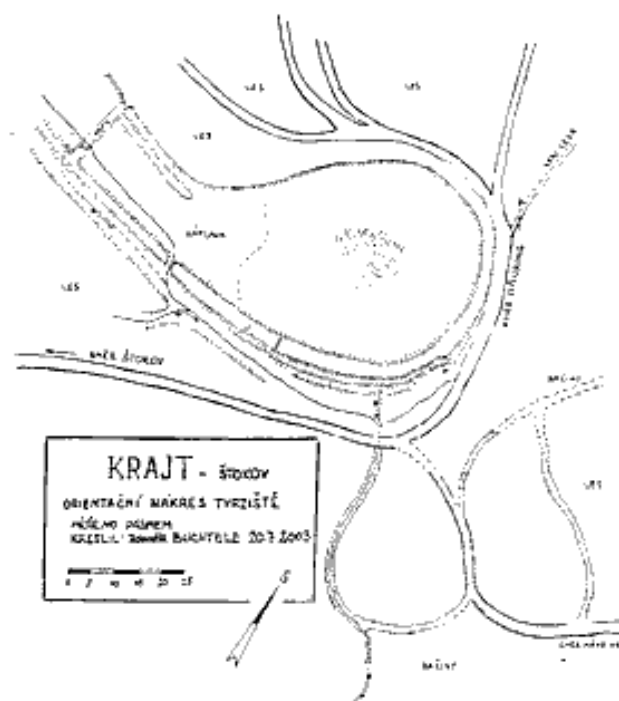
Na stránkách zpravodaje klubu Augusta Sedláčka – Hláska č. 3/2005, s. 37 – 40 byl otištěn článek s názvem: „Povrchový průzkum domnělého tvrziště Krajt“ od panů Ludka Krčmáře a Viléma Knolla. Jedná se o reakci na můj článek částečně koncipovaný panem P. Rožnberským, otištěný v Hlásce č. 2/2005 na titulní stránce pod názvem „Objev tvrže Krajtu“.

Nejprve jsem nad tím mávnul rukou. Jsem zvyklý na různé odlišné názory a snažím se nijak se těmito věcmi nezatačovat. Později jsem si uvědomil, jak je jejich článek zcestný, že potřebuje přinejmenším alespoň doplnit a některé pasáže neznalému čtenáři přiblížit. Tak například: pánové píší, že nebyli schopni nalézt mnou popisované cesty. Přikládám plánec otištěný v Hlásce č. 2/2005, kterým se řídili a kde jsou všechny cesty zakresleny. Vodní toky jsou označeny šipkou ve směru toku. Nemohlo tedy dojít k žádným nejasnostem, a tak pány cituji: „Nejenže naprosto neodpovídá plánec lokality co se týče zaměření okolních starých cest, nutných k přesnější lokalizaci, které jsme zde ve valné většině nebyli schopni nalézt...“. Pro porovnání přikládám stejný plánec, který má zvýrazněné cesty (černě) a vodní toky. Pokud by se pánové uměli orientovat v plánech a mapách, pak by určitě (kdyby chtěli) našli to, co s rozčarováním nenašli. Místo toho, aby zabírali nic nefukajícím fotografiemi zbytečně místo na dvou stranách v Hlásce, mohli svoji chodící sondu vyslat na průzkum blízkého okolí. Bylo by to určitě užitečnější.

Další bod, ke kterému podám vysvětlení, je v článku obr. 4 – údajně přepad v hrázi. Není tomu tak, přepad v hrázi byl v místě, kde pánové mají v části mého plánu křížkem vyznačené místo s označením F 1. To, co pánové určili jako přepad, je v nedávné minulosti nově zhotovená hráz. Nejen, že je v tomto úseku rovná, ale také je o poznání slabší a prosakuje. Pokud by byla přepadem, šla by voda na cestu, kterou pánové údajně nemohli najít. V místech, kde se v mém článku zmiňuji o průsaku vody hrázi-valem, tak pánové s jistotou zjistili, že se jedná o výpust. Přikládám fotografii, na které je vidět vnitřní kamenná skladba hrázevalu s absencí jakéhokoli náznaku po umělém odtoku vody.

Stejně záhadné je jejich zjištění, ve kterém postrádají nejen okolní cesty, ale dokonce i pozůstatky horní hráze na přítoku. Po tomto zjištění začínám o jejich počinání pochybovat. V terénu se musí umět hledat, mít dostatek trpčlivosti, přesto se i tak často stane, že k omylu dojde. Případá mi, že v jejich článku dochází k úmyslnému zkreslování a pozměňování skutečností. Ale jestli se mýlím (což bych byl rád), pak si myslím, že těmto pánům naprosto nepřísluší provádět revize nebo kontroly nalezených objektů, neboť jejich oči prostě „nevidí“.

Vrátím se ještě k nověji vystavěné části hráze, považované za přepad. Mezi světovými válkami byl val tvrziště na několika místech poškozen, nejvíce však v tomto již zmiňovaném místě. V této době mělo dojít k provizorní opravě, na kterou bylo zčásti údajně použito i materiálu z pahrbku uprostřed tvrziště-rybníku. V době druhé světové války prý došlo k opětovnému poškození hráze a teprve po válce byl prostor tvrziště trochu vyčištěn a hráz postavena zhruba v dnešní podobě. Pro neustálé problémy s různými průsaky



však nebyl takto vzniklý rybníček prakticky nikdy k chovu ryb využíván. Okolo vedoucí cesta (do Mährigu) byla v místech prosakující hráze rozbahněná a po roce 1989 zarostla náletovým porostem, čímž se stala neprůjezdnou úplně.

Jak jsem se již zmínil, na přítoku byla hráz, která sloužila k regulaci vody, tedy k odvedení vody vně val tvrziště, nebo naopak k rychlejšímu zaplavení příkopu tvrže. Hráz mohla zároveň zadržovat značné množství vody najednou a je jenom škoda, že si ji pánové nevšimli. Dále se už jen velice stručně vyjádřím k několika bodům v závěru článku.



Tvrziště Krajt. Prúsakem vody odhalená kamenná skladba valu s venkovním kamenným opláštěním

Podív obou pánů nad „**opevněnou brází**“. Je zarážející, že tento případ neznají, nebo ho prostě nechťejí znát. Uvedu z mnoha jen jeden: Hráz Senného rybníka u Trstěnic. Bylo zde utábořeno francouzské vojsko, které z obou stran hráze vybudovalo rozsáhlejší opevnění a hráz obě místa spojovala. Nepřítel se nedostal ani od vlastního rybníka, ani od bažin na odtoku vody, a ze stran byla obě tábořiště chráněna příkopy a valy. Dodnes je mohutná hráz neprůjezdná právě pro toto opevnění.

Vojenská ležení jsou také, jak se zdá, pro pány věci neznámou a přitom jenom na Mariánskolázeňsku jsme jich objevili již 11 naprosto prokazatelných.

Ringval je výraz, se kterým se pánové mohli setkat, pokud by se o problematiku opevněných míst zajímali trochu hlouběji, třeba v německé vlastivědě. V ní se pro kruhový val s ostrůvkem uprostřed, obklopený valem, užíval název „Ringwallsinsel“. Před první světovou válkou uveřejnil Karl Alberti mnoho vypovídající články Ringwall-inseln in Egerlande (Kruhové valy s ostrůvkem na Chebsku), Unser Egerland No. 5-6/1910, s. 50 - 53. Historik A. Gnirs běžně užíval obdobného výrazu jako ringval - Wallring. Výraz Ringval se objevuje i v encyklopediích, např.: Brockhaus (Der neue Brockhaus), Leipzig 1937: „Ringwall, ringförmige vorgeschichtliche Befestigung durch einen Erdwall mit Graben“ (Ringval - kruhové či prstencovité předhistorické opevnění zemním valem a příkopem). Microsoftencarta 98 - computer-enzklopäde 1998 (Margit Mersch): „Ringval, v Evropě rozšířená forma raně historických opevnění s většinou více koncentrickými (kruhovými) valy a příkopy, nacházející se hojně v kopcovitých krajinách, odtud anglicky označované hillfort (pahorkové opevnění). První raně ringvaly byly zakládány již v neolitu, nejvíce velkých ringvalů vzniklo teprve v době bronzové a železné od asi 1200 let před Kristem. Zvláště pak Keltové

halštatské kultury a kultury La-Tène vyvinuli ringvaly k vyřádlým opevněním s branami obranyschopnými, vnějším opevněním a tzv. Murus-Gallicus obezděním. Funkce ringvalů dosahovala a vyvíjela se od čistě obranných útočišť (Fluchtburg) bez trvalého obydlí, která se používala pouze v době nebezpečí, přes trvaleji obydlené rezidence kmenových knížat, až po opevnění velkých sídlišť a opid...“.

Výraz **strážiště** je běžný výraz pro místa, která sloužila pro výkon ochrany a bezpečnosti na cestách. Objevují se i varianty strážnice, číhadlo, stráž. V případě tvrziště Pingarten u Nimrodu byl výraz „strážiště“ poprvé vysloven promovaným historikem Ing. Švandrlíkem a ihned se ujal jako výraz pracovní. Že se v této době objevil na turistických mapách, už není moje záležitost. V létě roku 1995 provedlo Chebské muzeum regulérní archeologický průzkum, vedený PhDr. Pavlem Šebestou, při kterém se dokázala existence tvrže. Tak se sice potvrdilo, že místo je tvrzištěm, ale výraz „strážiště“ přežívá stále.

Pan **Kábrt z Mladé fronty Dnes**, po jeho dotazu, jak vlastně taková tvrz vypadala, dostal vysvětlující odpověď. To, že nedokázal oddělit skutečný stav od vize poskytnuté vyprávěním, je jeho záležitostí. O to horší je, že se tehdy pohyboval s námi přímo v terénu a stav věci viděl na vlastní oči. Co z toho všeho vyvodil je otázka jiná a myslím si, že s tím, co novináři leckdy dokáží, se určitě každý z nás už někdy setkal. Myslím, že se zde nemusíme bavit pouze o panu Kábrtovi.

Co se dá ale jen těžko z článku pánů Krčmáře a Knolla pochopit, je jízlivá narážka na skutečný a nezvratný objev,



Několik metrů široké úvozové cesty v těsné blízkosti tvrziště Krajt zůstaly bez povšimnutí

kterým je doložení skutečného vzniku Šanci nad hradem Kynžvart. Povedlo se při tom lokalizovat i tzv. Mýtní louku, ze které byl hrad pokaždé buďto dobyt, nebo alespoň poškozen a o které zatím byly pouze dohady. Bývala historiky mylně umísťována do jiných míst. Zhotovení modelů, přesné zaměření, několik let práce v terénu, letecké snímky

a plno dalších věcí potřebných k dokončení a potvrzení této záležitosti mě stálo mnoho úsilí. Každý, kdo pracuje v terénu, si to dokáže představit a proto se už dále nebudu vyjadřovat. Vidím, že to nemá smysl a bylo by to pouze házení perel.

Příspěvek k lokalitě Permesgrün – Květnová

Lukáš Hanzl

Hrádek či tvrz Permesgrün, ležící v obci Květnová (okr. Karlovy Vary), je zmiňován v historických pramenech už v 15. století. Nabízí se otázka, zda zde opevněná lokalita existovala již dříve, či zda vznikla v první polovině 15. věku. Zánik lokality je kladen do let 1450 – 1452, kdy v kraji probíhaly rozsáhlé vojenské akce. V té době měl být hrádek v držení Petra ze Švamberka.¹⁾ Na počátku 16. století je již ve vsi zmiňován panský dům s dvorem, zvaný Heinrichsburg.

V průběhu roku 2003 jsem v okolí Květnové provedl několik sběrů keramiky. Můj zájem se soustředil hlavně na plochy (pole), přiléhající k vlastní lokalitě – hrádku. Jedná se téměř o holý skalnatý vrch. Předpokládal jsem tedy, že většina kulturních vrstev, a tedy i archeologického materiálu, byla odtud snesena erozí pod lokalitu, na plochy, které jsem již výše zmínil. Další sběr byl proveden u nedaleké osady Ovčárna. Oba soubory jsou sice poměrně malé, ale mohou i tak poskytnout údaje o stáří obou lokalit. O keramice 13. – 15. století na Karlovarsku není zatím mnoho podrobných informací. Proto se pokusím pouze o rámcový přehled a jen přibližné datace.

Soubor z plochy pod hrádkem – tvrzištěm byl tvořen keramickými zlomky z nádob – 23 ks, keramickým zlomkem výměníku kamen, dvěma kusy mazanice a dvěma kusy omazávky z kamen. Zlomky nádob byly tvořeny především částmi těl (18 ks). Zlomky den se vyskytly ve třech případech, zlomky okrajů byly dva.

Z keramického materiálu se zatím podařilo vyčlenit tyto třídy náležející středověku:

- 1) Plavený materiál s jemnou příměsí křemenc, měkký, povrch středně hrubý, barva šedá, síla 6 mm.
- 2) Jemný materiál bez viditelných příměsí, tvrdý, povrch hladký, barva bílá, síla cca 4 mm, glazovaný na vnitřní straně (olovnatá glazura).
- 3) Jemný materiál bez viditelných příměsí, tvrdý, povrch středně hrubý, barva červená, síla cca 4 mm.
- 4) Jemný materiál bez viditelných příměsí, tvrdý, povrch hladký, barva bílá až naředlá, síla cca 5 mm.

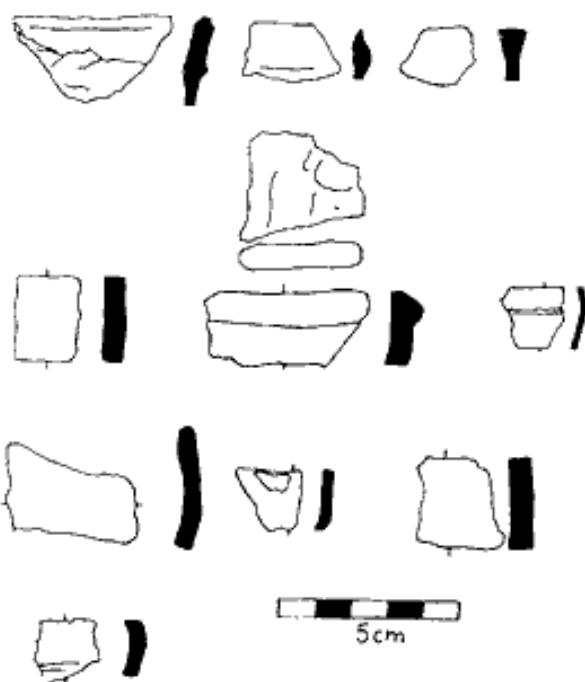
Ostatní třídy náležejí již novověku²⁾ nebo technické keramice.

Pod hrádkem – tvrzištěm jsem nenalezl středověkou keramiku datovatelnou do starší doby, než naznačují historické prameny. Sběr a datace keramiky tedy v úvodu uvedené historii lokality nevyvrátily, ale spíše ji potvrzují.

Konstrukční prvky nalezené při sběru a terénní pozůstatky nám umožňují udělat si alespoň přibližnou představu o podobě hrádku. Zbytek mazanice s otiskem konstrukce dokazuje, že alespoň část stavby byla dřevěná s „kožichem“ a zanikla požárem. Nález fragmentu výměníku kamen ukazuje na existenci vyspělého otopného zařízení. K zpříjemnění života majitele a posádky také sloužily různé předměty, jako žeton vyrobený z hlazeného stěpu sloužící

ke hře, nebo poměrně vyspělá píci keramika. Na lokalitě se zatím nepodařilo najít žádná militaria.

Pomineme-li výskyt novověké keramiky, jež nesouvisí s existencí tvrze,³⁾ pak lze shrnout fakta v tom smyslu, že doposud uváděné údaje o lokalitě jsou pravdivé. Hrádek tedy vznikl někdy v průběhu první poloviny 15. století, snad za Hilbrachta Prejsnara, a v průběhu druhé poloviny téhož věku zanikl. Bylo-li to po akci Mikuláše Hasištejnského z Lobkovic, nebo zda ještě nějaký čas po roce 1450⁴⁾ plnil svou funkci, nelze zatím s určitostí říci.



Květnová, ukázka zlomkové keramiky ze sběru pod tvrzi Permesgrün



Květnová, ukázka zlomkové keramiky ze sběru z lokality Ovčárna

Při sběrech keramiky jsem nedaleko od hrádku u osady Ověčárna nalezl pozůstatky zatím neurčené aktivity.⁵⁾ I zde jsem se pokusil o zhrubé zhodnocení sebrané keramiky. Kromě tří malých, atypických, pravděpodobně pravěkých střepů zde byla nalezena většinou keramika pozdního středověku až raného novověku a recentní nálezy. V této části katastru Květnové – Pernesgrünu jsem též našel zlomek reliéfního komorového kachle. Tato oblast by v budoucnu mohla přinést překvapivá zjištění.⁶⁾ I při zhrubém pohledu jsou zde v obilí patrné výrazné porostové příznaky.

Poznámky: 1) Bělohlávek, M. a kolektiv 1985: Hrad, zámky a tvrze v Čechách, na Moravě a ve Slezsku IV. Praha. 2) Například růžově zbarvený střep vysokého stupně výpalu s hladkým povrchem, silný 3 mm, nebo četné bílé oboustranně žlutě glazované střepy. 3) Hrádek – tvrť leží v blízkosti vesnice a novověká keramika je poměrně běžná i na jiných, vzdálenějších plochách. Na pole se dostala patrně v souvislosti s hnojením. 4) Viz poz. č. 1. 5) Jedná se o plochu u zdejšího malého rybníka vpravo od silnice do Ověčárny. 6) Pravěké sídliště, dvůr, tábor obíhatelů?

Mojžíř nebo Wessenstein?

Jiří Úlovec

V očekávaném druhém dodatku Durdíkova Ilustrované encyklopedie českých hradů, vydaném v letošním květnu pražským nakladatelstvím Libri,¹⁾ se objevilo kromě dalších sporných míst rovněž heslo Wessenstein, pojednávající o zbytcích hradu nad vsí Mojžíř u Ústí nad Labem. Tomáš Durdík v heslu kromě jiného oponuje předpokladu autora těchto řádků, že toto jméno je spojováno mylně s lokalitou nad vsí Mojžíř a trvá na jejím pojmenování Wessenstein. Co se týká jeho názoru, je věc jiná. Každý má právo souhlasit či nesouhlasit s neověřeným předpokladem. Zarážející je však způsob, jakým to činí. Nejdříve se však seznámme s fakty.

V příspěvku zabývající se touto lokalitou bylo doloženo, že ji lze pravděpodobně spojit s panským sídlem Mojžíř, jehož majitelé jsou známi z písemných pramenů konce 14. a počátku 15. věku. V této souvislosti bylo poukázáno na poměrně značné množství zpráv týkajících se Mojžíře a jeho majitelů, pánů z Lungvic, které takové vysvětlení nabízí.²⁾ V téže práci bylo pak vysvětleno, že místo zaniklého sídla nazývali obyvatelé zřejmě od počátku 19. století jménem Wessenstein, které uvedl do literatury, pokud se podařilo zjistit, Johann Gottfried Sommer.³⁾ Současně bylo konstatováno, že Sommerem vstoupil do historické literatury omyl, který přetrvává dodnes. Řada mladších autorů včetně Tomáše Durdíka však setrvává nadále v přesvědčení, že hrad se jmenoval Wessenstein, přestože záležitost objasnil již v roce 1908 August Sedláček větou „Weissenstein, Wessenstein, chybné pojmenování tvrze v Mojžíři a materi s hradem téhož jména v Sasich“.⁴⁾

Tomáš Durdík uvedl ve zmíněném hesle, že historická interpretace či spíše hypotéza vyslovená autorem tohoto příspěvku, podle níž by hrad měl nést jméno Mojžíř a existovat krátkou dobu za pánů z Lungvic, koliduje s datováním dosavadních archeologických nálezů, které náleží do období od druhé poloviny 13. do počátku 14. století. Durdíkův názor by mohl být brán do úvahy jistě jako seriózní, kdyby však nebyl postaven na velmi vratkých základech a v přímém rozporu s tvrzeními, která uvedl na jeho obhajobu. Zarážející je již skutečnost, že lokalitu spojil se jménem Wessenstein, o němž sám doložil, že se s ním „snad můžeme setkat v predikátu Rudolfa z Bünau, pána na Weissenstejně a Lauenstejně, který v roce 1534 koupil Děčín“.⁵⁾ Takový předpoklad je ovšem zcela v rozporu s historickými údaji. Rudolf z Bünau byl členem starého míšeňského rodu pocházejícího ze stejnojmenného hradu či tvrze poblíž Greizu. Byl synem Rudolfa z Bünau, majitele statků Weessenstein, Liebstadt, Breitenhain a Meuselwitz, po němž zdědil především Weessenstein a část Meuselwitzu. V roce 1515 rozšířil majetek koupí Lauensteinu od pánů ze Salsau-

seny. Do Čech přišel až později, přesněji v roce 1534, kdy získal Děčín. Pomineme-li tedy možnost, že by se psal po Mojžíři – údajně Wessenstejně, tedy po lokalitě, která byla v téže době jistě již sto let pustá, jako minimálně nepravděpodobnou, pak je stejně nemožné, že by použil přídomek po lokalitě ležící v Čechách, v nichž do roku 1534 prokazatelně nevlastnil majetek. Stejně scestná je představa, že Rudolf by použil jako přídomek jméno lokality, které se nikdy neobjevilo v pojmenování panství či statku, k němuž patřila, či dokonce že by koupil významné děčínské panství a přesto používal v přídomku jiné jméno. Tomu prostě nelze věřit. Zato je však snadno prokazatelné, že v Rudolfově přídomku se objevuje jméno panství s již zmíněným hradem Weessensteinem či Wessensteinem, stojícím asi 3 kilometry jihozápadně od městečka Dohna a 14 kilometrů západně od Königsteinu, nad řekou Müglitz v sousedním Sasku.⁶⁾

Obdobně překvapující je také Durdíkovo setrvávání na dříve vysloveném předpokladu ohledně jména hradu, pro něž nezná starší doklad než z počátku 16. století, přestože zřetelně koliduje s archeologickými nálezy, o nichž sám informuje a klade je do přelomu 13. a 14. století. Ona je totiž situace s nálezy keramiky, které jsou z lokality dosud známy, rovněž složitější. Tomáš Durdík uvádí, že náleží do přelomu 13. a 14. století, takže hrad nemohl nést jméno Mojžíř, které je o několik desetiletí mladší. Pravda je ovšem



Weessenstein (SRN). zámek vzniklý z gotického hradu, majetek pánů z Bünau. Fotografie publikoval v roce

poněkud jiná. Durdík se odvolává na informace publikované Jiřím Šedivým, jež ovšem využívá výběrově a navíc je nepřesně interpretuje. Jiří Šedivý totiž uvedl jednak fakt, že minimální množství nalezeného materiálu na místě lze datovat do období přelomu 13. a 14. století jen nejspíše, jednak sám nevyločil, že místo bylo osídleno za Lungviců na přelomu 14. a 15. věku, což by vysvětlilo právě velké množství zpráv o Mojžíři z této doby.¹⁹ To ovšem zcela souhlasí s výsledkem průzkumu místa, k němuž došel autor těchto řádků, ale je podstatně odlišné od Durdíkových předpokladů.

Závěrem příspěvku lze proto uvést, že lokalita nad Mojžířem se v době, kdy sloužila majitelům, nikdy nejmenovala Wessenstein. Výše zmíněné údaje však rovněž dokládají, že odmítání jiných závěrů bez jejich řádného vyvrácení a setrvávání na dříve vyslovených předpokladech, které jsou jednoznačně mylné, vede k podstatnému zkrácení celkového obrazu o vývoji lokality. Není tedy zřejmé, proč Tomáš Durdík postupuje právě tímto způsobem. Možné vysvětlení se skrývá v řádcích úvodní pasáže druhého svazku *Doplňků* zmíněné "hradní" encyklopedie, v níž na jedné straně sice vítá interdisciplinární spolupráci zejména s historiky a archiváři, na straně druhé však okamžitě velmi příkře odmítá těžko říci jakou část současné historické produkce o českých hradech (z textu však zdá se vyplývá, že její podstatnou část). Přisuzuje jí totiž "minimální a často velmi zjednodušené informace o hradech", volné zacházení s fakty a vytváření "dost nepravděpodobných a až absurdních, ničím nepodložených hypotéz". Z tohoto pohledu tedy nepřekvapuje jeho reakce na jiný pokus o vysvětlení úlohy lokality nad Mojžířem a nástín její historie, podstatně odlišný od jeho interpretace; použité argumentační prostředky jsou však mírně řečeno "nestandardní" a zavádějící. Jistě lze souhlasit s jeho tvrzením, že ne všechny historické práce jsou stejně kvalitní (to ostatně platí plně o pracích ryze kastellologických). Paušalizovat však tímto způsobem historické bádání je velmi odvážné. Ostatně uvedený příklad hradu Mojžíř – Wessenstein to názorně dokládá, neboť samo Durdíkovo heslo obsahuje všechny zápory, jež historikům a archivářům vytýká, a to od zcela účelové interpretace historických zmínek, které jsou nadto pouze převzaty z literatury a zůstávají neověřeny, až po spekulativní závěr. Na tomto místě je ovšem nutno konstatovat, že heslo

Wessenstein není jediným příkladem takového postupu. V této souvislosti je rovněž pozoruhodné, že Durdík nereaguje obdobným způsobem na jiné účelové interpretace historických zpráv, jako např. na soubor prací popisujících historický vývoj Novozámeckého území a snažících se "naroubovat" hradní jména známá z písemných pramenů ke stávajícím pozůstatkům hradů a tvrzi.

V kontextu s danou problematikou je škoda, že Tomáš Durdík ve zmíněném úvodu *Doplňků* neuvádí, v čem přesně by si představoval výše zmíněnou interdisciplinární spolupráci na úrovni kastellolog – historik. Pokud je autorovi těchto řádků známo, jen těžko lze dostat hlubšího poznání fungování hradů ve společnosti bez řádného výzkumu jejich dějin a politických souvislostí, v nichž existovaly. To je také přesné vyjádření práce řady současných historiků a archivářů, snažících se dobrat podstaty věci od jednotlivých rozborů po syntézu, což je však podle Durdíka práce, která nemá většinou s hrady přímou souvislost a kterou podrobil kritice. Otázkou tedy zůstává, jak vlastně dál. Příklad hesla Mojžíř – Wessenstein naznačuje, že pokud se uvažuje o výzkumu hradů ve skutečné mezioborové spolupráci, pak je nutno stanovit její formu a obsah. V opačném případě je možné postupovat jako do této doby, tj. psát politické dějiny hradů a jejich majitelů či úseky historického vývoje na straně jedné a obšírně ličit stavební vývoj hradů či např. problematiku jejich nároží nebo matice okrajů nalezené keramiky (které snad souvisí s hrady?) na straně druhé a střetávat se v knihách, příspěvcích, recenzích a reakcích na díla opačně orientovaných autorů.

Poznámky: 1) Durdík, Tomáš, *Ilustrovaná encyklopedie českých hradů*, Dodatky 2, Praha 2005. 2) Úlovec, Jiří, *Hrad v Mojžíři*, *Muzejni a vlastivědná práce/Časopis společnosti přátel starožitností* 41/111, 2003, č. 1, s. 9 - 19. 3) Sommer, Johann Gottfried, *Das Königreich Böhmen. Erster Band, Leitmeritzer Kreis*, Praha 1833, s. 218 - 219, č. 3. 4) Sedláček, August, *Místopisný slovník historický Království českého*, Praha 1908, s. 941. 5) Durdík, Tomáš, *Ilustrovaná encyklopedie českých hradů*, Praha 1999, s. 614. 6) K Weesensteinu uvedl základní informace Curt Tillmann ve druhém svazku knihy *Lexikon der deutschen Burgen und Schlösser*, Stuttgart 1958, s. 1176. 7) Šedivý, Jiří, *Hrady v údolí Labe mezi Ústím nad Labem a Děčínem*, *Castello-logica Bohemica* 8, 2002, s. 33 - 65, zde zvl. s. 60 a 61.

K novému objevu u Černého rybníka

Vilém Knoll – Luděk Krčmář

V letošním prvním čísle *Hlásky* byl publikován článek o velmi zajímavé vypadající lokalitě, interpretované jako ringval respektive tvrz, ležící v přímé vazbě na vzdušnou stranu hráze Černého rybníka (k. ú. Dolní Žandov, okr. Cheb). Objevíli ji 15. května 2004 místní pilní badatelé Z. Buchtele a D. Holubec.²⁰

Nalákání článkem, vyrazili jsme lokalitu obhlédnout, shodou okolností takřka rok po jejím objevu, 22. května 2005.²¹ Jaké však bylo naše zklamání, když jsme zjistili, že terénní situace je na hony vzdálena publikovanému popisu i nákresu. Ve skutečnosti se ujedná o takřka trojúhelníkový útvar, vystupující do rokly bezejmenného přítoku Lipořovského (Údolního) potoka. Jde o cíp původního terénu, přetnutý hrázi, který byl s největší

pravděpodobnosti vytvořen působením dvou vodotečí. Zmiňované prameniště potoka není ve skutečnosti žádným prameništěm. Prostým pohledem na druhou stranu hráze lze zjistit, že se jedná o výtok potoka, procházející hrází pravděpodobně v místech jedné z dřívějších výpustí. V rokli severně od lokality údajně ležící pozůstatky hráze, která měla sloužit k zatopení rokla, nebyly při průzkumu nalezeny. Plocha popisovaného útvaru je asi o 1,5 - 2 metry pod vrcholem hráze, od které je zčásti oddělen sníženinou, kterou lze jen stěží interpretovat jako příkop. Autorem popisovaná narušení odpovídají skutečnosti. Větší, severní, mohlo opravdu sloužit k získávání zeminy k vyrovnání nerovnosti na cestě. V souvislosti s menším, označovaným jako „sonda“, je nutno



Černý rybník (okr. Cheb), domnělé tvrziště od severu, 22. 5. 2005, foto L. Krémář



Černý rybník (okr. Cheb), prostor domnělého tvrziště přes údajný příkop z hráze rybníka od jihozápadu, 22. 5. 2005, foto L. Krémář



Černý rybník (okr. Cheb), údajný příkop mezi hrází Černého rybníka a plochou domnělého tvrziště od severozápadu, 22. 5. 2005, foto L. Krémář



Černý rybník (okr. Cheb), terénní útvar mylně pokládáný za tvrziště od jihovýchodu, vlevo nad ním hráz Černého rybníka, 22. 5. 2005, foto L. Krémář

položít si otázku, kdo je jejím původcem. Bez zajímavosti není, že obdobné „sondy“ nacházíme i na jiných lokalitách Z. Buchtelem objevených nebo zpracovávaných...³⁾

Po podrobném zkoumání lokality lze říci, že její publikovaná interpretace je zcela zavádějící. Jedná se o přírodní útvar, narušený lidskou činností, zvláště výstavbou hráze Černého rybníka, po jejíž koruně je vedena cesta, zobrazená již na mapách vojenského mapování, dříve vedoucí z Dolního Žandova směrem na Podlesí, respektive Milíkov.⁴⁾

Poznámky: 1) Z. Buchtele, Nově objevený ringval u Černého rybníka. [online], poslední revize 2005 [cit. 8. 6. 2005]. URL: <http://www.marianskolazensko.cz/HTML/tvrzehrady/ring_uboci.htm>; Z. Buchtele, Nový objev u Černého rybníka. In: Hláska XVI, č. 1, Plzeň 2005, s. 10. 2) Za pomoc při výzkumu autoři děkují kolegům Václavu Kellerovi a Michalu Šejvlovi. 3) Například sonda na ostrožně u Horního Žandova či vrypy na „sidelní plošině“ u Ústí a v neposlední řadě sondy a vrypy v okolí hradu Kynžvart, částečně přiznáváné

samotným Z. Buchtelem v tisku. Z. Buchtele, Mýtní louka – Mautwiese. In: České památky 11, č. 1 – 2, Plzeň 2000, s. 22; Z. Buchtele, Ostrožny u Horního Žandova. In: Hláska XII, č. 3, Plzeň 2001, s. 42 – 43; Z. Buchtele, Proč vznikly Staré šance a odkud byl dobytý hrad Kynžvart. Historický omyl po staletí uváděný jako fakt se definitivně vysvětlil!! Všechno je jinak. [online], poslední revize 2005 [cit. 8. 6. 2005]. URL: <<http://www.marianskolazensko.cz/HTML/zajimavosti/hrad.htm>>; Z. Buchtele, Sidelní plošina při zaniklé obci Ústí (Truss) východně od obce Kočov (býv. okres Tachov). [online], poslední revize 5. 2004 [cit. 8. 6. 2005]. URL: <<http://www.marianskolazensko.cz/HTML/osidleni/truss.htm>>. 4) 1st Military Survey, Section No. 100 a 2nd Military Survey, Section NO. W 8 VIII, In: Austrian State Archive/Military Archive, Vienna. Geoinformatics Laboratory, University of J. E. Purkyne. Ministry of Environment od Czech Republic. [online], poslední revize 2005 [cit. 8. 6. 2005]. URL: <<http://oldmaps.geolag.cz/>>.

Drobnosti, dodatky, opravy, informace, zajímavosti, ohlasy

Bradlec – zamyšlení

Pravidelné brigády ve zříceninách hradu Bradlece (okr. Semily) byly od letošního roku plánovány dvakrát do roka. Časově byly zasazeny na počátek a konec běžné turistické sezóny, tedy na jarní a následně podzimní měsíce každého roku. Prozatím poslední akce tohoto druhu proběhla ve zříceninách bradleckých

v sobotu 7. 5. 2005 (viz Hláska XVI, 43). Pro nebyvalý další zájem relativně mnoha milých duší měla na tuto brigádu navázat podobná akce, která byla terminově zasazena mimořádně již na sobotu 9. 7. 2005. Datum nebylo vybráno náhodou, přítomnost dvou státních svátků v tomto zmínovaném týdnu zajistila ve svém důsledku nezvyklé zalidnění jinak převážně nepřilíhající rekreacní

oblasti, ve které se nachází zříceniny hradů Bradlece a Kumburku. Tím se úměrně zvýšil potenciální počet nejen ohlášených brigádníků. Letáčky o konání brigády byly asi měsíc před akcí umístěny v muzeích v Nové Pace a Lomnici nad Popelkou, v informační vitrině hradu Kumburku a v návštěvní knize hradu Bradlece.

Přes pečlivou přípravu celé akce skončila brigáda jistým fiaskem. Vytrvalý silný déšť v daném regionu odradil možné zájemce a spláchl tak téměř vniveč celé vynaložené úsilí. Na hrad Bradlec se přes nepřízeň počasí nakonec zodpovědně dostavila, z preventivních důvodů, pouze paní Vlasta Broučková, která při této příležitosti zastoupila mé místo (má maličkost v této době měla, v rámci prezentace pro nejmenovanou firmu, několik mimořádných nehonorenovaných prohlídek na jiném hradě Českého ráje). Paní Vlastě děkuji za nevšední ochotu a přístup i touto cestou.

Ačkoli pro hrad samotný v dané chvíli nebylo nic manuálně vykonáno, jsem přesto v hloubi duše nadmíru spokojen. Stále pozvolna se zvyšující počet zájemců ochotných zdarma pomoci při udržovacích pracích ve zdech historické památky (stojící bohužel prozatím stále stranou vážnějšího zájmu) naplnil mé srdce radostí. Nepřízeň počasí narušila pouze toto konkrétní fyzické setkání podobně laděných lidí přicházejících nejen za dobrovolnou prospěšnou prací, ale i za dalším milým setkáním, snad neseném i v duchu „castelloterapie“. Duchovní pouto zájemců příslibivších nezištnou pomoc však narušeno nebylo. Již na další brigádu, která by se měla konat v říjnových dnech, se následně předběžně informovalo cca 15 zájemců. A tato skutečnost samozřejmě potěší.

Zda se tato brigáda opravdu uskuteční a kdo ji bude zajišťovat je prozatím ve hvězdách. Můj přibližně dvacetiletý nepravdivý dohled nad hradem Bradlec došel z mého svobodného rozhodnutí svého završení. Důvodem jsou hlavně důsledky přetrvávajících (a již velmi unavujících) žabomyšských válek mezi několika rivalitními křídly původního Sdružení pro záchranu hradu Kumburku, které má (z pověření OÚ Syřenov, majitele Bradlece a Kumburku) nad hradem Bradlec již nějakou dobu „papírově“ oficiální patronát. Celková smutnější situace mě dovedla i k následujícímu zamyšlení.

Cílem práce laických i profesionálních „hradoznalců“ má být v první řadě práce pro záchranu, prezentaci hrdých svědků (s mírnou nadsázkou též spolutvůrců) nejen naší pfešlavné historie. Žel bohu, ne každá studánka je tak čistá, aby bylo možno v pravý čas dohlédnout na její dno. Svůj názor k různorodým přístupům k péči o historické památky jsem mj. vyjádřil ve svém drobném orientačním dílku o Kumburku (dokončeno v VII/2005) v následujících větách:

„Snad již téměř každý opomíjený památkový objekt má v dnešní době svého patrona. Doba 'dlouhé temné noci' tak i v této oblasti pomalu ustupuje nástupu 'nového úsvitu'. Zmiňování patroni se, povětšinou ve svém volném čase a za své prostředky, snaží suplovat roli často stojících pověřených institucí. Přístupem a odhodláním (obvykle hraničícím téměř s jistým druhem 'šilenství' pohybujícím se mnohdy až na hranici sebeodstranění; pozn. – z pohledu sociologie by se v tomto směru jednalo zcela jistě o zajímavý výzkum) se tito anonymní nadšenci snaží dát 'svému objektu' maximum. Samozřejmě lze namítnout, že i jejich počinání by mohlo být tématem mnoha dalších polemik a diskusí. Bezpochyby i v jejich práci lze nalézt negativistické stopy. Jsou to však také jen chybující lidé. Lidé, v jejichž srdci však hoří ryzí snaha nezištné pomoci bez čekání na slova díky. Konání těchto dobrých duší je tak výrazně odlišné od činnosti jiných, souběžně působících skupinek. Tyto skupinky jsou v mém podvědomí představovány lidmi, snažícími se různými cestami profitovat na kulturně historickém dědictví našeho národa. V jádru počinání těchto pseudozáchránců bývá ukryt hlavně jejich osobní zisk. Jedná se buď o přímé materiální obohacení nebo popř. alespoň snaha o zvýšení jejich rádo-“

popularity, tj. pokus o 'pozlacení' jejich 'bezejmenného' jména odleskem trýpytí věhlasu té či oné lokality.“

Hrad (či jakákoliv jiná památka) se tak v tomto případě nestává hlavním cílem a pojičkou smysluplného, radostného a naplňujícího snažení, ale spíše jistým „rukojímím“ v roztočivých již zmiňovaných žabomyšských válkách. Což z mého pohledu představuje počinání, jež je nešťastné nejen pro pověst daného objektu, ale které odsoudí i každý hrdější člověk.

Zpět k Bradleci – z mého pohledu zůstávají jeho zříceniny stále velmi zajímavým místem pro další výzkum. Mou mysl zde stále dráždí několik dalších otazníků. Věřím, že tento objekt bude i ostatním badatelům nadále pozvolna odhalovat další ze svých zbývajících tajemství. A na výsledky těchto bádání se již nyní velmi těším.

Při psaní těchto řádků (24. 7. 2005) proběhla informacemi médií smutná zpráva o úmrtí ministra kultury P. Dostála. Za vykonanou práci a přístup ve věcech nejen památkové péče náleží tomuto vzácnému člověku a výrazné osobnosti české politické scény i náš vřelý velký dík. Sedm let jeho působení v dané funkci bylo mj. přínosem i pro historické objekty našeho regionu. Děkujeme a nikdy nezapomeneme.

Martin Vaistauer

Terénní situace v předpolí hradu Sychrova

Dne 23. 4. 2005 byl na automobilové vycházce plzeňské pobočky Klubu Augusta Sedláčka zběžně prohlédnuta V. Kellerem a V. Menčíkem zajímavá skalka obklopená příkopem, ležící západně od lokality považované dnes za hrad Sychrov u Rabštejna nad Stifelou. Předběžně bylo konstatováno, že by se mohlo jednat o terénní relikt středověkého původu, snad předsumté opevnění hradu.

Na základě tohoto zjištění byl autory příspěvku proveden podrobnější povrchový průzkum lokality a prostoru mezi ní a hradem. Západně od hradu se nad mohutným do skály vytesaným příkopem zvedá vysoká trojúhelná skalnatá vyvýšenina, na níž je dnes předpokládána možnost existence předsumtého obranného prvku (Durdík Tomáš, 1999: Ilustrovaná encyklopedie českých hradů, Praha, s. 533 - 534). Dokresluje to i fakt, že terén od plošiny výrazně klesá k západu do terénní sníženiny, nad níž se již po několika desítkách metrů zdvihá skalnaté návrší se skalkou obklopenou příkopovým útvarem.

Povrchovým průzkumem autorů byla zjištěna, že interpretace tohoto prostoru je dnes velmi špatně čitelná, protože zcela jistě neodpovídá původní, přírodou utvořené situaci. Terénní sníženina západně od plošiny nad hradem byla pravděpodobně dotvořena lidskou rukou, a to zřejmě jako lom. Tomu odpovídá i drobný lom na východní straně protilehlého návrší, který je patrně jen zakončením rozsáhlejšího lámání břidlice před ním. Situaci však komplikuje ještě silná eroze celého



Sychrov (okr. Plzeň – sever), popisovaný skalnatý výchoz s příkopovým útvarem od jihozápadu. stav na jaře 2005, foto V. Keller

popisovaného prostoru. Nad patrným malým lomem se již nachází plošina, z které vystupuje skalka, interpretovaná jako možné předsumaté opevnění hradu. Samotná plošina na návrší je však velice zajímavá a nese jednoznačné úpravy lidskou rukou, a to zvláště v její západní části nad dobře patrným lomem, v němž se dnes nachází obytný dům. Plošina je zde uměle vyrovnána. Severní část návrší z plošinou tvoří výrazný skalnatý výchoz, obklopený do skály tesaným útvarem připomínajícím příkop okolo něj.

Při podrobnějším průzkumu se však zdá interpretace lokality jako středověké fortifikace ne zcela jednoznačná. Vrcholek skalnatého výchozu nenese téměř žádný prostor, který by se nechal z vojenského hlediska využít. Jižní část lokality tvoří sesuv horniny promíšený z drobnými úlomky skal, který částečně překrývá i průběh příkopového útvaru pod ním. Ani tento útvar však nejspíše nelze interpretovat jako možný destruovaný pozůstatek náspu, na němž by mohl vzniknout prostor pro možné vojenské využití lokality. Při běžném shlédnutí lokality se zdá, že příkopový útvar obklopuje skalní výchoz oběma směry od východu, jihu a částečně i západu. Při podrobnějším shlédnutí je však zřejmé, že jeho průběh je zcela rovný a lomený do téměř pravého úhlu jihozápadně pod skalkou. Autoři článku se přiklánějí nejspíše k názoru, že příkopový útvar je nejspíše počátkem další systematické povrchové těžby kamene (tomu nasvědčuje i přítomnost manipulační plošinky při severním ústí příkopového útvaru), které měl padnout za oběť i celý skalnatý výchoz. Interpretaci lokality znesnadňuje i fakt, že v bezprostřední blízkosti v severozápadním svahu pod ní se nachází drobný vojenský objekt opevnění z předvečera 2. světové války a západní příkopové vyústění nad ním silně připomíná přístupový koridor ke vchodu do tohoto objektu.

Závěrem lze tedy konstatovat, že podle mínění autorů článku netvoří popisované terénní pozůstatky lokalitu vzniklou v období středověku za účelem obrany hradu, ač je toto místo pro její vznik z obranného hlediska více než příhodné, ale že je spíše pozůstatkem po pozdější těžbě, která možnou středověkou situaci i za pomoci následné eroze či novodobých vojenských úprav překryla, a která je dobře patrná i v okolí popisované lokality.

Luděk Krémář - Václav Keller

Za panem Smitkou

Když jsem v půli letošního července otevřel poštu s hlavičkou Obec Svěradice, nebylo to bez radostného očekávání, jakou asi zprávu mně posílá pan Smitka. Byl jsem si už předem jist, že půjde o příjemný badatelský den, který jsme společně naplánovali při našem průzkumu v krověch horažďovického zámku koncem června. Nezvyklému užítí úřední obálky jsem nevěnoval pozornost. Obsah byl zářující. „S bolestí v srdci oznamujeme všem přátelům a známým...“ Pan Smitka zesnul nečekaně 14. července 2005 ve věku nedožitých 71 let.

Klub Augusta Sedláčka ztratil významnou tvůrčí osobnost. Prácheňsko kulturního hybatele, za nějž se v jeho oboru činnosti nerýsuje srovnatelná náhrada, Svěradice svého popřevratového starostu, a tak bychom mohli pokračovat. Šíte badatelského zájmu a ostatních kulturních činností jako by se ani nedala sméstnat do jednoho života. Zejména ale odešel na věčnost dobrý člověk, pozorný manžel a otec tří dospělých synů, muž vyrostlý ze selského stavu, který, pevně rozkročen na své zemi, sledoval vezdějí hemžení s vědujícím pousmáním. Chee se říci: „sekáč, frajer...“ Velmi ho obdivuji.



Předměty svého badatelského zájmu, ač se jich chápal s chlapčeským zanícením, dokázal hodnotit střízlivě a kriticky, povznesen nad tak častou provinčnost a neumětelství. Důkazem budiž řada publikovaných prací, z nichž některé také představil na konferenci Dějiny staveb v Nečtíněch, již byl pravidelným účastníkem. Předčasným odchodem od započatých nebo zamýšlených výzkumných projektů, jmenujme za jiné práci o poplužních dvorech na žichovickém panství, zanechává výzvu následovníkům.

V poledne 21. července jsem stál spolu s mnohými na nádvoří před beznadějně přeplněnou obřadní síní v Blatné, poryvy studeného větru ohýbaly borovice a hnalý přes ně nízké tmavošedé mraky. Zvon vyzváněl panu Smitkovi.

Jan Anderle

Seminář o nových archeologických výzkumech šlechtických sídel na Moravě a ve Slezsku

Třetí archeologický výzkum na předhradí lelekovického hradu, nové výsledky archeologického výzkumu na hradě Skály u Jimramova a signály o dalších zajímavých poznatcích vedly Archeologický ústav Moravského zemského muzea, Ústav archeologické památkové péče Brno, Katedru antropologie Přírodovědecké fakulty Masarykovy univerzity, Archeologický ústav Akademie věd České republiky v Brně a Klub Augusta Sedláčka, pobočka Brno k uspořádání jednodenního semináře, který se uskutečnil 9. března 2005 v prostorách Moravského zemského muzea. Seminář se zúčastnilo 41 osob z univerzitních, akademických, muzejních a dalších institucí, z nichž 12 předneslo referáty rozdělené do tří skupin.

V první skupině odezněly referáty týkající se archeologického výzkumu lelekovického hradu. Josef Kovář na úvod představil nejdůležitější výsledky sondážního výzkumu lelekovického předhradí v roce 1989, které byly i tématem jeho bakalářské práce na Ústavu archeologie a muzeologie brněnské univerzity. Ukázalo se, že hlavní výsledky tehdejšího výzkumu byly potvrzeny soustavným výzkumem, který ovšem objasnil i některé detaily sondáží neinterpretovatelné, jako například loch přístupný ze sklepa. Vedoucí výzkumu na předhradí lelekovického hradu v letech 2002 - 2004 Josef Unger předběžně referoval o výsledcích právě uzavřeného terénního výzkumu, při němž se zjistilo, že na místě předhradí lelekovického hradu z druhé poloviny 14. stol. byla v druhé polovině 15. stol. postavena budova sídla, které se postupně rozvíjelo. Interpretace není zcela jasná, protože se může jednat buď o sídlo nižší šlechty, píšící se ve druhé polovině 15. stol. podle Lelekovíc, nebo o farní dvorec, případně mohlo dojít i ke změně funkce. Na tento referát navázali Vladimír Hašek s interpretací geofyzikálního měření na předhradí lelekovického hradu v roce 1989 a Pavel Šimeček s pokusem o předběžnou kresebnou rekonstrukci sídla z druhé poloviny 15. stol. na této lokalitě. Miriam Nývltová-Fisáková referovala o zvířecích kostech z předhradí lelekovického hradu. Artefakty získanými při výzkumu této lokality se zabývaly dva referáty, a to příspěvek Ireny Loskotové o kachlích a Miroslava Králíka o cihle s otiskem chodidla. Pro interpretaci sídla je důležitý příspěvek Ireny Loskotové, která vyhodnotila malé zlomky polévaných komorových kachlů, na nichž identifikovala i heraldické motivy, které by mohly nasvědčovat šlechtickému prostředí. Příspěvek Miroslava Králíka zase ukázal, kolik zajímavých informací na sobě nese obyčejná cihla.

Po diskusi odezněly zprávy týkající se výsledků výzkumů na hradě Skály, a to jednak zpráva vedoucího výzkumu Ludvíka Belcrediho o objevech doplňujících představy o dispozici hradu a osvětlujících i dobývání hradu, a referát Pavla Doležala zaměřený na některé luxusní předměty nalezené na hradě. Ve třetí skupině odezněly příspěvky zaměřené na poznatky o různých hradech. Jiří Kohoutek se zabýval proměnami feudálního sídla ve Zlíně, Jan Štětina Novým

Hradem u Adamova, Václav Hortvík podobou mikulovského hradu před barokní přestavbou a David Papajik hradem Sovinec. Všichni referující byli vyzváni k publikování svých poznatků na stránkách „Pravěku“, čehož většina využila a příspěvky by měly být publikovány ještě roku 2005.

Seminář zabývající se problematikou šlechtických sídel v 15. stol. jednak přinesl celou řadu nových poznatků, ale také nastínil další možné směry při hlubším poznání této problematiky. Zřejmě bude třeba podrobně vyhodnotit výsledky archeologického výzkumu na předhradí lelekovického hradu a konfrontovat je s analogiemi a písemnými prameny, což by mělo sloužit k interpretaci sídla z druhé poloviny 15. a počátku 16. stol. na této lokalitě. Přestože výzkum hradu Skály není ještě ukončen, dosavadní výsledky si zaslouží alespoň předběžnou publikaci. Některé další referáty patrně vyvolají diskusi, která pro další poznání minulosti je nezbytná. Ukazuje se, že podobně jednodenní semináře bez složité organizační přípravy, účastnických poplatků a zajišťování noclehů jsou dobrou formou, jak nazrátou problematiku prezentovat a prodiskutovat.

Josef Unger

Stěp z hradu Kynžvartu

Při návštěvě areálu zříceniny hradu Kynžvartu (okr. Cheb) učinil v sedmdesátých letech 20. století mariánskolázeňský občan V. E. zajímavý nález. Povrchovým sběrem v terénu získal rozměrný fragment dna keramické nádoby, uprostřed vnější strany opatřený celistvým kolečkem hrnčíře, jakousi jeho výrobní značkou. Kolek představuje v kruhu čtyřčípou hvězdu, jejíž prolomené strany jsou spojeny ondřejským křížem. Dimenze úlomku jsou: délka 145 mm, šířka 97 mm, tloušťka až 20 mm. Zapůjčený nález byl roku 2000 konzultován



Hrad Kynžvart. Nahoře zlomek dna s výběžkem stěny keramické nádoby, vnitřní strana. Dole vnější strana s kolečkem hrnčíře (foto J. Brtek)

s archeologem Západočeského muzea v Plzni p. Bc. Petrem Hereitem, který určil stáří keramického fragmentu do 13. století. Sřep, jehož snímky přinášíme, se nachází v soukromém vlastnictví.

Josef Brtek

Krajt skutečně nalezen?

V č. 2/2005 Hlásky nás zaujal článek Z. Buchteleho Objev tvrze Kraju. Podle autorova jasného popisu jsme lokalitu bez problémů našli (červenec 2005). Dovolíme si však zde autorovy jednoznačné závěry o existenci tvrziště trochu zpochybnit. Především se nám nepodařilo identifikovat travnatý ostrůvek, který, jak píše Z. Buchtele, nenápadně vystupuje uprostřed vodní hladiny. Alespoň ne v té podobě, která by opravňovala považovat jej za centrální část tvrziště. S pomocí geobotanické indikace můžeme konstatovat, že celá vegetaci zarostlá plocha, vyplující značnou část rybníčku, je zjevně naplaveninou a organogenním rybníčním sedimentem (rybníčním bahnem). To dobře indikují rozsáhlé porosty zblochanu vzplývavého (*Glacera fluitans*), ostřice zobánkaté (*Carex rostrata*) i menší ostrůvky skřipiny lesní (*Scirpus sylvaticus*). Porosty těchto druhů dokládají postupný, přirozený proces zazemňování rybníčku. Žádný pevnější substrát nebyl ani vizuálně ani geobotanickou indikací zjištěn. Celý areál na nás dělal dojem běžného lesního rybníčku. Žádné přímé indicie existence tvrziště jsme nezaznamenali.

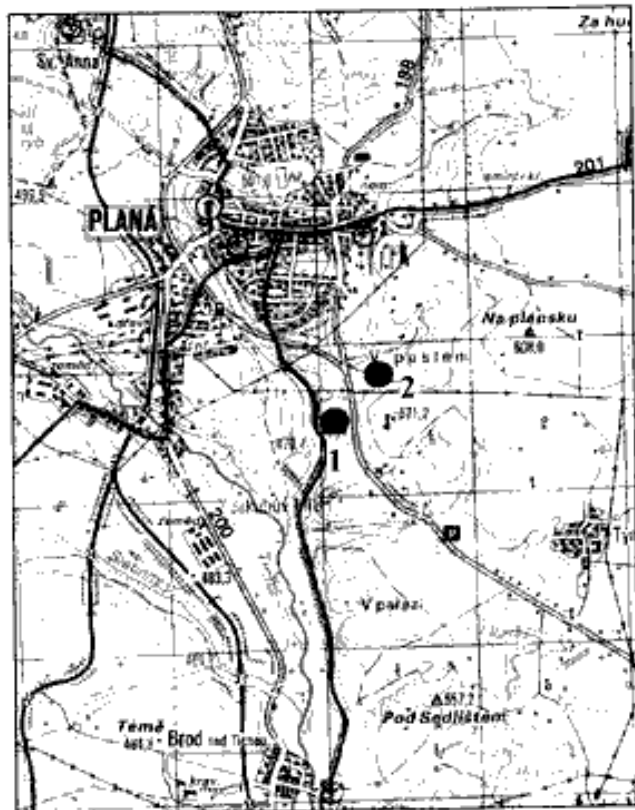
Karel Prach – Marián Prach

Po stopách jedné pověsti

V časopise Hamelika vycházejícím v Mariánských Lázních uveřejnil a přeložil ing. Richard Švandrlík přes dvě stovky pověstí z chebského a tachovského okresu. Velice mne zaujala pověst č. 78 „Propadlý Tuřív hrádek na vrchu Tři kříže“ (kráceno): Jižně od Plané (okr. Tachov) se zvedá nad údolím potoka Tuřa (*Turscha*) vršek, který býval ozdoben třemi vysokými kříži, k nimž vedla pohodlná cesta. Na tomto vršku stával pevný hrádek, jehož majitel byl loupeživý rytíř Tuř, který z města Plané a jeho okolí vytvořil nejisté a obávané místo. O půlnoci přepadával město, zapaloval stavení, obyvatele odvlékal na hrádek, kde pak měli v hladomorně, děvčata znásilňovali jeho opilí kumpáni. Měšťané se opevňovali v domech, neboť jakmile odbila půlnoc, vpadal Tuř se svou čeládkou do ulic. Řáčil tak, že se všeobecně věřilo, že je to sám ďábel a byl prosen Bůh o ochranu. Když jednou celá obec klečela na kolenou a prosila o záchranu před ďáblem, začala se třást země a ozvalo se burácení. Pak nastalo podivné ticho. Nikdo se neodvážil vyjít z kostela. Až jim jinoch oznámil radostnou zprávu, že se hrádek loupeživého Tuře i s čeládkou propadl do země. Nežůstalo po něm ani stopy. Avšak Tříkřížová hora se prý občas otvírala a vycházel z ní strašlivý hlomoz. Kdo by do díry vlezl, dostal by se do Tuřových rukou. Podle jiné pověsti byla tři děvčata při sběru dřeva přepadena Tuřem a odvečena do zámku, kde byly umučeny a jejich srdce poslána radě města Plané s přáním dobrého oběda. Nato se shromáždil rozezlený lid a hrádek byl dobyt. Loupežníci byli pochyťáni a na náměstí popraveni sekerou. Na paměť byly prý do Dolní brány zazděny dva kameny.

O místě existují i pověsti jiného druhu: Na Tříkřížovém vrchu prý stával kdysi klášter, jehož obyvatelé odvrhli katolickou víru a klášter se propadl do země. Nebo komínik procházející kolem vrchu spatřil náhle nádherný kostel. Vstoupil do dveří a viděl zaplněný prostor podle starobylých zvyků modlícími se osobami. Když kněz zdvihl katich, také padl na kolena, uslyšel strašlivé praskání a ztratil vědomí. Když se probral, ležel na svahu hory. Podle M. Urbana byl Tříkřížový vrch (*Dreikreuzberg*) na kraji Plané a údolí, táhnoucí se od zámeckého parku v Plané až k Brodu nad Tichou, se nazývalo Tuřovo Údolí (*Turschathal*).

Uvedená jména hrádku a vrchu nejsou na mapách s neznačí je ani současní obyvatelé Plané. Rozhodl jsem se Tříkřížovou horu najít. Jižně od Plané jsem od Týnce k Plané



Okolí Plané s lokalizací Trojkřížového vrchu (1) a Tuřova hradku (2)

procházel vrcholy kopců. Až těsně před Planou mi virgule kývla, že se nacházím na vrchu Tři kříže. Nalézá se hned za posledním domem na levé straně od silnice na Černošín. Ale na to, že by se tam měl nacházet Tuřův hrádek, virgule nechtěla kývnout. Na ten kývla až na zajímavém místě asi 500 m jihozápadně od Trojkřížového vrchu. Místo se nachází nad starou cestou, která spojovala Brod nad Tichou s Planou. Z plošiny je nádherný výhled do krajiny a mohl tam být strážní hrádek chránící přístup k Planě. Vedla sem ve svahu ještě nyní dobře patrná cesta. Na plošině kdysi někdo udělal lavičku na sezení. Jako podstavce pod ni použil kameny z gotického portálu nějaké stavby. Obě místa by si zasloužila odborný průzkum. *František Soukup*

Poznámka: Příspěvek byl redakčně krácen a upraven. Redakce si sice nedovede představit popsané kývání virgule na jméno vrchu či na místo hrádku, ale především pro prezentovaný náleží částí gotického portálu na příhodné lokalitě příspěvek zařadila do tisku.

Ohlédnutí za stavební sezónou 2004 na hradě Orlík nad Humpolcem

Na jaře v měsících duben až květen byly dokončovány práce na zastřešení a zajištění vnějšího pláště objektu provozního zázemí, rodícího se na pozůstatcích obdélné bašty dolního hradu. Zde má po dokončení vzniknout místo pro prezentaci hradu, rozšíření poskytovaných služeb vě. sociálního zařízení, a i důstojné místo pro kastelána hradu s pokladnou a zázemí pro dobrovolníky, kteří se každoročně sjíždějí na hrad aby přiložili svou ruku k dílu. Pro všechny ty způsobilé, pro které je radost veškeré aktivity na hradě činit, bylo shodně jako v minulých letech otevřeno v návštěvní době od počátku června do konce září, přičemž v červnu a září pouze o víkendech, a o prázdninách každý den mimo pondělí. Správu hradu vykonávala opět společnost Castrum o.p.s.

Z prostředků Města Humpolec a dotace Fondu Vysočiny byl do brány horního hradu postaven nájezd pro lepší komunikaci tělesně méně zdatným spoluobčanům. Dále jak již

bylo výše zmíněno byly dokončovány práce na zastřešení objektu obdélné bašty dolního hradu naproti vstupní bráně. Práce byly prováděny z prostředků Města Humpolec a správy hradu ze vstupného. Celkové dokončení těchto prací je plánováno s ohledem na finanční možnosti v roce 2007. Vnější vzhled objektu je kompromisem mezi majitelem, projektantem a památkovým ústavem.

V měsíci srpnu byly prováděny přípravné archeologické práce na stavební opravu poškozené západní hradební zdi dolního hradu. Práce navázaly na zjištění a výkopy v roce předešlém. Odhalen tak byl z větší části obrys přístavku při zdi této v nádvoří s okénkem v západní zdi a další drobné stavební historické detaily z období výstavby západní hradební. Drobné práce archeologické též byly prováděny v suterénu zastřešené obdélné bašty, kde bylo objeveno zasypané schodiště vedoucí na úroveň původní kamenné hradní brány v rámci příprav dalších projekčních prací byly odhaleny pozůstatky zatím neznámé stavební konstrukce jejíž účel bude snad prozkoumán v rámci dalších aktivit při opravě elektroinstalací na hradě v roce 2005. Práce archeologické byly prováděny Okresním muzeem Orlických hor Rychnov nad Kněžnou pod vedením Mgr. Dragouna a Archeologickým ústavem AV ČR Praha pod vedením Doc. Tomáše Durdíka, DrSc.

Následně v měsíci září a říjen proběhlo vlastní stavební zabezpečení obvodové západní hradební. Práce byly prováděny z prostředků Města Humpolec za finanční podpory Fondu Vysočiny Krajského úřadu kraje Vysočina, a částečně i svépomocí správcem hradu panem Otou Prokopem. Pan Prokop je již čtvrtým rokem jako správce a kastelán hradu pod správou hradu svou pilí a dobrosrdečností přínosem pro hrad sám.

František Kocman

Z hradů, zámků a tvrzí

Informace převzaté z tisku nemusí vždy odpovídat skutečnosti

Kamenný Dvůr (o. Sokolov) - kvůli pokračování rychlostní komunikace Cheb - Karlovy Vary, jež dorazila na hranice sokolovského okresu, došlo v květnu a červnu 2005 k demolicí zdevastované ruiny opuštěného zámku Kamenný Dvůr u Kynšperku nad Ohří, který byl pro špatný stav už před čtvrtým stoletím vyňat ze státního seznamu nemovitých kulturních památek, vzdor tomu, že jedno ze dvou křídel obsahovalo barokní sloupky a klenby starší než stavba zámku, snad pozůstatky po tvrzí.

Kostelní Bříza (o. Sokolov) - na jaře 2005 nový majitel ruiny zámečku, podnikatel Lukman Lukmanov, majitel polikliniky v Sokolově, zahájil přestavbu objektu na svou údajnou vilu demolicí kratší obvodové zdi objektu naproti rybníčku. Stržení celého objektu je prý otázkou času, nahradit ho má novostavba. *J. Bříek*

Na hradě **Litice nad Orlicí** (o. Ústí n. Orlicí) byla v roce 2005 archeologicky zkoumána plocha před 2. bránou a interiér přízemí hradního paláce. V prvním případě byly odhaleny zbytky pilíře mostu, ve druhém další části hradní stavby předcházející dodnes stojící palác. Archeologický průzkum provádí archeologické oddělení pardubického pracoviště Národního památkového ústavu (dr. Šulcová).

Litomyšl (o. Svitavy): V roce 2005 bude ukončena oprava vreholu věže zámku, sražené v říjnu 2002 vichřicí. Do konce roku by měla být ukončena další etapa úpravy zámečského pivovaru pro vzdělávací středisko organizace YMCA. Při stavebních pracích v pivovaru se podařilo upřesnit rozsah renesanční stavby a na počátku září byly nalezeny zbytky neznámé části kanalizačního systému zámku.

Na hradě **Poštejně** (o. Rychnov n. Kněžnou) byly v souvislosti s připravovanými stavebními zásahy archeologicky zkoumány severní část vnitřního hradu a prostor 2. brány. Výzkum provádělo Muzeum a galerie Orlických hor v Rychnově nad Kněžnou (B. Dragoun).

Zámek **Potštejn** (o. Rychnov n. Kněžnou) se v průběhu jara a léta vyloupil do nové podoby – je opraveno vstupní průčelí, dokončuje se úprava čestného dvora. Část přízemí byla v prázdninovém období zpřístupněna veřejnosti při výstavě starých pohlednic Potštejna a jeho okolí (hradu byly věnovány tři panely, zámku jeden panel, jeden panel byl zasvěcen i Litčicím nad Orlicí včetně hradu). *Jiří Slavík*

Hrad **Zbiroh** (o. Rokycany) přestavěný na zámek musela knížecí rodina Coloredo-Mansfeldů na počátku 2. světové války uvolnit německé armádě, od r. 1945 byl státním majetkem, po r. 1990 byl v rámci restitucí vrácen výše psané rodině, která ho prodala zpět státu. Díky společnosti Gastro Žofín Praha, která zanedbaný objekt v dubnu 2004 koupila, dochází postupně k jeho rekonstrukci. Začalo se s poničenou kaplí, která byla za 9 měsíců uvedena do původní podoby včetně fresek a vysvěcena plzeňským biskupem. Byl rekonstruován velký sál a další prostory, které budou využívány pro stálé výstavy, počítá se se zřízením apartmánů, pořádáním svateb, kongresových setkání apod. Zbirožský zámek je možné si prohlédnout od 9. do 18. hodin. Zpřístupněn je velký sál, nejhlubší evropská studna, kaple a expozice stálé výstavy (Plzeňský rozhled 6/2005, 22) *P. Rožmberský*

Redakce obdržela v souvislosti s **Krajtem** (okr. Tachov) upozornění F. Soukupa na zajímavé místo za Štokovem, „kde kdysi asi něco stálo“. Jde o nepravou skalnatou ostrožnu, vzdálenou asi 1300 m severozápadně od středu Štokova, dobře patrnou na ZM 1:10000 (GPS podle mapy 49°51'12", 12°36'50"). Také u nedalekého Březí jsou po lesní téžbě vidět z hlavní cesty do Chodského Újezda dvě místa, kde by mohla být „stará hradíště“ (GPS 49°50'54", 12°38'41" a 49°50'44", 12°38'37"). Lokality by si zasloužily odborný průzkum.

Redakce

Už jste četli...?

Dědictví Koruny české, časopis ochránců a přátel našeho kulturního dědictví vydávaný Nezávislou památkovou unií přináší v č. 2/2005 reference o knize Zánik a vznik památkových péčí, kterou vydalo nakladatelství EPOCHA, i o jejím autorovi dr. Tomáši Hájkovi, s nímž navíc časopis uveřejnil rozhovor. V. Businský v článku 250 let vlášimského parku zde připomíná parkové stavby – brány, pavilóny, zámečky a umělou zříceninu.

Památky středních Čech. Časopis Národního památkového ústavu – územního pracoviště středních Čech v Praze. Z obsahu: P. Pešková: Zámecké divadlo v Mnichově Hradišti. J. Žizka: Několik poznámek k zámeckému sálu a stavebním dějinám zámku v Mnichově Hradišti. J. Pešta: Zámek Čechtice. J. Úlovec: Tvrz v Tehově u Říčan. J. Nusek: K identifikaci náhrobníků na sakristii kostela sv. Bartoloměje v Divišově.

Zpravodaj muzea v Hradci Králové č. 30 – 2004. Vydává Muzeum východních Čech v Hradci Králové, A5, 274 stran. Z obsahu: E. Ulrychová: Přirůstky do archeologické sbírky muzea v Jičíně v roce 2003. M. Beková – B. Dragoun: Přehled archeologických akcí muzea v Rychnově nad Kněžnou za rok 2003. J. Prostředník: Archeologické výzkumy muzea Českého ráje v Turnově v roce 2003. E. Ulrychová: Mikro-region Železnice (okr. Jičín), okrajové území pravěkého a rané středověkého osídlení. M. Novák: Archeologické prameny k nejstarším dějinám Polického újezdu. O. Wolf: Keramika z manské tvrze v Mladých Bukách. O. Hartmanová – M. Soukupová: Nález historických kamnových kachlů před zámekem ve Vrchlabí (okr. Trutnov). Děkujeme za zaslání výtisku.

Zpravodaj muzea v Hradci Králové č. 30 supplementum – 2004. A5, 259 stran. Z obsahu: R. Bláha – J. Kalferst – J. Sigl: Přirůstky archeologické sbírky hradeckého muzea v letech 2000 – 2003. M. Nechvíle: Tvrz Nebákov –

zpracování výzkumu Josefa Severy z let 1925 – 1927. Děkujeme za zaslání výtisku. *Redakce*

M. Novobilský – P. Rožmberský: **Hrad Skála u Přeštice**. Edice Zapomenuté hrady, tvrže a místa č. 33, Plzeň 2005. Formát A5, 48 stran, zevrubná historie, barevné i černobílé fotografie, stará vyobrazení a půdorysy, nálezy, nové zaměření a rekonstrukce, mapka. Za 35 Kč (+ poštovné a balné) lze objednat u nakladatelství Ing. Petr Mikota, U Bachmače 10, 326 00 Plzeň.

M. Kovandová – V. Matoušek: **Terénní dokumentace Švédské šance nad hradem Kynžvartem**. Studie řešící problematiku šanci u Kynžvartu, o nichž byly uveřejněny na stránkách Hlásky protichůdně příspěvky P. Rožmberského (II/1991 č. 1) a Z. Buchteleho (XII/2001 č. 3), se zaměřením a modely reliktní šanci a prostorových vztahů obléhacího tábora a hradu vyšla ve Sborníku chebského muzea 2004, Cheb 2005, s. 61 – 65. *Petr Rožmberský*

Zprávy z klubu

Rada

Kontaktní adresa: KAS, Kopeckého sady 2, 301 36 Plzeň. Tel. 604261000.

Konečně byl vyřešen problém s brněnskou pobočkou prezentovaný v minulém čísle Hlásky. Peníze jsou na účtu Rady a pobočka obdržela tři čísla Hlásky najednou. Dalším problémem je včasné zaslání Zpráv o činnosti a Zpráv o hospodaření jednotlivých složek KASu. Do požadovaného termínu (tj. do 10. března) vyhověly stanovám pouze Rada, pobočka Plzeň, Pobočka Zlín a pobočka Humpolec. Pozdě, ale přece zaslala pobočka Brno Zprávu o činnosti, Zpráva o hospodaření stále chybí. Po písemné výzvě zaslala požadované informace pobočka Praha i pobočka Hradec Králové.

Dalším problémem je pozdní zaslání jmenových seznamů členů za něž je placen „desátek“ a seznamů odběratelů Hlásky, za které je placeno předplatné a zároveň také zaplacení příslušné částky. Pokladníci poboček na to mají v podstatě půl roku, ale až na čestné výjimky to většinou nezvládají. Přitom by to neměl být tak velký problém a je nutné se popesřit. Takže **pokladníci poboček zašlou nejpozději do 15. 12. 2005 na účet Rady KASu č. 0721629319/0800** za každého člena za rok 2005 „desátek“ (tj. 10 Kč) a zároveň předplatné Hlásky na rok 2006 (po 40 Kč). Zároveň zašlou příslušné jmenové seznamy (tj. za koho a co je placeno) na adresu Rady. Předplatné nebudou zasílat za ty členy, kteří v roce 2005 publikovali v Hlásece a tudíž mají následující ročník zdarma. Jsou to z pobočky Plzeň **Rožmberský, Buchtele, Mikota, Jiřinec, Knoll, Světlík, Machová, Fišerová, Wettengl, Houzím, Lang, Sokol, Krčmář, T. Karel, Monhartová, Schierl, Slabý, Kamenická, Hanzl, Keller, Anderle, Brtek**, z pobočky Hradec Králové **Fišera, Slavík, Musil**, z pobočky Praha **Úlovec**, z pobočky Brno **Unger**, z pobočky Humpolec **Kocman**.

Konference Dějiny staveb 2006 proběhne ve dnech 31.3. – 2.4.2005 opět v Nečtiněch. Organizace bude obdobná jako v předchozích letech. Podrobnější informace budou postupně publikovány na www.evida.cz/shp.

Pobočka Plzeň

Kontaktní adresa: KAS, Kopeckého sady 2, 301 36 Plzeň. Tel. 604261000.

Na pravidelných schůzkách první středu v měsíci v květnu R. Trnka prezentoval velmi zajímavě Hornobřizsko – toulky zapomenutým krajem a v červnu promluvil P. Šinovský o vývoji chladných střelných zbraní. V červenci (bez přednášky) byla schůzka U Vincenta naposledy. Ve sklepení domu Zlaté slunce (Prešovská ul.), sídla Národního památkového ústavu – odborného pracoviště Plzeň, v srpnu od 16.30 hod. přednášel ing. Anderle o stavebním vývoji hradu Roupova a vzáří o stavebních zvláštlostech barokních pivovarů. Od 18 hod. pokračovaly schůzky svou společenskou částí v Moravské vinárně.

Opět je tu podzim a s ním **placení členských příspěvků**, které musely být kvůli zdražení poštovního zvýšeny na 60 Kč. Z nich pobočka odvádí 10 Kč Radě a hraří 4 x poštovné za Hlásku po 12 Kč, na „ostatní“ tedy zbývají pouze dvě koruny. Proto je třeba poděkovat těm členům, kteří si chodí Hlásku vyzvedávat na klubové schůzky. Předplatné Hlásky 2006 činí 40 Kč a je tedy nutné nejpozději **do konce listopadu** uhradit příloženou složenkou typu C (adresa pokladni: Mgr. Jana Richterová, KAS, Sídliště 838, 330 11 Třemošná), nebo přímo na schůzkách **100 Kč** (rodinní příslušníci apod. neodebírající Hlásku platí 20 Kč, autoři příspěvků v Hlásce 2005 60 Kč). Pokladni bývá často dlouhodobě pracovně mimo bydliště a v minulém roce se v několika případech stalo, že peníze byly poštou vráceny odesílatelům, kteří to vyřešili zasláním obnosu v dopise na adresu pobočky. Kdyby se to náhodou opět přihodilo, řešení je nasnadě. Zaplaťte včas, abychom nemuseli posílat tolik upomínek jako v loňském roce.

Podzimní vycházka se koná **v sobotu 15. října**. Odjezd z Hlavního nádraží směr Domažlice v 8.12 hod. do stanice Chotěšov. Po prohlídce premonstrátského kláštera vystoupíme na Křížový vrch, kde pravděpodobně býval hrad Vrabina a nyní je zde poutní kostel. Odtud povedou naše kroky do Stodu (podle času, počasí a sil zúčastněných je možné shlédnout klášterní dvůr Maškrov nebo slovanské hradiště Hradec). Po prohlídce města bude následovat „párty“ na zahradě vedoucí vycházky dr. Fišerové. Základní trasa činí 8 km, každá další lokalita znamená 4 km navíc. Přijďte se projít, pobavit a poučit.

Podzimní členská schůze se uskuteční **2. 11. 2005 (tj. první listopadovou středu)** v domě Zlaté slunce v Prešovské ul. od 16.30 hodin. Budou přijímáni noví členové, potvrzení dosavadní či voleni noví členové výboru a funkcionáři pobočky, bude možné zaplatit příspěvky. Zhodnotí se nový systém organizace pravidelných klubových schůzek a prodiskutují se návrhy na jarní zájezd a vycházku.

Pobočka Praha

Kontaktní adresa: KAS Pobočka Praha, PhDr. Jiří Ůlovec, Tř. Milady Horákové 133, 166 21 Praha 6 – Dejvice.

Zpráva o činnosti v r. 2004: Členská základna na konci roku čítala 71 členů pocházejících převážně z Prahy, část členů však i ze vzdálených částí republiky. Těžištěm činnosti pobočky byly v souladu s tradicí pravidelné klubové schůzky konané s výjimkou letních měsíců vždy třetí středu v měsíci v budově Státního ústředního archivu na Hradčanech. Ty byly doplněny celkem 10 odbornými přednáškami s diaprojezorem. Mezi tématy byly tentokrát hrady Slovenska (J. Ůlovec), hrady Estonska (M. Holý), památky Řecka (K. Šmídová), internetový portál Hrad.cz (autor serveru), knižní novinky s hradní tematikou (J. Ůlovec), památky Litvy a Lotyšska (K. Šmídová), panská sídla Mladoboleslavská (M. Holý) a panská sídla středních Čech (P. Komárek). Nejvýznamnější akcí byl autobusový zájezd do Polska konaný ve dnech 5. – 10. května 2004. Cílem byla atraktivní oblast tzv. Krakovské Jury a během 5 dnů účastníci navštívili celkem 28 spektakulárních hradních objektů včetně starobylého Wawelu.

Zpráva o hospodaření v r. 2004: Zůstatek z r. 2003: 9034,70 Kč. Příjmy: 134440 Kč. Výdaje 136286,50 Kč. Zůstatek: 7188 Kč. *P. Valenta*

Pobočka Hradec Králové

Kontaktní adresa: Ing. Jiří Slavík, Nerudova 1210, 517 41 Kostelec n. Orlicí.

Zpráva o činnosti v r. 2004: Činnost hradecké pobočky Klubu v roce 2004 byla stabilizovaná. Týká se to členské základny pobočky, která nezaznamenala změny a tvořilo ji 24 členů. Tříčlenný výbor pracoval třetím rokem. Tradičně lze charakterizovat jeho práci – výhrady k informovanosti ústředí i

jednotlivých členů, v první polovině roku i nedostatky v činnosti pokladníka. Žádnou činnost nevyvinula revizní komise, chybí revizní zpráva za léta 2002 a 2003 a situace je alarmující!

Poněkud optimističtější je hodnocení činnosti pobočky. V roce 2004 proběhly čtyři členské schůze: 19. 2. (výroční), 20. 5., 16. 9. a 9. 12. s průměrnou účastí 7,25 člena, což je stejně jako v roce 2003. Na schůzích se účastníci seznamovali s výsledky klubových i soukromých akcí, novou kastelologickou literaturou, obsahem odborných konferencí a s archeologickými výzkumy ve východních Čechách. Všechny schůze tradičně proběhly v archeologickém oddělení Muzea východních Čech v Hradci Králové.

Po dlouhé době se podařilo uskutečnit dvě klubové akce. První byl odložený automobilový výjezd na Chrudimsko, který se uskutečnil 24. dubna za vedení M. Cejповé. Přes stále se zhoršující a nakonec zcela nevlídné počasí jsme navštívili 4 lokality: Rychmburk (včetně interiéru hradu), Zdislav – Komárka (rozsáhlé tvrziště), Košumberk (zřícenina hradu) a Hlásku u Nasavrk (tvrziště). Výjezdu, který byl neočekávaně a příjemně zakončen na soukromé stylové chalupě, se zúčastnili 4 členové a 2 hosté. Druhým vrcholem sezóny byla 18. září vycházka na Náchodsko pod vedením kol. Čížka a Slavíka. Tentokrát bylo počasí ideální a při pěší túře bylo přítomnými pěti členy a dvěma hosty navštíveno 5 lokalit: Malá Skalice (diskutabilní zbytky tvrže, Muzeum Boženy Němcové), Velká (Česká) Skalice – tvrziště Kolšovka, Ratibořice (exteriér zámku a dvora na místě tvrže), Rýznburk (zřícenina hradu a altán) a Červená Hora (zřícenina hradu). Vycházka byla příjemně zakončena „pavlišovským“ řízkem v červenoohorské hospůdce a společným odjezdem vlakem z Olešnice.

Z další činnosti můžeme připomenout např. tradiční účast tří členů pobočky na konferenci „Dějiny staveb 2004“ s dvěma příspěvky. Je možné zmínit také soukromé výjezdy členů za poznáním našich i zahraničních hradů a tvrzí. Podstatně se v uplynulém roce zvýšila publikační činnost členů – samostatně publikace vydali: kol. Cejповá (Choceňské hrady) a kol. Fišera (Skalni hrady zemí Koruny české), kol. Čížek a Slavík se autorsky podíleli na knize Náchod (mj. pasážemi o hradu a městském opevnění), slabý byl náš podíl na klubovém časopisu Hlásky i na CB 9.

Činnost pobočky se tedy v roce 2004 poněkud oživila, i když zůstala v tradičních kolejkách. *J. Čížek*

Zpráva o hospodaření v r. 2004: Zůstatek: 2769 Kč. Příjmy: 2360 Kč (čl. příspěvky a předplatné Hlásky). Výdaje 1274 Kč (odvod do Plzně 1160 Kč, 25 Kč obálky, 89,50 poštovné). Zůstatek: 3854,50 Kč. *J. Černý*

Další informace od poboček redakce do uzávěrky tohoto čísla neobdržela.

Kontakty na ostatní pobočky:

Pobočka Brno

Kontaktní adresa: Dr. J. Doležel, ArÚ AV ČR, Královopolská 147, 600 00 Brno.

Pobočka Zlín

Kontaktní adresa: KAS pobočka Zlín, MUDr. Jiří Hoza, Dukelská 3975, 760 01 Zlín.

Pobočka Humpolec

Kontaktní adresa: KAS pobočka Humpolec, Hradská 818, 396 01 Humpolec.

Uzávěrka dalšího čísla: 10. 12. 2005

(vyjde v první lednové dekádě 2006)

HLÁSKA, zpravodaj Klubu Augusta Sedláčka. ISSN 1212-4974.

Vychází čtvrtletně. Toto číslo vyšlo v 1. říjnové dekádě 2005.

Šéfredaktor Petr Rožnberský, technický redaktor ing. Petr Mikota, redaktor pro internet Roman Bečka (www.volny.cz/klubas).

Adresa redakce: Klub Augusta Sedláčka, Kopeckého sady 2, 301 36 Plzeň.

Vydává Klub Augusta Sedláčka za přispění Nadačního fondu pro kulturní aktivity občanů města Plzně.

Registrováno pod značkou OK ÚmpP 23/1991, 360 výtisků