

hláská H

ročník XVI, 2005, č.1

Ztracený hrádek Chudoba

Jan Pízl

Krajině mezi Letohradem a Žamberkem (okr. Ústí nad Orlicí) dominuje strmý kopec se zříceninou hradu Žampachu na vrcholu a se stejnojmennou obcí při úpatí. Nad vsí, při cestě nahoru ke hradu, „na chlumku, který z jižního nejméně strmého boku hradu vyniká“, stála ve středověku předsunutá pevnůstka zvaná Chudoba. V průběhu let zanikla, dnes po ní není ani stopy. To ztěžuje bližší lokalizaci objektu. O který z „chlumků“ (tedy terénních výběžků, resp. malých ostrohů vystupujících z členité jižní strany hradního kopce) vlastně jde? Sedláček Chudobu umísťuje na plošinku (východně od domu čp. 7), kde se sbíhají dvě cesty ze vsi a odtud pokračuje již jen jedna až k bráně Žampachu.²⁾ Polohu od něj přebírají i další autoři.³⁾ Domnívám se, že pevnůstka možná stála jinde. Sedláček vyšel pouze z jediného pramene - z obrazu ze 17. století, o kterém ještě bude řeč. Jedná se však o značně schematické, nepřesné a proto ne zcela věrohodné vyobrazení. Pevnůstka v Sedláčkově prosazované poloze by sice střežila jedinou přístupovou cestu k hradu Žampachu, ovšem je otázka, zda by se na toto místo vůbec vešla. Plošinka na spojnici cest je poměrně malá a víme, že Chudobu tvořilo několik větších budov.

Jen o něco západněji se nachází příhodnější výběžek. Má poměrně strmé svahy a na vrcholu plochu mnohem větší než je ta na zmíněné křižovatec. Pro hrádek Chudobu by to asi bylo lepší místo a se schematickým znázorněním hrádku na zmíněném obraze také nemusí být nutně v rozporu. Přes lokalitu vede jedna z cest ze vsi na hrad Žampach. Dění na druhé cestě by se z pevnůstky nedalo přímo ovlivňovat. To je však vyváženo tím, že případné opevnění na ostrohu by chránilo západní přístup k podhradní vsi.⁴⁾ Stála tedy naše pevnůstka zde? Snad pro to svědčí i fakt, že lidová tradice klade na místo restaurace (čp. 27) na úpatí našeho ostrohu žampašskou tvrz existující na přelomu 16. a 17. století. Podle jiných teorií ji nahradil zámek.⁵⁾ Mohlo dojít ke spojení vzpomínek na obě zaniklé fortifikace.

Chudoba patřila mezi zvláštní, dosud podrobněji nezpracovanou skupinu opevnění předsunutých před vlastní hrad a chránících přístupovou cestu k němu. Na rozdíl od jiných podobných fortifikací zajišťujících hrad

proti dělostřelbě z okolních návrší a hřebenů, vznikajících ve 2. polovině 15. století, se zárodky tohoto typu opevnění objevují už před husitskými válkami. Je zpočátku také bez přímé souvislosti s rozvojem dělostřelby. Problematika předsunutých pevnůstek, chránících přístupovou cestu ke hradu, patří k otevřeným otázkám naší kastellologie.



Žampach na obraze ze 17. století (reprodukce Sedláček, *Hrady II.* s. 126)

K nejstarším stavbám tohoto druhu patří čtverhranná věž na severním úpatí hradního kopce v Českém Šternberku, zbudovaná podle T. Durdíka již ve 14. století.⁶¹ Typologicky se nejedná o předsunutě, ale vysunutě opevnění - výběžek hradby spojuje věž s hradem, ale v našem kontextu je to nepodstatný detail.

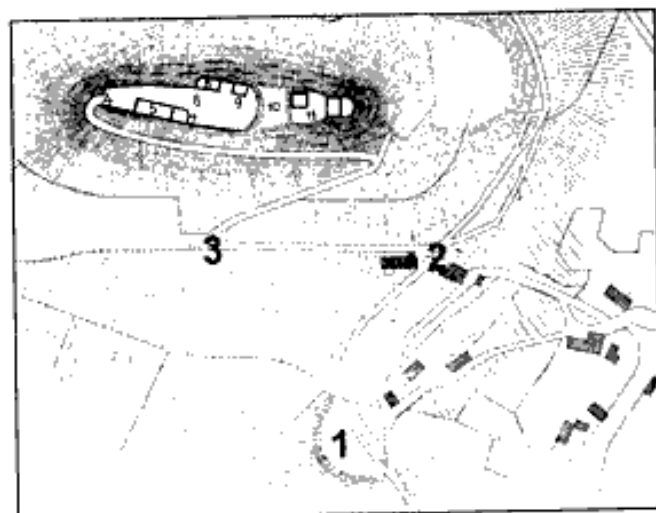
K rozvoji předsunutých fortifikací na přístupech ke hradům dochází ve 2. polovině 15. století, a to v souvislosti se snahou udržet obléhatele co nejdál od vlastního sídla a tedy i s celkovým rozmachem všech druhů vnějších opevnění. Z poloviny 15. století pochází okrouhlá věž vysunutá před hrad Zbožený Kostelec tak, aby hlídala řeku a cestu pod hradem.⁷¹ Podobný účel měla i břitová bašta „Kohoutek“ na pozdněgotické Bechyni.⁸¹ Na Chřenovickém hrádku chránila přístup k bráně předsunutá čtverhranná bašta, umístěná na samostatném skalním bloku.⁹¹ Bašta na Chřenovicích se žampašské Chudobě blíží, ovšem existuje i opevnění, které situaci naší pevnůstky v podstatě kopíruje. Jedná se o předsunutou baštu na Zelené Hoře u Nepomuku. Byla to okrouhlá věž obehnaná vlastní hradbou. Nacházela se na nízkém ostrohu vystupujícím z hradního kopce, u cesty k bráně. Vznikla snad zároveň se stavbou hlavní pevnosti, tj. v 50. nebo 60. letech 15. století; dějiny ostatních výše zmíněných hradů sahají do 13. století.¹⁰¹

Ale zpět k Chudobě. Kdy vlastně vznikla? Nic nenasvědčuje domněnce, že se tak stalo v předhusitském období, i když, jak jsme právě viděli, zcela vyloučeno to není. V písemných pramenech se připomíná až roku 1540. Byla tehdy značně zpustlá, takže pravděpodobně již delší dobu stála. Nejspíš ji zbudovali v rámci velké pozdně gotické obnovy hradu, k níž došlo (podle nedochovaného data na jednom kameni ve zříceninách) kolem roku 1469.¹¹¹ Tehdejší majitelé, páni Žampachové z Potštejna, se v průběhu let dostali do dluhů a panství museli roku 1513 zastavit. Je zajímavé, že v příslušném dokumentu (ostatně ani ve většině jiných historických pramenů) se Chudoba neuvádí. Snad je to dáno tím, že pevnůstka byla chápána jako součást, byť stavebně nesouvisějící, hradu Žampachu.

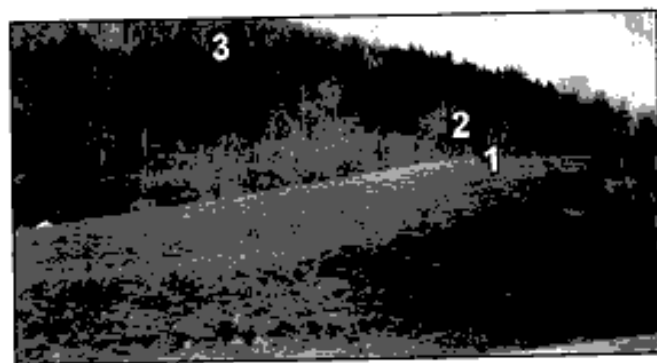
Zástavu postupně drželi Trčkové z Lipy, Krušinové z Lichtenburka a Pernštejnové. Žampašské panství bylo vyplaceno až v roce 1539. Staronová vrchnost se zděšila - zboží bylo po dlouhé zástavě značně zubožené. Povolali proto komorníka zemských desek Václava ze Šonova, aby popsal škody. Začátkem roku 1540 tak vznikl popis panství, jemuž vděčíme za podrobnou informaci o podobě Chudoby. Ze spisu komorníka Václava ze Šonova vyplývá, že pevnůstka byla v té době polorozbořená. Časem došlo k alespoň provizorním opravám, neboť Chudoba se připomíná ještě i při prodeji panství v letech 1574 a 1626 (v obou případech je jen jmenována, bez jakýchkoliv podrobností).

Učený jezuita Balbín, který ve 2. polovině 17. století navštívil a popsal - tehdy opuštěný - hrad Žampach, se o Chudobě už nezmiňuje.¹²¹ Definitivní zpusnutí a zánik předsunutého hrádku snad souvisí s vyplněním Žampachu vojskem z Kladska v roce 1634. Mladší autoři o Chudobě také nevědí.¹³¹ Její existenci připomenul opět až August Sedláček. Od jeho doby už každé podrobnější pojednání o Žampachu Chudobu alespoň letmo zmíni.

Jak vlastně Chudoba vypadala? Na obraze sv. Josefa z kaple barokního žampašského zámku vidíme v pozadí



Plán Žampachu z druhé poloviny 19. století (reprodukce Sedláček, Hradý II, s. 121). 1 - poloha Chudoby navrhovaná autorem tohoto příspěvku, 2 - lokalizace Sedláčkova, 3 - první brána hradu Žampachu



Žampach (foto autor). 1 - poloha Chudoby podle autora článku, 2 - poloha Sedláčkova, 3 - hrad Žampach

vedutu Žampachu. Pod majestátní zříceninou starobylého Žampachu nacházíme torzo dvou zdí s několika půlkruhově zakončenými okny. Protože před sebou máme jediný ikonografický pramen k podobě Chudoby, zastavme se u něj.

Obraz byl umístěn na jednom z bočních oltářů. Dříve se předpokládalo, že jde o práci některého člena významné malířské a řezbářské rodiny Umlaufů z blízkého Letohradu, pravděpodobně Dominika, jenž ve 40. letech 19. století vytvořil obraz na protějškovém oltáři. V současnosti převládá názor, že Dominik obraz jen přemaloval,¹⁴¹ nebo kopíroval starší práci. Na plátně totiž vidíme zámek v podobě, kterou měl po polovině 17. století, nikoliv již v Umlaufově době. Zobrazení staveb na plátně je bohužel velmi schematické a tak nám o Chudobě říká jen to že v době vzniku obrazu (2. polovina 17. století?) z ní stálo jen několik zdí.

Chceme-li tedy vědět něco o podobě hrádku, je nutno obrátit se k písemným pramenům, resp. prameni. Z popisu Chudoby z roku 1540 si lze udělat jistý obrázek: Do hrádku se vstupovalo po dřevěném mostku přes příkop. Nad ním se tyčila hradba s parkánem. Chránila obytnou budovu s klenutými místnostmi a dokonce se zasklenými okny. Hlavní obrannou stavbou pevnůstky pak byla třípatrová, tzv. „Skrancezy“ věž.¹⁵¹

Z uvedeného vyplývá, že Chudoba byla skutečně „hrádkem“, samostatnou pevností, alespoň z hlediska stavebního. Takové předsunuté tvrze s vlastní hradbou

i obytnou budovou se vyskytovaly poměrně vzácně. Dobrým příkladem může být pevnůstka chránící stoupající hřeben (na jihu) hradního kopce v Českém Šternberku. Dochovala se ve zříceninách. Architektonicky (když už ne polohou) se podobá tomu co víme o vzhledu Chudoby. Opevnění tu obíhá mohutnou věž. K hradbě se přimyká obytný dům, vybavený stejně jako náš hrádek, kamny. Je zajímavé, že hradba byla původně dřevohlinitá, teprve později doplněná kamenem. Snad i opevnění Chudoby mělo takový vývoj.¹⁶⁾ Více k podobě pevnůstky může říci už jen archeologický výzkum. V 90. letech 20. století se na Žampachu sice odehrály rozsáhlé vykopávky, ale bohužel se omezily jen na prostor vlastního hradu.

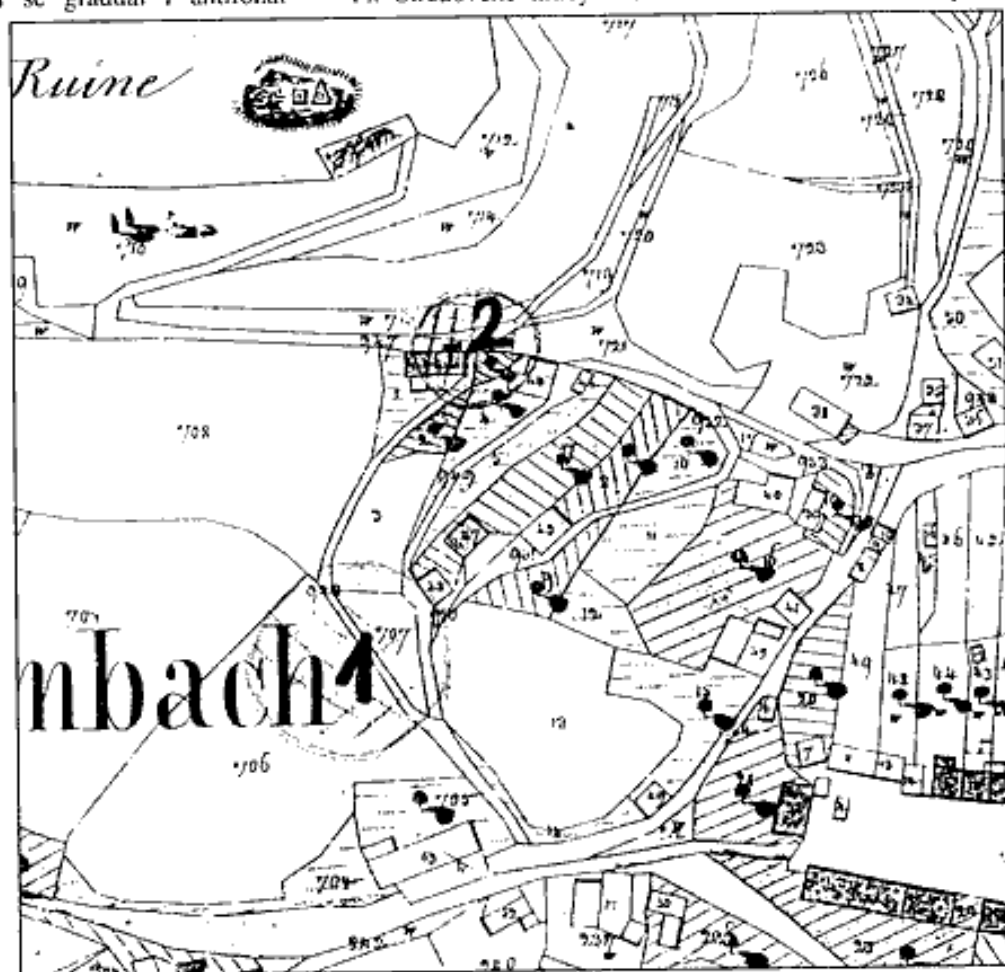
Podívejme se také na vnitřní vybavení objektu. Václav ze Šonova zaznamenal: „...ani dveří, ani kamen, ani skla žádného není.“ Lze tedy předpokládat, že tam toto vybavení původně bylo. Zpráva dále říká, že „v některých pokojích, kde jsou mříže byly, ale již vybraný byly prve. Tu sem viděl velikú truhlu a zámek v ní vysekaný, a v ní nic nebylo, a v jednom křížovém vokně ještě něco skel zaostalo a v jiných dvě žádného skla není.“ Určitý luxus v čistě vojenském objektu není tak neobvyklý, jak se na první pohled zdá. Na Českém Šternberku měli v předsunutém opevnění kamna, na Hluboké i vlastní kuchyň.¹⁷⁾ Václav ze Šonova pokračuje: „... a dynch (= omítka) v těch klenutích místy pouští.“ A dále říká: „...se našlo drahně hospodářských věcí, knihy některé latinské pargaménové a papírové, jakožto v jedné skříní našli se gradual i antifonář pargaménový, i monstranci měděná i puška (= schránka), ve kteréž tělo boží bývá, almara jedna v níž byla registra, listy na pargaméně, někteří s pečetěmi... a také jiných drobných věcí hospodářství drahně. Item našla se nějaká truhlička, v níž měli nějaké listy pilné pánův Žampachův býti...“ O listech se pak mluví i v dalších částech dokumentu.¹⁸⁾

Napadá mě, zda stavbu ležící už téměř v podhradní vsi (což platí pro obě výše uvedené možné lokalizace hrádku), nějak nevyužívala správa panství. Ke hradu je i dnes poměrně namáhavý přístup a běhat s každou maličkostí „nahoru“ by bylo dost náročné. Pokládám to za nejpravděpodobnější vysvětlení přítomnosti knih, listin a snad i oné truhly s vysekaným zámek (pokladnice?). Pozoruhodná je i zmínka o liturgických knihách a náčiní. Pro jejich uložení na Chudobě se nabízejí dvě možná vysvětlení. Pro romantiky: páni Žam-

pachové hráli významnou roli v husitské revoluci - jde o část kořisti z nějakého kláštera? Pro realisty: jde o část inventáře kaple, prokazatelně existující na hradě Žampachu. Proč ale nebyly tyto předměty v kapli, nebo někde na hradě, ale dole, na Chudobě?

Na konec si řekněme něco o názvu „Chudoba“. Je to toponymum přezdívkové, posměšné. Mezi názvy hradů se taková jména občas vyskytnou (např. „Chudý hrádek“ na Českolipsku). Naše pevnůstka snad byla pojmenována na základě srovnání s mohutným Žampachem. Na úplný závěr ještě názor místních pověstí na Chudobu. Prý nešlo o žádné předsunuté opevnění, ale o noclehárnu potulných rytířů, nebo docela prozaicky - o hospodu.

Poznámky: 1) Sedláček, A.: Hradby, zámky a tvrze Království českého II. 3. vyd. Praha 1995, s. 119. 2) Sedláček, A.: c. d., s. 119. 3) Kolektiv: Hradby, zámky a tvrze v Čechách, na Moravě a ve Slezsku, VI. 1. vyd. Praha 1989, s. 171; Musil, F.: Hradby, tvrze a zámky okresu Ústí nad Orlicí. 1. vyd. Ústí nad Orlicí 1995, s. 100; Durdík, T.: Ilustrovaná encyklopedie českých hradů. 1. vyd. Praha 1999, s. 640. 4) Existenci středověkého objektu na tomto západnějším ostrohu nepřímo dokládají i dva střepy, které jsem zde našel při povrchovém průzkumu. V archeologickém oddělení Muzea Východních Čech v Hradci Králové je datovali zhruba do druhé poloviny 15. století, případně do století šestnáctého. 5) Musil, F.: c. d., s. 100 - 101. 6) Durdík, T.: c. d., s. 107. 7) Durdík, T.: c. d., s. 626. 8) Durdík, T.: c. d., s. 56. 9) Durdík, T.: c. d., s. 458; Durdík, T. - Bolina, P.: Středověké hradby v Čechách a na Moravě. I. vyd.



Žampach, výřez z mapy stabilního katastru (40. léta 19. století). 1 - lokalizace Chudoby navržená autorem článku, 2 - lokalizace Sedláčkova

statku Oselečům stále patřila druhá část Nové Vsi, tvořená ovšem již pouze jedinou selskou usedlostí, náležející pak k oseleckému statku až do konce patrimoniálního období. Poprvé slyšíme o dalším dílu Nové Vsi - 3 (a 1 pustá) selské s jednou chalupnickou usedlostí náleží k Chanovicím (Doskočil 1954, 543, 555, 563). Snad jde o odprodáný sirotčí statek zmíněný roku 1615.

Další informace nám poskytují matriky fary Kotouň, k níž tehdy náležel řesanický kostel jako filiálka (Nová Ves příslušela k řesanické osadě). Tak v roce 1663 uzavřeli snoubenci z Nové Vsi sňatek. Oba byli poddanými urozeného a statečného rytíře Jindřicha Strojetickeho z Strojetic a na Nové Vsi (SOA 1, 5). Ovšem již při svatbě v roce 1665 jsou svědci poddanými urozeného a statečného rytíře pana Markvarta Strojetickeho z Nové Vsi (SOA 1, 9), patrně Jindřichova syna. Také on měl syna - roku 1674 byl za kmotra „syn pana Markvarta z Nové Vsi“ (SOA 1, 92). Jeho jméno nám však zůstalo utajeno. Roku 1676 byl „urozený a statečný rytíř pan Markvart Michal Strojetickeý ze Strojetic“ spolu s „Její Milostí paní svou“ kmotrem dítěte novoveského šenkýře (SOA 1, 105). Avšak 12. října roku 1678 Michal Markvart Strojetickeý z Nové Vsi umírá a je pohřben při kostele v Řesanicích (SOA 1, 148). Roku 1679 je pak vrchností novomanželů z Nové Vsi „urozená paní, paní Anna Strojetickeá N. z Nové Vsi“ (SOA 1, 20). Autor zápisu zřejmě neznal její rodové jméno a nahradil jej obvyklou zkratkou. Ještě lakoničtější je zápis z roku 1682, kdy je opět jako vrchnost novomanželů vzpomenua urozená vdova Strojetickeá na Nové Vsi (SOA 2, 159). Mělo by jít o vdovu po Markvartovi Strojetickeém. Při křtu z Nové vsi je jako kmotra uvedena roku 1681 urozená panna Maxmiliána Strojetickeá „in Nova Pago“, tedy „v“ nebo „na“ Nové Vsi (SOA 2, 1). Urozená panna Maxmilána Strojetickeá je kmotrou ještě roku 1682 (SOA 2, 6) a je snad dcerou Markvarta Michala a Anny Strojetickeých. Z vrchnostenských zaměstnanců zachytily matriky pana Pavla, pisaře z Nové Vsi, který se roku 1679 stal otcem (SOA 1, 132). Bohatý a nábožný byl zřejmě zdejší řemeslník Zikmund, nejspíše kovář, označený v matrice jako „velký dobrodinec kostela řesanického“. Nadal farnost penězi na sloužení mše za spásu své duše a v 79 letech byl pohřben v kostele v Řesanicích (SOA 2, 296, 383).

V roce 1689 byli oddáni snoubenci z Nové Vsi, poddaní urozeného pána Ratzembergera (SOA 2, 163) a v roce 1690 vystupuje v matrice urozený a statečný rytíř Gotfrýd Konstantín Ratzemberger z Ratzembergu „pán na Řesanicích a Nové Vsi“ (SOA 2, 26, 27). Novoveský statek byl zřejmě připojen k Řesanicím, neboť Ratzemberger je pánem na Řesanicích a Nové Vsi označen dále v roce 1691, kdy mu zemřel syn a kdy nechal pokřtít jménem Kateřina tureckou dívku, svou poddanou, a v letech 1692, 1694 a 1697, kdy se stal otcem (SOA 2, 29, 35, 41, 50, 304). Snoubenci z Nové Vsi jsou roku 1695 poddanými statku řesanického (SOA 2, 169).

Avšak v roce 1693 zemřela a byla pohřbena v Řesanicích dvouletá dceruška urozeného pana barona Ferdinanda z Řičan bydlícího či zdržujícího se v Nové Vsi (SOA 2, 307). Co tu baron Řičanský pohledával, není jasné. Podle výše uvedeného byl stále majitelem dvora, sídla a podstatné části vsi pan Ratzemberger. Že by tu byl baron z Řičan úředníkem není moc

pravděpodobné. Ferdinand Řičanský později vlastnil statek Podhůří, který však byl v roce 1693 ještě v majetku Adama Strojetickeho (Rožmberský 2005).

Poté byla pravděpodobně opět část Nové Vsi od Řesanic oddělena jako samostatný statek, neboť v roce 1698 je Ratzemberger už jen pánem na Řesanicích (SOA 2, 54 - 55). V roce 1699 zemřela urozenému pánu Františku Putteani a jeho manželce Anně dcera Marie a byla pohřbena v řesanickém kostele (SOA 2, 312). Téhož roku je při kmotrovství zaznamenán urozený pán František Putteani z Nové Vsi, který je v následujícím roce ve stejné roli přímo nazván pánem na Nové Vsi. V témže roce 1700 je kmotrou při křtu z Nové Vsi Veronika, kuchařka urozeného pana Putteani a Kryštof, posel téhož pána (SOA 2, 60, 63), ale také ve svých necelých 37 letech umírá manželka Františka Putteaniho, pána na Nové Vsi, celým jménem Anna Kateřina Ludmila rozená Hrušková z Března. Byla pohřbena v řesanickém kostele blízko oltáře Panny Marie (SOA 2, 314). Zdá se, že potom vdovec statek Novou ves odprodal. Kupcem byl pravděpodobně urozený pán Jan Rudolf Renn z Rennu, který zemřel ve svých 50 letech již roku 1702 a byl pohřben v kotouňském kostele. Při té příležitosti je označen jako pán na Nové Vsi (SOA 2, 317). V držbě patrně následoval jeho syn, neboť roku 1705 jsou označeni snoubenci z Nové Vsi za poddané urozeného pana Rennu (SOA 2, 178).

I nadále jsou v Nové Vsi připomínáni vrchnostenská zaměstnanci. V roce 1702 se stal otcem Matěj Růžička pisař z Nové Vsi, roku 1703 zemřel v 70 letech Adam Čermák šafář z Nové Vsi, v letech 1705 a 1717 je zmiňován Petr Forejt (forejt = předjezdec, sluha jezdců před kočárem - pozn. aut.), služebník či pacholek (famulus) v Nové Vsi (SOA 2, 68, 81, 178, 319). Byl tu v provozu pivovar, neboť roku 1704 se ženil František Duda, sládek z Nové Vsi, roku 1705 mu zemřela matka, roku 1706 se mu narodilo a roku 1708 zemřelo dítě (SOA 2, 82, 177, 322, 326). Přítomnost vrchností dokládá kmotra Anna, komorná z Nové Vsi, připomenutá roku 1710 (SOA 2, 99 - 100) a toho roku poznáváme dalšího člena šlechtické rodiny vlastníci statek Novou Ves - jako kmotra tehdy vystupuje urozená slečna Barbora Rennová z Nové Vsi (SOA 2, 101).

Roku 1711 byl v Nové vsi jiný sládek, Jiří Hubička, a také jiný pisař - František Miller, který roku 1715 vystupoval jako svědek (SOA 2, 103, 104, 192). Od rodiny Rennů nejspíše získal statek Novou ves urozený pán Šimon Arnošt Autlauer (? - špatně čitelné), neboť když v roce 1714 v 77 letech zemřel a byl uložen k věčnému odpočinku v Kotouni, je nazván pánem novoveským (SOA 2, 336). Následoval asi jeho syn, neboť roku



Nová Ves dle josefského vojenského mapování (načrtl T. Karel)



Nová Ves na mapě stabilního katastru, č. 1 a 5 zvýrazněno (SOA Plzeň, pracoviště Klatovy, VS Chanovice)

1716 svědčí koňák (jezdec) urozeného pana barona Antonína Autlaura(?), novoveského pána (SOA 2, 194). K témuž roku je zachycen Martin Jelinek, novoveský myslivec a panna Markéta, novoveská „aeconomá“, tedy hospodyně (SOA 2, 194, 123). Roku 1717 zemřel v 60 letech urozený pán Kryštof Mayr pocházející ze Španělska, ale žijící v Nové Vsi, kde zastával funkci preceptora, tedy vychovatele či učitele (SOA 2, 325). Téhož roku jsou kmotry sluha urozeného barona Autlaura(?) a jeho kuchařka ve dvoře (SOA 2, 126). Roku 1721 prvně slyšíme o novoveském ovčákovi (panské ovčiny stávaly společně s chalupou ovčáka většinou mimo intravilán vsi). Ještě roku 1724 jsou připomínáni novovesští poddaní (SOA 2, 142, 210), tedy poddaní stále ještě samostatného novoveského statku.

Zdá se, že poté byl statek Nová Ves koupen majiteli Chanovic. Ještě roku 1726 se stal otcem novoveský šafář Pavel Pokorný (SOA 2, 246), ale už v roce 1727 se žení Jan Jiří Repl, pacholek a šafář novoveský s děvečkou Marií a oba jsou chanovičtí poddaní (SOA 2, 215). Jestliže jsou tedy zaměstnanci vrchnostenského dvora poddaní do Chanovic, náležel už dvůr (a s ním i bývalý samostatný novoveský statek) ke statku

Chanovice. Šafář Pavel Pokorný byl nejspíše po přikoupení novoveského statku nahrazen pacholkem Repplem. Nadále pak již nejsou v Nové Vsi připomínány osoby signalizující žijící šlechtické sídlo a samostatný statek (písař, kuchařka, posel, komorná, preceptor).

V roce 1728 je jako kmotr zaznamenán v matrice urozený pán, pan Josef Maxmilián hrabě Martinic, pán na Chanovicích (SOA 2, 253) a už roku 1733 byli za kmotry dítěti z Nové Vsi urozený pán Václav Karabinský žijící v Chanovicích (patrně vrchnostenský úředník), urozený pán Josef „Rumilkich“ junior a urozená slečna Josefa „Rumulskirchová“ z Chanovic (SOA 2, 278 - 279), nejspíše děti nového majitele chanovického statku. Právě za Martinice nebo za Rummerskirchů byl novoveský statek přikoupen k sousedním Chanovicím. V polovině 18. století byla sice ještě Nová Ves vedena jako samostatný statek, ale měla stejného majitele jako statek Chanovice - Ferdinanda Jáchyma svobodného pána z Rummerskirchu. Tehdy je tu připomínáno 17 hospodářů, vrchnostenský dvůr, ovčín, pivovar a také rybník zajímavého jména - Čertův hrad (Kolektiv 1970, 372 - 373; Kolektiv 1966, 248 - 249, 555). Ještě jednou asi ožilo bývalé sídlo zdejší vrchnosti přítomností šlechty. V roce 1765 byl totiž z Nové Vsi vypraven křest syna urozeného a statečného rytíře pana Josefa Kunáše z Machovic a paní Marie Josefy rozené baronky z Rummerskirchu, za kmotra byl baron Ferdinand Jáchym Rummerskirch, pán na Chanovicích, Újezdu a Nové Vsi (SOA 3, 204). Možná tu na jakémsi „údelu“ hospodařili jeho dcera nebo sestra s manželem. Nebylo by to nic neobvyklého (viz Rožmberský 2003, 55).

K roku 1789 nesl panský dvůr čp. 1, čp. 5 měla hospoda (SOA 5, 1). Nová Ves se až na jednu usedlost stále patřící k Oselcím stala součástí chanovického statku a zůstala jí až do konce patrimoniálního období. Tehdy tu bylo 37 domů s 250 obyvateli, poplužní dvůr a ovčín; pivovar se již nepřipomíná (Sommer 1840, 138).

Polohu předhusitského sídla zdejších vладыků by mohl fixovat zmíněný nevelký rybník Čertův hrad, který je situován asi kilometr východně od vsi na okraji lesíka, v němž je skalka tvořená plácátými žulovými balvanů. Další skupinu velkých žulových balvanů přímo omývají vody rybníka. Při jeho pojmenování tedy zřejmě sehrála roli častá pověst o čertu stavějícím si hrad a letícím se



Zbytky dvorských objektů v Nové Vsi (foto J. Anderle 2004)

stavebním materiálem, jehož kohoutí kokrhání přinutilo upustit svůj náklad - balvany. U rybníka mezi lipami je na vyrovnané plošině malá kaplička bez dveří vybavená svatými obrázky, v jejíž podlaze se nalézá studánka. V sousedství kaple stojí do žulového podstavce s kalichem zasazený mladší železný krucifix. Letopočet na podstavci datuje dílko do počátku druhé poloviny 19. století. Místo je udržováno a působí velmi idylicky. Podle pamětníků je kaplička votivní stavbou, vystavěnou zdejším fořtem jako poděkování za bezúrazovost při stavbě jeho obydlí.

V roce 1991 žilo v Nové Vsi v 18 domech už jen 36 obyvatel. Na návsi stojí nevelká kaple sv. Jana Nepomuckého se sochou světce a s vročením do roku 1729, která je však datována památkáři až do 1. poloviny 19. století. Staré obytné stavení v čp. 24 má dosud světnici roubenou z kuláčů. Statek čp. 6 má v čele polokruhem zaklenutou bránu a zděný špýchar. Stít obytného domu je opatřen bosovanými pilíři (Karel - Foud 2000, 113). Bývalý vrchnostenský dvůr stál na jihovýchodním okraji vsi a byl z větší části zbořen v 70. letech 20. věku. Dnes z něj zbývá stodola s již jen polovinou krovu a vnější zdi hospodářských objektů. Obytný dům dvora zcela zmizel. Podle typického systému větrání stodoly (cihelná mřížovina) pochází stodola až ze závěru 19. století (Žižka 2004, 20).

Zájem o historii Nové Vsi vyvolalo sdělení, že tu byl nalezen kámen s letopočtem (za informaci děkuji T. Karlovi). Při návštěvě Nové Vsi v červenci 2004 (J. Anderle a autor) však bylo od místních pamětníků zjištěno, že tento nálezný se uskutečnil již v roce 1964 při bourání části usedlosti čp. 5 na západním konci jižní strany návsi (v létě roku 2004 zde byla bořena stodola). V roce 1964 tu prý byla nalezena také kamenná „kropenka“ a v místech usedlosti měl podle nejasné tradice stávat klášter. Na kameni ve tvaru „tupého trojúhelníku“ ve velikosti rozpažení (patrně segmentové nadpraží) byl prý letopočet 1263; avšak pamětníci neví, kde se kámen nyní nalézá. „Kropenka“ by snad mohla být kamennou výlevkou. Letopočet byl nade vsi pochybnost špatně interpretován.

Rytišské a pak i baronské sídlo je možné předpokládat buď v místě čp. 5, nebo v místě vrchnostenského dvora. Buď bylo sídlo s hospodářstvím v místech čp. 5 a po připojení k Chanovicím byl na okraji vsi vybudován zcela nový dvůr, nebo byl kámen s letopočtem druhotně použit jako stavební materiál a pocházel ze zbořeného



Přibík z Nové Vsi na návsi (foto J. Anderle 2003)

šlechtického sídla v hospodářském dvoře. Nejstarší půdorys vsi a dvora je zachycen josefským vojenským mapováním (1764 - 1767). Vesnické usedlosti nenaznačují nějakou výraznější anomálii, která by mohla signalizovat, že dvůr se sídlem byl dříve na jiném místě a byl pak rozparcelován. Mapa stabilního katastru v klatovském archivu ze 30. let 19. století ukazuje u obytného stavení čp. 5 půdorys „L“, u panského dvora čp. 1 už jeho kompaktnější podobu s přikreslenými úpravami. I když z půdorysu dvora nelze nic říci o umístění a podobě obytného domu, lze s určitou pravděpodobností předpokládat, že právě on býval rytišským a posléze baronským sídlem a při jeho přestavbách se odtud mohlo nadpraží s letopočtem dostat do usedlosti čp. 5.

Opravdu kuriózní je v parčíku na návsi nedávno postavená socha. Na nízkém podstavci čteme „Przybyco de Nova villa“ a pod tím „1378 - 2003“. Disproporčně zvláštní socha na podstavci znázorňuje v životní velikosti vláduku Přibíka

z Nové Vsi a byla vztyčena při příležitosti 625. výročí první písemné zmínky o vsi. V souvislosti s tím je třeba si připomenout úvahu uvedenou na začátku této práce, že se totíž Přibík možná o této Nové Vsi nepsal...

Použité prameny a literatura: **Burdová, P.** 1981: Rejstříky k deskám zemským 1/2. Praha; **Doskočil, K.** (editor) 1954: Berní rula 2 - popis Čech r. 1654 II. Praha; **Karel, T. - Foud, K.** 2000: Jižní Plzeňsko II (historicko-turistický průvodce). Domažlice; **Kolektiv** 1966, 1970: Tereziánský katastr český II, III. Praha; **Marat, F.** (editor) 1898: Soupis poplatnictva 14 krajův Království českého z r. 1603. Praha; **Profous, A. - Svoboda, J.** 1957: Místní jména v Čechách, jejich vznik, původní význam a změny IV. Praha; **Rožmberský, P.** 2003: Hraběcí sídlo v Seči. Hláška XIV, 53 - 56. Plzeň; **Rožmberský, P.** 2005: Rytišské, baronské a hraběcí sídlo v Podhůří. Rukopis; **Sedláček, A.** (editor) 1869: Rozvržení sbírek a berní r. 1615. Praha; **Sedláček, A.** 1897: Hrady, zámky a tvrze v Království českém XI. Praha; **SOA - Státní oblastní archiv Plzeň**, sbírka matrik, fara Kotouň, kniha 1, 2, 3, 5; **Sommer, J. G.** 1840: Königreich Böhmen VII. Prag; **Švábek, V. - Úlovec, J.** 1986: Řesanice o. Plzeň - jih. Ročenka Klubu Augusta Sedláčka 1986, 71 - 87. Plzeň; **Úlovec, J.** (editor) 1995 - 1996: Rejstřík dlužníků berně z roku 1579. Táborský archiv 7, 133 - 174. Tábor; **Žižka, J.** 2004: O podobě nových hospodářských budov na konci 19. a počátku 20. století. Památky středních Čech 18/1, 1 - 24. Praha.

Šlechtické sídlo Roveň

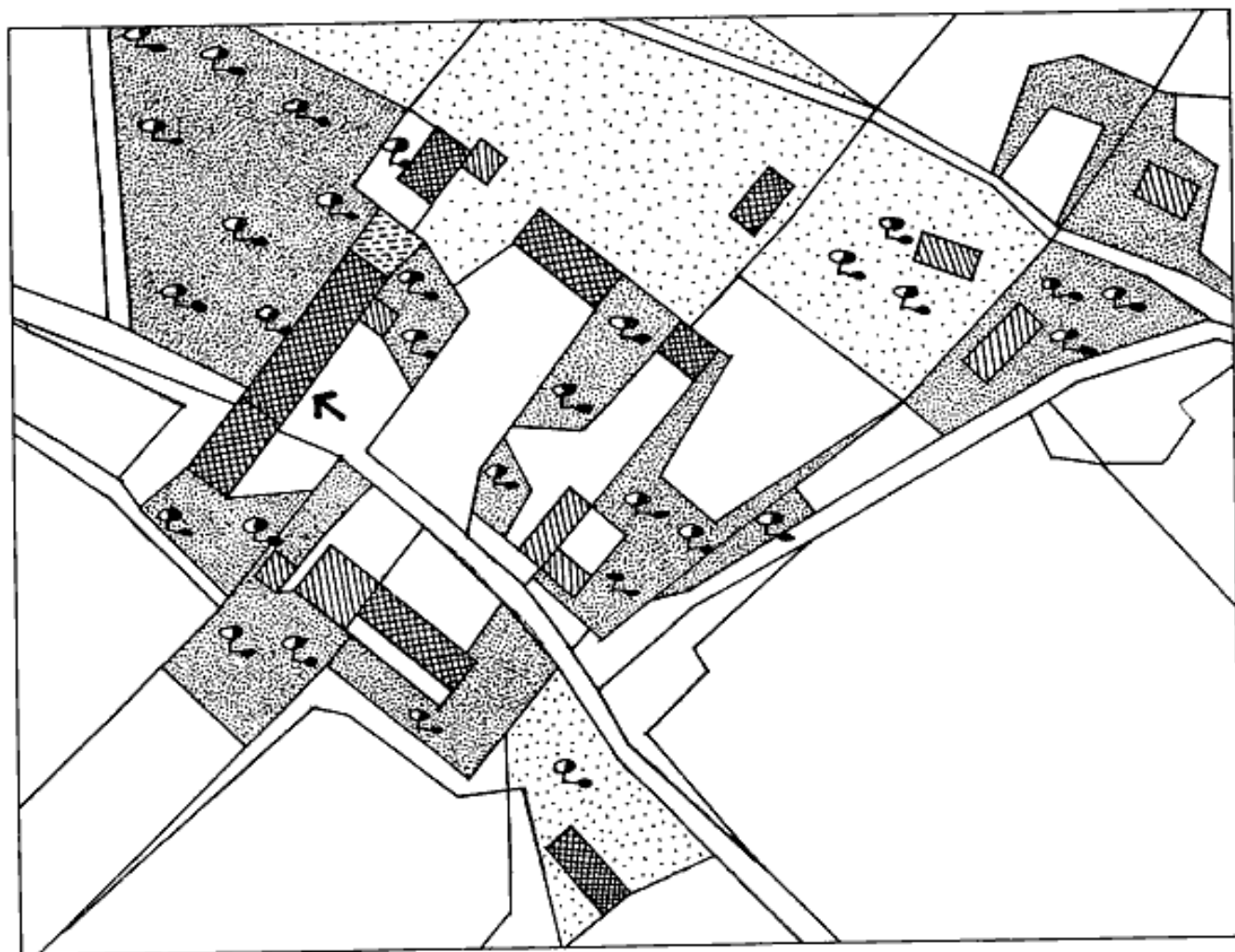
Zdeněk Fišera

Dnešní osada Roveň se nachází 2 km východně od jižního kraje městečka Českého Dubu (okr. Liberec). Administrativně patří pod obec Všelibice. Přibližnou dobu vzniku vsi neznáme, lze však předpokládat 14. nebo 15. století. V nejstarších dokladech je mimo názvu Roveň používán i název Rovná. Historik J. V. Šimák předpokládal, že v Rovni již ve středověku existoval zemanský statek, o osadě však není až do poloviny 16. století sebemenší písemná zmínka. Případné středověké šlechtické sídlo není známo, terénní průzkum okolí osady však nebyl dosud proveden. Sídlem od dob renesance tu byl patrně panský dům ve dvoře, později upravený jako zámeček. Ten se však do dnešní doby bohužel nedochoval. Proto také nebyla Rovni posud věnována patřičná pozornost.

Rozsáhlé území kolem Českého Dubu bylo až do 15. století příslušenstvím johanitské komendy v Českém Dubu. Po dobytí komendy husity v roce 1426 se tento opevněný objekt stal hradem a dubské panství trvale majetkem světských držitelů. V roce 1547 za účast na odboji proti Ferdinandovi I. přišel Adam z Vartenberka konfiskací o dubsko-frýdštejnské panství. Až do roku 1552 se stala jeho majetkem královská komora. První

písemná zmínka o dvoře Roveň je z roku 1550. V dolní části Rovně byl nejpozději v této době založen panský dvůr, představující rovněž renesanční šlechtické sídlo. Jeho majitelem byl královský hejtman na Českém Dubu Šebestián Forst z Forstu. Mimo toho je zde roku 1556 doložen i kmetčí dvůr. V roce 1552 se držitelem dubského panství stává slezský šlechtic Jan z Oprštorfu a v roce 1591 rod Smiřických. Urbář českodubského panství z roku 1590 popisuje panský dvůr v Rovni následovně: „Dobře vystavěný, ratejnami, obilnicemi, komorami se chlévy, maštalami opatřený, ke kterémuž jest polí orných... Při témž dvoře jest ovčín od kamene dobře vystavěný...“ Popis obytného stavení však není uveden.

Při konfiskaci statku Smiřických v roce 1623 získal českodubské panství Albrecht z Valdštejna. Ve svém Frýdlantském vévodství zřídil větší množství lenních statků, podobným statkem byla i Roveň s Budíkovem. Tak se v roce 1627 stala Roveň centrem lenního zboží, které získal kapitán (pozdější plukovník) Pietro de Ferrari. Nacházel se zde ovčín a poplužní dvůr. Po pádu Frýdlantského vévodství v roce 1634 daroval roku 1638 císař Ferdinand III. dubské panství Janu Ludvíkovi



Roveň (okr. Liberec), výřez z katastrální mapy z r. 1843 (uloženo v SÚA Praha). Čp. 1, bývalé sídlo, je označeno šipkou

hraběti z Isolanu, který se pro Roveň stal novou lenní vrchností. V roce 1654 na zdejší lenní statku seděla Cyrila Kejkolová, jedna z dcer plukovníka Ferrarho. Rozsah tohoto zboží byl poměrně velký, ke dvoru patřilo hned několik okolních vsí. Kromě přilehlé osady Roveň také Bohumileč, Budíkov, Vlachové, Všelibice, Zábrdí a část Zásadky. Avšak již o dva roky později je jako majitel připomenut Cyril Agricoli z Limburku a na Rovni, plnomocník panství dubského.

Ve druhé polovině 17. století uvádí Bohuslav Balbín zajímavou zprávu o podzemní chodbě vedoucí z podzemí hradu v Českém Dubu na blízkou tvrz „Rabena“. Vstup do této podzemní chodby je posud v podzemí bývalé komendy zachován a směřuje na Roveň. Rabenou je patrně myšleno renesanční sídlo - tvrz - v Rovni. Podzemní chodba z Českého Dubu je v Rovni posud v živé lidové tradici.

Statek Roveň potom koupil řád augustiniánek z Vídně a připojil jej k Českému Dubu. V roce 1782 po zrušení kláštera se stal lenní statek Roveň součástí Náboženského fondu. Již od roku 1779, podobně jako za knížat Rohanů po roce 1838, byl dvůr Roveň tak jako jiné okolní dvory pronajímán. Dvůr v Rovni ve 20. století postupně zanikl, dnes se z něj zachovaly jen částečné pozůstatky.

Nejstarším ikonografickým pramenem o půdorysné podobě roveňského dvora je josefské mapování. Na mapě stabilního katastru z roku 1843 je pak vyznačen jen částečně pozměněný půdorys jeho zástavby. Delší strany mírně obdélného dvora se nacházely na severozápadní a jihovýchodní straně. Po obvodu dvora bylo původně rozmístěno osm menších či větších staveb. V obou případech jsou očíslovány čísly 1 až 5. Za obytné stavení lze považovat číslo 1 uprostřed severozápadní strany, původním sídlem mohlo být ale i číslo tři na jihozápadní straně. Obě budovy byly vyzděné a měly obdélný tvar.

Z původního dvora se do dnešní doby zachovaly jen torzovité pozůstatky. Na jihovýchodní straně je zachován vjezd kamennou vstupní branou. Zeď brány je silná 1,15 m a navazující zeď byla silná 0,6 m. Brána je postavena z drobného kamene, ostění je pískovcové a oblouk z menších cihel. Dnes je zakrytá stříškou s krytinou. Tomuto místu se dodnes říká U brány. Při pohledu na mapu stabilního katastru tudy do nádvoří

proniká cesta, směřující k místu, kde je naznačeno v dlouhé frontě budov severozápadní strany dvora její rozdělení na dvě části. Je známo, že dvory v tomto období byly pravidelně průjezdné. Protože za rozdělením cesta pokračuje, je možné se domnívat, že právě zde prostupoval hmotou snad patrových budov průjezd.

Většina budov dvora je dnes již zaniklých, z obytné budovy čp. 1, tedy ze zámečku, se zachoval viditelný pahorek s dvojicí rekreačních chat. Obsahuje prý dva klenuté sklepy (nebylo možno ověřit). Třetí valené klenutý sklep leží ve východním nároží dvora v původním čp. 4. Jeho rozměry jsou 5,7 x 2,9 m. Před tímto stavením je zachována původní studna. Ze severovýchodní zbořeně budovy jsou v terénu patrné stopy po základech. Dvůr je na severovýchodní straně vymezen vysokým, do údolí kolmo spadajícím srázem a proto byla jeho poloha ze strategického hlediska výhodná. Lokalita by zasloužila podrobnější stavebně historický a archeologický výzkum.

Použité prameny a literatura: **Anděl, R.** - **Technik**, S. 1991: Český Dub 1291/1991. Ústí nad Labem; **Balbín, B.** 1986: Krásky a bohatství české země, s. 286. Praha; **Bílek, T.** 1982: Dějiny konfiskací v Čechách po r. 1618 I, s. 537, 780. Praha; **Doskočil, K.** 1953: Berní rula 2. Popis Čech r. 1654. Souhrnný index obcí, s. 151. Praha; **Glasser** 1976: Soupis pomístních názvů pro obec Roveň v onomastickém oddělení Ústavu pro jazyk český ČAV; **Hájek, J. K.** 1932: Dvůr Janovice. Od Ještěda k Troskám X, s. 143; **Kuba, J.** - **Šimek, T.** - **Zahrádka, F.** 1997: Soupis východočeských urbářů (2. polovina 13. století - 1776), s. 48. Zámorsk; **Osobní archiv** autora; **Profous, A.** 1951: Místní jména v Čechách, jejich vznik, původní význam a změny III, s. 594. Praha; **Sedláček, A.** 1895: Hrad, zámky a tvrze Království českého X, Mladoboleslavsko, s. 267 - 268. Praha; **Sedláček, A.** 1908: Místopisný slovník historický Království českého, s. 147. Praha; **Státní oblastní archiv** Litoměřice, fond velkostatku Český Dub; **Svátek, J.** 1985: Dvorská kancelář Valdštejnova Frýdlantského vévodství, in: Studie muzea Kroměřížska 83, s. 66; **Šimák, J. V.** 1900: Čechy XII, severní Čechy. Praha; **Šimák, J. V.** 1923: Rozsah zboží českodubského ve XIV. stol., Od Ještěda k Troskám II, s. 73 - 74; **Voborník** 1929: Urbář českodubský z r. 1590, Od Ještěda k Troskám VIII, s. 12.

Drobnosti, dodatky, opravy, informace, zajímavosti, ohlasy

Bradlec 2004

V sobotu 30. října 2004 se uskutečnila další z pravidelných podzimních brigád na hradě Bradlec (okr. Semily). Cílem bylo nejzákladnější zabezpečení zřícenin hradu před nastávajícím zimním obdobím a zkulturnění jejich okolí. Povětrnostní vlivy i skupinky návštěvníků byly v r. 2004 k hradu poměrně milosrdné. V dominantě hradu tzv. Černé věži je stav zdiva v podstatě stabilizován plentou z nasucho kladených kamenů prosypaných zeminou, již byla zpevněna nejohroženější část - koruna zdi v severní části objektu. Velkým spadem kamenů z líce trpí střep zdiva původní plášt'ové hradby a panuje obava, že v relativně krátké době dojde k jeho totální destrukci. Ostatní dochované zdivo hradu přečkalo turistickou sezónu bez poškození.

Díky nepříznivému počasí se místo původně přibližně 30 ohlášených nadšenců sešlo nakonec jen 7 nejdodlanějších brigádníků. Naplánované práce přesto byly vykonány v plném rozsahu. V prostoru pod tzv. Jenštejnským palácem došlo k pokácení stromů, jejichž kmeny byly následně využity při zpevnování přístupové komunikace, která byla v těchto místech v délce asi 20 m upravena a zpevněna zídou z nasucho kladených kamenů prosypaných zeminou. Areál hradu byl zbaven odpadků a větví, které byly okamžitě páleny v lomu pod Černou věží. V závěru proběhla též kontrola a případná oprava travního základu na dostupných korunách zdiva. V cíle práci se našel čas i na dvě krátké prohlídky s výkladem pro náhodné návštěvníky. Setkání příznivců historie při brigádách na Bradleci se stávají nejenom velkým přínosem pro hrad, který

je prý odsouzen k zániku, ale ve své podstatě jsou i pravidelnou kulturní akcí, která přispívá k setkávání a navazování dalších kontaktů podobně laděných přátelských duší. Bylo proto dohodnuto pořádat s platností od r. 2005 dvě podobné brigády ročně. Těšíme se tedy již na jaro. Vřelý dík všem zúčastněným, jmenovitě M. Hirschovi (předseda Sdružení pro záchranu hradu Kumburku), M. Dostálovi, J. Knapovi, A. Limberkové se synem Radkem a paní Vlastě.

Zříceniny chceme dále zachovávat jako „čistý hrad“ - perspektivní archeologickou lokalitu. Snahou je vyhnout se jakékoliv komercializaci, která postihla již několik objektů v okolí. Bradlec svoji hlavní funkci splnil a náleží mu právo na „věčný spánek“. V plánu je, zatím hypoteticky, mimo udržovacích prací pouze jeden drobnější zásah do organismu hradu - možné zřízení jednoduchého dřevěného schodiště či žebříku do věžice Jenštejnského paláce - místo je totiž díky skrovné vyhlídce na Krkonoše v popředí zájmu návštěvníků, jejichž výstupy poškozují zdivo. Turistům je k dispozici návštěvní kniha a informační letáčky. Z pera autora tohoto příspěvku (tel. 723137000, bradlec@seznam.cz) vzešel stručný orientační průvodce po hradě a okolí, jenž je zájemcům zasílán v elektronické podobě e-mailem.

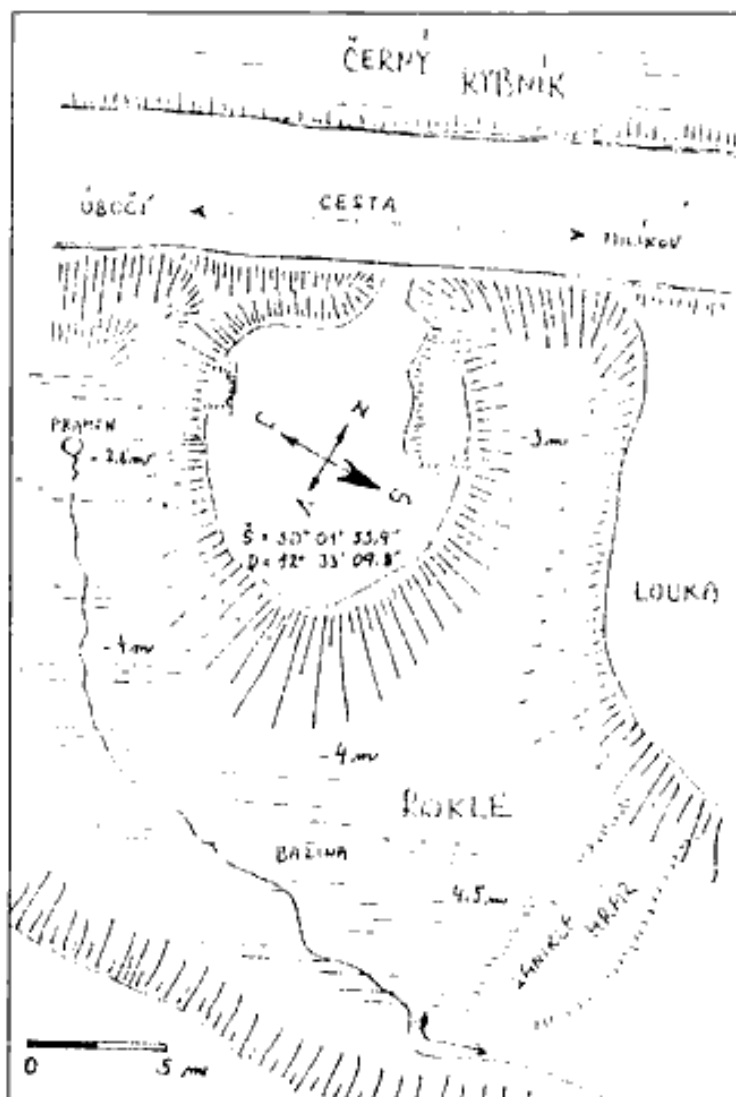
Martin Vaistauer

Nový objev u Černého rybníka

Vedle staré cesty vedoucí z Úbočí do Milíkova, v místech, kde prochází těsně kolem Černého rybníka (k. ú. Dolní Žandov, okr. Cheb) byl 15. 5. 2004 autorem za spoluúčasti D. Holubce učiněn zajímavý objev. Jde o útvar, nápadně připomínající tvrziště (souřadnice: šířka $50^{\circ} 01' 55,9''$, délka $12^{\circ} 33' 09,8''$).

Útvar je téměř kruhového tvaru, o průměru zhruba 10 metrů a vystupuje od zmíněné cesty do 3 - 4 metry hluboké rokle. Rokle, která kruhový útvar obklopuje, je jižně od něj zároveň prameništěm bezejmenného potůčku, který se asi po osmi stovkách metrů vlévá do Lipoltovského (Údolního) potoka. Vlastní plocha útvaru, na níž roste několik větších břiz, je oproti cestě asi o 50 cm níže a je od ní oddělena dobře patrným příkopem. Ten je v jednom místě zasypaný asi proto, aby se odtud mohla snadněji odnášet zemina, s níž se zasypávaly a vyrovnávaly nerovnosti na cestě. V severozápadní části útvaru je takto odebráno asi 10 čtverečních metrů jeho plochy do hloubky kolem 30 cm. V jižní části je vyhloubena „sonda“ o rozměrech asi 90 x 80 cm, hluboká kolem 20 cm. V hloubce asi 5 cm byla nalezena železná motyka.

Severovýchodně od kruhového útvaru je v rokli, která zde dosahuje hloubky asi 4,5 m, zřetelný zbytek hráze. Ta zřejmě sloužila k zatopení rokle - příkopu a zajišťovala tak ochranu



Situční plán lokality u Černého rybníka (kresba Z. Buchtele 2004)

kruhového útvaru, který by tedy byl původně tvrzi. Cesta vedoucí západně kolem něho asi využila valového tělesa a tak byl zajištěn bezpečný průchod tímto bažinatým místem. V josefském vojenském mapování z let 1764 - 1768 je tato cesta výrazně zakreslena a není vyloučeno, že byla vybudována na trase daleko starší stezky.

Zdeněk Buchtele



Foto lokality u Černého rybníka. Pohled z bývalé hráze (foto Z. Buchtele 2004)

Sdružení pro záchranu hradu Kumburku

Zříceniny panského sídla Kumburk vypínající se na vysokém vrchu (642 m) patří již k neodmyslitelnému koloritu novopacké krajiny (okr. Jičín). Každoročně tento nejvyšší položený hrad Českého ráje navštíví tisíce turistů, jejichž počty se rok od roku zvyšují. Zásluhu na této skutečnosti má především činnost Sdružení pro záchranu hradu Kumburku (v současnosti čítající 18 členů), jež bylo založeno roku 1991 s cílem záchranu a popularizace tohoto objektu. Za téměř třináct let zde došlo k výrazným změnám k lepšímu. Rozsáhlý areál zříceniny (1,5 ha) byl zbaven náletové zeleně a vyčištěné plochy jsou dále průběžně udržovány. K popularitě místa a zároveň k ochraně zdíva velké věže dlelem přispívá i nová dřevěná vyhlídková plošina z podzimu roku 2002, která byla osazena silným vojenským dalekohledem. Pro potřeby Sdružení byla vystavěna v prostorách dolního hradu stylová dřevěná chata poskytující členům nezbytné technické zázemí. Od loňského léta se Kumburk může pochlubit i novým zastřešeným dřevěným schodištěm do prostor tzv. Velkého sklepa, novým dřevěným zábradlím u schodiště do horní části hradu a stánkem s občerstvením a suvenýry v prostorách u čtvrté hradní brány. Počítá se s opravou pilíře v horní části hradu, na jehož obnovu přispělo po malém „boji“ i ministerstvo kultury částkou sto tisíc korun, s konzervací torza Panenské věže a s dalšími stabilizačními pracemi. Ve spolupráci s Lesy ČR byla též opravena příjezdová komunikace do hradu. Práce Sdružení se však neomezuje jen na pomoc hradu Kumburku. Do sféry činnosti patří i pomoc v péči o zříceniny hradu Bradlec (za což všem děkují), Návarova, Pařezu aj. K důležitým počínům náleží i spolupráce s různými podobnými sdruženími v rámci celé ČR. Z poslední doby lze např. uvést navázání kontaktů s KC Starý Plzenec, které se stará mj. i o záchranu hradu Radyně. Celkově je činnost SPZHK velmi kladně hodnocena širokou laickou i odbornou veřejností. K „pilířům“ Sdružení patří jmenovitě pánové M. Hirsch a T. Šimůnek; poděkování však náleží všem členům a příznivcům. Hodně štěstí a úspěchů i do dalších let.

Martin Vaistauer

Přednášky a výstavy KAS

Přednášková činnost pro veřejnost měla být jednou z hlavních aktivit KASu. I když jsou schůze plzeňské pobočky s přednáškami veřejnosti otevřené, navštěvují je většinou pouze členové. V Konstantinových Lázních naopak probíhají každý měsíc už skoro 10 let přednášky o hradech určené lázeňským hostům. Přednáší člen plzeňské pobočky Milan Trachta, seznamuje posluchače s okolními hrady a dává jim tak náměty pro vycházky; současně prezentuje i činnost klubu. Předpokládáme, že podobné přednáškové aktivity, neorganizované klubem a proto se neobjevující ve Zprávách o činnosti, provozuje i mnoho dalších členů KASu. Činnost pana Trachty i ostatních anonymních přednášejících je třeba ocenit alespoň poděkováním.

Pro další propagaci činnosti KASu byla jako součást oslav 20 let klubu v plzeňské pobočce připravena putovní výstava o historii i současné činnosti klubu. Po prezentaci při lednové oslavě jubilea se na podzim mohla s rozšířenou a doplněnou výstavou seznámit veřejnost v síni Václava Brožíka v Třemošné u Plzně. I když trvala jen 14 dní, byl o ni ve veřejnosti značný zájem. Byly zde vystaveny práce vydané klubem a publikace členů k volnému prohlížení a pořadatelé museli večer některé návštěvníky vyhánět od rozečtené partie. V současné době má výstava tyto bloky: Historie KAS, Hrady v odborné literatuře, Metody zkoumání hradů, Ukázky práce klubu. Výstava je archivovaná na panelech 100 x 50 cm a je připravena k dalšímu použití. Vyzýváme členstvo k dodání podkladů, o kterých si myslí, že by mohly být pro tyto účely zajímavé. Pokud bude mít některá pobočka zájem, může si výstavu zapůjčit. Fotografie panelů jsou k dispozici na CD. Blíže informace na tel. 603828377. *Petr Mikota*

Větev rodu Pernklo z Šenraitu na Budči a v Městě Touškově

Prislušníci rodu Pernklo z Šenraitu přišli do Čech asi ke sklonku 15. století. Za erb užívali červený štít s liškou přirozené či žluté barvy pošikem vyskakující a v klenotu tři rovné zelené větve, před nimiž je sedící liška.¹⁾ V roce 1495 seděl Jiří Pernklo z Šenraitu na Bezvěrově, kde obdržel roku 1524 polovinu výnosu cla a v následujícím roce 1525 společně s bratrem Hilprantem koupil zámek a panství Podmokly. Jiřík žil ještě roku 1534 a asi jeho synové Arnošt, Šebestián, Adam a nedospělý Kunrát si vložili do obnovených desek zemských roku 1543 tvrz Bezvěrov s příslušenstvím. Když Kunrát dospěl, rozdělili se bratři o dědictví roku 1546 tak, že Šebestián a Adam dostali Podmokly, zatímco Arnošt s Kunrátem zůstali na Bezvěrově. I o ten se ale už roku 1548 rozdělili, avšak společně se starali o sestru Marianu. Už v roce 1544 Bezvěrov prodali,²⁾ Arnošt vzápětí koupil statek Štěnovice³⁾ a o Kunrátovi se praví, že žil napřed v Leskovicích a okolo roku 1570 získal Pařejov.⁴⁾ Snad měl také statek Veselou u Rokycan, o níž říká A. Sedláček,⁵⁾ že později (po roce 1542) následovali v jejím držení Penklové z Šenraitu a od roku 1577 že je uváděn jiný majitel.

Šebestián a Adam drželi Podmokly společně. Šebestián „živ po frantovsku“ zemřel prý po roce 1559;⁶⁾ žil však ještě roku 1566⁷⁾ a zemřel bez potomků až okolo roku 1571.⁸⁾ Adam je naposledy připomenut roku 1576, kdy koupil od tepelského kláštera vsi Budeč a Rozněvice⁹⁾ a zemřel taktéž bez potomků až okolo roku 1589. Poté drželi Podmokly s příslušenstvím bratři Jan, Gedeon a Šebestián, synové výše řečeného Kunráta.¹⁰⁾ O dědictví se podělili roku 1597 tak, že Šebestián dostal za díl někdejší tepelské vsi Budeč a Rozněvice, zatímco Jan a Gedeon po polovici Podmokel, které však před rokem 1615 prodali. Gedeon měl za manželku Alžbětu Hrobčickou.¹¹⁾ V Budči si po vzniku samostatného statku po roce 1597 jeho majitel vystavěl poplužní dvůr se sídlem. Sídlu stálo až do 80. let 20. století, pak bylo zbořeno. Šlo o nevelký přízemní plochostropý objekt, částečně podsklepený valeně zaklenutými sklepy. Do nedávné doby se na něm však dochovalo okénko s bosovaným ostěním a především vstupní bosovaný renesanční portál, datovaný vtesaným letopočtem 1602, kdy byla výstavba sídla a dvora dokončena.¹²⁾ Podle výše uvedeného by měl být stavebníkem Šebestián Pernklo z Šenraitu, který získal statek Budeč roku 1597. Ovšem v roce 1603 odváděl berně z 10 poddaných a komína Kryštof Pernklo z Šenraitu na Buči¹³⁾ (správně na Budči. Uvedený tvar zmýlil například A. Profouse,¹⁴⁾ který připojil tento doklad ke vsi Buči). Jaký byl příbuzenský vztah mezi Šebestiánem a Kryštofem se nepodařilo zjistit.

V touškovských městských knihách se poprvé s příslušníkem pojednávaného rodu setkáváme roku 1610, kdy urozený a statečný rytíř pan Kryštof Pernklo z Šenraitu prodal chalupu, dědiny a louku v městečku Touškově nade Mží. První splátku roku 1611 přijal ještě pan Kryštof, splátky v letech 1612 a 1613 přijímal již pan Šebestián Pernklo, jakožto držitel statku po nebožtíkovi panu Kryštofovi Pernklo.¹⁵⁾ Mezi lety 1611 a 1612 tedy Kryštof Pernklo z Šenraitu umírá a jeho nástupcem se stává Šebestián.

Šebestián Pernklo z Šenraitu a „na Buči“ s dalšími urozenými a statečnými rytíři, například s Jiřím Podmokelským z Prostiboře, z Podmokel a v městečku Touškově, asistovali roku 1613 při smlouvě o dědictví, kdy dědily dcery zemřelého kněze, provdané za touškovské měšťany.¹⁶⁾ Roku 1615 platil Šebestián Pernklo z Šenraitu „na Buči“ berně opět z 10 lidí a ovčáckého pacholka¹⁷⁾ a stejně tak i roku 1620.¹⁸⁾

Šebestián Pernklo na Budči se za stavovského povstání stal komisařem Plzeňského kraje a prokázal stavům, že má pohledávku za pláským klášterem a proto mu direktori postoupili dědičně vsi Bílov, Lednice, Mladotice, Nebřeziny, Žebnici a dvůr Olšany. Po porážce povstání byly tyto vsi roku

1621 vráceny zase klášteru.¹⁹¹ Zda již tehdy žil pan Šebestián v Touškově nebo ještě na Budči, není zřejmé. Zato když roku 1621 urozený a statečný rytíř pan Šebestián Pernklo z Šenraitu „na Buči a v městečku Touškově“ svědčil při prodeji domu, je evidentní, že již v Touškově vlastnil nemovitost.²⁰⁰ Podle Bílkových Konfiskací zemřel Šebestián Pernklo z Šenraitu v trvalé vzpouře. Protože přistoupil ke konfederaci a hlasoval pro svržení Ferdinanda II. a zvolení Fridricha Falckého, byl 23. května 1623 odsouzen ke ztrátě všeho jmění, které bylo ihned zabaveno: jistina 6500 kop míšeňských pojištěná na švaberských statech a vsi Budeč a Rozněvice. Zajímavé je, že není zmíněna nemovitost v Touškově.²¹¹

Byl-li tedy Šebestián Pernklo mrtev, pak se následující zprávy z touškovských městských knih týkají jiné osoby, Jana Šebestiána Pernklo z Šenraitu.²²¹ Roku 1624 totiž městská rada uhradila maso, které snědl pan lajtnant, když byl u pana „Pernkloa“, ovšem vybrala od pana Šebestiána Pernklo příplatek na víno k obnovení městské rady.²³¹ Toho roku měl Šebestián Pernklo z Šenraitu v zástavním držení určitou dědinu v Touškově.²⁴¹ Roku 1628 před reformační komisí v městě Plzni Jan Šebestián Pernklo z Šenraitu slíbil přistoupit na katolickou víru.²⁵¹ Roku 1629 svědčil při úhradě splátek,²⁶¹ v roce 1631 uhradila městská rada „svičky pro soldáty k panu Pernkloovi vzaté“ a roku 1633 jí Šebestián dlužil za kontribuci.²⁷¹ K roku 1634 se mluví o zahradě, která byla prodána urozenému a statečnému rytíři panu Šebestiánovi Pernklo z Šenraitu, jde však o čas minulý.²⁸¹ Šebestián Pernklo totiž již nebyl mezi živými, neboť už v roce 1633 vešel v držení domu v Touškově po Šebestiánovi další příslušník rodu, Kryštof Pernklo.²⁹¹ Urozený a statečný rytíř pan Kryštof Pernklo z Šenraitu, vystupuje jako svědek či kmotr v touškovské matrice v letech 1637, 1646, 1649 a 1651, k roku 1644 je tu připomenuta jeho kucharka Dorota a roku 1637 urozená paní Voršila „Pernklobová“ Robčická.³⁰¹ Voršila Pernklová z Robčic měla roku 1638 v Touškově dům,³¹¹ ale neumíme ji zařadit do rodových souvislostí. Zdá se, že byla příslušnicí rodu Hrobčických z Hrobčic a mohlo by případně jít o první Kryštofovu manželku.

Kryštof Pernklo vlastnil roku 1641 dům nedaleko radnice³²¹ (na náměstí) a v letech 1642 a 1645 měl pan Pernklo v Touškově šenk. V letech 1649, 1651 a 1658 byl pan Kryštof vyslán městskou radou k jednání s okolní šlechtou či ke krajskému hejtmánovi, za což mu bylo placeno.³³¹ Urozený a statečný rytíř pan Kryštof Pernklo z Šenraitu často svědčil při prodeji domů v Touškově i při jiných příležitostech a sám zde prodal dům roku 1663.³⁴¹ Soužití šlechty s městskou obcí mělo však i stinné stránky. V roce 1665 se úřad a obec usnesly vyslat k panu Kryštofovi deputaci, aby platil pastýři, jinak že obecní pastýř nebude jeho dobytek pást. Na obec byla také vznesena žaloba na krádež keře tureckého tabáku, který byl vykopán a přesazen do zahrady pana Pernklo. V roce 1666 podal k úřadu pan Kryštof Pernklo „jakožto pod šosem města zdejšího pozůstávající“ spis žalobný proti radnímu Janu Redderovi a ten si zase stěžoval na pana Pernklo, aby k obecním pracím postavil čeledína a platil kontribuci. Kyselosti mezi nimi pokračovaly a roku 1669 byl Jan Redder obeslán k hejtmánovi panství pro urážku urozeného a statečného rytíře pana Kryštofa Pernklo z Šenraitu.³⁵¹

Městská rada koupila roku 1660 od paní Pernklové indiana,³⁶¹ tedy krocana. Zda šlo o výše zmíněnou Voršilu Hrobčickou, nebo o roku 1664 ve španělském zápise, jímž Kryštof Pernklo zřejmě kupuje dům v Touškově uvedenou jeho manželku, urozenou paní Ludmilu Sybilu Pernklovou z Šenraitu,³⁷¹ je těžké říci. Tento dům ležel patrně při cestě do Malesic, neboť roku 1668 obec kupuje od vrchnosti tzv. Panský dům, sousedící z jedné strany s domem urozeného a statečného rytíře pana Kryštofa Pernklo z Šenraitu a z druhé strany byl proti domu Martina Trčky „jdouce k Malesicům“.³⁸¹ V roce 1673 kupuje Kryštof Pernklo s manželkou Ludmilou další dům v Touškově³⁹¹ a ještě toho roku se svého majetku v

Touškově zbavuje; prodává své dva domy (z nichž jeden je šenk svobodný⁴⁰¹) a jednu chalupu Moserovi z Moseru.⁴¹¹ Při placení a přijímání splátek za zmíněné domy je Kryštof Pernklo naposledy uveden k roku 1676, kdy také naposledy svědčí,⁴²¹ a zřejmě umírá. Pojednávána větve rodu Pernklo tedy zřejmě Kryštofem vymřela po meči.

Splátky od roku 1677 přijímá a platí urozená paní Ludmila Sybila Pernklová.⁴³¹ Část splátky roku 1678 a celou roku 1679 dostala urozená panna Dorota Františka Pernklová z Šenraitu a roku 1680 byly doplacené splátky nejmenovaným dědicům po dobré paměti urozeném a statečném rytíři panu Kryštofovi Pernklo z Šenraitu.⁴⁴¹ Zdá se, že oněmi dědici byla Kryštofova vdova Ludmila Sybila, nejspíše Kryštofova dcera panna Dorota Františka a možná také Ludmila Příchovská rozená z Šenraitu, paní na Lužanech, buď Kryštofova starší dcera nebo snad sestra. V roce 1675 se účastnila jednoho křtu v sousedních Přesticích společně s Vilémem Pernklo z Šenraitu,⁴⁵¹ jehož do rodových souvislostí zařadit neumíme.

Urozená paní Ludmila Sybila Pernklová z Šenraitu vystupovala v městských knihách v letech 1677, 1679, 1683, 1686, 1687 jako věřitelka⁴⁶¹ a nadále zřejmě žila v Touškově, kde roku 1687 prodává dům a přijímá za něj splátky ještě roku 1689, kdy také v Touškově kupuje peněžní nárok k domu.⁴⁷¹ Ovšem již 27. 2. 1689 je urozená paní Ludmila Pernklová v přeštickém kostele kmotrou dítěte lužanského hejtmána⁴⁸¹ a v roce 1690 přebírá splátku hejtmán lužanského panství, vyslaný do Touškova od Ludmily Sybily Pernklové z Šenraitu. Potom v letech 1691, 1694 a 1695 dostávala splátky urozená paní Ludmila Příchovská z Šenraitu na Lužanech.⁴⁹¹ Jde o již zmíněnou dceru či sestru Kryštofa Pernklo z Šenraitu provdanou za Karla Příchovského pána na Lužanech, která zde po jeho smrti vládla a roku 1697 předala Lužany nejstaršímu synovi.⁵⁰¹ K ní se tedy z Touškova Ludmila Sybila uchýlila a někdy v letech 1690 - 1691 zemřela; Ludmila Příchovská po ní dědila, což by naznačovalo, že panna Dorota Františka již nebyla mezi živými.

O budečsko-touškovské větvi rodu Pernklo z Šenraitu toho bylo doposavad známo velmi málo; v genealogii rodu se A. Sedláček o ní zmiňuje jen těmito slovy: „Šebestián (po rozdělení Podmokel bydlel) na dílu svém Budči a Rozněvicích... V Touškově žil potom Jan Šebestián (1628) a Kryštof...“⁵¹¹ Ani nyní se nepodařilo do rodové posloupnosti zařadit Kryštofa na Budči, vlastního majetek v Touškově, ale je možné jej považovat za předka budečsko-touškovské větve rodu. Jeho dědic Šebestián, ačkoli to není výslovně řečeno, mohl být jeho synem. Zda je totožný s Janem Šebestiánem, či zda jde o dvě rozdílné osoby, není jasné. Dědi další příslušník rodu, Kryštof, a ani zde není naplno vysloveno, zda je synem svého předchůdce, ale střídání jmen Kryštof a Šebestián naznačuje, že syn byl vždy pojmenován po dědovi. Jediný doložený příbuzenský vztah je manželství Kryštofa a Ludmily Sybily, jejíž rodové jméno ale neznáme. Posledními příslušníky této větve rodu po přeslici jsou patrně jejich dcera Dorota Františka, a snad dcera či sestra Kryštofa Pernklo Ludmila Příchovská rozená z Šenraitu na Lužanech.

Poznámky: 1) A. Sedláček, Českomoravská heraldika II, Praha 1925, 566. Tvar názvu rodu je unifikován, neboť variabilita jména byla značná. V použitých pramenech se vyskytuje nejčastěji Pernklo z Šenreitu, z Šenraitu, dále Pernkhlo, Pernklo, Pernklob, Pernklaub, Pernyklaub, Pernklaub, Bernklo, Bernklob. 2) P. Rožmberský, Bezděrovské tvrze, Hláška VII, Plzeň 1966, s. 47. 3) P. Rožmberský, Štěnovice hrad, tvrz a zámek, Plzeň 1996, s. 14. 4) A. Sedláček, Pernklo ze Šenraitu, Ottův slovník naučný XIX, Praha 1902, s. 505. 5) A. Sedláček, Hrady, zámky a tvrze Království českého XIII, Praha 1905, s. 88. 6) Citace v pozn. 5, s. 126. 7) J. Renner, Šlechta Plzeňského kraje v půli XVI. století, Časopis Společnosti přátel starožitností XVIII, Praha 1910, s. 108. 8) Viz pozn. 4. 9) A. Profous, Místní jména v Čechách I, Praha 1947, s. 199. 10) Viz pozn. 4. 11) Viz pozn. 6

a V. Kočka, Dějiny politického okresu Kralovického II, Kralovice 1932, s. 128 - 129. 12) T. Karel, Panské sídlo v Budči, Hláška IX, Plzeň 1998, s. 7 - 9. 13) F. Marat, Soupis poplatnictva 14 krajův Království českého z r. 1603, Praha 1898, s. 60. 14) Citace v pozn. 9, s. 196. 15) SOkA Plzeň-sever se sídlem v Plasích, depozitář Touškov, Knihy trhové města Touškova, kvatern červený, fol. 232, 232v. 16) Citace v pozn. 15, fol. 27v, 28, 28v. 17) A. Sedláček, Rozvržení sbírek a berní r. 1615, Praha 1869, s. 54. 18) V. Pešák, Berní rejstříky z roku 1544 a 1620, Praha 1953, s. 126. 19) V. Kočka, Dějiny politického okresu Kralovického I, Kralovice 1930, s. 33, 113. 20) Citace v pozn. 15, fol. 345 - 347v. 21) T. V. Bílek, T. V. Dějiny konfiskací v Čechách po r. 1618 I, Praha 1882, s. 424; T. V. Bílek, Dějiny konfiskací v Čechách po r. 1618 II, Praha 1883, s. 1269. 22) Citace v pozn. 4, s. 506. 23) SOkA Plzeň-sever se sídlem v Plasích, depozitář Touškov, Kniha městských počtů od r. 1614. 24) Citace v pozn. 15, fol. 62 - 64. 25) V. Oehm, Protokol reformační komise, konané r. 1628 v kraji Bechyňském, Prácheňském a Plzeňském, Věstník Královské české společnosti nauk, Praha 1897, s. 28. 26) Viz pozn. 20 a fol. 352 - 354. 27) Citace v pozn. 23. 28) Citace v pozn. 15, fol. 395. 29) Citace v pozn. 15, fol. 47v. 30) SOA Plzeň, SM 134, fara Město Touškov, kniha narozených a oddaných 1636 - 1654. 31) Citace v pozn. 15, fol. 433 - 435. 32) Citace v pozn. 15, fol. 435v. 33) Citace v pozn. 23. 34) SOkA Plzeň-sever se sídlem v Plasích, depozitář Touškov, Knihy trhové města Touškova, kvatern kropicný, fol. 165. 35) SOkA Plzeň-sever se sídlem v Plasích, depozitář Touškov, Manuál nový založený 1665 písařem radním v městečku Touškově nade Mží. 36) Citace v pozn. 23. 37) Citace v pozn. 15, fol. 47 - 47v. 38) Citace v pozn. 34, fol. 178. 39) Citace v pozn. 34, fol. 215. 40) Citace v pozn. 34, fol. 244. 41) Citace v pozn. 34, fol. 210. 42) Citace v pozn. 34, fol. 210, 215, 233 - 235, 238. 43) Citace v pozn. 34, fol. 215, 244. 44) Viz pozn. 40. 45) SOA Plzeň, SM 994, fara Přeštice, matrika pokřtěných I 1675 - 1721. 46) Citace v pozn. 34, fol. 212, 251, 270, 289, 310. 47) Citace v pozn. 34, fol. 308n, 315. 48) Citace v pozn. 45, část II, fol. 81. 49) Citace v pozn. 34, fol. 308n. 50) Řičák, E. V. 1864: Dějepis města Přeštic a jeho okolí, Praha. 51) Viz pozn. 22.

Petr Rožmberský

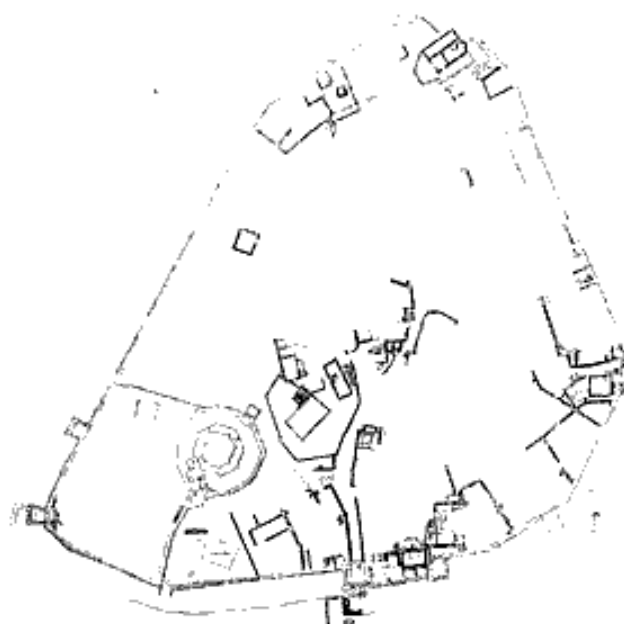
Pevnost Platamon

V roce 1998 na našich toulkách cizinou jsme s manželkou navštívili mohutnou křižáckou pevnost Platamonas na Olympské riviéře (Olympus Riviera) nad starobytlým přístavním městečkem v blízkosti Nei Porí. Obcí vede málo frekventovaná železniční trať Athény - Soluň ve stínu pohorí Olympu v Egejském zálivu. V blízkosti vede i dálnice E 75.

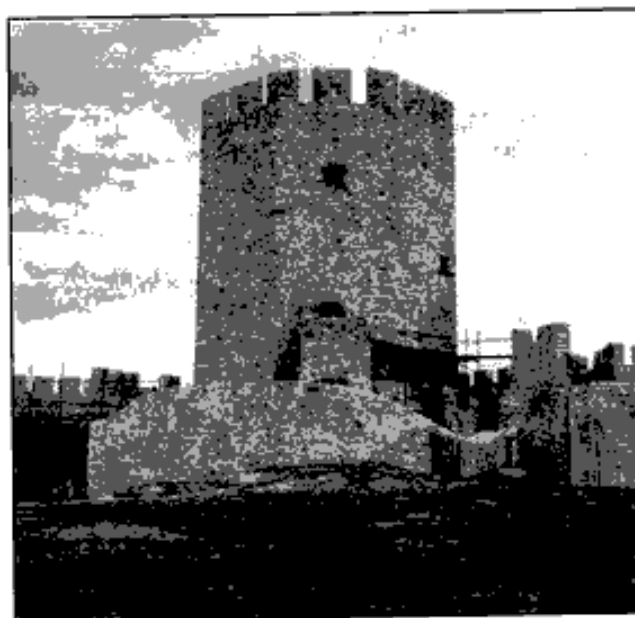
Platamon byl jedním z opevněných středobyzantských měst (10. - 11. století). Údajně byl založen roku 1204 na strate-



Pevnost Platamon v současnosti



Platamon - půdorys pevnosti



Platamon - věž městského hradu

gicky položeném místě pro ochranu hlavních cest. Stojí tedy na staré vojenské cestě mezi Makedonií a Thesálií. Moderní archeologické výzkumy sem na základě starověkých zdrojů umísťují původní Heraklion, existující před raně křesťanskou periodou.

Pevnost má své polygonální hradby zesílené osmi čtyřbokými věžemi. Na jihozápadní straně, kde je skalní terén poněkud zvýšený, je samostatně ohrazený čtyřúhelník městského hradu v čele s později přistavěnou mohutnou osmibokou hradní věží s vlastním opevněným prostorem. Vykopávky odkryly zbytky dvou kostelů blízko severovýchodní a východní části městských hradeb a ruiny obytného domu. Lokalizované ulice v jeho blízkosti jsou dlážděné včetně dvorku před vchodem do domu. V době křižáckých válek se i na řecké půdě objevil silný vliv západu, prohlubovaný jak Benáťany, tak Janovany. Platamon nebyl, tak jako ostatní opevněná

města, pobožen v době otomanské nadvlády, byl naopak několikrát zesílen na obranu proti nájezdníkům, hlavně pirátům.

Archeologické výzkumy zahájily záchrannou restauraci v letech 1968 až 1973. Vykopávky uvnitř pevnosti byly zahájeny roku 1989 a systematická restaurace hradeb, věží a zbytků dalších objektů začala v roce 1990. *Václav Jiřinec*

Castrum Bene

Ve dnech 30. 5. - 3. 6. 2005 bude v ČR uspořádána mezinárodní kastellologická konference Castrum Bene 9, pořádaná Archeologickým ústavem AV ČR Praha, Společností přátel starožitností, Národním památkovým ústavem pracoviště Ústí n. L., Univerzitou Jana E. Purkyně v Ústí n. L. a Comité permanent Castrum Bene. Konference se bude konat na zámku Hrubá Skála v Českém ráji (i ubytování). Tématem již deváté konference je Hrad a stavení (ovlivnění dispozice geomorfologickou situací, skalní hrady a pod.). Na dané téma zazní cca 30 vyžádaných referátů především ze středoevropských zemí. Příspěvky budou publikovány ve sborníku Castrum Bene 9 (vyjde nejspíše v r. 2006). Jednacími jazyky konference jsou němčina, angličtina a francouzština. Součástí konference budou i exkurze po severočeských lokalitách. Konferenční poplatek je předběžně kalkulován na 3000 Kč. Zájemci se urychleně informují u prezidenta konference doc. PhDr. Tomáše Durdíka, DrSc, Archeologický ústav AV ČR, Letenská 4, 118 01 Praha 1, tel. 257014396, durdik@arup.cas.cz *Redakce*

Už jste četli...?

Jan Urban, Lichtenburkové. Vzestupy a pády jednoho panského rodu. Šlechtické rody Čech, Moravy a Slezska. Sv. 2. Nakladatelství Lidové noviny Praha 2003, 585 stran. Jedná se o druhý svazek slibné edice pojednávající o historii našich šlechtických rodů. Rozvržení práce je evidentně standartizované, což edici prospívá. Autor tak chronologicky ve třinácti kapitolách postupně popisuje osudy jednoho z nejvýznamnějších českých rodů od počátků rodu Ronovců koncem 12. století až po „pád do nicoty“ na sklonku 16. století. Zvláštní kapitoly jsou věnovány nejvýraznějším postavám rodu - zakladateli rodové slávy „rytíři z Boží milosti“ Smilovi I. (cca. 1220-1269) a orebskému hejtmánovi Hynkovi Krušinovi IV. (cca. 1390-1454). Další kapitoly jsou mimo jiné věnovány jednotlivým rodovým větvím - Pyknům, Žlebským a Krušinům. Součástí výkladu je samozřejmě i vývoj majetkových držeb, přičemž zajímavostí je zvláštní kapitola věnovaná vzniku a fungování rodového domína na Čáslavsku a v povodí Sázavy v průběhu 13. století, založeného na těžbě stříbra. Text je provázen četnými dobovými i současnými vyobrazeními, fotografiemi a plány lichtenburských panských sídel, měst a kostelů, mapami rodových držav a rytinami jednotlivých členů rodu. Práce je doplněna dvěma exkurzemi. První se zabývá lichtenburskou diplomatikou v předhusitské době a je zajímavou sondou do diplomatiky velmožského rodu, disponujícího vlastní kanceláří. Druhá, jehož autorkou je Hana Pátková, je stručnou poznámkou k heraldice a sfragistice rodu, doplněnou katalogem dochovaných pečeti. Přílohy jsou rodokmeny Ronovců se zaměřením na pány z Lichtenburka a jejich jednotlivé větve. Kvalitu práce naznačuje obsáhlý poznámkový aparát a seznam použitých pramenů i literatury. *V. Knoll*

Zpravodaj muzea v Hradci Králové č. 29 - 2003. Vydává muzeum východních Čech v Hradci Králové, Eliščíno nábř. 465, 500 01 Hradec Králové. Formát A5, 279 str. Z obsahu: Ulrychová: Archeologické nálezy získané pro muzeum v Jičíně v roce 2002, s. 3 - 9 (např. hrad Veliš, Starý Hrádek v Prachovských skalách). Prošedník: Archeologické výzkumy Muzea Českého ráje v roce 2002, s. 10 - 18 (např. středověké panské sídlo Dolní Sytová Chuchelna - strážště v poloze Hrádek). Beková - Dragoun: Přehled archeologických akcí muzea v Rychnově nad Kněžnou v letech 2000 až 2003, s. 19 - 20 (např. hrad Potštejn). Nechvíle: Archeologická povrchová prospekce horního Pojizeří v roce 2003, s. 21 - 29 (např. hrady

Rotštejn, Frýdštejn, Radeč, Kavčiny, Čertova ruka, Valdštejn, Pařez). Vích: Povrchová prospekce severní části Boskovické brázd v roce 2002, s. 30 - 51 (např. tvrzíště u obce Hřebeč, Dlouhá Loučka - hradiště z 13. st.). Sigl: Bronzová hlavice palcátu z Hradce Králové, s. 213 - 215. Nechvíle - Waldhauser: Tvrz v Troskovicích, s. 231 - 237. Nechvíle: Zajímavé nálezy z hradu Pařezu, s. 238 - 247. Cejpková: Tvrziště České Libchavy, k.ú. České Libchavy, okres Ústí nad Orlicí, s. 248 - 254. Děkujeme za zaslání výtisku.

Dědictví Koruny české XIII, 2004/3. Časopis ochránců a přátel našeho kulturního dědictví vydává Nezávislá památková unie. V letošním třetím čísle nás především zaujme na s. 14 souhrnná informace o Klubu Augusta Sedláčka s vyzdvižením práce T. Karla o Rokycanech z Hlávky 2004/1. Dále tu najdeme např. články Jan Žižka - bojovník Boží od B. Daňka, Příběh Pražského hradu je příběhem naší historie od M. Paříkové, informativní příspěvky Bezdězská jubilea a Zámek Kamenice nad Lipou a pojednání o rybníkářství a o pranýřích. Objednávky: Ing. Jiří Novák, Nad Rokoskou 29, 182 00 Praha 8, tel. 284690792.

Z. Procházka: Hrad Rýzmberek. Edice Zapomenuté hrady, tvrže a místa č. 32. 2. upravené vydání, v edici I. V Plzni 2004 vydalo nakladatelství Ing. Petr Mikota, U Bachmače 10, 326 00 Plzeň (zde možno objednat). A5, 48 stran, bohatá fotografická a kresbná dokumentace hradu v jihozápadních Čechách. *P. Rožmberský*

Z hradů, zámků a tvrzí

Informace převzaté z tisku nemusí vždy odpovídat skutečnosti.

Zbytky tvrže Dvorec na pravém břehu Skořického potoka v katastru města Mirošova (o. Rokycany), asi 300 m východně od silnice na Dobřív v poloze „Na Purku“ tvoří pahorek vysoký 5 - 7 m o průměru asi 20 m, obklopený hlubokým a širokým příkopem, otevřeným na západní straně směrem k potoku. Na pahorku stojí zděná kaplička P. Marie Lurdské. Po tělese pahorku vedla nahoru ze západu úzká stezka pro pěší. Na sklonku léta 2004 se v těsné blízkosti tvrzíště prováděla shybka kanalizačního sběrače pod úroveň potoka. Při této příležitosti byla uvedená stezka strojně rozšířena na cestu, širokou při úpatí 3 m, aniž by byla pro stavbu kanalizace nutná. Cesta je vybraná ze západní strany přímo v tělese nasypného hradního pahorku a podle otisků pneumatik je používána. Bylo by velmi žádoucí, aby majitel areálu nebo stavební firma dali cestu opět uvést do původního stavu, neboť narušené nezpevněné těleso pahorku se zvolna sesouvá a může dojít k nenávratnému poškození tvrzíště. *J. Světlík*

V roce 2004 věnovalo Ministerstvo kultury ČR ze svého rozpočtu ve výši 6,5 miliardy korun (0,697% státního rozpočtu) na obnovu památek 730 miliónů Kč, tedy asi jednu devtínu. Mimo jiné byly částečně zpřístupněny zámky v Boru (o. Tachov) a v Děčíně, zámek v Náchodě rozšířil prohlídkové prostory. Zámek Veltrusy (o. Mělník) byl poničen povodní a ještě vichřicí. Pro jeho celkovou rekonstrukci je zapotřebí 300 - 500 miliónů Kč. Návrh pro rok 2005 snižuje rozpočet ministerstva na 5,7 miliardy a výhled pro rok 2006 je pouze 5,2 miliardy Kč. Památkám se snad dostane pomoci ze zahraničí - ČR by měla na záchranu kulturního dědictví v letech 2005 - 2009 získat 110 miliónů eur - 3,5 miliardy korun (Plzeňský deník 12. 11. 2004).

Přes 2 milióny korun rozdělil v r. 2004 na obnovu 13 kulturních památek stavební odbor MÚ Nýřany spravující část severního Plzeňska. Nejvíce prostředků získal na opravu kostel v Druztově, sýpka v Tlučné a 270 tisíc bylo určeno na rekonstrukci zámku v Újezdě nade Mží (o. Plzeň-sever). Peníze přišly i z jiných zdrojů: ministerstvo kultury mimo jiné poskytlo z Havarijního programu 100 tisíc na opravu zámku v Rochlově (o. Plzeň-sever) (Plzeňský deník 3. 12. 2004).

Na „Dušičky“ navštívilo několik málo členů plzeňské pobočky hrad **Hus** (o. Prachatice). Při hledání zaběhnutého psa se rozptýlili a dvě dámy poté zastihla na hradě tma. Pokus svítit si na cestu mobily se ukázal jako nereálný a hrozilo zřícení ze skal. Ostatní našli psa a čekali u několik kilometrů vzdáleného auta. Spojení díky vybitému mobilu mezi oběma skupinami nebylo navázáno. Nešťastnice si rozdělaly oheň (jedné z nich bylo ještě ke všemu špatně) a nakonec se rozhodly požádat mobilem o pomoc policii. Ta si nejprve myslela, že se jedná o žert, ale nakonec přeci jen záchranáři dorazili. Tímto šťastně zachráněné členky klubu děkují policistům z Volar.

P. Rožnberský

Dne 11. prosince 2004 se po domluvě na klubové schůzce plzeňské pobočky uskutečnil poznávací výlet na hrad **Kašperk** (o. Klatovy). Skupina čítající 11 lidí a 2 psy byla ing. Anderlem seznámena s výsledky stavebně historického průzkumu prováděného v souvislosti se zajišťováním korun zdíva správou hradu. Relikty omítek a otisků jsou již vlivem času a povětrnosti téměř nečitelné, jejich zjištění však pomáhá k pochopení stavebních detailů tohoto královského hradu.



V. Machová

Dne 6. 11. 2004 navštívila skupinka členů plzeňské pobočky KASu hrad **Hartenberg** (Hertenberk, Hřebený, o. Sokolov). Velmi mile byla přivítána majitelem panem Loosem a „purkrabím“ panem Drobným. Prohlídka byla od zmíněných pánů provázena velmi zasvěceným výkladem o hradu a zámku a jeho požárech v letech 1985 a 1991. V současnosti jsou ruiny opravovány, areál je čištěn od sutí, jsou opravovány gotické sklepy hlavního paláce. Aktuálně je areál v podstatě velké staveniště a je zřejmé že bylo již vykonáno mnoho práce. Zejména bylo obdivováno tesařské umění při stavbě nového krovu na věži. Celé odpoledne pak probíhala ve středověké atmosféře u krbu velmi živá diskuse. Ústředním motivem byla otázka, co dál, jak pokračovat v záchraně velkolepé památky, jakou zřícenina bezesporu je. Padlo mnoho názorů a vykristalizovaly okruhy problémů: Zda je správné pouze dokumentovat a konzervovat současný stav památek, nebo se snažit uvést je do předešlého stavu a pak tedy za a) jaký stav památky je z hlediska rekonstrukce určující a které období složitějšího stavebního vývoje preferovat, za b) konkrétně pokud jde o Hertenberk - dostavět? A do jaké podoby - hradu či zámku? Na tuto poslední otázku by současný majitel se skupinou nadšenců jistě přivítal každý názor a námět.

J. Fišerová

Vízburk (o. Trutnov) - na zahájení statického zajištění hradu poskytl ministerstvo kultury v roce 2004 1 milion Kč. Bohužel se nepodařilo úspěšně uzavřít soutěž na zhotovitele a hrad tak bude chátrat další rok. Pod hradem se ve dnech 5. - 8. srpna konalo druhé setkání účastníků archeologického výzkumu hradu.

Košumberk (o. Chrudim) - obnova fasád purkrabství pokračovala na jižním a západním průčelí. Velice chatrné barokní omítkové vrstvy na jižním průčelí byly zcela odstraněny, byla však provedena jejich dokumentace.

Kunětická Hora (o. Pardubice) - po sezóně 2003, v níž se archeologický výzkum zaměřil na 3. bránu, přilehlý ronďel a studnu, se v r. 2004 pokračovalo v příkopu před touto bránou,

v navazujících úsecích hradeb a před 4. bránou. Výsledky výzkumných sezón 2002 a 2003 byly prezentovány na výstavě Po stopách dějin starých Pardubic (12. 5. - 13. 6. 2004) ve SOKA Pardubice a panely byly následně umístěny v archeologické expozici na hradě.

Litice nad Orlicí (o. Ústí n. Orlicí) - pokračování archeologického výzkumu se zaměřilo na 2. bránu, kde byly odkryty zbytky konstrukcí souvisejících s padacím mostem a na hranolovou baštu vnějšího opevnění, která po opuštění hradu posloužila jako základ parazitního domečku - nejspíše sídla poustevníka v 18. st.

Litomyšl (o. Svitavy) - po dokončení oprav saletu (pozdně barokní pavilon nastavený na renesanční bastion) pokračovalo restaurování výmalby dalších dvou místností ve spojovacím křídle 2. patra zámekské budovy. Nepokračovala bohužel oprava vrcholu zámekské věže, sruženého větrnou smršť 28. října 2002.

Poštejn (o. Rychnov n. Kněžnou) - po opravě dvou stěn kaple sv. Jana Nepomuckého v r. 2003 se v r. 2004 pokračovalo na navazující části obvodové hradby na jihovýchodě a v jižní části paláce, kde bylo mimo jiné odhaleno a opraveno vyústění odvodňovacího kanálku, odkrytého již Klubem českých turistů těsně před 2. svět. válkou. Dále byla odhalena zdíva objektů 2. brány.

Doudleby nad Orlicí (o. Rychnov n. K.) - v r. 2004 bylo dokončeno restaurování severní a západní fasády, zahájené v předchozím roce. Z průčelí zmizely některé doklady předchozích zásahů (monogramy a data z r. 1966).

Zámek (o. Ústí n. Orlicí) - na zámku, sloužícím jako odborné učiliště, byla na počátku letních prázdnin 2004 odhalena havarijní situace stropu nad částí velkého sálu a v průběhu sanace zde byly zdokumentovány druhotně užitě pravděpodobně barokní nebarvené stropní trámy s okosením a částí deskového záklopu. Zámek v té době přešel do vlastnictví Pardubického kraje s výjimkou kaple, kterou si rodina Parishů ponechala ve své držbě.

Pardubice - v r. 2004 nepokračovaly opravy západní vnější hradby, stavební činnost byla orientována na restaurování mostu, opravu dvorního průčelí brány čp. 4 a na rozebrání a novostavbu zídky příkopu v zadní patě valu proti západnímu křídlu zámku.

Lanšperk (o. Ústí n. O.) - na hradě byla v r. 2004 dokončena konzervace zdíva. Na r. 2005 je Sborem pro záchranu hradu plánováno zajištění průrazu tzv. okna a stavba vyhlídkové plošiny.

J. Slavík

Zprávy z klubu

Rada

Kontaktní adresa: KAS, Kopeckého sady 2, 301 36 Plzeň. Tel. 604261000.

Funkcionáři některých poboček opět nezládlí do konce roku dle pokynů v Hlásce 3/2004 a apelu v Hlásce 4/2004 uhradit „desátek“ 2004 a Hlásku 2005 a zaslat příslušné seznamy. Hláska 1/2005 bude těmto pobočkám zaslána až po zaplacení a zaslání seznamů a tak se opět dostane k části členstva opožděně. Radě to způsobí problémy s financováním výroby Hlásky, což je zřejmé těm, kteří to nemají na starost, jedno. V budoucnu se tak může stát, že Hláska nevyjde v obvyklém termínu, ale až poté, co všechny pobočky zaplatí předplatně.

Předsedové a pokladníci zašlou do uzávěrky příštího čísla Radě **Zprávu o činnosti v r. 2004** a **Zprávu o hospodaření v r. 2004** (viz stanovy KASu, čl. 3/3 a.c), tedy nikoli téměř o rok později, jak se to povedlo pobočce Hradec Králové (viz tam).

Redakce Hlásky přeje svým členům i autorům v roce 2005 zdraví, štěstí a splnění všech jejich tužeb. Přispěje-li Hláska k jejich poučení či pobavení, bude vše v pořádku. Ne-li, pak ať svým příspěvkem poučí nebo pobaví ostatní.

Pobočka Plzeň

Kontaktní adresa: KAS pobočka Plzeň, Kopeckého sady 2, 301 36 Plzeň, Tel. 604261000.

Podzimní členská schůze za účasti tří desítek členů potvrdila na další období stávající výbor pobočky, vzala na vědomí vystoupení dvou členů, přijala šest nových členů, a projednala žádost o členství pana Tegli. Po předchozích zkušenostech s touto osobou výbor doporučil jeho nepřijetí, což bylo stvrzeno hlasováním. Výbor se bude scházet dle momentální potřeby. Knihovna se začne stěhovat do nových prostor v budově právnické fakulty 1. týden v listopadu. Ing. Mikota pozval přítomné na vernisáž výstavy *Nový čas hradů v Čechách ve světle výzkumů Klubu Augusta Sedláčka* pořádanou Společností malíře Václava Brožíka a KASem v budově MÚ Třemošná (26. 10. - 4. 11. 2004) a zároveň vyzval členy k pomoci při realizaci výstavy. Jarní zájezd by měl být dvou denní a směřovaný na Litoměřicko pod heslem „hrady spařené“ a jeho organizace zadána členec pí Matějkové, mající s tímto zkušenosti, jarní vycházka (autovycházka) bude směřována na Rabštejnsko a Kaceřovsko. Na závěr schůze seznámil člen pobočky Mgr. Luděk Krémát přítomné s již skončenou výstavou v diecézním muzeu v Plzni, která byla zaměřena na kostely plzeňské diecéze zaniklé od roku 1945 do současnosti, jejíž byl jedním z autorů a prováděl především terénní výzkumy. Šlo o 66 objektů, které buď zcela zmizely, nebo se dochovaly v rozvalinách. Poutavé vyprávění o někdy namáhavém hledání míst, kde kostely zaniklé relativně nedávno stály, a o mnohdy neexistenci jakékoli dokumentace byly provázeny promítáním fotografií. Za obětavý přístup panu Krémátovi děkujeme.

Podzimní autovycházka se podařila bezchybně zorganizovat Pavlu Maškovi. Na spálenopoříčském náměstí se sešlo 30 členů posádek desítky aut a průvodcovství se ujal zdejší kronikář a člen klubu ing. Tupý, který zajistil přístup do zrekonstruovaného dřevěného objektu (součást barokního děkanství), dendrochronologicky datovaného do závěru 15. století, a do opraveného renesančního zámku, kde však zároveň probíhala akce mladých katolíků. Přesto jsme mohli zahlédnout zrekonstruovaný renesanční kazetový strop, projít zárodek místního muzea umístěný v několika místnostech a některé další interiéry zámku, užívaného především jako škola a internát. Za nádherného slunného počasí jsme potom odjeli za dalšími památkami Spálenopoříčska, ovšem při vyjíždění z parkoviště jeden automobil ukončil své další putování karambolem. Panu Tupému pomáhal v průvodcovství majitel pozemků a fanda do historie pan Vyskočil z Těňovic. Na jeho poli se rozkládala další navštívená lokalita Šroubkův hrad s podzemní chodbou, dnes louka bez známek čehokoli. Následující tvrziště u Hořehled je naopak pěkně zachovalé, i když cesta k němu po posekaném a našťastí ještě nezoraném kukuřičném poli byla dost dlouhá. Některé přítomné slečny se domnívaly, že bude navštíven pouze zámek ve Spáleném Poříčí a opatřily se obuví na podpatku; přesto zvládly jak pole, tak sestupy a výstupy příkopy a stráněmi. Následovaly gotické kostely v Těňovicích a Číčově, do nichž průvodci zajistili vstupy. Především těňovický kostel zaujal náhrobními kameny a konzolami klenby ve tvaru lidských obličejů. Poslední lokalitou byl tzv. Liškův hrad s velmi mohutnými valy a hlubokými příkopy. Po návštěvě tohoto „dřoburku“, který se zřejmě podařilo zachránit před obrovským kamenolomem v jeho těsné blízkosti, byla kolona aut opět zaparkována na náměstí v Poříčí a vyhladovělí a žízňiví účastníci se po občerstvení rozjížděli k domovům. Všem, kteří se na zdanu akce podíleli, patří naše poděkování.

Na schůzkách U Vincenta hovořili v říjnu pánové Novobilský a Nožička o zajímavostech zjištěných přesným zaměřením hradu Skály, v listopadu přednášel ing. Anderle o pozdní gotice a v prosinci o počtech obránců a střeliva na královských hradech v Occitánii.

Pobočka Hradec Králové

Kontaktní adresa: Ing. Jiří Slavík, Nerudova 1210, 517 41 Kostelec n. Orlicí.

Zpráva o činnosti v r. 2003: Členská základna se rozrostla o jednoho člena, takže ji tvořilo 24 členů (z toho dva kolektivní). Proběhly čtyři členské schůze: 13. 2. - výroční, 15. 5., 11. 9. a 11. 12. s průměrnou účastí 7,25 člena, což je oproti loňskému roku o 1,5 člena méně. Na schůzích byli účastníci opět pravidelně seznamováni s výsledky klubových i soukromých akcí, novou kastellologickou literaturou a s archeologickými výzkumy ve východních Čechách. Výroční schůze se uskutečnila v restauraci Staročeská, ostatní tradičně proběhly v archeologickém oddělení Muzea východních Čech v Hradci Králové. Klubové akce: První byl automobilový výjezd na Hořicko, který se uskutečnil 26. 4. za vedení našeho nového člena M. Vitvara. Bylo navštíveno celkem 8 lokalit: Hořice (tvrz a zámek, tvrziště na sv. Gothardu), Pustohrad (Buštěhrad, zbytek hradu), Úhlejev (Šluspark, hrádek), hrádek u Bezníku, Miletín (sklepy komendy), Holovousy (2 tvrziště). Účastnilo se 6 spokojených členů ve dvou automobilech, sbírky Muzea východních Čech byly obohaceny o drobné nálezy ze sv. Gothardu a Pustohradu. Výjezd byl opět vrcholem sezóny. Druhou akcí měl být 13. září podzimní výlet na Chrudimsko, který však organizátoři (Černý, Cejlová) nezajistili a byl proto přeložen na rok příští. Z další činnosti můžeme vyzdvihnout např. tradiční účast tří členů pobočky na odborné konferenci KAS „Dějiny staveb 2003“ v dubnu na zámku v Nečtinách. Je možné zmínit také soukromé akce a výjezdy členů za poznáním našich i zahraničních hradů a tvrzí (např. do českého Slezska, na jihozápadní Moravu a na západní Slovensko). Celkově slabší byla v uplynulém roce i publikační činnost našich členů.

J. Čížek

Zpráva o hospodaření v r. 2003: Zůstatek z r. 2002: 3054,70 Kč. Příjmy: 1537,80 Kč (1200 čl. př. + předplatné Hlávky, 337,80 převod z rušené vkladní knížky). Výdaje 1763,50 Kč (poštovné 76, odvody 1476,40, razítko 161,10, vstupné Miletín 50). Zůstatek: 2829 Kč.

J. Černý

Pobočka Zlín

Kontaktní adresa: KAS pobočka Zlín, MUDr. Jiří Hoza, Dukelská 3975, 760 01 Zlín.

Od zlínské pobočky obdržela redakce jen velmi kusou zprávu: Dne 2. 11. 2004 proběhla valná hromada KAS Zlín v přednáškovém sále zlínského zámku.

Další informace od poboček redakce do uzávěrky tohoto čísla neobdržela.

Kontakty na ostatní pobočky:

Pobočka Praha

Kontaktní adresa: KAS pobočka Praha, PhDr. Jiří Úlovec, Tř. Milady Horákové 133, 166 21 Praha 6 - Dejvice.

Pobočka Brno

Kontaktní adresa: Dr. J. Doležel, ArÚ AV ČR, Královopolská 147, 600 00 Brno.

Pobočka Humpolec

Kontaktní adresa: KAS, pobočka Humpolec, Hradská 818, 396 01 Humpolec.

Uzávěrka dalšího čísla: 10. 3. 2005 (vyjde v první dubnové dekádě 2005).

HLÁSKA, zpravodaj Klubu Augusta Sedláčka. ISSN 1212-4974.

Vychází čtvrtletně. Toto číslo vyšlo v 1. lednové dekádě 2005.

Šéfredaktor Petr Rožmberský, technický redaktor ing. Petr Mikota, redaktor pro internet Roman Bečka (www.volny.cz/klubas).

Adresa redakce: Klub Augusta Sedláčka, Kopeckého sady 2, 301 36 Plzeň. Vydává Klub Augusta Sedláčka za přispění Města Plzně. Registrováno pod značkou OK ÚmP 23/1991, 360 výsků.