

Sporné lokality na severu Čech

Zdeněk Fišera

Dlouholetý terénní výzkum šlechtických sídel je zcela zákonitě u každého badatele doprovázen nálezem menšího či většího množství sporných lokalit. Tato nejistá místa mnohdy unikají pozornosti a často mohou být pro další bádání ztracena. Proto se autor tohoto článku rozhodl zveřejnit alespoň část těchto nepodložených hradů, tvrzí či opevnění a tím je registrovat do počtu možných historických památek. Lokality pocházejí jednak z plošného dlouholetého bádání a příležitostných akcí v prostoru severní části Čech, nověji pak v okrese Mladá Boleslav. Pouze lokality okresů Semily a Mladá Boleslav jsou nebo budou zařazeny do Státního archeologického seznamu. Neevidovanost sporných lokalit může bohužel znamenat i jejich definitivní zánik.

Dále popisované sporné lokality jsou z naprosté většiny výsledkem lidské činnosti, nemusí však představovat středověké opevněné lokality. Ta by bývalých komunikací, těžební činnost a mladší zásahy do terénu, například stavbou železnice, vytvářejí často velice nadějně tvary, které se později ukáží jako zcela mylné. Někdy se může jednat o původní přírodní útvary. Pouze malý počet těchto lokalit byl podroben řádnému archeologickému výzkumu a tím zařazen mezi historické a archeologické památky, či takovým lokalitám při negativním výsledku nebyla věnována další pozornost. K zajímavým objevům jistě patří tvrzíště u Tatobit nebo hrádek ve Víchově nad Jizerou na Semilsku. Pouze v některých případech může situaci řešit nález středověké keramiky, železa a mazanice.

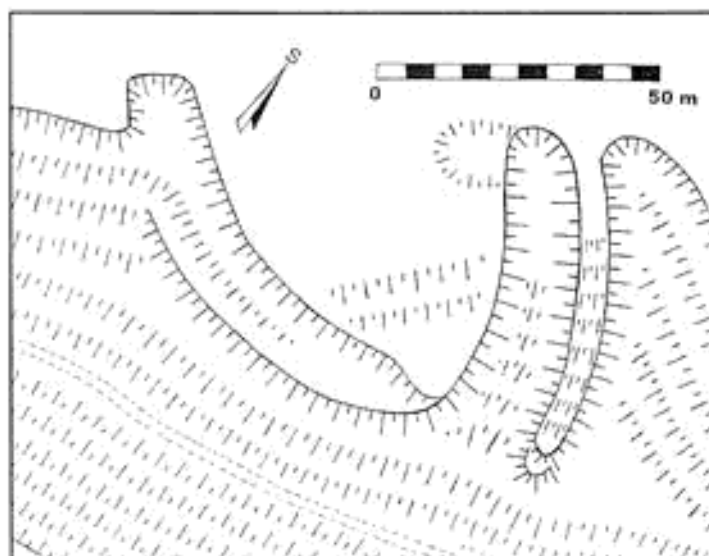
Část lokalit byla objevena zcela náhodně při průzkumu terénu, hledání hub či na turistickém výletě. Některé lokality byly zjištěny informací známých či starousedlíků, kteří si již dříve povšimli nezvyklého tvaru terénu daného prostoru. V jiných případech byl vodítkem pomístní název místa, zjištěný buď podle podrobné mapy či ze soupisu pomístních názvů nebo z jiného zdroje, jako je pověst či lidová tradice. Rovněž zjištění středověké vesnice nebo tahu středověké cesty může znamenat objev něčeho nového.

Bedřichovka (o. Liberec) - na V straně osady Bedřichovky Z od Liberce se nad čp. 15 nachází izolovaný pahorek s vnitřní prohlubní 6 x 14 m, patrně po zaniklém objektu, snad i středověkého

původu. Od S výšiny je pahorek oddělen sedlem, možná bývalým příkopem. Je možné, že jde o zbytek menší tvrze. Bez archeologického výzkumu nelze tuto "opevněnou lokalitu" potvrdit.

Bradlecká Lhota (o. Semily) - Z od hradu Bradlece pokračuje vysoký a úzký hřeben táhnoucí se až nad Bradleckou Lhotu. Na svém konci je přerušen proláklínou. Může jít o přirozené sedýlko, případně o umělý šíjový příkop. Vzniklá plošina by mohla představovat předsumuté opevnění hradu Bradlece v podobě malého hrádku, střežícího celé údolí, z hradu částečně zakryté, existujícího snad v době, kdy Bradlec sloužil živlům loupícím na cestách.

Bratronice (o. M. Boleslav) - Bratronice byly koncem 14. a začátkem 15. st. doloženým sídlem zdejších zemanů. Tvrz zde však není připomenuta, sídlo brzy zaniklo. Na základě vrstevnice ze Základní mapy, vyznačující izolovaný pahorek uprostřed J části této neveliké obce a následného průzkumu terénu lze předpokládat, že v prostoru čp. 16 mohla stát někdejší tvrz. Z a J stranu lokality tvoří žlab podobný příkopu, ze zbývajících stran je dnes nepatrný svah vzhůru.



Plužná (o. Mladá Boleslav). Sporná lokalita východně od obce. Zaměřil a nakreslil Z. Fišera r. 2000

Hrádek u Zeleného háje (o. Semily) - na JZ straně od silniční křižovatky Zelený háj mezi Lomnicí n. Popelkou, Semily a Tatobity se rozkládá výšina zvaná Hrádek. Zbytky opevnění však nejsou patrné. Přímě pod vrcholem probíhá od křižovatky k J silnice do obce Veselá. Na protější straně silnice se zvedá neveliká plošina, ze tří stran strmě spadající do údolí. Čtvrtou stranu tvoří na Z silnice, přepažující z plošiny zvedající se šíjí k Hrádku, vytvářející šíjový příkop. Nelze vyloučit, že zde stávala menší tvrz a název na výšinu se přenesl z této možné lokality.

Kobylí hlava u Hlavence (o. M. Boleslav) - asi 300 m SZ od známého motorestu Tři kameny u Hlavence se nachází výšina Kobylí hlava (215 m). Podle jedné pověsti zde stávala zemanská tvrz, podle jiné klášter. Konfigurace terénu ukazuje na skutečnost, že z výšiny k J straně vystupuje ostroh, odpovídající svými rozměry zaniklé tvrzi. Příkop není patrný. Na S straně se mohla rozkládat zaniklá středověká osada.

Kyje u Jičína (o. Jičín) - při jízdě vlakem z Libuně do Lomnice n. Popelkou je možné si povšimnout asi půl km za zastávkou Kyje u Jičína za bývalým strážním domkem po pravé straně jízdy podivného útvaru. Pouze při bližší prohlídce je patrný do podkovovitého tvaru ve skále vyhlášený příkop, chybějící pouze u trati na SZ straně. Izolovaná plošina vyhlíží jako tvrziště. Na venkovním obvodu nejsou stopy po případném valu.

Libunec (o. Jičín) - při jízdě vlakem z Libuně k Hrdovovicím je na počátku stoupání vzhůru po pravé straně za přejezdem silnice patrná oválná plošina, dnes upravená jako ohrada. Směrem k trati, na pokračující hřebínek, je oddělená mělkým příkopem. Lze uvažovat o tom, že jde o tvrziště. Majitelem této tvrze mohl být v r. 1390 uváděný Jan z Libunce.

Lvová (o. Č. Lipa) - při našich největších záplavách byla na S straně pod hradem Lemberkem, a to v J blízkosti železniční trati, zatopena i tamní louka. Uprostřed louky se vytvořil kruhový pahorek, tvořící malý ostrůvek, jistě umělého původu. Místo je jinak zcela nenápadné. Nelze vyloučit, že zde stávalo menší opevnění či sídlo v období středověku.

Plužná (o. M. Boleslav) - podle katastrální mapy z r. 1842 se na V od obce Plužná a na S straně úzkého údolíčka nachází podivný útvar, charakterizovatelný jako tvrziště. Ještě dnes se zde nachází výběžek, připomínající nevýraznou klesající ostrožnu k J, možný oddělovací příkop již není patrný. Na V boku sousedí plošina s podobně klesajícím žlabem s venkovním tělesem, vzhlížejícím taktéž jako klesající boční val.

Poniklá - Nová Ves (o. Semily) - na J konci Poniklé se rozkládá původní osada Nová Ves s místní částí Mladkov. Na hlavní jizerské údolí zde navazuje od V boční novoveské údolí Roudnického potoka, místa dávného kutání železné rudy. Mezi těmito údolními se zvedá vysoko nad obloukem silnice a Jizery skalnatý ostroh (již k. ú. Vichová nad Jizerou), kde je výrazná sporná lokalita. Útesové skály jsou od okolního terénu na J odděleny průřvou na způsob sekaného příkopu. Ten na S straně navazuje na útvar podobný bočnímu parkánu. Ve skalním jádru je nakloněná plošina, na plánu vzhlížející jako možné staveniště budovy. Délka lokality dosahuje plných šedesáti metrů. Bez archeologického výzkumu nelze

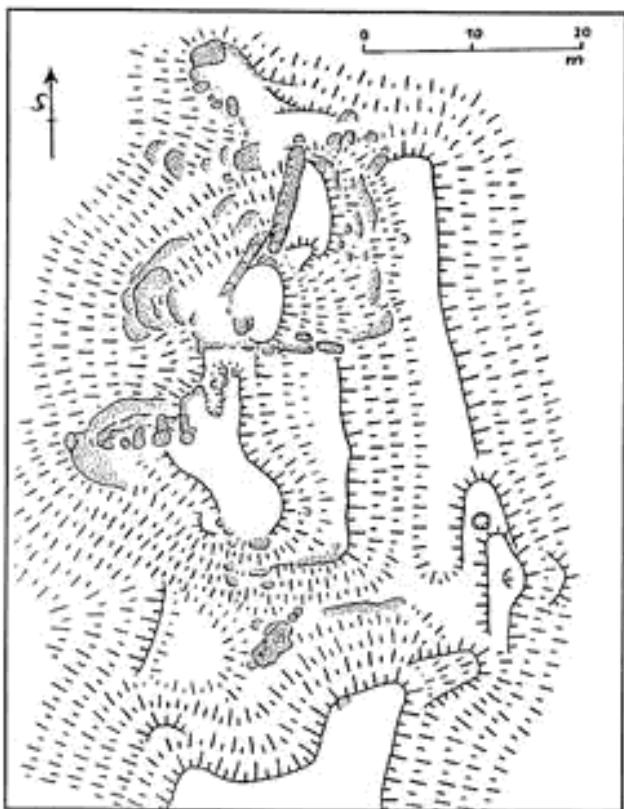
prokázat, zda jde o přírodní výtvar, hrad, nebo o výsledek jiné lidské činnosti.

Rovnáčov (o. Semily) - původní obec Rovnáčov splynula s dnešní střediskovou obcí Studenec u Horek. Na S straně rozcestí Na špici je patrné i jádro někdejší středověké vsi, patrně obnovené po svém zničení v 15. st. přibližně na stejném místě. Na pravém břehu potoka mezi čp. 1, 8 a 11 se nachází nízká travnatá ostrožna, možný zbytek tvrze rovnáčovských zemanů. Rovnáčovská tvrz není písemně doložena.

Ředice (o. Semily) - podle místní tradice, zaznamenané lomnickým historikem J. J. Fučíkem, stával na JV straně vsi Ředice (JZ od Lomnice n. Popelkou) hrad. Lesnatý, k J se táhnoucí ostroh, naznačuje neznatelnou depresi, kterou je možno považovat za zaniklý šíjový příkop. Blíže okraji lesa na S se nachází velká hromada kamení, tradovaná jako zbytek hradu.

Soběraz (o. Jičín) - v S části vsi při odbočce silnice k Radimi se nachází kaplička. Je umístěna na plošině s náznakem možného příkopu. V těchto místech měla stávat kdysi hospoda, starší turistický průvodce sem klade tvrziště. Soběraz byla ve středověku rovněž krátce zemanským sídlem. Přítomnost tvrze nebyla dosud archeologicky prokázána.

Stěhom (o. M. Boleslav) - zemanské sídlo ve Stěhomí je doloženo predikátem Jana zvaného Hynčík ze Stěhomí k r. 1361. Nelze vyloučit, že zdejším sídlem nebyl pouze dvůr ve vsi, ale neveliká tvrz, tyčící se na ostrožně na SV straně osady. Vystupující cesta přepažuje ostroh v podobě možného šíjového příkopu a odděluje možnou plošinu tvrziště.



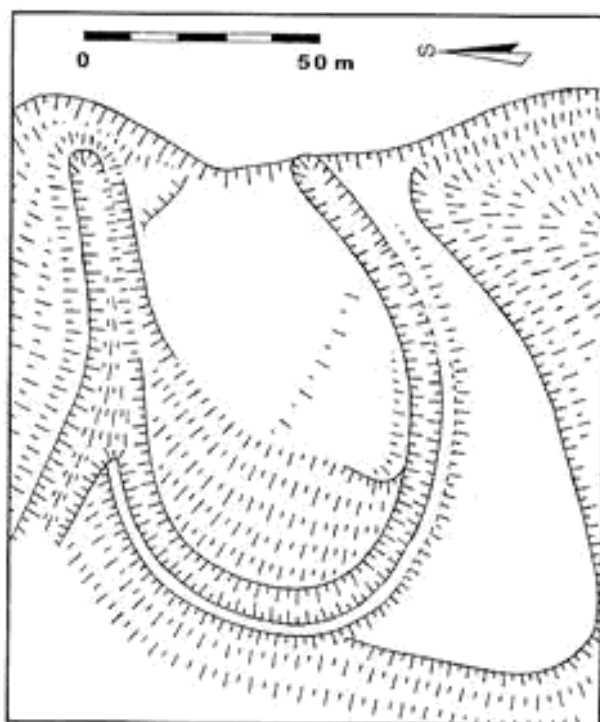
Poniklá - Nová Ves (o. Semily). Skalní lokalita Mladkov, k. ú. Vichová n. Jizerou. Zaměřil a nakreslil Z. Fišera r. 1998

Ušátko u Branžeže (o. M. Boleslav) - tato skalní lokalita se nachází v blízkosti Nové Vsi u Branžeže. Neveliká lesnatá skalní skupina je značně poznamenána lámáním kamene. V její J části se nachází skalní lokalita, kterou můžeme přirovnat ke skalnímu hradu. Trámová lůžka a základové žlaby zcela jistě nepatří lomování a jsou zbytky dávných staveb. Archeologicky však nebyla tato lokalita pro období středověku potvrzena.

Valteřice (o. Semily) - místní tradice klade do Valteřic hrad, ten však nebyl dosud objeven. Na S straně obce je místní část zvaná Hradiště, hrad je kladen i západněji na podélný vysoký hřeben Skalky, oddělující severnější údolí se štěpanickým hradem. Na V straně Valteřic přímo do obce klesá končící hřeben Malého Kozince. Ten je ve svém konečném úseku silně poškozen lomem na kámen. Podle zprávy starousedlíka byl kdysi konec hřebene oddělen od svého pokračování úvozem na způsob příkopu. Přepažení hřebene je dodnes částečně zachováno, nelze ovšem dokázat, že je obranného původu, a tím tedy ani možnost, že hrad či strážště ze středověku stál právě zde.

Víska (o. M. Boleslav) - tři čtvrtiny km J od obce Víska probíhá lesnaté údolí od Bezdědic k známému Sellnerovu hradišti. V od uměle upravované jeskyně Petrovina (sídlu loupežníků v 17. st.) se nachází sporná a posud neznámá lokalita. Podkovovitá, svahem do údolí na J se klonící plošina, je ohraničena ze tří stran mělkým příkopem se zbytky venkovního valu. Přítomnost úvozové cesty je zde nelogická. Snad jde o zbytek hradu či jiného středověkého opevnění.

Kromě těchto nejdůležitějších lokalit existují další sporná místa, zde již neuváděná. Řada pochybných sídel a opevnění byla na severu Čech zjištěna jinými badateli, například Petrem Randusem z Nového Boru či Bohuslavem Koudělkou z Peřimova a dalšími. K nim patří lokalita sporného hradu u zaniklých Oken na Mimoňsku,



Víska (o. Mladá Boleslav). Sporná lokalita jižně od vsi, krokováno. Zaměřil kol. r. 1985 a překreslil r. 2001 autor

opevnění pod Hlavaticí u hradu Valdštejna či možné opevněné polohy v Peřimově u Jilemnice.

V prostoru Čech a Moravy se takových nevyjasněných míst jistě nachází značné množství a sporné lokality by si určitě zasloužily hlubší pozornost ze strany odborníků. Prozatím je tomuto tématu vyhrazeno kousek místa především na stránkách Hlásky.

Dobytí kynžvartského hradu

Zdeněk Buchtele

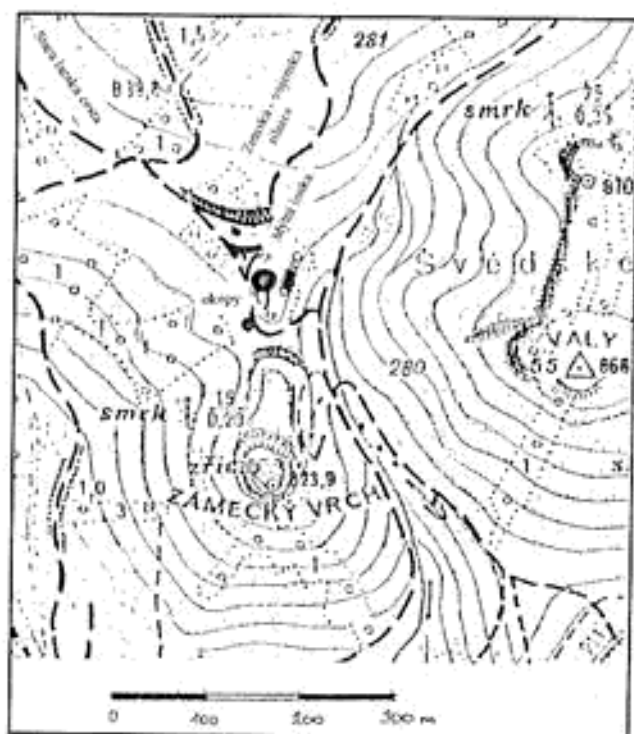
Kynžvartský hrad (o. Cheb) je situovaný na ostrožně Zámeckého vrchu v ose sever - jih. Původní horní hrad, ještě bez předhradí, stál na samé špičce ostrožny, oddělený od okolí příkrými srázy a na severu hlubokým šijovým příkopem. Jednalo se o strategicky dobré místo až do doby, kdy se zbraně postupným zdokonalováním stávaly pro hrad stále více nebezpečnější. V roce 1347 byl hrad dobyt a pobořen. Jediné místo, odkud bylo tehdy na hrad stříleno, se dá snadno určit. Byl to prostor severně od hradu - Mýtní louka a místo blíž k hradu, kde později vzniklo předhradí. Ke zničení hradu byly použity těžké mechanické zbraně - prak (frondibola) a těžká kuše (arcubalista), která byla schopna vystřelovat olověné kule nebo šipy podobné těžkým kopím. Střela o váze 40 dkg dokázala na vzdálenost 200 metrů probít 15 cm silnou dřevěnou desku. Maximální dostřel se pohyboval kolem 900 metrů. Pokud byl použit vrhací stroj - velký prak, pak jeho "donos" byl do 200 metrů.

Středověcí pěší bojovníci byli vyzbrojeni kopími nebo oštěpy, meči, luky nebo kušemi, popřípadě praky. Dostřel luku byl podle délky a váhy použitého šipu od 180 do 350 metrů a dobrý lučičník zasahoval na vzdále-

nost 100 metrů otvor o průměru 10 centimetrů. Rychlost střelby z luku čítala 10 - 12 střel za minutu. Kuše umožňovala střelbu těžšími šipy na vzdálenost 400 metrů a rychlost střelby nepřekročila 3 - 4 střely za minutu. Šíp vystřelený z kuše probíjel lehkou zbrojí tehdejšího rytíře na vzdálenost 200 metrů.

V letech 1398 - 1400 byl hrad Kynžvart obnoven a rozšířen o předhradí. Nový hluboký příkop a kamenné hradby měly být zárukou nedobytnosti a bezpečí. Vybudováním opevněného předhradí došlo i k posunutí obranných systémů o skoro 100 metrů severně a tím byla téměř znemožněna střelba nepříteli na starý horní hrad.

V první polovině 15. století došlo k závažnému rozmachu palných zbraní nejen ručních, ale hlavně dělostřelectva. Běžně se začaly používat tarasnice, houfnice a srubnice a kolem roku 1450 vešly v užívání také moždíře. Rychlost těchto děl byla malá a účinný dostřel nepřekročil 450 metrů. Zhruba do poloviny 15. století se dělostřelectvo účinkem nevyrovnalo vrhacím strojům. Tím se vysvětluje skutečnost, že k účinnému bojení fortifikačních staveb pomocí děl se přistupovalo teprve v poslední čtvrti 15. století.



Situace v okolí hradu Kynžvartu

Prostor severně od předhradí kynžvartského hradu - Mýtní louka (Mautwiesse), kterým procházela od nepaměti zemská cesta, se stával opět nebezpečným místem pro hrad. Snadný přístup na Mýtní louku umožňovalo mírné stoupání tzv. "Staré lazské cesty", ze které se odbočilo jihovýchodně na cestu vedoucí téměř po vrstevnici. Ta přivedla obléhatele přímo před hrad. Severní hradba předhradí, obrácená k Mýtní louce, měla délku kolem dvaceti metrů, obsahovala navíc hranolovou věž (strážnici - vrátnici) a vjezdovou bránu s padacím mostem. Zbytek hradby v délce asi 10 metrů mohl obsáhnout maximálně dvě děla schopné hájit hrad od severu, proti Mýtní louce. To bylo velmi málo a majitelé hradu si této slabiny byli vědomi. Po druhém dobytí hradu (roku 1509) bylo zřejmě rozhodnuto o výstavbě dělové šance 320 metrů severovýchodně od hradu, na vedlejším kopci. Směrování a průběh valu opevnění jasně ukazují původní záměr stavby, to jest ochranu a obranu citlivého prostoru Mýtní louky a přístupových cest severně od hradu, včetně důležité zemské stezky. To vše je od šancí vzdáleno pouze 300 - 350 metrů.

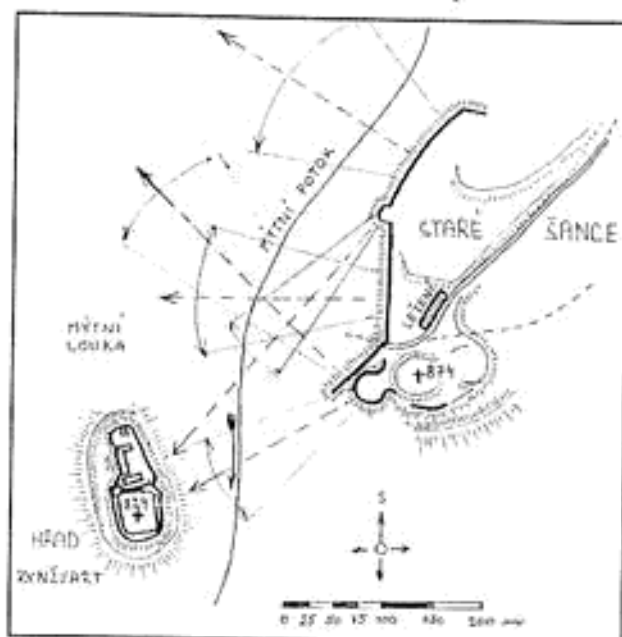
Zdá se, že prostor Mýtní louky byl ve 14. a 15. století osídlen. Nasvědčuje tomu několik stavebních plošin, vodní přívaděč a množství keramického a železného materiálu nalezené při průzkumech v průběhu několika minulých let. Mýtní louka nese ale i stopy militární činnosti. Je to několik drobných valů, kruhový okop o průměru 10 metrů s valem na jihozápadní a severozápadní straně. Tento okop snad pochází z roku 1647 a byl by tedy vybudován švédským plukovníkem Kuchmeisterem. Uvádí se, že Kuchmeister dal zřídit ochranné valy mezi hradem a vojenskou silnicí (Babický 1969, 39). O několik měsíců později, 23. října, přitáhl před hrad císařský plukovník Lawon de la Corona s 500 jezci a 7000 arkebuzí a začal ze dvou děl a dvou mořdítů na hrad pálit tak silně, že se Švédové 25. října vzdali a předali hrad císařským. Ti pak hrad i s nedalekou šancí obsadili. Zde se

potvrzuje střelba na hrad ze třetího místa, odkud byl dobyt a obsazen nejen hrad, ale i vedlejší šance.

Ze se střelilo na hrad z Mýtní louky potvrzuje skutečnost, že jízda byla tehdy vybavena mušketami, jejichž dostřel byl kolem 250 metrů a arkebuzíř měli ve výstroji arkebuzu - hákovnici, používanou pěchotou ještě po celé 17. století, jejíž dostřel byl zhruba 200 metrů. Kruhový okop je od hradu vzdálen pouhých 70 metrů a dva příčné valy jsou zhruba o třicet metrů dále. Střelci z pušek a děl nebyli tedy od hradu dále jak 100 metrů. Velké soustředění vojska v těchto místech (nejen na konci třicetileté války) dokazují nálezy kolových kování z povozů, podkopy koňské, volské a oslí, rozporka se zbytkem dřeva a kompletním středověkým kováním, hák z hákovnice, zakončení meče - tzv. hruška, oválná železná spona kdysi spojující hlavě palné zbraně s pažbou, sekera, motyka, množství kovaných hřebů, hřebíků šindeláků, špička z tesáku a ze staršího dobývání hradu dvě kované šipky. Našel se i horní díl cínového svícnu, bronzový úlomek ústí roztržené dělové hlavě a mnoho dalších předmětů, získaných především povrchovým sběrem a odevzdaných do chebského muzea.

V dubnu 1648 se vrátili Švédové znovu ke Kynžvartu pod velením Kopyho s 12000 muži, obsadili okolí hradu - opět Mýtní louku, neboť jak píše A. Sedláček (1905, 63): "...ihned zřízena jest baterie děl ... na hrad tak usilovně střeleno, že se za tři hodiny i s šancí a veškerou posádkou Švédům v moc dostal."

Závěrem je možné říci, že podle poznatků získaných průzkumem jsem došel k tomu, že Stará šance vznikla počátkem 16. století proto, aby posílila a zlepšila obranyschopnost hradu a zamezila případnému ohrožení hradu z Mýtní louky. Zároveň držela pod kontrolou i část zemské cesty - vojenské silnice. V období třicetileté války byla šance střídavě obsazena vojskem, které právě v Kynžvartě zvítězilo. Je možné a logické, že se ze šance (z velké reduty) na hrad také střelilo, ale hlavní útoky byly vedeny vždy z Mýtní louky, kde mohla být nasazena i pěchota. Zmatené zprávy o výstavbě šancí u Kynžvartu z let 1620 - 1648 se vztahují jedině a pouze k tzv. Kynžvartské šanci v blízkosti dnešní obce Valy.



Možnosti dělové palby na hrad byly opravdu mizivé

Použitá literatura: Babický, S. 1969: Lázně Kynžvart v minulosti a přítomnosti; Buchtele, Z. 2000: Stručný přehled výzbroje vojska od 16. do 18. století a zánik hradu Kynžvart, vznik Starých (Švédských) šancí. Velká

Hledsebe; Buchtele, Z. 2001: Hrad Kynžvart - soupis nálezů z Mýtní louky. Velká Hledsebe; Sedláček, A. 1937: Hrad, zámky a tvrze Království českého XIII. Praha.

Gotika v Horomyslicích

Petr Rožmberský - Veronika Machová

Horomyslický dvůr se rozkládá na levobřežní hraně údolí Klabavy (o. Plzeň - sever), přibližně mezi Plzní, Rokycany a Chrástem. Od roku 1361 jsou dochovány zprávy o vladykách z Horomyslic (viz Sedláček 1905, 242; Profous 1947, 625), v roce 1379 byly Horomyslice rozděleny mezi Amchu, Drslava a Lipolta, z nichž každý tu měl mimo jiné po svobodném popluží (Emler 1876, 6). Popluží v Horomyslicích a majetky v nedaleké Dýšíně až na výjimky skoupil či jinak získal Lipolt starší z rozrodu pánů z Chrástu, který když v roce 1401 vysazoval Dýšínu emfyteutickým právem, psal se z Oseka, ale seděním na Horomyslicích (Profous 1947, 625). Jeho potomek Jan z Chrástu seděl na Osece a ještě roku 1434 držel Osek i Horomyslice (Sedláček 1905, 178). S posledně uvedenou zprávou však koliduje fakt, že už v roce 1427 byl patronátním pánem dýšinského kostela (a tedy i majitelem alespoň části Horomyslic) plzeňský měšťan Johánek (LC, 125).

Johánek se zadlužil a musel postoupit roku 1444 Burjanovi z Gutštejna louky patřící k horomyslickému popluží. Na ostatní své dědiny v Horomyslicích si vypůjčil peníze od Pavla Ebrzvína z Hradiště. Protože dluh nesplácel, byl Pavlovi roku 1447 soudně přiznán určitý plat, vycházející z horomyslických dědin. V roce 1448 Ebrzvín prodal tento plat Janovi Muchkovi z Bukova, který toho roku koupil od Burjana z Gutštejna i dluh pojištěný na horomyslických loukách. Asi někdy v té době Johánek z Plzně zemřel a když se konečně opět začalo u soudů úřadovat, byla roku 1454 povolána po bezdětném Johánkovi odumřel. Král daroval jeho majetek, jmenovitě dvůr poplužní a ves Horomyslice, výprosníkoví, kterým nebyl nikdo jiný, než právě Jan Muchek z Bukova seděním v Borovech. Několik plzeňských měšťanů se pokusilo u soudu protestovat, jednání se protahovalo, ale nakonec v roce 1461 byl Jan Muchek z Bukova úředně uveden v držení majetku v Horomyslicích po Johánkovi z Plzně, jmenovitě celé vsi s pustým poplužním dvorem a pustými poddanskými dvory a také s podacím právem k dýšinskému kostelu (viz AČ XXXVII, 1032 - 1033).

Zdá se tedy, že výše zmíněný Jan z Chrástu držel snad jedno z popluží v Horomyslicích a ves Dýšínu, zatímco Johánek z Plzně ves a poplužní dvůr Horomyslice a podací právo k dýšinskému kostelu. Jan Muchek z Bukova už asi před rokem 1454 získal (nejspíše koupil) od Jana z Chrástu jeho část horomyslického zboží. Zdá se, že seděl na tvrzi Borovech a ani o jeho potomcích nemáme zprávy, že by seděli na Horomyslicích. Asi v roce 1530 Oldřich a Václav Muchkové seděním na Tchofovicích prodali vsi Horomyslice a Dýšínu svému strýci Janovi Muchkovi. Tento Jan Muchek měl také statek Osek, kde seděl (Sedláček 1905, 178, 242) a po získání Horomyslic obvěnil manželku Markétu z Bukové 200 kopami grošů pojištěnými na dvoře poplužním Ho-

romyslicích a mlýně pod ním. V případě manželova úmrtí měla Markéta na výchovu dětí a zajištění věna pro dcery dostat ještě ves Dýšínu, po provdání dcer měla dvůr Horomyslice i Dýšínu postoupit jeho synům, kteří jí měli vyplácet rentu. Kdyby se znovu provdala, má držet jen dvůr Horomyslice, dokud by jí synové nevyplatili zmíněné věno. Po shoření zemských desek byl tento zápis v říjnu 1541 obnoven. V roce 1547 pak Markéta z Bukové, vdova po Janu Muchkovi z Bukova, zrušila uvedený věnný zápis, neboť od svých synů Petra, Viléma, Adama a Kryštofa Muchků z Bukova dostala věnnou sumu vyplacenou (Vavroušková 1941, 14 - 15).

Až dosud nebyla v písemných pramenech o tvrzi v Horomyslicích zmínka. Byla-li tu, pak ji nejspíše vystavěl Lipolt z Horomyslic (z Oseka), který na Horomyslicích poměrně dlouho "seděl". Byl dost významnou osobou, neboť byl roku 1383 úředníkem vyšehradského probošta a roku 1393 podkomořím na arcibiskupství (Sedláček 1905, 127) a je dost pravděpodobné, že si v Horomyslicích vystavěl reprezentativní sídlo - tvrz. Jeho nástupce tu však už nesídlil a Horomyslice v bouřlivém 15. století zpusťly. Jejich majitelé žili jinde a až za Muchků byl obnoven hospodářský dvůr. V kontextu s hospodářským vývojem se lze domnívat, že "podnikatelský" dvůr v Horomyslicích byl obnoven až v 16. století.

Po smrti Jana Muchka se jeho synové o dědictví rozdělili tak, že Horomyslice připadly Adamovi, který se tu usadil. Dobře hospodařil a statek rozhojnil, takže když jej roku 1563 prodal obci města Plzně za 6650 kop českých grošů, byl tvořen tvrzi Horomyslicemi s poplužním dvorem, ovčínem, pivovarem, mlýnem a vsí, pozemkem a řekou u Ejpovic, vsí Dýšínou s podacím právem ke kostelu, pustými vesnicemi Myším Újezdem a Kokotskem a krčmami v Smědčicích a Šťapoli (Sedláček 1905, 242). Adam Muchek z Bukova tedy obnovil nebo nově vystavěl v Horomyslicích tvrz a obnovil také ves Horomyslice.

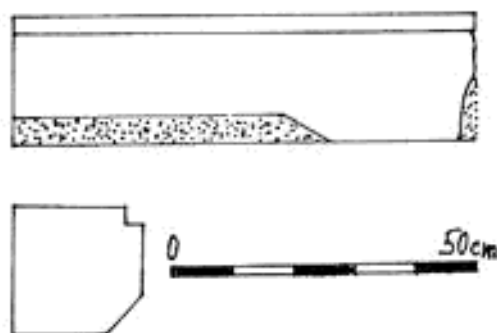
Ve tvrzi pak asi bydlel šafář a je připomínána ještě roku 1619, kdy město bylo nuceno dát horomyslický statek (tvrz a dvůr s chalupami, ovčínem, mlýnem a pilou) do zástavy (Bílek 1883, 1188). Město statek brzy ze zástavy vyplatilo. Roku 1625 se před drancujícími vojáky rozutíkali lidé z okolních vesnic a horomyslický mlynář žádal město o prominutí nájmu, neboť neměl pro koho mlít. Město si muselo najímat pro ochranu svých dvorů vojenskou ochranu (Salva guardia, salakvarda). Běžně tu bývali dva vojáci, vojsko sem jezdilo pro seno a konvoj provázelo 6 - 15 mušketýrů. 9. února 1646 zapláceno kaprálovi a 15 mušketýrům, "protože chodili v noci do Horomyslic", ovšem již 15. února placeno od dodání nových kachlů a postavení kamen, co vojáci v Horomyslicích potloukli, a též zapláceno za železné hřeby na brány, které vojáci vytloukli (Brož 1927, 61,



Dvůr Horomyšlice na mapě stabilního katastru z r. 1839. Nálezy gotických kamenických článků označeny šipkami

63). Ačkoli mušketýři měli dvůr chránit, sami v něm tropili škody. Kachlová kamna byla nejspíše instalována v obytném stavení, bývalé tvrzi.

Z posledních šesti let před polovinou 17. století se dochovaly zápisy o investicích do plzeňských městských dvorů. V Horomyšlicích byly roku 1644 opravovány střechy na stodole (kladění púd, došky), roku 1646 kupovány došky na chlévy a na chlévy svišské, spotřebovalo se též množství šindele. Roku 1647 byly přestavovány maštale, bylo placeno zedníkovi od udělání zdi k maštali a od polepení púdy, mlynáři od krovu nad maštalemi a nádeníku od pokrytí došky. Studna ve dvoře byla nově hloubena a koupen k ní provaz 10 sáhů dlouhý. O opravě obytné stavby se úcty nezmiňují, takže tvrz byla nejspíše v dobrém stavu, způsobilá k obývání (Brož 1929, 23). Ovšem vesnice Horomyšlice v průběhu třicetileté války opět zanikla. Tvrz v Horomyšlicích již po roce 1619 není výslovně připomínána, ale mohla existovat ještě dlouho poté jako obytné dvorské stavení. Město tu potom dál provozovalo hospodářský dvůr a ve druhé polovině 17. století zřídilo při Klabavě železnou huť (Hruška 1883, 181), u níž opět vznikla osada Horomyšlice. Při bourání staré pece byl v Horomyšlicích nalezen klenák s andílí a hlavičkou a letopočtem 1631. Jeho další osud není známý (Plzeňsko 1925, 75). Ještě v 18. století byla při horomyšlickém dvoře chmelnice (Kolektiv 1970, 340). Mohutná sýpka pochází nejpozději z konce 18. století, ostatní objekty byly vystavěny v průběhu 2. poloviny 19. století (Procházka - Bukačová - Fák 1996, 36). Stodolu a obytné



Gotický kamenický článek druhotně použitý v nároží obytné budovy dvora Horomyšlice

stavení ve dvoře však již vidíme na mapě stabilního katastru z 1. poloviny 19. století (viz obr.).

Při obhlídce horomyšlického dvora v únoru 2001 bylo zjištěno, že v jeho objektech je druhotně použito především k armování nároží množství pískovcových kvádrů. Pravoúhlé vybrání hrany některých z nich svědčí o tom, že původně šlo o ostění dveří a oken. Mnoho z nich je použito ve zdivu vysoké podsklepené sýpky. V jihozápadním nároží stodoly jsou k armování použity mimo jiné také dva kvádry s okosenou hranou. Jihozápadní nároží dvorské obytné budovy je taktéž armováno několika pískovcovými kvádry. Na jednom z nich je vyryt malý křížek, jiný má pravoúhlé vybrání hrany. Zaujme ale především kamenický článek, umístěný ve výšce 2 m od současného terénu, půl metru pod římsou oddělující přízemí a patro objektu. Jeho rozměry jsou 22 x 22 cm, dochovaná délka 76 cm. Na dolní viditelné hraně asi v jedné třetině dochované délky začíná okosení, na horní viditelné hraně je po celé její délce pravoúhlé vybrání, do něhož původně zapadalo křídlo dveří, okna nebo okenice. Dvorské stavby mohly být obhlédnuty pouze z venku, nebylo přístupné ani nádvoří.

Architektonické články na stavbách tvrzi zhruba do 2. poloviny 15. století měly jednodušší tvary a profilace; naprostá většina ostění má pouze okosenou hranu. V pozdní gotice (do 1. poloviny 16. století) profilace architektonických článků tvrzi nabývá na bohatosti, zcela odlišné pojetí přináší renesance s oblibou ve štukovaných a malovaných detailech a výzdobou sgrafitem (Chotěbor 1998, XL). Dva masivnější kvádry s okosením z nároží stodoly by tedy mohly pocházet z předpokládané tvrze Lipotha z Horomyšlic (Oseka), kamenický článek s okosenou hranou a pravoúhlým výžlabkem snad z tvrze Adama Muchky z Bukova z poloviny 16. století. Horomyšlický dvůr by si jistě zasloužil podrobnější stavebně historický průzkum, který by například osvětlil dobu vzniku zříceného drobného kamenného objektu s cihlami rámovanými oválnými okénky u dvora, který podle staré fotografie (ZČM) býval kaplí. Je zachycena již stabilním katastrem.

Použité prameny a literatura: AČ - Archiv český (edice) XXXVII. Praha; Bilek, T. 1883: *Dějiny konfiskací v Čechách po roce 1618*. Praha; Brož, J. 1927: *Dvory města Plzně za 30leté války pod ochranou vojenskou*. Plzeňsko IX, 61 - 66. Plzeň; Brož, J. 1929: *Stavební výkony při obecních dvorech města Plzně v letech 1644 - 50*. Plzeňsko XI, 21 - 25. Plzeň; Emler, J. (editor) 1876: *Ein Bernaregister des Pilsner Kreises vom Jahre 1379*. Prag; Hruška, M. 1883: *Knih pamětní král. krajského města Plzně*. Plzeň; Chotěbor, P. 1998: *Architektonické detaily*. In: *Encyklopedie českých tvrzi I*. Praha; Kolektiv 1970: *Tereziánský katastr český III*. Praha; LC - *Libri confirmationum (edice) IX*. Pragae; Plzeňsko VII, 1925, 75 (autor neuvěden). Plzeň; Profous, A. 1947: *Místní jména v Čechách I*. Praha; Procházka, Z. - Bukačová, I. - Fák, J. 1996: *Severní Plzeňsko I. Historicko-turistický průvodce*. Domažlice; Sedláček, A. 1905: *Hračky, zámky a tvrze Království českého XIII*. Praha; Vavroušková, A. (editor) 1941: *Desky zemské Království českého I/1*. Praha; ZČM - *Západočeské muzeum v Plzni, odd. Národopisné muzeum, místopisná kartotéka*.

Nový zámek v Chlumku na Sokolovsku

Josef Brtek

Strýc posledního majitele sokolovského, jindřichovického a pakoměřického velkostatku Friedricha Leopolda Nostice-Rienecka (1893 - 1973), Leopold Abraham Maria Nostic-Rieneck (8. 6. 1865 Štířín - 10. 5. 1945 Sokolov) se dne 2. 10. 1886 oženil s hraběnkou Karolinou Marií Olgou Elisabeth Chotkovou z Chotkova a Vojnína (19. 11. 1865 Berlín - 29. 11. 1919 Chlumek), dcerou hraběte Bohuslava Chotka a Willhelminy, rozené hraběnky Kinské. Od r. 1900, kdy se arcivévoda Franz Ferdinand d'Este navzdory císaři i dvoru morganaticky oženil s její sestrou Sophií, tak byl Nostic švagrem následníka trůnu. Se svou první ženou Karolinou Chotkovou, doma důvěrně zvanou "Cara", měl 5 synů: Erweina Hartwiga Johanna Mariu (nar. 1887, Sokolov), Franze Antona Bohuslava Friedricha Mariu (nar. 1888, Sokolov), Wolfganga Huberta (nar. 1890, Sokolov), Hermanna Hugona (nar. 1892, Sokolov, padl 1916) a Friedricha Karla (nar. 1901, Chlumek).

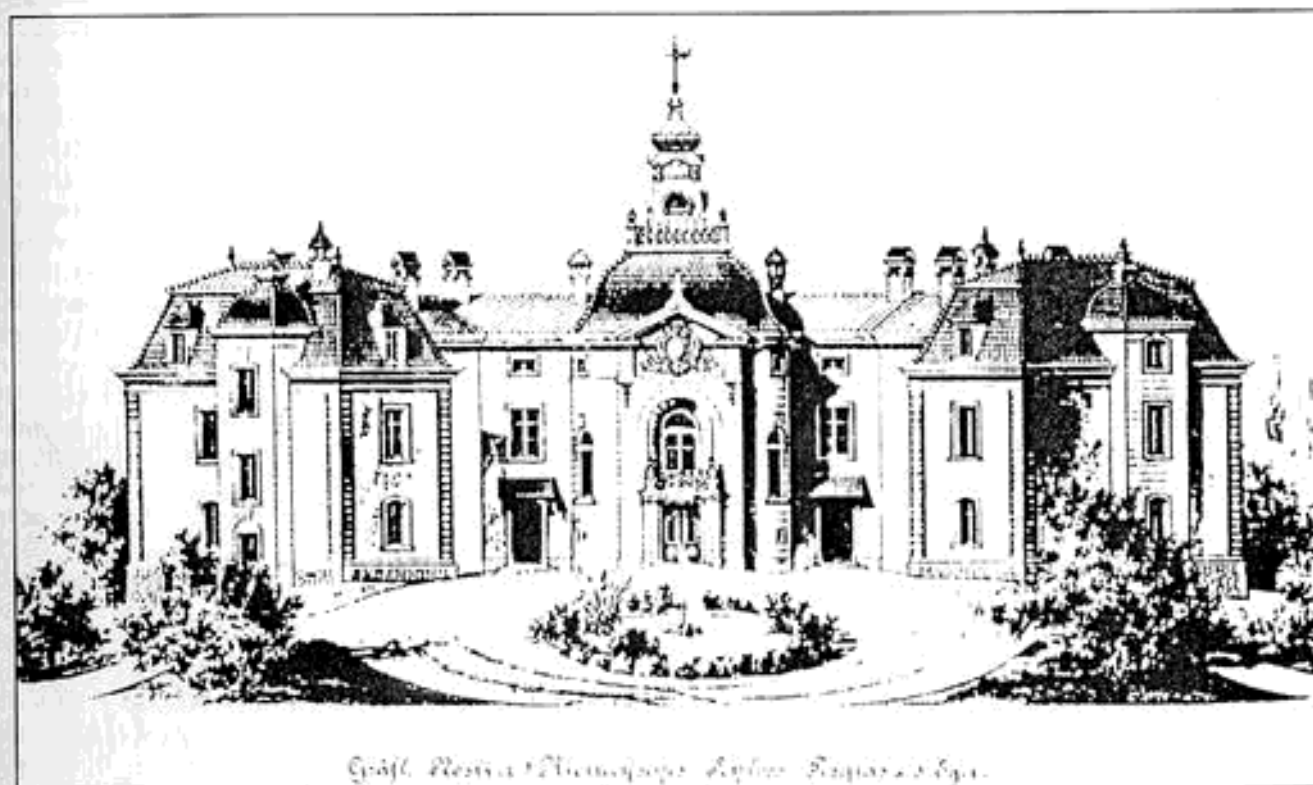
Později, po Karolinině smrti, se Leopold Nostic 1. 3. 1921 podruhé oženil, a to s její mladší sestrou Marií Henriettou Leopoldinou (nar. 1880, Kostelec n. Orlicí). S ní ještě měl dceru Karolinu (nar. 1923). Ta se narodila na zámku v Děčíně, jehož majitelem byl další švagr Leopolda Nostice, kníže Jaroslav Thun-Hohenstein (1864 - 1929), jenž byl od r. 1887 ženat s další ze sester Chotkových, Marií, zvanou Ritschel (1863 - 1935). Po sarajevském atentátu na následníka trůnu a jeho choť byl tento Jaroslav Thun poručíkem jejich sirotek Maximiliana,

vévody z Hohenbergu (1902 - 1962), Ernsta, knížete z Hohenbergu (1904 - 1954) a jejich starší sestry Sophie, kněžny z Hohenbergu (1901 - 1990). Ta se v Děčíně 8. září 1920 provdala za výše uvedeného Leopoldova synovce Friedricha Leopolda Nostice-Rienecka.

Pro sebe, svou první ženu Karolinu a jejich děti nechal Leopold Nostic-Rieneck koncem 19. století vyprojektovat stavbu tzv. Nového zámku v Chlumku (dříve Perglas) u Dasnic na Sokolovsku. Architektonická studie novostavby zámku, dochovaná ve fondu Rodinný archiv Nostitz-Rienecků, je vročena 1894. Projekt vypracoval drážďanský architekt Ernst Fleissner, Neobarokní tzv. Nový zámek v Chlumku vznikl na zelené louce, na hraběcím pozemku poblíž rokokového patrového tzv. Starého zámku č.p. 1, který již nevyhovoval potřebě bydlení početné rodiny (ta patrně více žila v Sokolově, kdežto tzv. Starý zámek patrně obýval personál), ani nárokům, kladeným na potřebu společenské reprezentace. Někdy je stavba zámku kladena již do let 1893 - 1894.

V Rodinném archivu Nostic-Rienecků se zachovaly jak unikátní snímky bohatě vybavených interiérů tohoto mladého panského sídla, tak i vzácné foto party tesařů, dokončujících komplikované krovy zámku. Ve fondu rovněž nalezneme starou pohlednici z počátku 20. století, zachycující novostavbu tzv. Nového zámku u Chlumku, elegantně se vynořující z lesů nad horním tokem Ohře.

Popis pseudobarokního patrového zámku o hlavním traktu se dvěma křídly a výrazným portikem na straně k



Gráfi. Plošná a výšková. Způsob řezání a špa.

*Projekt Nového zámku v Chlumku, Ernst Fleissner 1894
(RA Nostitz-Rieneck, i.č. 716a, přetisk ZKPOMS č. 6/1989, 4. str. obálky)*

řeče Ohří, s letopočtem dokončení stavby, vystřiháným do plechu korouhvičky, a s čestným dvorem, orientovaným k příjezdové cestě od poplužního dvora (s přestavěnou sýpkou - tvrzí asi po rytířích Perglárech z Perglasu), je dostatečně obsažen v dále zmíněné práci J. Úlovce, proto jej neopakují.

V Novém zámku na Chlumku 7. ledna 1901 pětatřicetiletá Karolina Nosticová porodila Leopoldovi 5. syna Friedricha Karla. Sama zde v listopadu 1919, krátce po svých 54. narozeninách, zemřela. Když oba manželé v říjnu 1911 slavili stříbrnou svatbu, zažil Nový zámek výjimečnou událost - kromě řady jiných hostů, vesměs příbuzných, přijel manželům k 25 letům společného soužití poblahopřát také následník trůnu, arcivévoda Franz Ferdinand d'Este s chotí Sophií, tedy švagr oslavence a sestra oslavenkyně. Traduje se, že arcivévoda s chotí přijel do železniční stanice Dasnice/Chlum Svaté Maří zvláštním vlakem se salónním vozem. Odtud prý pokračoval na nedaleký Chlumek v kočáře.

Sokolovské (falknovské) větvi Nosticů patřil velkostatek Chlumek - Šabina s tvrzí č.p. 20 v Šabině (Schaben), tzv. Starým a tzv. Novým zámek, jakož i bývalou tvrzí, adaptovanou na špýchar v poplužním dvoře v Chlumku (Perglas), patrně až do r. 1945. V konfiskační vyhlášce Okresní správní komise ve Falknově (Sokolově) č.j. 305/45 z 5. září 1945, kterou se na tehdejším okrese Falknov (tvořil jádro dnešního okresu Sokolov) realizovaly tzv. Benešovy dekrety o konfiskaci majetku Němců, Maďarů, kolaborantů a zrádců, však tyto objekty ani velkostatek Chlumek kupodivu nenajdeme.

Těsně po 2. světové válce Leopold Abraham Maria Nostitz-Rieneck zemřel. Místa narození většiny jeho synů svědčí, krom jiných zmínek, že tento mladší bratr předpokladního majitele Sokolova, bývalého konzervativního

poslance Panské sněmovny Říšské rady (c.k. parlamentu) Erweina Felixe Marii Nostice-Rienecka (1863 - 1931), i s rodinou k pobytům využíval též sokolovský zámek, zatímco jeho starší bratr s rodinou pobýval vesměs v krušnohorských Jindřichovicích (zvláště po r. 1918, kdy se stáhl z politiky), odkud konečně také v dubnu 1946 s rodinou odešel na svůj zámek Geyeregge ve Štýrsku jeho syn, Leopoldův synovec Friedrich Leopold. Na Geyereggu sokolovští Nosticové pobývají dodnes a v letech 1990 - 91 se opakovaně objevili v Československu a na Sokolovsku, sondující možnost restituce majetku.

Mezi lety 1945 - 1948 chtěly konfiskovaný Nový zámek v Chlumku využít Okresní správní komise, respektive Okresní národní výbor ve Falknově (Sokolově) jako ozdravovnu. Tehdy se o možnost vlastnit jej a využívat k podobným účelům zajímal i Svaz osvobozených politických vězňů. Později zestátněný zámek převzaly (s dalšími panskými sídly v Chlumku) Hnědouhelné doły a briketárny (dále HDB), národní podnik v Sokolově. Když neudržovaný objekt pokročile chátral, přestal sloužit coby ubytovna pro zaměstnance jeho dceřinné firmy Statky a lesy HDB Sokolov, hospodářství Chlumek. Na popud tehdejšího Okr. národního výboru v Sokolově z Nového zámku v Chlumku Ministerstvo kultury ČSR 24. června 1982 šálo památkovou ochranu, t.j. vypustilo jej ze Státního seznamu nemovitých kulturních památek okresu Sokolov. Dlužno říci, že po celou dobu trvání tohoto stavu byla "ochrana" zámku beztak ryze formální, neboť chyběly jak finance a kapacity k jeho renovaci, tak i zájem uživatele i státních orgánů (odboru kultury ONV v Sokolově i Krajského střediska státní památkové péče a ochrany přírody v Plzni) provést ji, zákonnými cestami dotlačit uživatele k opravě a průběžné údržbě zámku. Kdysi honosný neobarokní objekt byl jen zčásti rozebrán.



Nový zámek v Chlumku asi počátkem 80. let 20. století (kresba J. Brtka z r. 1989 podle snímku před r. 1986 v archivu PÚ Plzeň)

V květnu 1986 byl pomocí buldozeru firmy HDB Sokolov srovnán se zemí, sutiny odvezeny a terén zarovnan tak dokonale, že již koncem 80. let jsem místo po rozlehlém objektu, zarostlé vegetací, stěží našel.

Mohutný dub v zámeckém parku, zhruba v půli cesty mezi zbořeným Novým a po r. 1989 privatizovaným a nově zastřešeným rokokovým Starým zámekem (jenž od té doby má jiné vikýře), se pak před r. 1995 stal svědkem zajímavé aktivity. Dle sdělení místních lidí u stromu kopal jakýsi německý vysídlenec, po letech sem přibývší, a svůj nález - údajně zakopaný kamenný pomníček - odvezl autem do ciziny, snad do SRN. Vyhloubenou jámu, při starších vizitacích lokality nezjištěnou, jsem tehdy pod dubem 5. srpna 1994 opravdu našel.

Heslo Chlumek (okr. Sokolov) a dva unikátní snímky Nového zámku nedávno publikoval pražský badatel PhDr. Jiří Úlovec v práci Zaniklé hrady, zámky a tvrze Čech, Libri, Praha (1. vyd. 2000, 2. doplněné vyd. 2001, vždy s. 126 - 128). První snímek na s. 127 ukazuje zámek Chlumek asi počátkem 20. století, a to i s jeho stavebníky, Leopoldem a Karolinou z Nostic-Rienecku, sedícími na lavičce před ním. Autor uvádí, že jde o snímek z jeho sbírky. Tutéž fotografii najdeme i ve fondu Rodinný archiv Nostitz-Rienecků Falknov, inv. č. 716, karton 128 (SOA Plzeň, pobočka Žlutice). Druhý snímek na s. 128 Úlovcovy práce pořídil kraslický kronikář, učitel Václav Kotěšovec. Zachycuje demolici Nového zámku. K ní však došlo v květnu 1986, zatímco popiska i text mylně

uvádějí, že proběhla již v 70. letech 20. století (za upřesnění časového údaje děkuji Ing. Rudolfu Tyllerovi ze Sokolova, jenž demolici fotografoval).

Likvidací pseudobarokního Nového zámku v Chlumku přišlo Sokolovsko zcela zbytečně nejen o vcelku kvalitní ukázkou historizujícího šlechtického sídla ze sklonku c.k. mocnářství, ale také o významný krajinotvorný prvek a důležitého svědka, jakož i o hmotný doklad své novodobé historie.

Literatura a prameny: J. Brtek: Nový zámek v Chlumku. In: Zpravodaj Klubu přátel Okresního muzea v Sokolově (dále ZKPOMS) č. 4/1991, s. 83; J. Brtek: Konfiskační vyhláška na velkostatky Sokolovska. ZKPOMS č. 3/1993, s. 29 - 31; H. Slavičková: Portrétní galerie Thun-Hohensteinů. Katalog výstavy... Okresní muzeum Děčín, Státní oblastní archiv Litoměřice, pobočka Děčín, 1998; Sdělení a badatelské poznámky Ing. R. Tyllera, Sokolov; Studie "nového zámku" v Chlumku... ZKPOMS č. 6/1989, s. 121 + 4. strana obálky; SOA Plzeň, pob. Žlutice, f. RA Nostitz-Rienecků, Falknov (zejména inv. č. 709, 710, 713, 716); Terénní poznámky autora z let 1978 - 2001; R. Tyllera: Studijní cesta do SOA Žlutice za ikonografií Sokolovska. ZKPOMS č. 4/1989, s. 62 - 63; R. Tyllera: Poslední sokolovská hraběnka Žofie z Nostic-Rieneck. ZKPOMS č. 1/1991, s. 18 - 22; J. Úlovec: Zaniklé hrady, zámky a tvrze Čech, Libri, Praha, 1. vyd. 2000, 2. doplněné vyd. 2001.

Konference Dějiny staveb 2001

Jan Anderle

Ve dnech 7. až 9. dubna 2001 se v Nečtinském zámku uskutečnil druhý ročník pracovní konference Dějiny staveb. Na jejím pořádání se jako partneři Klubu Augusta Sedláčka (KAS) podíleli Město Plzeň, Památkový ústav středních Čech v Praze, Ústav dějin architektury Fakulty architektury ČVUT, Západočeské museum v Plzni a Západočeská universita. O technické zabezpečení konference se bezchybně postaralo sdružení Evida, v jejímž rámci opět zazářil organizační talent Ing. Petra Mikoty. Děkujeme všem dalším spolupracovníkům a přátelům, kteří se jakkoli přičinili o zdar letošního jednání.

Pro účastníky bylo připraveno zvláštní číslo časopisu Hláska s organizačními informacemi a s ohlednutím za konferenci 2000 se vzpomínkou na iniciátora jejího vzniku na půdě KAS, zvěčnělého předsedy Klubu, RNDr. Josefa Milera. Hláska dále přinesla uvedení sborníku loňské konference, vydaného jako číslo 11/2000 časopisu Průzkumy památek, přehled přihlášených referátů a anotace naprosté většiny z nich. Svědomitým autorům, kteří je včas dodali, děkujeme. Josef Smitka dokonce text svého příspěvku o Slatině u Horažďovic s celou dokumentací připravil jako přílohu oné Hlásky, a splnil tak do důsledku požadavek na možnost předběžného seznámení účastníků s obsahem příspěvku, což, jak pořadatelé konference již dříve deklarovali, by mělo vést k otevřené a zasvěcené diskusi o předmětu referátu na otevřené scéně. Na svých posledních stránkách zvláštní Hláska přinesla také materiály k objektům, které měly být navštívěny během odborné exkurze 9. dubna.

S obsahem příspěvků a jejich grafickou dokumentací se opět jako loni bylo možno předem seznámit ve zvláštním sále, kde byly vystaveny na panelech.

Konferenčnímu jednání předsedal Doc. Ing. arch. Jiří Škabrada, CSc., vystoupivší v úvodu s esejem vtipně glosujícím předpoklad, že druhým ročníkem konference se zakládá tradice. Sekci Hrady, zámky, tvrze vedl PhDr. Tomáš Durdík, DrSc. Odeznělo v ní devět příspěvků, přičemž sebekriticky do řad KAS je nutno konstatovat málo početné zastoupení autorů v sekci, která by nám měla být nejbližší (týká se to i autora těchto řádek). Uvedenou skutečnost plně nevyváží ani pozoruhodná práce o komunikačním uspořádání hradu Rabí, přínosná po stránce metodiky, výsledků a zejména formy presentace, kterou uvedl Milan Novobilský.

Předsednictví sekce Církevní stavby se také letos ujal JUDr. Jiří Varhaník. Mezi celkem sedmi většinou kvalitními referáty s relevantní dokumentací se objevila práce zjevně diskutabilní, ba jeden příspěvek, v němž autor ignoroval požadavek organizátorů na presentaci dostatečně dokumentace ke sdělovanému tématu, což, dle mého názoru, oba předsedající přecházeli s přílišnou blahovůlí, snad také pod tlakem časového rozvrhu jednání, a ani auditorium se rozhodněji neosmělilo k bezprostřední kritické odezvě. Ta zůstává na redakci konferenčního sborníku, což je postup méně šťastný, než kdyby proběhla řádná diskuse přímo v sále.

Devíti příspěvků byla obsazena sekce Města, které předsedala Ing. arch. Milena Hauserová. Hned v úvodu

zaujala mimo program zařazenou statí o dějinách počátků utváření oboru stavebně historického průzkumu u nás. Dále pak následovaly referáty k tématu sekce, za jiné uvedme například metodicky důležitý příspěvek postihující vývoj dispozice domu čp. 57 v Lounech Martina Ebela a Jiřího Škabradý, kolektivní mezioborovou práci otevírající nový pohled na počátky Plzně a vývoj jejího opevnění, nebo zásadní studii Mileny Hauserové o horní síni domu v 16. století. Zdá se, že v obsazení a tématech této sekce se obráží sousledění oboru na tuto oblast historických staveb, které odpovídá i pohybu, které v jejich fondu delší čas zaznamenáváme.

Nejpočetnější zastoupení měla sekce Metodika stavebně historického průzkumu a různé pod předsednictvím Ing. Petra Macka. Jedenáct příspěvků se věnovalo různým stránkám tématu. Zaujal Martin Ebel sdělením o omezeních, která se kladou užití formátů cihel jako

datovacího materiálu, které doprovodil ukázkou modelů referovaného materiálu ve skutečné velikosti. Pro metodiku hloubkového průzkumu bylo přínosem vystoupení Víta Jesenského a Michaela Rykla.

Při exkursi, jejíž program částečně pozměnila vyšší moc, byl navštíven klášterní areál Plasy, klášterní dvůr Hubenov, museum severního Plzeňska v Mariánské Týnici a nejvytrvalejší ještě měli možnost navštívit alespoň zvenčí skvostný pozdně románský kostel v Potvorově.

Konference, jejíž vrcholným podnikem je nečtinské jednání, trvá nyní prací na přípravě konferenčního sborníku, opuštěna nebyla ani idea internetové verze konference, připravuje se třetí ročník konference v Nečtiněch. K přípravě na aktivní účast vyzýváme členy KAS a zejména badatele, kteří nemají tento obor jako svoji profesi, studenty a vůbec všechny zájemce.

Ostrožny u Horního Žandova

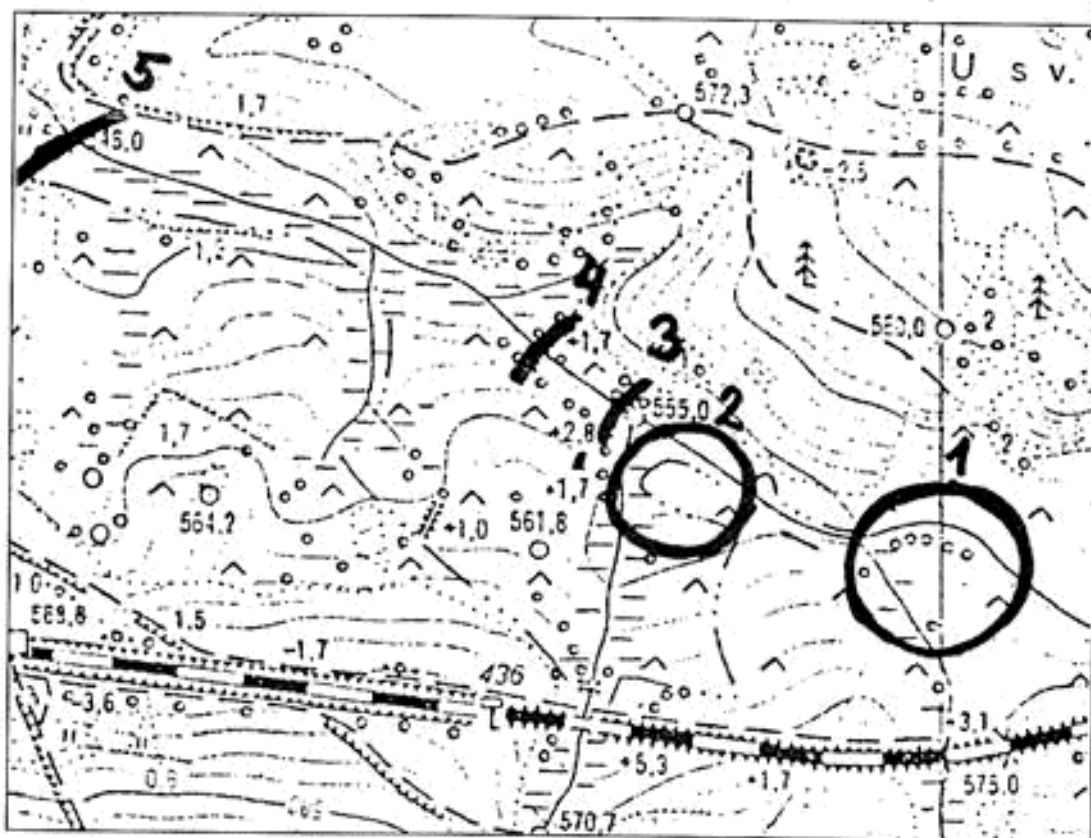
Zdeněk Buchtele

Horní a Dolní Žandov (okr. Cheb) jsou obce velmi těsně spolu provázané po celou dobu své existence. Vzájemné historické souvislosti ovlivňovaly jejich rozvoj, včetně řemesel a zemědělství. Ves Horní Žandov je mladšího založení než městečko Dolní Žandov a mohlo při ní vzniknout drobné panské sídlo, zvláště pak, když se vše nacházelo na významné obchodní zemské cestě.

V případě Horního Žandova se uvádí, že prý tu stával hrad či hrádek, a to v době, kdy existoval nedaleký hrad

Kynžvart. Podle pověsti se zlému a hrubému pánu bájněho hradu říkalo Čert z Horního Žandova. Upsal prý svoji duši čertu proto, aby získal dceru svého souseda, pána na Kynžvartu. Při svatební hostině řádila nad Horním Žandovem a horou Dylem hrozná bouřka, zakončená zničením hradu a odnesením jeho pána do pekel. Na místě prý zůstal jen velký granitový kámen zvaný pak "Čertův kámen".

Takových a podobných pověstí zmiňujících se

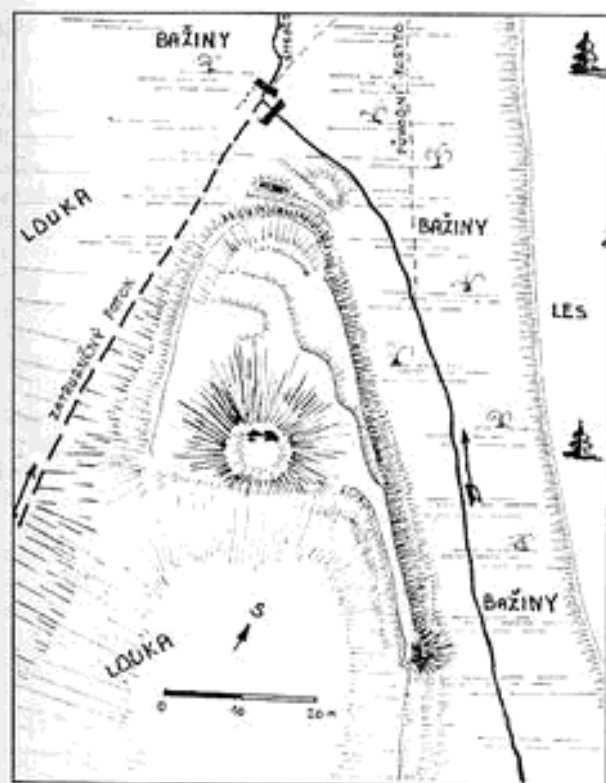


Situace na Lipovém - Šitbořském potoce. 1 - ostrožna, 2 - zmizelá ostrožna, 3, 4, 5 - rybníční hráze

o existenci hradu v Horním Žandově je ještě více a proto jsem se pokusil nalézt místo, kde by bylo možné výskyt malého panského sídla předpokládat. Při dlouhodobém podrobném terénním průzkumu širšího okolí obce bylo zjištěno, že v členitém terénu jsou (lépe byly) dvě místa, která by při trošce fantazie odpovídala polohám hrádků či tvrzí.

V místech, kde hlavní silnice z Plzně do Chebu přetíná za Starou Vodou železniční trať, se dáme podle koleji západně, směrem na Horní Žandov. Jdeme asi 300 m smíšeným lesem a mineme prázdný strážní domek, za kterým porost končí a přechází v bažinu. Tou od jihovýchodu protéká drobný potůček, počátek Lipového, nebo také Šitbořského potoka. Dále za potokem se terén zvedá a mění se v pastviny. Půjdeme po proudu potoka necelých 200 m až k místu, kde z levé strany přítéká druhý zdroj Lipového potoka. Tento přítok byl v šedesátých letech meliorován a zatrubněn, takže jeho tok je viditelný až při samém soutoku s hlavním zdrojem v betonovém vyústění. Nad tímto soutokem je ostrožna, vzdálená od Horního Žandova asi kilometr (na plánu pod č. 1).

Delší strana ostrožny je zhruba v ose sever-jih a měří téměř 40 m, kratší strana měří v místě bývalého předpokládaného příkopu kolem třiceti metrů. V těchto místech má ostrožna převýšení nad okolním bažinatým terénem asi 4 m a postupně se k severu převýšení snižuje na dva metry. Kruhová vyvýšenina v jižní části ostrožny je plochá hladká skála, severovýchodní a východní bok ostrožny je skalnatý a přikře spadá do bažin. Západní strana klesá mírněji k zatrubněnému potoku do dnes odvodněných bažin. Šije ostrožny nese jen málo znatelné příznaky případného příkopu. Na vlastní ostrožně jsou určité terénní nerovnosti nejasného původu.



Ostrožna u pramenů Lipového - Šitbořského potoka (č. 1). Kreslil Z. Buchtele r. 2000



Zmizelá vyvýšenina na soutoku potoků (v kroužku, č. 2) na mapě z doby okolo r. 1935

Necelých 200 m od ostrožny po proudu přibírá Lipový potok zleva další meliorovaný přítok. Ve vidlici soutoku bývala výrazná oválná vyvýšenina v délce do 70 m a šíři kolem třiceti metrů (na plánu pod č. 2). Byla tak výrazná, že ji měřiči zachytili poprvé již na mapě 1 : 75000 v základním měření v letech 1872 - 1879. Vyvýšenina se pak objevovala na různých mapách, naposledy na vojenské mapě 1 : 10000 z roku 1958 (tištěno 1962). Dnes tu však nenajdeme po jakékoli vyvýšenině ani stopu; i zde probíhaly meliorační práce, díky kterým sice máme "narovnaný" potok, ale možná jsme přišli o pozůstatky hypotetického panského sídla.

Těsně pod právě popsaným soutokem je zbytek mohutné rybníční hráze (na plánu pod č. 3). Původní délku měla téměř 60 m a na severozápadě bylo jako základ hráze využito skalisko. Dochovaná menší část hráze má ještě dnes výšku kolem tří metrů. Větší část hráze zmizela při melioračních pracích stejně tak, jako popsaná oválná vyvýšenina. Při naplnění nádrže zaplavila voda okolí oválné vyvýšeniny, což by v případě, že by šlo o panské sídlo, značně znesnadňovalo přístup a zvyšovalo jeho obranyschopnost. Voda dosahovala dokonce až k popsané ostrožně (č. 1), kde zaplavila bažinatá místa a chránila ji tak ze tří čtvrtin jejího obvodu. Další zbytek hráze vysoký dva metry (na plánu pod č. 4), původně taktéž dlouhé asi 60 m, z níž zbylo také jen necelých 30 m, nacházíme 80 metrů po proudu od hráze č. 3. Kaskáda rybníků na Lipovém potoce byla zakončena hrázi (na plánu pod č. 5) 500 m vzdálenou od hráze č. 4, vysokou 1,5 m a dlouhou asi 70 m, po níž vede zanikající cesta z Horního Žandova do Kynžvartu nebo Staré Vody.

Zda oválná vyvýšenina obklopená vodou nesla kdysi jakýsi blatný hrádek, nebo zda jde jen o nápadný terénní útvar, se již asi nepodaří zjistit. Jestli je však terénním útvarem nebo hradištěm či tvrzištěm ostrožna s nápadnými příznaky reliktní by lehce zjistila archeologická sonda.

Drobnosti, dodatky, opravy, informace, zajímavosti, ohlasy

Tvrz v Archlebově

Obec Archlebov v podhůří Ždánického lesa, ležící západně od Kyjova v okrese Hodonín, nese název nikoliv od slova chléb, ale od zkomoleniny německého jména Hartlieb (Černý - Váša 1907, 47), český Arkleb. O této osobě nevíme, tak jako v množství obdobných případů, nic bližšího. První zprávy o Archlebově se dochovaly až z doby okolo poloviny 14. století. Někteří badatelé předpokládají vznik tvrze v Archlebově právě v tomto období (Hosák - Zemek 1981, 29).

Roku 1349 vlastník poloviny Archlebova Bohuž ze Ždánic prodal tento majetek svému bratru, olomouckému arciděkanu Vítkovi (Hosák 1938, 272). Podle jiných byl Vítek Bohužovým synem (Vrbas 1930, 343). O dva roky později prodal Vítek svou část Archlebova Alšíkovi z Fuštejna (Hosák 1938, 272). Podle J. Vrbase (1930, 343) "Alšík získané statky daroval a dal je zapsat do Desek Zemských i dědicům jeho".

Druhý díl Archlebova patřil Černinovi z Popovic, který jej roku 1353 upsal manželce Elišce i s ročním důchodem 25 hřiven (Vrbas 1930, 343). Téhož roku postoupil Černín z Popovic svému synovi Janovi ze Židlochovic zápisem do desek zemských třetinu svého majetku ve Ždánicích a Archlebově (Rolleder 1901, 217). Již o dva roky později, v roce 1355, kupuje část Archlebova od zadlužených společníků Černina z Popovic markrabě Jan (Vrbas 1930, 343), ale ještě téhož roku tento majetek prodává Pešíkovi řečenému Štětina (Hosák 1938, 272).

Vesnice stále zůstává vlastnický rozdělena; až na konci 14. století ji spojuje ženská ruka Kláry z Věteřova, po jejíž smrti přešel Arklebov v letech 1397 - 1398 do vlastnictví Ješka ze Žeravic (Hosák - Zemek 1981, 29). Ješek ihned zapsal manželce Dorotě na polovinu Archlebova 20 hřiven ročně (Vrbas 1930, 343), ale brzy umírá. V roce 1405 po něm dědí jeho starší syn Aleš (Hosák - Zemek 1981, 29) a v následujícím roce je Kateřinou ze Ždánic poháněn k soudu kvůli jakémusi dluhu asi Alešův mladší bratr Ješek (Vrbas 1930, 343). Ve sporech, které bratři vedli v roce 1406, jsou nazýváni Albrechtem (Aleš) Kuželem a Janem (Ješek) Kuželem. Albrecht byl obviněn, že v Poměcích na Kroměřížsku neprávem pobral krávy a koně a další dobytek v hodnotě 100 hřiven grošů českých. Jan byl obviněn z nedodržení slibu (Vrbas 1930, 344). Roku 1409 je v půhonných knihách jmenován Aleš seděním na Archlebově, v roce 1411 se tímtož připomíná Jan seděním na Archlebově. Ješek Kužel se roku 1412 smlouval do spolku na archlebovské a věteřské zboží se Zichem z Nedabylce. J. Vrbas (1930, 343) říká, že Zich byl Ješkův bratr, což je ovšem nepravděpodobné. V témže roce zažalovala manželka Jana Kužela z Archlebova Markéta svého otce, "že jest vydal dceru svou a sestru mu vlastní za muže, po té věna dal 40 hř. gr. a mě nechce téhož dáti" (Vrbas 1930, 344).

Ješek Kužel je poháněn k soudu ještě v roce 1418 a potom prodal Archlebov Jiřimu Rackovi z Mrdic. Badatelé se však neshodují v tom, kdy k prodeji došlo. Podle J. Vrbase (1930, 344) byl Archlebov prodán roku 1420, jinde se uvádí, že ke koupi došlo v letech 1421 - 1422 (Hosák - Zemek 1981, 29) a L. Hosák (1938, 272) dokonce říká, že Jiří Racek z Mrdic získal Archlebov s tvrzí koupí od Ješka Kužela v roce 1437. Avšak dochovaná pečeť s opisem Jiří Racek z Mrdic a z Arklebova přivešená k listině z 24. 7. 1434 (Archiv 1956, 28) posledně uvedené tvrzení vylučuje.

Jiříkův syn Václav Racek se uvádí k roku 1446 (Hosák - Zemek 1981, 29) a již v roce 1447 prodal Archlebov ves s tvrzí, dvorem svobodným a s příslušenstvím Kunovi z Kunštátu (Vrbas 1930, 345; Hosák 1938, 272), který tu ještě téhož roku své milé ženě Machně z Boskovic dal pojistit 500 kop gr. věna (Vrbas 1930, 345). Rackové, ačkoli statek prodali, se tam asi stále cítili jako doma, neboť roku 1447 bylo u soudu řešeno

udání Jana Kuny z Kunštátu na Jana Racku z Mrdic a Dambořic, že jemu a lidem z Archlebova pobral dobytek, aniž by k tomu měl nějaký důvod. Jan Racek musel dobytek vrátit (Vrbas 1930, 345).

Jan Kuna umírá roku 1448 a statek Archlebov spadnul na vdovu Machnu (Vrbas 1930, 345). Kunovi synové Čeněk a Boček Kunové jsou uváděni na Archlebově seděním, skutečným vlastníkem však byla jistě jejich matka. Kunové z Kunštátu pak vlastnili rozsáhlá panství a zdá se, že v Archlebově už vrchnost nesídlila, neboť k roku 1460 se zde uvádí již jen tvrzíště (Hosák - Zemek 1981, 29). Toho roku se řeší další váda mezi Kunštáty a Mrdíckými. Čeněk Kuna pohnal před soud Vaňka z Mrdic a Uhřec, že pobral svévolně stáda lidem z Archlebova a ze Žarušic a některé lidi držel pár neděl v zajetí (Knihy 1881, 52 - 53). V roce 1463 pak byla Machna z Boskovic a z Archlebova zažalována pro neplacení svých dluhů (Knihy 1881, 175). Machna přijala syny Čenka a Bočka na spolek a ti se po její smrti, někdy po roce 1464, o statek Archlebov rozdělili (Vrbas 1930, 345).

Vesnice Archlebov leží nedaleko bývalých moravsko-uherských hranic a nejspíše neunikla pozornosti vojskům Matyáše Korvína, snažícího se připojit Moravu k Uhersku. Lze tedy předpokládat, že archlebovská tvrz byla uherskými Kumány vypálena nebo značně poškozena a již nebyla obnovena (Vrbas 1930, 342). V roce 1494 kupuje Václav z Ludanic od Bočka Kuny polovinu vsi Archlebova s tvrzíštěm (Hosák 1938, 272) a toho roku je tu připomínáno dvořisko a tvrzisko (Vrbas 1930, 346), tedy jen místa, kde stával poplužní dvůr a tvrz. Ani nový majitel, Václav z Ludanic, který zastával v Brně úřad zemského soudce, neměl na sídle v Arklebově zájem a neobnovil ho. V topografii z první poloviny 19. století je sice v Arklebově zmiňovaná tvrz, ovšem zcela jistě je míněno pouhé tvrzíště (Wolny 1837, 492).

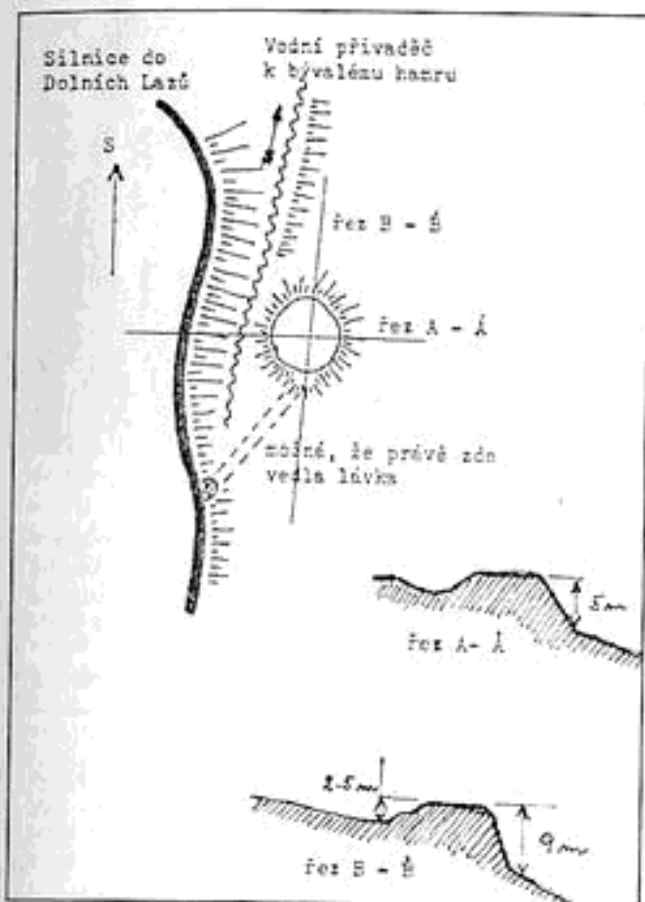
Archlebovská tvrz stávala podle Jakuba Vrbase (1930, 342) ve východní části vsi, kde byla u kostela skupina chalup na místě zvaném "Na pustém". Z tvrze vedly do vsi dvě branky, po nichž zůstalo pojmenování dvěma uličkám spojícím Hrubou a Záhumenní ulici. Jižnější se jmenuje Přední forta, severnější Zadní forta. Místo popisované J. Vrbasem je vyvýšenou polohou nad školou, vypínající se proti kostelu, dnes upravenou na hřiště. Ve vsi není lepší strategická poloha a logicky se zdá, že jde o místo někdejšího opevněného sídla. Autopsií však zde již nebyly nalezeny žádné pozůstatky fortifikací, pouze se podařilo zachytit vyprávění, že při stavbě školy, situované v sousedství předpokládaného areálu archlebovské tvrze, bylo nalezeno množství předmětů, svědčících pro lokalizaci zaniklého sídla právě do těchto míst.

Použitá literatura a prameny: Archiv pražské metropolitní kapituly II. Praha 1956; Černý, F. - Váša, P. 1907; Moravská místní jména. Brno: Hosák, L. 1938; Historický místopis země Moravsko - slezské. Praha - Brno: Hosák, L. - Zemek, M. a kolektiv 1981; Hrady, zámky a tvrze v Čechách, na Moravě a ve Slezsku I. Praha: Knihy pohonné a nálezové 1459 - 1466. Brno 1881; Rolleder, A. 1901: Die mährischen Herren von Sternberg. Zeitschrift des deutschen Vereines für die Geschichte Mährens und Schlesiens. Brünn: Vrbas, J. 1930; Ždánko. Ždánice: Wolny, F. 1837: Die Markgrafschaft Mähren topografisch, statistisch und historisch geschildert II. Brünn.

M. Dutil

Wastlberg u Lazů

Vyjíždíme-li z Lazů (dříve Horní Lazy, obec Lázně Kynžvart, o. Cheb) směrem na bývalé Dolní Lazy, je v mírné levotočivé zatáčce po levé straně informační panel CHKO Slavkovský les označující chráněný strom a hned za ním poslední stavení při



Wastberg u Lazů, krokováno

silnici. Následuje mírná pravotočivá zatáčka, která se po chvíli stáčí opět vlevo. Právě v těchto místech, asi 15 metrů napravo od silnice, se nachází výrazný pahorek připomínající tvrziště a unikající pozornosti badatelů a historiků. Na mapce Horních Lazů zachycující německá pomístní jména je pahorek zakreslen a označen jako "Wastberg".

V červnu 1998 zde autor zjistil na vrcholu pahorku rovnou kruhovou plošinu o průměru nejméně 10 metrů, která byla v době, kdy byla oblast ještě vojenským prostorem, narušena okopem pro dva střešce. Na jediné snadno přístupné straně, mezi pahorkem a silnicí, je příkop, z nějž se pahorek zvedá do výšky asi dvou a půl metru. Na jihu je výška pahorku obdobná, na východě však již činí kolem pěti metrů a na severu, díky svažujícímu se terénu, dosahuje téměř 10 metrů. V příkopu na západní straně pahorku pramení silný vodní vývěr. Přepadová voda bývala odváděna dobře patrným vodním přívaděčem k někdejšímu hamru.

Při zběžném ohledání lokality nebyl nalezen žádný materiál, který by doložil o odtatování osídlení pahorku, silně připomínajícího tvrziště. Pouze na severním svahu je drobná zvětřalá žalová dř., tak jak ji známe z různých hradních zřícenin. Jen archeologický výzkum by mohl zjistit, zda jde o opevněný objekt či o přírodní a technickou záležitost.

Z. Buchtele

Ohlédnutí za loňskými akcemi na Orlíku

Město Humpolec ve spolupráci s Okresním úřadem v Pelhřimově zahájilo v roce 2000 další část oprav hradu Orlíka nad Humpolcem. Proběhly konzervační práce na severní středové zdi renesančního paláce. Dále byla provedena oprava části východní hradební zdi přiléhající k paláci a oprava vnější zdi sklepení horního hradu při baště za druhou hradní bránou.

V rámci stavebního zajištění severní stěny renesančního paláce dolního hradu bylo také prozkoumáno torzo zazděného trámu nad úrovní prvního patra. Zbytek trámu byl ve velmi špatném stavu a tak bylo nutné provést jeho konzervaci a zpětné

osazení. Předtím však byla ze zadní části odříznuta část letokruhů, podle kterých bylo následně v listopadu ing. J. Kynclm z Brna provedeno datování (dendrochronologie). Z jeho jistění vyplynulo, že **předmětný strom**, ze kterého byl vyroben trám do severní stěny renesančního paláce na Orlíku, **byl pokácen v roce 1581**. Jedná se o jedlové dřevo, jedle bylo dále použito i pro štenýřové lešení při výstavbě paláce. Je tedy nadvíhodou jasné, že minimálně první patro paláce zřejmě pochází z doby, kdy měl hrad s panstvím v držení Jan Jiří z Říčan. Trám byl pevně vezděn do zdi, nebyl vsunut do připravené kapsy, tudíž musel pocházet z doby výstavby daného zdiva. Podobně byl stavěn i úsek zdiva na úrovni prvního patra, kde již při zdění byly trámy pro podlahu pevně přizděny do zdi (nebyly loženy do předem připravených kapes jak je tomu na jiných místech!). Již při stavebních opravách severní stěny paláce byly nalezeny některé detaily, podle nichž lze usuzovat na postupnou výstavbu paláce, případně na změnu záměru využití stavby. Přesné rozlišení stavebního vývoje této části areálu však zřejmě objasní až pečlivý archeologický průzkum. Doufáme, že výzkum této části přispěje k poznání historie objektu samotného. Vždyť ve starší literatuře je výstavba severní části areálu připisována Trčkům z Lípy, tj. v letech 1496 - 1560. Byl Orlík v roce 1560 natolik pustý či poškozený, že jej museli páni z Říčan opravit, nebo byl jen rozestavěný a práce nedokončeny? To nám napoví až další bedlivý průzkum.

V listopadu došlo také k odkryvu části zdiva v prostoru renesančního paláce, které jsme zde předpokládali ve vztahu k otiskům stavebních konstrukcí paláce. Především lze hovořit o tom, že část paláce byla minimálně v přízemí oddělena od východní hradební zdi dvorkem se štětováním. Prolučka mezi východní a severní středovou zdí byla vyplněna příčkou. Dále probíhal odkryv východu před palácem. Práce nebyly dokončeny z důvodů klimatických, jejich dokončení proběhne roku 2001. Mezi dobrovolníky pomáhajícími archeologovi při odkryvu vydatně pomáhali studenti místního gymnázia.

Hrad Orlík u Humpolce žil roku 2000 také kulturními akcemi. 20. května proběhlo v hradním sklepení první pokusné promítání pro veřejnost. Promítaly se diapozitivy záběrů hradu před započetím rekonstrukce. Dále si návštěvníci mohli vyslechnout poutavě vyprávění Romana Ludvíka z Humpolce o jeho cestě po Nepálu a shlédnout diapozitivy z cesty k osmitisícovce Dhaulagiri. Akci se zájmem přišlo ve večerních hodinách sledovat asi třicet zájemců.

Hlavní kulturní akcí sezóny byly již tradičně ukázky středověkého života, pořádané 6. - 8. července pod názvem "Na tři dny do středověku, aneb těžký život na hradě Orlíku". V jejím průběhu prošlo hradní bránou přes 2000 návštěvníků. Mohli shlédnout šermířské a divadelní vystoupení, pro malé i velké bylo připraveno hramborové divadlo s poučnými příběhy. Svůj um předváděl tezbáf, kuchař se svými pomocnicemi a další řemeslníci. Mnohé z dětí též uvítalo možnost nechat se zvčnit s dravci z ptačí říše. Poprvé se také v nově opravených prostorech bašty představila čajovna. Ostatní mohli obdivovat zboží vystavené trhovci, ochutnat něco z kuchyně, nebo si zkrátka dojít "na pivo" do hradní krémy. O velkém zájmu o hradní chléb a pivo Bernard svědčí jejich velká spotřeba a nedostatek. Chléb se pekl v pěti várkách, přesto však nebylo možné všechny zájemce uspokojit. Pivo teklo plným proudem z osmnácti sudů. Poslední den trochu pokazilo nevládné počasí, které se přikradlo do hradu a rozestřelo nad zříceninou mlhu.

Večer dne 26. srpna se na Orlíku poprvé snad po třiceti letech opět nesla hudba. Country skupina Skaláci pod hradní věží tak zahájila 1. ročník hudebních slavností na Orlíku. Večer snad jen mírně pokazil vítr, který přinesl na nádvoří ochlazení. Návštěvnost byla neuvěřitelná - přes 300 platicích návštěvníků.

V roce 2000 také vyšlo na CD Romu poutavě vyprávění o zřícenině hradu Orlíka. Seznamuje s jeho historií i současností, je možné si prohlédnout zříceninu v různých podobách na fotografiích i modelech. Několik videozáznamů přibližuje jednotlivé kulturní akce na hradě a virtuální scény umožní prohlíd-

ku areálu. Vše je podkresleno dobovou hudbou i mluveným slovem.
F. Kocman

Proměny hradu Březiny

Hrad Březina (okr. Rokycany) se prvně připomíná roku 1389, kdy byl jeho majitelem a patrně i zakladatelem Jindřich z Elstrberka. Malý hrad s obytnou věží se v průběhu staletí změnil ve zříceninu, která byla v roce 1810 upravena do podoby romantického pavilonu na okraji anglického parku vytvořeného kolem nového zámku Březiny hraběte Kašpara ze Šternberka. I tento pavilon postupně zchátral a na jaře roku 2000 zaznamenali členové plzeňské pobočky Klubu Augusta Sedláčka, kteří se zde zastavili při autobusovém výletu, zřícení i částí romantické dostavby.

Podle informace získané od pana ing. Trávníka, vedoucího Správy šternberského majetku, se majitelé rozhodli pro opravu. Plán počítá s obnovou objektu do podoby z počátku 19. století, přičemž vodítkem jsou dochovaná stará vyobrazení. Oprava začala už v roce 2000 dostavbou zříceného severozápadního průčelí, finančně se na opravě podílí Správa šternberského majetku a památkáři, tedy stát. Ing. Trávník velmi pochvalně hovořil o spolupráci s panem Tomášem Karlem z Památkového ústavu v Plzni.

V rámci úprav byly též odstraněny náletové dřeviny z hradní skály a hrad se nyní velice dobře pohledově uplatňuje zejména od východu a jihovýchodu. Práce na stavbě pokračují i v letošním roce. V květnu už byly v pavilonu osazeny stropní trámy a opravuje se koruna původního zdíva donjonu, poškozená růstem náletových dřevin. Jak daleko letos opravy postoupí záleží jen a jen na množství finančních prostředků, které budou pro tento účel k dispozici.

Za zmínku stojí i oprava kaple proti březinskému zámku (svého času sloužila i jako tělocvična!), která byla nedávno dokončena a bude znovu slavnostně vysvěcena. Po vandalském



Hrad Březina, květen 2001. Jižní zaoblené nároží donjonu. Hradní skála očištěna od náletových dřevin, ponechané velké listnáče jsou upraveny



Hrad Březina, květen 2001. Severozápadní stěna pavilonu. Část průčelí je nově vyzděna. Oba snímky A. Noháčová

poškození byla opravena a zabezpečena i šternberská hrobka v nedalekém Stupně. Návštěvník těchto míst je obohacen novým poznáním a uspokojen skutečností, že dědici šternberského panství nejsou lhostejní k hodnotám, které vytvořili jejich předkové.

A. Noháčová

UŽ jste četli...?

Výroční zprávy památkových ústavů. Od r. 1997 vydávají všechny Památkové ústavy (regionální od 1. 1. 2001 pod názvem Státní památkový ústav) své Výroční zprávy. Kromě personálních a technických údajů o činnosti organizace často tyto zprávy obsahují i odbornou část s kratšími příspěvky. Výjimkou jsou výroční zprávy Pam. ústavu st. Čech a Pam. ústavu v Brně, které odborné příspěvky svých pracovníků publikují v samostatném časopise (Památky středních Čech, Zprávy Památkového ústavu v Brně). První výroční zpráva obsahovala výpověď o činnosti příslušné instituce za r. 1996, součástí výročních zpráv za r. 1997 byl náčrt dějin příslušného Pam. ústavu, v r. 1998 životopis ředitele ústavu. Výroční zprávy mají obvykle formát A5, výjimkou jsou zmíněné zprávy ústavu střeďočeského a v Brně, odpovídající formátu ústavního časopisu. Úprava je odlišná, některé ústavy zvolily barevnou obálku, jiné jen barevný podtitok, obrázky uvnitř nalezneme řazené v textu nebo souhrnně a méně přehledně za textem (Olomouc). Mírně odlišnou strukturu mají výroční zprávy Státního ústavu pam. péče v Praze, kde hlavní část obsahu tvoří zprávy o plnění úkolů Ministerstva kultury a přehled výstupů z ukončených výzkumů, průzkumů a dokumentace. Prozatím vyšly výroční zprávy za r. 1996 - 1999. Výroční zprávy za r. 2000 budou pravděpodobně distribuovány počátkem druhého pololetí letošního roku.
J. Slávek

Unger J. **Život na lelekovickém hradě ve 14. Století - Antropologická sociokulturní studie.** Brno 1999, 192 stran. Kniha se zabývá výsledky archeologického výzkumu hradu Lelekovice (okr. Brno-venkov). Na ostrožně nad vsí se nacházel původně románský kostel a hřbitov. Při zjišťovacím výzkumu byly nalezeny zbytky hradeb původního hradu. Během rozsáhlých prací v 80 letech byl odkryt skoro celý půdorys hradu. Byl získán reprezentativní soubor nálezů. Na jejich základě rekonstruuje autor nejen stavební podobu hradu, ale i život v době jeho rozkvětu. Zabývá se vývojem osídlení i v době před stavbou hradu a po jeho zániku. Stavební podoba je rekonstruována na základě půdorysných analogií s okolními hrady. Množství obrázků a rekonstrukcí přináší detailní pohled na jednotlivé fáze vývoje. Vše je dokumentováno vyobrazením sond, fotografiemi a nálezy. Pozoruhodné je zjištění, že hrad byl v určitém období rozdělen mezi tři majitele, z nichž každý měl v areálu samostatný oddělený prostor. Druhá část knihy: „Z hradního života“ přináší velmi poutavou rekonstrukci činnosti a řemesel, které byly k životu na hradě potřebné. Jsou popisovány stavební prvky,

prvky, dlaždice, kamna, stavební kování. Je přiblížena příprava potraviny, odívání, femesla, zbraně atd. Činnosti jsou dokumentovány na soudobých vyobrazeních. Publikace je doplněna řadou příloh a tabulek. Kniha je pěknou ukázkou, jak lze archeologickou práci přiblížit veřejnosti.

P. Mikota

Acta onomastica XL, 1999. Vydává Ústav pro jazyk český AV ČR, Valentinská 1, 116 46 Praha 1. Z obsahu: P. Burdová: Zechova matrika české šlechty. P. Charvát: Svatý Vojtěch, daně a med.

Průzkumy památek VII/2000, č. 2. Rozšířené číslo věnované příspěvkům z konference Dějiny staveb 2000. Formát A4, 260 stran, kvalitní papír, bohatá dokumentace, doporučená cena 160 Kč. Vydává Památkový ústav středních Čech, Sabinova 6, 130 11 Praha 3. Z obsahu: Anderle - Škabradla: Pozdně gotická dělová bašta na hradě Roupové. Karel - Knoll: Románská fáze hradu ve Skalné. Razim: Ke stavební podobě raně gotického paláce hradu Valdeka. Novobilský - Nožička - Rožmberský: Hrad Vištev a jeho stavební proměny. Smitka: Panská sídla, kostely a špitál ve Velkém Boru u Horažďovic. Fišera: Jeskynní hrady ve střední části Evropy. Karel: Tvrz ve Svině. Kašíčka: Tvrz ve Volyni. Novobilský - Rožmberský: Příspěvek k otázce plešnické tvrže. Svoboda: Stavebně historický průzkum feudálního sídla v Dohalicích. Slavík: Bašta Špýchar a opevnění ostrožny Nového Města nad Metují. Čížek: Předpisy pro stavbu civilních domů v pevnostech Josefov a Terezín z roku 1782 a jejich uplatnění v Josefově. Procházka: Kostel sv. Jakuba v Hostouni. Bláha: Průzkumy a dokumentace historických krovů v roce 2000. Nováček: Cihly jako datovací materiál. Majer: Některé metody měření ve špatně přístupných dutinách a podzemních prostorách. Solař: Dvě poznámky o stavebně historických průzkumech z pohledu památkové péče. Jesenský: Dokumentování v památkové péči a kritérium památkové hodnoty. Macek: K diskusi o metodice stavebně historického průzkumu.

P. Rožmberský

Z edičního plánu nakladatelství **LIBRI** (Na Hutmance 7, 158 00 Praha 5, tel. 02/51613113) na rok 2001: T. Durdík: Encyklopedie českých hradů, 380 stran, 200 Kč, 5. vydání. M. Plaček: Hrad a zámky na Moravě a ve Slezsku, 439 stran, 250 Kč, 3. vydání. P. Vlček: Ilustrovaná encyklopedie českých zámků, velký formát, 624 stran, 650 Kč, 2. vydání. J. Úlovec: Zaniklé hrady, zámky a tvrže Čech, 390 stran, 265 Kč, 2. doplněné vydání. Durdík, T. Ilustrovaná encyklopedie českých hradů, velký formát, 736 stran, 2. vydání. P. Vlček: Encyklopedie českých zámků, 320 stran, 195 Kč, 4. vydání. M. Plaček: Ilustrovaná encyklopedie moravských hradů, hrádků a tvrží, velký formát, asi 640 stran, asi 700 Kč, 1. vydání. Kupka, V. a kol.: Encyklopedie pevnosti a opevnění v českých zemích, asi 650 stran, asi 395 Kč, 1. vydání. F. Čapka: Dějiny země Koruny české v datech, 1008 stran, 395 Kč, dotisk 3. vydání. M. Bláhová: Historická chronologie, 800 stran, 750 Kč, 1. vydání. E. Semotánová: Čechy, Morava a Slezsko na starých mapách, velký formát, 1. vydání. Nakladatelství připravuje: Encyklopedie hradů v Čechách. Zaniklé hrady, zámky a tvrže na Moravě. Encyklopedie heraldiky. Encyklopedie středověké historie.

Zpravodaj muzea v Hradci Králové 26/2000. Vydává Muzeum východních Čech, Eliščíno nábřeží 465 500 01 Hradec Králové. Z obsahu: Ulrychová: Archeologické nálezy získané muzeem Jičín v roce 1998 (nálezy též z areálu tvrže v Dolní Dobré Vodě, ze sklepu zámku v Jičíně a z jeho okolí, ze skalního hrádku u Pařizku u Mladějova, z tvrziště v Nemyčevsi, z hradu Pecky, z okolí hradu Velíše u Podhradí, z Hrádku Šárovcova Lhota - Dolní Nová Ves). Profstředník: Archeologické aktivity Okresního muzea Českého ráje v roce 1999 (nálezy a výzkumy: skalní sídlo u Bělé u Turnova, snad tvrziště u Bítouchova u Veselé, Hrádek u Dolní Sytové, hrad Dolní Štěpanice, hrádek u Rychlova - Horních Štěpanic, skalní sídlo u Hrubé

Skály - Velký Kapucín, tvrziště u Chuchelny, středověká sídla Radeč I a Radeč II u Kacanov, hrad u Karlovic - Čertova ruka, hrad Rotštejn u Klokočí, tvrziště v Kundraticích, v Lhotě Komárově, hrad Valdštejn u Mašova, tvrziště Smiřično u Mřičné, hrad Chlum - Kozlov u Olešnice u Turnova, Hrádek u Rybnice, u Tatobit, hrad Trosky u Troskovic, skalní hrádek Drábovna u Vesce pod Kozákovem, tvrziště ve Víchově nad Jizerou (zde dokonce ve spolupráci s **KAS Jilemnice!**), tvrziště Ploukonice, Všeň, tvrz v Libnově u Vyskeře). Vich: Raně středověké nálezy z Vraclavska. Tichý - Wolf: Předběžná zpráva o výzkumu knížecího dvorce ve Vysokém Chvojně u Holic. Cejpková: Tvrziště v obci Bystřec, k. ú. Bystřec, okr. Ústí nad Orlicí. Za zaslání Zpravodaje děkujeme. *Redakce*

Z hradů, zámků a tvrží

V roce 2000 došlo na hradě **Lipnici** (o. Havlíčkův Brod) k průzkumu části zaniklé brány v nádvoří proti tzv. Trčkovskému paláci. Práce byly prováděny dr. Šulcovou z Památkového ústavu Pardubice. Byly nalezeny zbytky štětování a obvodového zdíva brány a prokázány nesmyslné doplňky "zvýrazněním" příčného zdíva brány od hradební zdi. Tyto přízdívky nekorespondují se starým základem a jsou výsledkem prací fy. Geoindustria v 80. letech. Dále probíhaly stavební úpravy v interiéru Thurnovského paláce pro návštěvnícký provoz. Zpřístupnění se snad dočká i vyšší podlaží tohoto paláce, kde díky nově budované síti mobilních telefonů bude provedena oprava schodiště. Stavební práce pokračovaly také na konzervaci zdíva vnější strany Trčkovského paláce. Obohacena byla též expozice kachlů ve velké věži o nově postavenou rekonstrukci pozdně gotických kachlových kamen dle nálezů z hradu a o informační panely zabývající se historií vytápění hradních interiérů a postupem rekonstrukce kamen. Práce provedl ing. Kocman za odborného vedení dr. Z. Hazlbauera z Prahy. Byly zde využity několikaleté zkušenosti nastřádané v rámci experimentální archeologie na sousedním hradu Orliku. Všem zúčastněným ještě jednou touto cestou děkují. *F. Kocman*

Potomek slavného historika Pavel Palacký z Prahy koupil r. 2000 od obce Krásný Les za jeden a půl miliónu korun trosky hradu **Hauenštejn** (o. Karlovy Vary) s úmyslem jej do pěti let zrekonstruovat. Středověký hrad přestavěný v 19. stol. na novogotický zámek je ve velmi špatném stavu. Střechy všech čtyř křídel i některé stropy státem chráněné památky jsou propadlé. Po válce tu byla ubytovna jáchymovských dolů a pak výchovný ústav pro děti a mládež. Od 70. let objekt chátrá. Náklady na obnovu jsou odhadovány na více než 200 miliónů Kč. Nový majitel splácí kupní cenu po 300 tisících ročně a zatím s přáteli zlikvidoval náletové dřeviny (Právo z 23. 4. 2001).

Hrad **Vildštejn** (o. Cheb) nebyl dosud nikdy otevřen. Na jaře 2000 se stal jeho majitelem místní podnikatel Miroslav Pumr a započal s rekonstrukcí této památky z 12. století. Do hradu byl přiveden plyn a voda, již dříve se hradu dostalo nového krovu a střechy, vše ve spolupráci s příslušnými úřady. Pro veřejnost by měl být hrad otevřen ve druhé polovině června 2001, na slavnostní otevření by měla přijet i osmdesátiletá baronka Nothaftová, potomek zakladatelů hradu (Plzeňský deník 23. 5. 2001).

8. dubna 2001 bylo zjištěno čerstvé narušení hradů **Nevděku** a **Štědrého Hrádku** (obojí o. Karlovy Vary) drobnými vrypy i většími výkopy. Ve značné části těchto narušení byly předměty, zjištěné detektorem kovů, zanechány (např. nábojnice, plechovky, zátky od piva, propisovací tužka, koruna z r. 1969). V ostatních zřejmě pachatel našel co hledal a co mohl zpeněžit. Na Štědrém Hrádku je čerstvě vybita cisterna, některé nálezy (cihly, prejzy, dlaždice) jsou soustředěny u jednoho stromu. *P. Rožmberský*

Horní Hrad (o. Karlovy Vary) - podnikatel Pavel Palacký se rozhodl vzkřísit zašlou slávu hradu Hauenštejn. V létě tady začne záchranný archeologický průzkum a zda hrad opět získá

svou někdejší podobu ovlivněnou zejména novogotickou přestavbou v 19. století, záleží na tom, zda se novému majiteli podaří získat peníze (deník METRO 23. 4. 2001).

Purkhybl (o. Trutnov) - úzká skalnatá ostrožna se zbytky hradu byla na jaře letošního roku skoro celá vykáčena a je nyní neobyčejně dobře přehledná.

Loukov (o. Semily) - v nedávné době byla vykáčena i severní stráž pahorku zvaného Karcák se zbytky tvrziště.

J. Svoček

Zprávy z klubu

Rada

Kontaktní adresa: KAS, Kopeckého sady 2, 301 36 Plzeň.

Schůze Rady proběhla 6. 6. 2001 pod vedením předsedy ing. Anderleho pouze za účasti zástupců plzeňské pobočky (předsedové ostatních poboček nevyužili ani možnosti korespondenční účasti). Byla odsouhlasena členská cena Hlásky pro rok 2002, která zůstává na stávající úrovni, předplatné bude tedy opět činit 40 Kč. Stejný zůstává i příspěvek poboček na činnost Rady ("desátek") - 10 Kč za člena. **Pokladníci poboček** mohou proto již nyní zahájit vybírání příspěvků, aby stačili příslušné peníze odeslat Radě včas. Byla kladně posouzena konference Dějiny staveb 2001 a rozhodnuto o jejím konání i v příštím roce. Pan Roman Bečka byl ustanoven redaktorem internetové podoby Hlásky. Nad návrhy nových stanov KASu se rozproudila diskuse, z níž vyplynulo, že Rada nemá potřebné "páky", jak zajistit, aby pobočky včas zasílaly Radě příslušné platby a informace o činnosti a hospodaření. Zazněly radikální návrhy, aby do nových stanov byly jmenované úkony vtčeny jako povinnosti poboček a v případě neschopnosti vedení některé z poboček toto zajistit také příslušné sankce, až po zrušení pobočky a nabídnutí jejím členům členství v základní plzeňské pobočce. Přijetí nových stanov bylo proto odloženo, ale bylo přijato usnesení, že Hláska 2002 **nebude zaslána** těm pobočkám, které si ji do konce roku 2001 nepředplatí a nezaplátí za členy "desátek". Bylo také vysloveno politování, že pražská a zlínská pobočka klubu nebyly letos schopné zveřejnit Zprávu o činnosti a Zprávu o hospodaření za rok 2000. Zdá se, že chtějí příští rok dělat daňové přiznání samy za sebe; jsou koneckonců samostatně hospodářící subjekty.

Nastává čas prázdnin a dovolených. Redakce Hlásky předpokládá, že členové KASu navštíví spoustu kastelologických objektů a vyzývá je, aby jí zasílali do rubriky Z hradů, zámků a tvrzí drobná pozorování změn na jmenovaných objektech, zjištění narušení, změny majitelů a podobné informace, které budou jednou velmi důležité. Informujte také své spolučleny o nových člancích a knihách v rubrice Už jste četli? nebo přispějte do Hlásky obsáhlejším článkem. Za všechny tyto aktivity budete mít příští ročník Hlásky zdarma.

Pobočka Plzeň

Kontaktní adresa: KAS pobočka Plzeň, Kopeckého sady 2, 301 36 Plzeň.

Na dubnové schůzce seznámila A. Noháčová přítomné osudy a především se zvláštním řešením památkové úpravy dánské hradu Koldinghusu, na květnové schůzce přednášel ing. J. Anderle o nových zjištěních týkajících se opevnění města Plzně a v červnu hovořil M. Novobilský o komunikacích na hradě Rabí.

Jarní členské schůze se účastnilo 22 členů. Byli oficiálně přijati noví členové a vyloučení neplatičů a pobočka tak dosáhla počtu 202 členů. Při hlasování Rady má tedy plzeňská pobočka podle stanov klubu (na každou začatou padesátku členů 1 hlas) k dispozici pět hlasů. Na schůzi pak zazněla informace o konferenci Dějiny staveb 2001, byl nabídnut sborník příspěvků z konference Dějiny staveb 2000 a přítomní byli pozváni na jarní vycházku. Následovalo dokončení přednášky ing. Fritze o křížáckých hradech v Polsku.

Jarní vycházky se účastnilo 14 zájemců. Po shlédnutí dnes zastavěného místa chrámské tvrze se pokračovalo na hrad Věžku, kde se diskutovalo o hradní dispozici, novodobých zásazích a o představeném opevnění či obléhacím zařízení na přilehlém návrší. Následovala obhlídka blízkého kostela a při návratu do Plzně za deště ukázka místa, kde stála ves a tvrz Roudná. Někteří z účastníků ještě navštívili tvrziště Pecihrádek.

Jarní zájezd do širokého okolí Prahy se i přes pošmorné počasí a některé zráty povedl. 38 účastníků si nejprve prohlédlo Žebrák, na němž zaujalo především teplovzdušné vytápění hradu, potom následoval Buštěhrad, kde z hradu zbylo již jen velmi málo. Po prohlídce hradu Okoře, kde je mnoho nového (nový převět, nové portály, podlahy apod.), se pokračovalo prohlídkou Jenštejna, kde se líbilo hlavně schodiště v síle zdi věže. Autobus pak zastavil na okraji Prahy u zrušeného dvora, v jehož zadní části stojí věžová tvrz Královice. Po obhlídce tvrze se jelo do Řičan, kde bylo možné obdivovat architektonické články, jimiž je torzo říčanského hradu vybaveno. Potom byla za mírného deště navštívena ještě zřícenina Talmberka, z části nově zastavěná. Následoval přesun do Lipnice, kde bylo zajištěno ubytování. Zdejší hrad byl však již uzavřen a ráno ještě uzavřen, takže jsme viděli jen jeho siluetu, podobně jako hradu Šternberka, kolem nějž jsme projížděli. Po operativních změnách trasy byl v neděli mimo plán prvním navštíveným hradem Orlik nad Humpolcem, kde jsme se bohužel s členy humpolecké pobočky nesetkali. Pěkně upravená zřícenina se všem líbila, zaujala i studna pod hradem. Po přesunu do Rataj nad Sázavou byli zájemci vpuštěni do věže hradu Pírkenštejna přeměněné na zvonici a pak si mohli prohlédnout zámek, skládající se z několika částí; ze zbytku starého gotického hradu, z renesanční a z barokní části. Po obědě byly ještě navštíveny zříceniny hradu Zlenic, plánovaná návštěva Nového hradu u Kunratic bylo pro silný déšť zrušena a jelo se do Plzně. Za vedení zájezdu děkujeme Milanu Novobilskému, za zajištění noclehu Hance Novobilské.

Již nyní je nutné vyhlásit **podzimní zájezd**, který bude tentokrát veden dr. Knollem a bude směřovat na Chebsko. V plánu je návštěva hradů Kynžvartu, Boršengrýnu, Chebu, Ostrohu (Seeberg) a Starého Rybníka. Zájezd se koná v sobotu 8. září, odjezd z parkoviště v bývalé Nádražní třídě bude v 7.45 hodin, návrat cca v 18.30 hod. Dospělí zájemci zaplatí 140 Kč, za děti do 15 let 40 Kč na klubových schůzkách ing. Čihákoví, domluva možná na tel. 019/7035025 (práce), 019/7537180 (domů).

Informace od dalších poboček redakce do uzávěrky tohoto čísla neobdržela.

**Uzávěrka dalšího čísla: 10. 9. 2001
(vyjde v první říjnové dekádě 2001)**

HLÁSKA, zpravodaj Klubu Augusta Sedláčka. ISSN 1212-4974.

Vychází čtvrtletně. Toto číslo vyšlo v I. červencové dekádě 2001. Šéfredaktor Petr Rožmberský, technický redaktor ing. Petr Mikota.

Adresa redakce: Klub Augusta Sedláčka, Kopeckého sady 2, 301 36 Plzeň.
redaktor WWW Roman Bečka. www.volny.cz/klubas

Vydává Klub Augusta Sedláčka za přispění Magistrátu města Plzně. Registrováno pod značkou OK ÚmP 23/1991.

350 výtisků.