

hláská



ročník XII, 2001, č.2

Tvrziště v Buchově

Jiří Úlovec

Dnes téměř zapomenutá osada Buchov leží necelý kilometr od Hostišova a čtyři kilometry jihovýchodně od Votic v benešovském okrese. Dnes ji protíná státní silnice E 55, vedoucí z Votic na Tábor. Na přelomu 14. a 15. století však byla centrem samostatného šlechtického statku, jehož majitelé se po něm psali s predikátem "z Buchova" a někteří z nich se významně zapsali do českých dějin.

Původní vska Buchov byla založena snad již ve 13. století. Její jméno mělo původně význam Buchův, tj. dvůr blíže neznámého Bucha.²¹ První nepřímá písemná zmínka o její existenci však pochází až ze 16. listopadu 1368, kdy se připomíná Mareš pšící se s přídomkem "z Buchova".²² Nelze vyloučit, že tento Mareš je totožný s Marešem z Broumovic, připomínaným k roku 1378. Vska Broumovice totiž leží necelých 5 kilometrů severovýchodně odtud, a dále písemné prameny prozrazují, že vladykové z Buchova byli navzájem spřízenci s řadou okolních rodů, mezi nimi rovněž s vladyky z Broumovic. Uvedeného roku 1378 držel Buchov zřejmě Jan Buchovec z Buchova, připomínaný společně s Maršem.²³

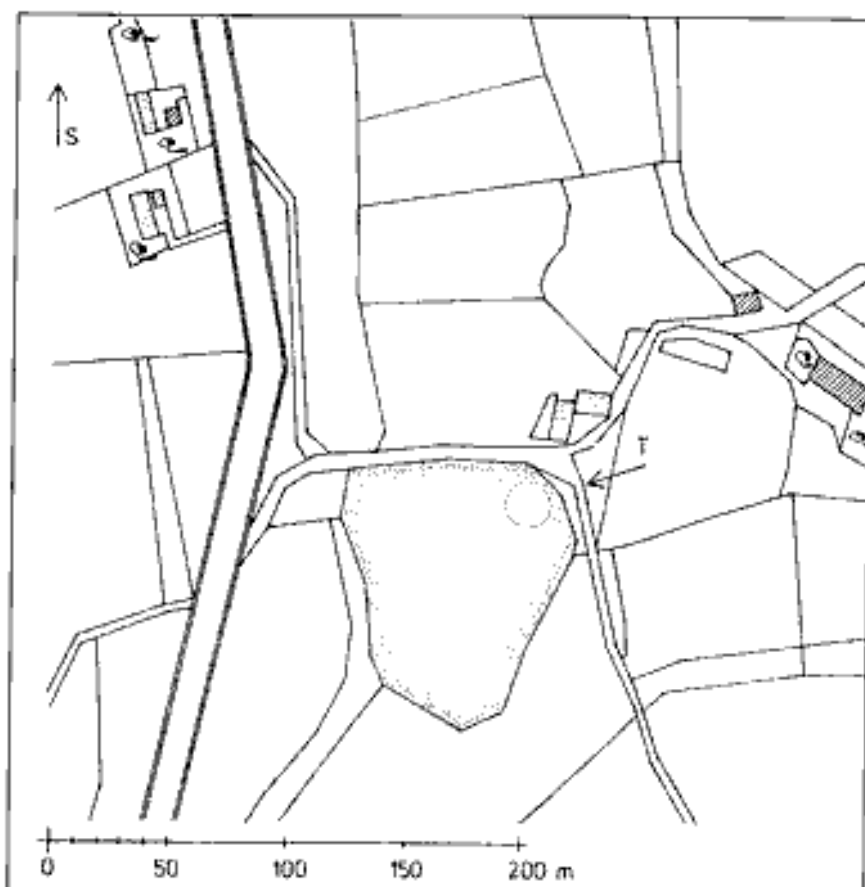
Současně s Janem žil další člen rodu, Zbyněk z Buchova. Roku 1382 byl již mrtev, neboť uvedeného léta prameny připomínají po něm pozůstalé sirotky.²⁴ V držení buchovského statku zůstal jistě Jan, který byl 22. dubna 1384 svědkem prodeje dvou dvorů a polí ve Stěžířově.²⁵ Tehdy je však připomínán rovněž další Zbyněk z Buchova, zřejmě syn zemřelého Zbyňka.

Držitelé Buchova vlastnili kromě jiného majetku rovněž jeden díl podacího práva ke kostelu v sousedním Oldřichovci, takže společně s dalšími spolunajeteli téhož práva k němu dosazovali faráře, o něž se starali. Svědčí o tom blíže nedatovaný zápis pocházející z doby před rokem 1398, kterým výše zmíněný Zbyněk řečený Buchovec z Buchova přiznal, že koupil 106 pražských grošů věčného platu ve vsi Hrnčívě u Mladé Vožice, který věnoval uvedenému kostelu v Oldřichovci. Svědky jeho zbožného daru pak byli Přeč z Broumovic a dále Jan z Buchova, který je nazýván Zbyňkovým synovcem.²⁶ Tento Jan byl nejpravděpodobněji stejnojmenným synem Jana z Buchova, připomínaného naposledy k roku 1384.

První datovaná písemná zpráva o Zbyňkovi pochází ze 2. srpna 1387, kdy společně se Zdeňkem a Oldřichem z Oldřichovce dosadili k oldřichoveckému kostelu za starého faráře Lipošta z Oldřichovce Mikuláše z Nezdic.²⁷ Po jeho úmrtí pak titíž vladykové obsadili místo oldřichoveckého faráře 26. listopadu 1389 Jakubem.²⁸ Oldřichovecký úřad se však dočkal během málo dalších let ještě několikerého střídání správců. Nejprve jej zastával Petr, který však roku 1398 rezignoval a na uvolněné místo dosadili Zdeněk z Oldřichovce a Zbyněk z Buchova 17. prosince Přibíka z Netvořic.²⁹ Přibík však spravoval úřad necelý rok, neboť již 29. listopadu 1399 obsadili místo oldřichoveckého faráře Zbyněk řečený Buchovec z Buchova, Zdeněk řečený Oldřichovec a panna Kačka z Oldřichovce Petrem z Miličína.³⁰

Důležitá zpráva se dochovala z roku 1401. Výše několikrát připomínaný Zbyněk z Buchova tehdy vydal 29. prosince listinu, kterou přiznal dluh 60 kop českých grošů svým synovcům Janovi a Zbyňkovi z Buchova a Přečovi z Pomněnic, splatný po jeho smrti. Pro případ, že by jeho potomci dluh nesplatili, dal jim právo uvázat se v jeho majetek zapsaný na vesnicích Podlesí, Zvěstov, Slavín, Oldřichovec a jinde.³¹ Ze zprávy plyne jednak skutečnost, že Janův syn Jan měl bratra Zbyňka, a dále již výše zmíněný fakt příbuzenských vztahů Buchovců z Buchova k řadě okolních vladyckých rodů, v tomto případě k vladykům z Pomněnic.

Počátkem 15. století tak žilo několik členů rodu Buchovců z Buchova. Byl to především Zbyněk z Buchova, jeho synovci Jan a Zbyněk, pravděpodobně synové Janovi, a dále Bohuněk neznámého příbuzenského stupně. Posledně jmenovaný je připomínán v letech 1405 až 1406, kdy se účastnil soudních jednání ohledně několika odúmrtí.³² Jednoho ze Zbyňků z Buchova prameny připomínají v letech 1406 až 1407, kdy odpíral povolání odúmrti ve Slavíně po Přibě, manželce novoměstského měšťana Litolta.³³ 17. března 1407 dosadil společně se Zdeňkem a Janem z Oldřichovce ke kostelu v Oldřichovci faráře Šimona z Blanice místo dosavadního plebána Petra,³⁴ po jehož rezignaci jmenoval na uvolněné místo 19. srpna 1412 společně se dvěma Jany z Oldřichovce jako poručníky sirotků po zemřelém Zdeňkovi



Obr. 1: Buchov (Benešov), výřez z katastrální mapy z roku 1830. Na břehu rybníka, v jehož severovýchodním cípu poblíž hráze se rozkládá tvrziště, stojí dvě usedlosti. Jedna z nich, položená blíže rybníční hráze, snad zaujala místo středověkého poplužního dvora, tvořícího zázemí tvrze Buchovců z Buchova. Šrafování značí stavby z nespáleného a tečkování ze spalného materiálu. Tečkováním vyznačen pro lepší odlišení tvrziště rovněž okraj rybníka. Kresba autor

nového faráře.¹⁵⁹ Jelikož písemné prameny Zbyňkovo jméno nerozlišují, není možné určit, zdali šlo o Zbyňka staršího či jeho stejnojmenného synovce, který později proslul jako tábořský vojevůdce. Kromě něho žil z rodu Buchovců ještě Beneš, který roku 1413 společně s Janem z Hradce obhajoval odumřel v Kehlově.¹⁶¹

Samotný Buchov byl tehdy snad v rukou výše řečených Zbyňka mladšího a Jana. Část vsi však držel rovněž Jarohněv Vejchák z Koutů ke statku tvořenému koutskou tvrzí s příslušenstvím, k němuž patřil rovněž jeden poddanský dvůr v Buchově. Tak tomu bylo např. roku 1418, kdy Jarohněv zapsal na svém majetku věno manželce Ofce.¹⁷³ Podstatná část vsi s poplužním dvorem a zřejmě i tvrzí však patřila Kateřině, manželce jednoho z Buchovců. Snad to byl Jan, neboť o Zbyňkovi víme, že odešel na tehdy obnovený Tábor.

Za Kateřiny však buchovské šlechtické hospodářství zaniklo, neboť když byl po její smrti povolán roku 1437 pozůstalý majetek, patřil k němu dvůr v Buchově vysazený v plat s příslušenstvím.¹⁸¹ Znamená to, že šlechtičti majitelé přestali hospodařit a poplužní dvůr pronajali za plat. Těžko říci, zdali k tomu došlo v souvislosti s odchodem Zbyňka Buchovce na Tábor, jak soudí někteří autoři. Dědictví po Kateřině získal uvedeného roku Vilém ze Žlutic, který je však předal Kateřině tehdy ještě neprovdané dceři Anežce.

Buchov tak přestal být nejpozději ve třicátých letech 15. věku samostatným zbožím. Potomci původních majitelů se kromě Zbyňka většinou vystěhovali do východních Čech. Samotný Buchov se neznámo jak dostal do rukou Přecha Popovského z Bezejovic, který prodal roku 1529 jednu jeho část, totiž "v Buchově půl dvoru poplužního s poplužím, v Pecínově dvůr kmeců s platem" a příslušenství Matějovi Pazderkovi, po jehož úmrtí ji vložil roku 1542 do zemských desek jeho synům Janovi, Martinovi a Mikulášovi Pazderkům ze Lhoty.¹⁹¹ Druhou část Buchova, tvořenou poplužním dvorem s příslušenstvím, si Přeche také neponechal, nýbrž ještě před rokem 1541 ji prodal svobodníkovi Janovi z Buchova, zřejmě jednomu z potomků bývalých buchovských majitelů.²⁰¹ Jan s bratrem Mikulášem pak hned roku 1542 zapsali na buchovském poplužním dvoře věno Janovy manželky Ludmily.²¹¹ Bývalý šlechtický statek byl změněn ve svobodnictví, existující poté ještě mnoho let.

Průzkum písemných pramenů tak umožnil ověřit zprávy známé starším autorům o buchovském zboží a jeho majitelích. Podářilo se tím nejen doplnit historický vývoj buchovského majetku, ale rovněž učinit zajímavá zjištění o spříznění Buchovců z Buchova s okolními vladěckými rody.

Písemné prameny prozrazují, že buchovské zboží vzniklo zřejmě až kolem poloviny 14. století a zaniklo kolem roku 1420. Před rokem 1437 již nebylo v přímé správě majitelů, neboť ti je pronajímali nájemcům za předem dohodnutou částku (tehdejší terminologií "vysadili dvůr v plat"). Samotní potomci bývalých držitelů, Buchovců z Buchova, poklesli ze šlechtického stavu ke svobodníkům, k nimž poté léta patřili.

Samostatnou otázkou je existence a podoba panského sídla buchovských majitelů, tamní tvrze. Písemné prameny jí přímo nepřipomínají, takže na její existenci z nich můžeme soudit pouze pomocí nepřímého důkazu, kterým je používání predikátu z Buchova jejími majiteli. Významnější proto byl terénní průzkum, provedený na jaře 1995.

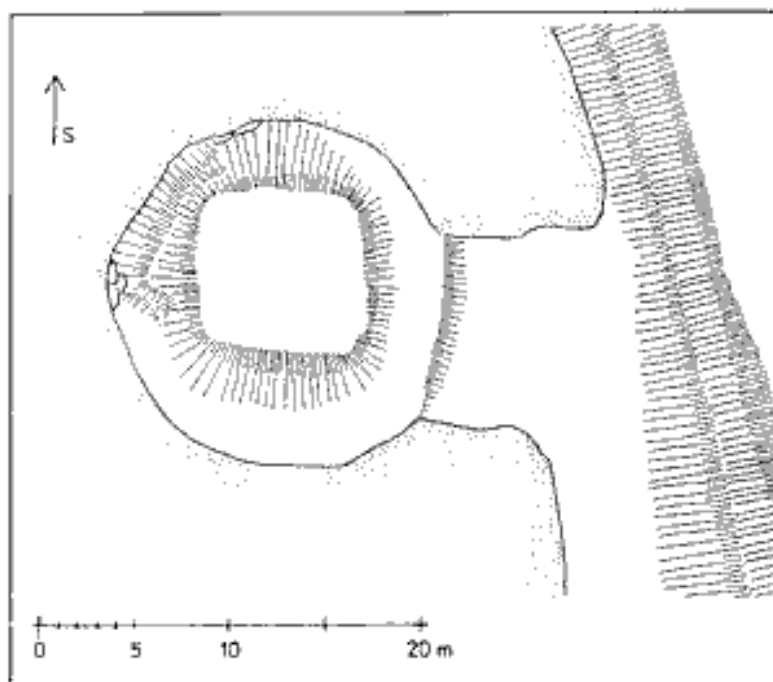
Buchov dnes sestává z několika usedlostí rozložených v okolí velkého rybníka. O původním rozložení osídlení podává názorný příklad katastrální mapa z roku 1830 (obr. 1).²²¹ Majitelé bývalého zboží využili k založení panského sídla právě zmíněný rybník. V jeho severovýchodním koutě se dosud dochoval okrouhlý ostrůvek průměru kolem deseti metrů, spojený dnes úzkou šjí se břehem (viz obr. 2 a 3). Původ ostrůvku je částečně přírodní, neboť jeho západní část tvoří rostlá skála. Zdá se být pravděpodobné, že neznámý stavitel využil terénní vyvýšeninu, kterou upravil navázáním zeminy a jejím

zpevněním snad pomocí dřevěných kůlů zaražených do země nebo velkých kamenů do potřebného okrouhlého tvaru. Zdálo se tak stalo současně se založením rybníka (což se jeví být logičtější) nebo až po vzniku samostatného zboží, dosud nevíme.

Jádro ostrůvku tvoří plošina přibližně obdélného tvaru, tyčící se ještě dnes asi metr nad hladinou rybníka. Ta zřejmě tvořila základ obytného stavení maximálních rozměrů 8 x 8 metrů. Vzhledem k nálezům propálené mazanice, zbytkům zuhelnatělých trámů a absenci pozůstatků zdíva lze soudit, že na plošině stávala dřevěná stavba neznámého počtu podlaží, ve vyšších patrech hrázdných, která zanikla požárem.

Jelikož rozměry stavby stávající na tvrzi nebyly z největších, můžeme předpokládat, že ta sloužila pouze k ukládání nejcenějších věcí majitelů tvrze a jako refugium - útočiště v době ohrožení. Již J. Kabát a K. Slepíčka proto roku 1969 soudili, že "Není vyloučeno, že býval větší (tj. ostrůvek, pozn. aut.), jelikož jinak by na něm mohla státi toliko jediná věžovitá stavba."²³⁾

Předpoklad J. Kabáta a K. Slepíčky však terénní zbytky dosud nepotvrzují. Spíše lze usuzovat, že vlastní obydlí majitelů tvrze stávalo zřejmě přímo v jednom z poplužních dvorů, jejichž existenci dokládají písemné prameny. Obdobně soudil již ve třicátých letech Č. Habart, který tehdy napsal: "Protože je ostrůvek skrovných rozměrů, mohla státi na něm pouze věž čili bašta. Bývala asi jen z trámů roubená, neboť nikdy se tu nepřišlo na nějaké základní zdívo. Hlavní tvrz s obydlím a dvorcem stávala vedle na břehu, kde dosud spatřujeme jakési vyvýšeniny a jámy. Měla k ochraně nejspíše příkopy a vysoké zdi s pevnými vraty."²⁴⁾ Po uvedených terénních reliktech však nebyly



Obr. 2: Buchov (Benešov), plán tvrziště. Uprostřed pahorku je dobře rozeznatelný základ stavby. Stav v únoru 1995, zaměření Martin Úlovec. Josef Miler a autor, kresba autor

při průzkumu běhu rybníka nalezeny žádné stopy.

Buchovské tvrziště je typickým příkladem panského sídla nezámožné vrstvy šlechty z doby kolem poloviny 14. století. Tamní tvrz neumožňovala majitelům trvalý pobyt, takže ti sídlili v přílehlém poplužním dvoře, v němž se vzhledem k majetkovým poměrům nejspíše rovněž přímo účastnili práci. Na otázky o přesnější době vzniku tvrze, její stavební podobě a dataci zániku snad odpoví budoucí archeologický výzkum.

- Poznámky: 1) Profous, A.: *Místní jména v Čechách. Jejich vznik, původní význam a změny. Díl I (A-J)*, Praha 1947, s. 231, č. 2. 2) *Státní okresní archiv Svitavy - Archiv města Litomyšl, odd. I/A, listiny, i. č. 17.* 3) *Soudní akta konzistoře pražské. Část I (1371 - 1379)*, ed. Tadra, F., Praha 1893, s. 297, č. 307. 4) *Archiv český (dále AČ) 35*, s. 107 - 110, č. 46. 5) *Pozstatky desk zemských království Českého v. 1541 pohořelých (dále RT). Díl I*, ed. Emmler, J., Praha 1870, s. 499, totéž AČ 35, s. 182 - 183, č. 27. 6) *Libri erectionum archidioecesis Pragensis saeculo XIV. et XV. Liber 6 (1398 - 1407)*, ed. Podlahu, A., Praha 1915 - 1927, s. 45 - 46, č. 20, zápis z roku 1398. 7) *Libri confirmationum ad beneficia ecclesiastica Pragensem per archidioecisim (dále LC). Liber 3 et 4 (1373 - 1390)*, ed. Emmler, J., Praha 1879, s. 192. 8) *Tamtéž*, s. 217. 9) LC 5 (1393 - 1399), ed. Emmler, J., Praha 1866, s. 313. 10) LC 6 (1399 - 1410), ed. Emmler, J., Praha 1883, s. 13. 11)



Obr. 3: Buchov (Benešov), celkový pohled na tvrziště ve vodách rybníka. Stav v květnu 1989, foto autor

AC 35, s. 399 - 400, č. 54. 12) Tamtéž, s. 186 - 187, č. 32, s. 188, č. 36 a s. 189, č. 39. 13) Tamtéž s. 399 - 400, č. 54. 14) LC 6, s. 204. 15) LC 7 (1410 - 1419), ed. Emler, J., Praha 1886, s. 64. 16) AC 36, s. 497, č. 12. 17) RT 2, ed. Emler, J., Praha 1872, s. 142. 18) Státní ústřední archiv (dále SÚA) - Desky dvorské 23, fol. B 6 (= pag. 42). 19) SÚA - Desky zemské větsí (dále DZV) 1, fol. J 26, totéž Desky zemské království Českého. Rada 1, kvaterny trhové. 20) SÚA - DZV 4, fol. B 17, totéž Kvaterny trhové běžný červený od léta 1542 - 1543 (Desky

zemské větsí č. 4), ed. Vavroušková, A., Praha 1935, s. 42, č. 98. 21) Tamtéž, fol. B 17v a s. 42 - 43, č. 99. 22) SÚA - Indikační skica obce Neustupov, Táborsko 313. 23) Kabát, J. - Slepíčka, K.: Terénní průzkum pravěkých a středověkých nemovitých památek v okrese Benešov. In: Výzkumy v Čechách 1969, Praha 1972, s. 199 - 253, zde s. 206. 24) Habart, Č.: Sedlečansko, Sedlecko a Votucko. Popis a dějiny krajiny mezi stříbropěnnou Vltavou a památným Blaníkem a vyhlášení života jejího lidu. Díl 4. Sedlečany, Sedlec - Prácheň a Votice 1934, s. 643.

Dodatky k Tajanovu u Velhartic

Petr Kausek - Petr Rožmberský

Před několika lety jsme začali (nesoustavně) připravovat článek o Tajanovu u Velhartic, ovšem mezi tím vyšel vyčerpávající příspěvek na toto téma i stručnější shrnutí dějin Tajanova a osudů místního zámku z pera dr. Úlovice (Úlovec 1998, 116 - 129; Úlovec 2000, 295 - 297). Zvažovali jsme, zda několik nepodstatných drobností, kterými ještě můžeme doplnit stav poznání historie Tajanova, má vůbec smysl publikovat. Nakonec jsme se rozhodli neponechat si je pro sebe.

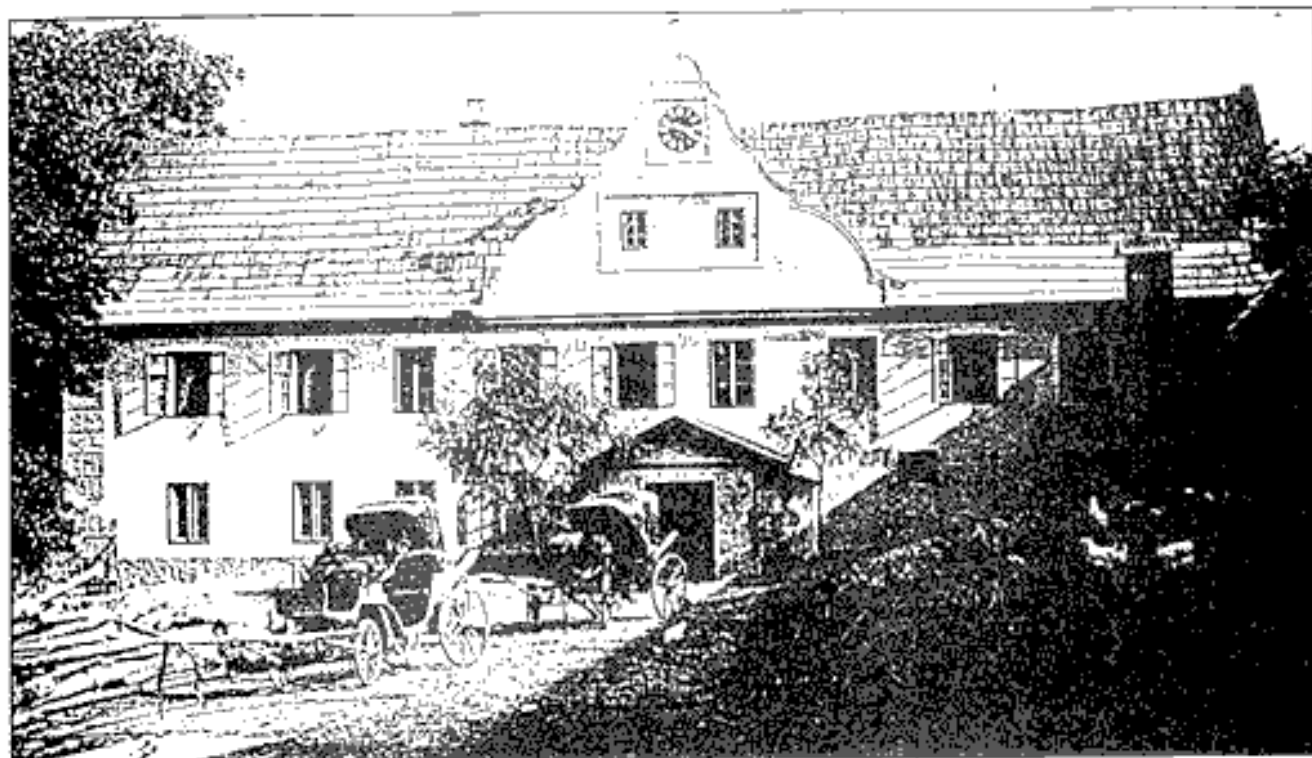
Je nezbytné nejprve velmi stručně shrnout tajanovskou historii podle dr. Úlovice: Poplužní dvůr Tajanov s příslušenstvím je připomínán v roce 1381, kdy jej koupil vladykové ze sousedních Malonic. Více o zemanském dvoře v Tajanově neslyšíme a zřejmě zanikl. Ves Tajanov byla v závěru 14. století majetkově rozdělena: konkrétně k velhartickému panství patřili dva poddani a mlýnár. Rozdělení přetrvávalo a v 1. půli 16. století náleželi dva poddani a mlýn k sousednímu statku Ujčínu, zatímco k Velharticím příslušely v polovině téhož věku v Tajanově čtyři poddanské dvory. Někdy na přelomu 16. a 17. století byla ves Tajanov majetkově sjednocena a držena k Ujčínu a při prodeji ujčinského zboží okolo roku 1606 je zmíněna "ves Tajanova a dvůr poplužní v též vsi Tajanově". Na počátku 17. století byl tedy v Tajanově vybudován nový tzv. podnikatelský poplužní dvůr. Po polovině 17. věku připadl dvůr s celou vesnicí k panství Jindřichovice, od něž byl paní Terezií Janovskou rozenou von Goney 1. srpna 1788 "Mayerhof Taganow" s příslušenstvím, včetně části vesnice, odprodán jejímu druhému manželovi Ludvíku Hubatiovi z Kotnova. Vznikl tak samostatný zemskodeskový statek, který často měnil majitele. Až roku 1822 koupil statek Tajanov se zámkem a příslušenstvím J. A. Appeltauer, po němž jej držel jeho syn Maxmilián s manželkou, od nichž koupil tajanovský dvůr roku 1852 Václav Harant, v jehož rodu zůstával dvůr až do roku 1945 a až po roce 1989 byl vrácen v rámci restitučního řízení právoplatným majitelům (srovnej Úlovec 1998, 2000).

Tady můžeme pouze upozornit, že nový podnikatelský dvůr mohl vzniknout jen na úkor dvorů poddanských, tedy zabráním poddanské půdy, kdy pro vrchnost bylo výhodnější hospodařit ve vlastní režii, než třeba shánět zběhlé poddané, vymáhat od nich feudální rentu, nebo jim ji v případě živelných katastrof odpouštět. Roku 1606 už existoval poplužní dvůr a ještě existovala ves, velmi pravděpodobně ale zmenšená o několik pod-

danských gruntů, jejichž pozemky utvořily základ pozemkového fondu nového vrchnostenského dvora. Někdy poté, možná v důsledcích třicetileté války, byl zrušen i zbytek vesnice a všechny tajanovské pozemky byly svedeny ke dvoru. Po válce je v soupisu poddáných podle viny z roku 1651 uvedeno na panství Jindřichovice jen šest duší ve dvoře Tajanově, v berní ruce (1654) ves Tajanov uvedena není (Doskočilová 1952, 160, 353). Po přibližně 150 letech byla vesnice Tajanov obnovena jako dominikální ves vzniklá emfyteutizací části vrchnostenských pozemků. Nová vesnice při poplužním dvoře vznikala od roku 1787 (první chalupa) do roku 1791, kdy skončila první fáze jejího vývoje (Bystrický 1975, 164; Hofmann 1982, 545 - 546).

Podle J. Úlovice (1998, 2000) vzniklo v tajanovském dvoře vrchnostenské sídlo (zámek) až v 80. letech 18. století, neboť teprve tehdy vznikl samostatný statek, jehož majitel Ludvík Hubatius z Kotnova na něm žil. Poprvé je však tajanovský zámek zachycen v pramenech až k roku 1822. Obdélný patrový objekt zámku vystavěný ve svahu měl západní část přízemí, užívanou jako valeně klenuté sklepy, zapuštěnou do země. Severní zámecké průčelí s hlavním vstupem, obrácené do nádvoří, bylo uprostřed završeno štítem s barokní profilací a bicími hodinami. Nároží zdobila bosáž provedená v maltě, obě delší průčelí, severní a jižní, ukončovala jednoduchá korunní římsa. V blíže neznámé době byl zámek při jižním průčelí rozšířen o podélnou chodbičku širokou asi 1,5 m nejasného účelu a o malý přístavek před hlavním vchodem. V takové podobě přetrval zámek do 60. let 20. století, poté z něj byli vystěhováni nájemníci, byl zrušen přístavek před vchodem a pro využití jako hospodářské budovy byla vybořena část patra. V 80. letech byl definitivně opuštěn a místními obyvateli postupně rozebrán na stavební materiál. Na počátku 90. let bylo odstraněno zbývající torzo zámku a dvůr vydán staronovým majitelům. Dr. Úlovec vy publikoval plán torza přízemí zámku, bohatou fotodokumentaci a katastrální mapu intravilánu Tajanova z roku 1837.

K uvedenému můžeme dodat, že podle katastrální mapy se za jižním průčelím zámku nalézala zahrada s oválným rybníčkem, nyní vyschlým a zarostlým koptivami. Na katastrální mapě ještě nejsou zachyceny dvě mohutné podsklepené stodoly na východní straně dvora, které měl podle informací současných majitelů, rodiny Pešulových, vystavět Lubomír Harant (* 1929). Jeho



Severní průčelí zámku v Tujanově. Foto údajně z r. 1911

deera Františka Hurantová (- 1940) odkázala dvůr Zdeňce Pešulové, které byl po roce 1948 zabaven. Po zrušení bytů JZD Velhartice v 70. letech byla v patře zámku zřízena sýpka a v přízemí konírna a pěk byly ze štítu nad vchodem ukradeny cenné hodiny se zvonkohrou. Podle Z. Pešulové byly v zámku po pravé straně od vstupu valené klenuté sklepy, po levé straně byla jídelna, menší místnost a za ní studna (? - snad v mladším přízemním přístavku). První patro bylo údajně mladší cihlovou nástavbou, která podle ústní tradice udržované v rodině Pešulových nahradila za továrníka Appeltauera (měl ve Velharticích papírnu) původní dřevěné patro.

Ze zámku se v terénu dochovaly sotva znatelné zá-

klady a část jihozápadní zdi, navazující na přilehlý hospodářský objekt. Majitelé dvora nás ale upozornili ještě na jednu věc - na existenci záhadné zdi v lese asi 350 m jihojihozápadně od dvora, v prudkém svahu spadajícímu k říčce Ostružné. Traduje se, že někde na tomto svahu prý továrník Appeltauer pěstoval víno, ovšem tradice neuchovála účel zmíněné zdi. Jedna se o zeď z lomového kamene zděnou na maltu a pečlivě řádkovanou, vysokou přes 3 m, která je na jedné straně v pravém úhlu zalomená a na obou koncích napojená na menší skaliska. Za zdí je terén nasypán, čímž vznikla plošina o rozměrech asi 5 x 20 m (pro neproniknutelný povost nebyl objekt zaměřen). K takto uměle vytvořené plošině nevede žádná cesta a nedochovaly se ani stopy po cestě zaniklé. Plošina snad nějak souvisela s Appeltauerovým vinným hradem, možná se jednalo o jakousi romantickou vyhlídkovou terasu nad údolím Ostružné, která nesla nebo měla nést nějaký altán.

Od Pešulových jsme získali fotografii severního průčelí tujanovského zámku údajně z roku 1911, která by tak byla jeho nejstarším známým vyobrazením. V archivu Památkového ústavu v Plzni jsme našli snímek z roku 1963, zobrazující východní zámecký štít, v dokumentaci dr. Úlovec již nezachycený.



Východní strana zámku v Tujanově. Foto z r. 1963

Použitá literatura: Bystrický, V. a kolektiv 1975: Státní archiv v Plzni. Průvodce po archívních fondech 4. Praha; Daskočílová, M. 1952: Berní rula 23, kraj Plzeňský I Praha; Hofmann, G. 1982: Čtyři nové osady - Svinná, Tujanov, Vrhavěč, Myslínka. Zpráva Místopisné komise ČSAV XXIII, 544 - 548. Praha; Úlovec, J. 1998: Zaniklý zámek v Tujanově u Velhartic. Z archívních depozitářů (Pavle Burdové k 70. narozeninám) 116 - 129. Praha; Úlovec, J. 2000: Zaniklé hrady, zámky a tvrze. Praha.

Povolování stavby hradů

Richard Krejčík

Problematice povolování stavby hradů, nepochybně důležitá právnímu aktu středověku, zůstává naše kastelologie stále mnoho dlužná. Detailnějšímu zhodnocení dané problematiky hrání relativně malý počet dochovaných pramenů a (jak bude ještě dále zmíněno) i neexistence písemného pramene, který by právo na povolování opevněných staveb jednoznačně pro území zemí Koruny české potvrzoval. I vzhledem k výše zmíněným skutečnostem jsem si vědom, že tento příspěvek není zdaleka vyčerpávající studií dané problematiky. Jeho cílem je především shrnout současný stav poznání tak, jak byl prezentován v dosavadní kastelologické literatuře a pokusit se z něj vyvodit některé možné hypotézy.

Právo na povolování stavby hradů panovníkem není podchyeno v žádném dochovaném zákoníku z doby středověku. Na zákonné omezení staveb opevněných sídel se tak usuzuje pouze nepřímě, na základě dochovaných povolení a dalších nepřímých zmínek. Na existenci nějaké zábrany nás také upozorňuje poměrně pozdní nástup staveb šlechtických hradů oproti panovníckým (Durdík 1995, 223).

Jak již bylo svrchně řečeno, počet dochovaných pramenů k problematice povolování stavby hradů je nevelký. Pokud budeme listinně zrnky k danému tématu sledovat chronologicky, získáme následující seznam, z něhož lze vycházet v další úvaze:

Grabštejn - hrad vystavěn Jindřichem III. z Donína bez povolení na královské půdě, roku 1277 mu proto králem Přemyslem Otakarem II. odňat a později vrácen v léno synovi Jindřicha III. Jaroslavovi (Menclová 1972, I/139).

Hrad u Nekoře - z doby mezi roky 1279 - 1290 pochází opis listiny biskupa Tobiáše z Bechyně, kteřou zakazuje nejmenovanému feudálovi stavět hrad na území kláštera Orlice. V listině není uvedeno jméno hradu, lokace dle autora pramene (Mušil 1991, 103).

Oheb - k roku 1315 dal Vilémovský klášter do zástavy Hrabíši z Paběnic horu Oheb s výminkou, že zde hradu ani tvrze postaviti nesmí (Sedláček 1882, 206). Roku 1348 vrači jeho synové klášteru zpět pouze horu Oheb (Menclová 1972, II/310).

Prácheň - roku 1315 daroval král Jan Lucemburský Bavoru III. ze Strakonice horu Prácheň v léno a dovolil mu postavit zde hrad (Sedláček 1897, 206). Toto darování bylo patrně podmíněno snahou získat Bavora na svou stranu při odboji panské skupiny Jindřicha z Lipé proti králi (Menclová 1972, I/320). Podle T. Durdíka (1995, 223) se jedná o analogii postupu v případě Střekova.

Kyšperk - povolení ke stavbě dáno na způsob, aby hrad byl manstvem (Sedláček 1923, 335). U této zprávy není uvedena datace, nelze ani vyloučit, že padá na vrub Sedláčkovy snahy po "čtivosti". Při chronologickém řazení vycházím z první zmínky o hradu v listině z roku 1319 (Durdík 1998, 20).

Střekov - roku 1316 daroval král Jan Lucemburský Peškovi z Veitmile ves Střekov s podmínkou, že Pešek

nad ní postaví hrad. Roku 1319 pak Pešek přejímá "hrad Střekov nově vystavěný" od krále v léno (Menclová 1972, I/346).

Kamýk u Litoměřic - že byl v tomto případě použit stejný postup jako v případě Střekova, uvažovala již D. Menclová (1972, I/349). Podobně též T. Durdík (1995, 128) uvádí, že hrad byl vystavěn roku 1319 z pověření krále Jana a poté udělen v léno.

Hus - listinou ze 3. září 1341 povoluje král Jan bratřím Jenčikovi, Vavřincovi, Herbordovi a Peškovi z Janovic na hoře zvané "uf der Gans", ležící ve velkém lese patřícím ke hradu Vimperku, buď vystavět nebo obnovit stavení či hrad a držet jej dědičně jako manství s tím, že hrad bude otevřen českým králům proti nepřítelům a škůdcům (Anderle - Procházka - Švábek 1993, 131).

Potštejn - po zničení hradu při dobytí vojskem vedeným markrabětem Karlem roku 1339 dostal syn původního majitele Mikuláše z Potštejna panství roku 1341 vráceno zpět a v listu markraběti ze 12. 5. 1341 se zavazuje hrad Potštejn nikdy více neobnovovat (Sedláček 1883, 11). U A. Sedláčka (1883, 25) vyplývá z textu, že Karel si neobnovování hradu vymínil.

Roimund - v tomto případě se nedochovala žádost Jana z Donína, ale pouze odpověď markraběte Karla na ni. V listině z let 1342 - 1343 není uvedeno jméno hradu ani hory: "Povolují... na jeho majetku na hoře nazývané... vystavět jedno opevnění." Jméno hradu bylo asi odvozeno od Roimont (Králova hora) na počest markraběte, který stavbu povolil (Úlovec 1989, 185, 195).

Libá - hrad byl založen po polovině 13. století, v roce 1298 byl však pobořen a zůstal zříceninou. Pobořený hrad pak roku 1346 daroval Jan Lucemburský chebskému měšťanovi Franzovi Gossweinovi "k opravě, opevnění, znovupostavení a vyzdvižení" (Durdík 1999, 326). Tak jako v obdobných případech darování Jana Lucemburského i zde došlo k udělení hradu v léno (Úlovec 1998, 122).

Menštejn - dne 1. 7. 1349 obdrželi 4 bratři z Rožmberka povolení aby "hrad jistý v království českém, Dívčí kámen v mluvě české zvaný postaviti a ... spevniti mohli" (Sedláček 1884, 64). Toto povolení vydal Karel IV. v Mohuči (Menclová 1972, II/75).

Helfenburk u Bavorova - stavbu hradu v tomto místě zamýšleli Rožmberkové již dříve, ale až roku 1355 získal povolení ke stavbě Jan z Rožmberka pro sebe a své bratry. Využil při tom příležitosti a svých zásluh na potlačení povstání proti císaři v Pise, "My, Karel IV., z Boží milosti vždy vznešený císař římský a král český, urozeným Petrovi, Joštovi, Oldřichovi a Janovi bratřím z Rožmberka, věrným našim milým, milost naši a vše dobré. Za Vaši stranu naši Výsosti podaná ponižená žádost obsahovala, že byste na jakémsi vrchu řečeném Malošin, ležícím na Vašich pozemcích a ve Vašich lesích, vzdáleném 1 a 1/2 míle od Vítějovic, z rozumných, Vás k tomu vedoucích důvodů hrad zříditi, vystavěti a zbudovati zamýšleli, pokud bychom ke zřízení, vystavěti a zbudování takového hradu svůj milostivý souhlas za vhodné dáti uznali. My, pozorní jsouce k užitečné

prokazovaným velkým, věrným a milým službám Vámi a Vašimi předky až dosud našemu domu, které i v časech budoucích horlivě, věrně a ještě užitečněji prokazovati nezapomenete, dovolujeme, naklonění příznivě Vaším prosbám, zřízení, vystavění a zbudování řečeného hradu, pokud to na újmu našeho království českého a jiných nebude, a udělujeme povolení a souhlas listem pod pečeti našeho císařského majestátu. Dáno v Píse léta páně 1355, v Indikaci Osmé, XII den před kalendami červnovými, království našeho roku devátého, císařství pak prvního" (Mysliveček 1995, 181). Složitá lokace nového hradu podle půdruhé mile vzdálených Vitějovic, kde stál hrad již 50 let pustý, souvisí patrně se záměrem dokázat potřebu nového hradu v krajině při žádosti o povolení (Menclová 1972, II/80).

Boršengryn - předchůdcem hradu byla tvrz, vystavěná po roce 1347 jako náhrada za zničený hrad Kynžvart (Durdík 1999, 75). Tvrz získal roku 1373 Boreš z Oseka a ten získal 16. 9. 1374 od Karla IV. povolení, aby mohl "zbořit městečko Žandov a místo něho ustanovil před svou tvrzí Borschengrünem městečko nové, a tu tvrz aby vystavěl, zdmi, planky a příkopy ji opevnil a ve městě byl konán týdenní trh" (Úlovec 1998, 17 - 18).

Kynžvart - původní hrad zbořen Janem Lucemburským jako sídlo lupičů (Menclová 1972, II/182). Králové pak dlouho odporovali žádostem, až po roce 1398 hrad znovu vystavěn na základě povolení od Václava IV. Hynčínkem Pluhem z Rabštejna (Durdík 1995, 162).

Paradis - 2. srpna 1402 věnoval držitel Oseka, míšeňský markrabí Vilém, purkrabím okolních hradů Beneši z Hořovic, Jindřichovi ze Spiegla a Dobešovi z Branhořku u Teplíc ke stavbě hradu Paradis. Hrad mu měl být poddán v manství, jak následujícího dne obdarování potvrdili (Sedláček 1923, 154; Durdík 1999, 419).

Komorní Hrádek - předchůdcem pozdějšího Komorního Hrádku byl hrádek Čajchanov (Čejchanov), který stával na konci ostrožny nad řekou. Čajchanov byl zničen při dobytí královským vojskem roku 1404 a poté ponechán pustý (Durdík 1995, 73). Až 28. 8. 1412 vydal král Václav IV. Rackovi Kobylí z Dvorce povolení "hrad Veselý nad řekou obecně Sázavou zvanou z kamene znova založiti, vystavěti a zpevniti jak se mu to nejlépe zdáti bude" (Sedláček 1926, 99).

Štědrý Hrádek - po dobytí a zboření hradu královským vojskem roku 1418 povolil Zikmund Lucemburský mezi lety 1426 - 1429 Vilémovi z Pnětluk hrad obnovit (Sedláček 1905, 210).

Nový Hrad u Lou - z 2. 5. 1465 pochází listina, v níž Jiří z Poděbrad povoluje Albrechtu z Kolovrat založit hrad u tvrze Jimlína a jej hradbami a příkopy zpevniti (Sedláček 1923, 196). Tento údaj je pozoruhodný tím, že dokládá potřebu povolení i v případě, kdy dochází k pouhé přestavbě již stojícího opevnění.

Švihov - roku 1473 obdržel Půta Švihovský povolení k výstavbě tří hradů na svém panství od krále Vladislava II. Jagelonského. Jedním z hradů, postavených Půtou na základě tohoto povolení, byl bezpochyby Švihov. Zde sice již stála původní, za husitských válek dobytá tvrz, ale její radikální přestavba se rovnala novostavbě (Menclová 1972, II/395). Řešení otázky, zda pan Půta využil i zbývající dvě povolení, naznačila Dobroslava Menclová v popisu systému vodního opevnění Švihova (Menclová 1972, II/396). Na ochranu stavidel

byl totiž jižně od hradu postaven hrádek Kokšín. Posledním hradem, na nějž se mohlo povolení vztahovat, mohlo být Rabí (k přestavbě Rabí za Půty Švihovského např. Menclová 1972, II/405 - 411).

Zbraslavice - z roku 1476 je dochován záznam sporu ze Zbraslavic na Kutnohorsku. Držitel třetiny městečka, pan Bohuše ze Švabínova, si na svém dílu zbudoval dřevěný srub, který opevnil příkopy a baštami v rozporu s nařízením komorního soudu, jímž mu bylo dovoleno stavět pouze plot, který by mohl "obmázati a otýniti, nebo překryti šindelem, anebolito došky kalenými" (Kasička 1984, 36 - 37).

Doubravská Hora - Král Vladislav II. Jagelonský vydal roku 1478 listinu, v níž uděluje Janu Ilburkovi z Vřesovic povolení, aby si on nebo jeho dědici vystavěli nad vesnicí Doubravici, kterou drží jako manství, hrad neb tvrz (Menclová 1972, II/437).

Pohořelice - v roce 1498 povolil Vladislav II. Jagelonský Janovi z Komárova, aby si vystavěl v Pohořelicích tvrz (Sedláček 1882, 44).

Sedláček ve svých "Hradech" uvádí, kterak lze opevnit tvrz bez povolení popravcov: "Bez popravceova odpuštění můž dobře člověk příkop rýti tak hluboko, jakož člověk může kopati a nad se zemí vyvrci, nežině i jedné stolice k tomu, také mohou dobře stavěti bez jeho odpuštění tři ponebí zvyš od dřeva neb od kamene nad zemí bez zábradel, bez arkéfův a beze všeljaké bráni, také mohou dobře bez jeho odpuštění dvůr na rovné zemi objati plotem a kolim, ježto bude tak vysoko, když člověk sedě na koni, aby mohl dobře svrchu dosici rukou a to také zábradel, bez prsné bráni a bez tvrdosti, takéž v též míře můž člověk svůj dvůr od dřeva ohraditi (Sedláček 1882, 44). Jedná se o citaci z velice rozsáhlého saského zákoníku "Sasenspiegel" (Saské zrcadlo), která je věnována povolování opevněných sídel. Zdá se, že Sedláček do své knihy vložil tento příklad z ciziny pouze proto, aby se rychle vyrovnal s právem na povolování staveb hradů, které dále považuje za prokázané (Sedláček 1882, 47; 1897, 154 - viz též níže). Je pravděpodobné, že podobný řád mohl existovat i v Čechách, ale bližší doklady o tom schází. Nabízí se srovnání s údaji o sporu ve Zbraslavicích, kde nepochybně došlo k překročení nařízení, vycházejícího z podobného principu.

Prosazování práva na povolování stavby hradů panovníkem mělo bezpochyby své opodstatněné důvody. Se vznikem opevnění nutně hrozilo nebezpečí ohrožení státní moci. Hradu bylo možno využít jako ve své době velmi pevného opěrného bodu vojenské akce, v tomto případě vznikl panovníkovi vážný a drahý problém s obležením a následným dobytím hradu nepokojného protivníka. Kromě toho hrad sloužil jako přirozené středisko následné kolonizace, což sebou vždy neslo zákonitě střetávání hospodářských zájmů. Z těchto důvodů musel být ze strany panovníka zájem prosazovat omezení vzniku šlechtických hradů. Protože však toto právo šlo současně proti zájmům šlechty, je nutno předpokládat vzájemné střetávání. V tomto lze také hledat příčinu, proč by zmíněné právo mohlo v zemích Koruny české zůstat pouze ve zvykové formě a nebylo by zapsáno do žádného zákoníku.

Z uvedeného by vyplývalo dodržování panovnického práva na stavbu hradů především za silnějších panovníků. Dokladem toho se zdá být větší počet dochovaných

povolení z doby Karla IV. (Helfenburk, Menštejn, Roimund, ...). Naproti tomu za slabé vlády mohlo dojít a docházelo k ohrožení panovnického práva. Velmi výmluvným dokladem je usnesení květnového sněmu u sv. Klimenta z roku 1281. Sněm se zabýval situací v době zmatků za poručnictví Oty Braniborského a jedním z jeho usnesení bylo: "Bez souhlasu markraběte nemají rovněž vznikat žádné tvrze a zrušeny mají být, které vznikly svémocně po smrti Přemysla Otakara II., nedostane-li se jimi od poručníka královského dodatečného schválení." (Menclová 1972, I/286). Toto ustanovení je velmi zajímavé i tím, že významným způsobem dokládá existenci omezení stavby hradů panovníkem, neboť nelze předpokládat ochotu velké části šlechty vzdát se svých nelegálně postavených hradů, byť i pro uklidnění poměrů v zemi.

V jistém rozporu s předchozím tvrzením o prosazování práva na stavbu hradů silnými panovníky je velký počet dochovaných povolení z doby Jana Lucemburského (Hus, Střekov, Prácheň, ...). Vládu v té době nelze z hlediska domácí politiky rozhodně hodnotit jako pevnou. Zde se však jedná o velmi specifický příklad panovníka, který hrady sám nestavěl, ale dával určitá území z korunního majetku v léno svým straníkům s podmínkou, že zde postaví hrad otevřený kdykoli králi. Nejedná se tedy o potvrzení záměru šlechtického stavebníku, ale spíše o příkaz ke stavbě, která pak bude sloužit zájmům krále (k tomu naposledy Durdík 1998).

Na základě většiny dokladů se usuzuje, že povolování stavby hradů příslušelo panovníkovi. "Za jiné doby nesměl by hrad ten pyšný stavět bez králova dovolení" (Sedláček 1882, 47), "Povolení takové stavby jen na králi záviselo" (Sedláček 1897, 154). Existují však i doklady, kde církevní subjekty (Oheb - vilémovský klášter, hrad u Nekoče - biskup Tobiáš z Bechyně) na svém území zakazují stavby opevnění. Vzhledem k obsahu listin se zde však jedná pravděpodobně o pouhou výminku vlastníka pozemku bez přímé souvislosti s panovnickým právem. Nelze však zcela odmítnout možnost, že církevní subjekty mohly být na tomto právu nezávislé, ať doklady o tom schází. Jedním příkladem nám mohou posloužit Strakonice, kde spojení hradu

s johanitskou komendou souviselo s největší pravděpodobností se snahou "obejít výlučné panovnické právo na stavbu hradů" (Durdík 1995, 271).

Údaje z již zmiňovaného sporu ze Zbraslavic společně s údaji "Saského zrcadla" dovolují též uvažovat, zda o povolování všech opevnění rozhodoval centrálně panovník, nebo zda bylo rozhodování alespoň zčásti přeneseno na výkonné orgány státní moci (popravci, případně soudy). Druhý jmenovaný způsob by byl, vzhledem k množství opevněných sídel a možnosti posouzení situace přímo na místě, jistě vhodnější. Naproti tomu by přenesení povolovacího oprávnění na orgány, které byly prakticky v rukou šlechty, znamenalo spíše oslabení panovníkova postavení v dané záležitosti.

Jsem si vědom toho, že naznačená problematika je mnohem složitější, než je v možnostech tohoto souhrnu. Nevylučuji ani mé možné omyly dané nepřesným překladem starších listin v citovaných dílech. Mou snahou bylo pouze poukázat na některé souvislosti pramenů, které nebyly při povšechném studiu patrné. Možnosti dalšího bádání jsou dány především přesnou edicí všech zmiňovaných listinných zmínek, nelze však stále vyloučit ani nález dalšího neznámého pramene, který posune bádání výrazným způsobem kupředu.

Literatura: Anderle, J. - Pracházka, Z. - Švábek, V. 1993: Hrad Hus a jeho obležení. Castellologica bohémica (dále CB) III, 131 - 136. Praha; Durdík, T. 1995: Encyklopedie českých hradů. Praha; Durdík, T. 1998: Česká hradní architektura doby Jana Lucemburského CB VI, 7 - 68. Praha; Durdík, T. 1999: Ilustrovaná encyklopedie českých hradů. Praha; Katička, F. 1984: Tvrze středních Čech. Praha; Menclová, D. 1972: České hrady I, II. 1. vydání, Praha; Musil, F. 1991: Neznámý hrad v katastrálním území Nekoč, okr. Ústí nad Orlicí CB II, 101 - 106. Praha; Mysliveček, M. 1995: Cas hradů v Čechách II. Český Těšín; Úlovec, J. 1989: Příspěvek k dějinám a stavebnímu vývoji hradu Raimund, CB I, 185 - 200. Praha; Úlovec, J. 1998: Hrady, zámky a tvrze na Chebsku. Cheb; Sedláček, A. 1882, 1883, 1884, 1897, 1905, 1923, 1926: Hrady, zámky a tvrze Království českého I, II, III, XI, XIII, XIV, XV. Praha

Drobnosti, dodatky, opravy, informace, zajímavosti, ohlasy

PhDr. Tomáš Durdík, DrSc. padesátiletý

Je to tak, léta ubíhají. Ani my v KASu nemládeme. Snažíme se sice nestárnout a vzdorovat zubu času stejně jako intaktní středověké hradní zdivo, ale péče se lidé kolem nás nějak stále častěji dozívají kvalitějších výročí a významných osobních jubileí. Nečlověko tak došlo i na jednoho z našich kolegů - nejučenějších.

Dr. Tomáš Durdík vystudoval obor prehistorie - historie na Filozofické fakultě University Karlovy a již od r. 1970 se systematicky zabývá výzkumem českých hradů. V r. 1971 nastoupil do Archeologického ústavu Akademie věd, kde jako vědecký pracovník působí dodnes. Přitom je také pedagogicky činný na Filozofické fakultě UK a na Fakultě architektury ČVUT. Postupem času se díky svému nenapodobitelnému elánu a pracovnímu úsilí vypracoval v jeden z opěrných pilířů české kastellologické školy a jeho jméno se stalo takřka synonymem pro tento obor v zahraničí. Měrou zásadní se zasloužil

o etablování kastellologie jakožto samostatného vědního oboru s vlastní metodikou a poznávacím aparátem.

V rámci své specializace dr. Durdík působí ve vcelokněh evropských kastellologických orgánech, např. jako člen Vědecké rady Europa Nostra/IBI, prezidentem Comité permanent conference Castum Bene, člen vědecké rady Deutsche Burgenvereinigang, člen Českého národního komitétu ICOMOS atd. Neponechává však výsledky svých výzkumů jen pro nevyšší odbornou fóru, ale svými přednáškami a publikacemi pro širší veřejnost se zasloužil o popularizaci oboru. Silně se angažuje i na poli ochrany národního kulturního dědictví, ať už jako předseda Stálé komise Ministerstva kultury pro hodnocení kulturních památek, starosta Společnosti přátel starožitností, předseda Nezávislé památkové unie a podobně. Byl však také odborným konzultantem Ročenek Klubu Augusta Sedláčka (1984 - 1987) a pečlivě pročítal jednotlivé příspěvky a radil jejich autorům, kteří se tak vyvarovali začátečnických chyb. Pro KAS proslavil v Plzni řadu přednášek a posléze se stal také

jeho členem, od vzniku poboček je členem pražské pobočky klubu.

S básnickou licenci si dovoľme přirovnat čerstvého padesátinika Tomáše k jedné z dominujících pevných věží kastelu české mediévalní archeologické vědy, a to ať již kastelu středoevropského, francouzského či doposud nerozlišeného typu. A protože je ještě hodně co udělat, nezbyvá než popřát za pražskou pobočku i za celý klub hodně zdraví, pohody, lánu, chuti do práce a mnoho dalších úspěchů na vědeckém poli.

Následující obsáhlá odborná bibliografie dr. Durdíka 1971 - 2000 je pojata co možná nejúsporněji, avšak v mezích srozumitelnosti. V případech, že na titulu spolupracovalo více osob, je dr. Durdík uveden iniciálou T.D.

1971: Zaniklá středověká vesnice v katastru obce Vyžlovky. AR XXIII, 219-222.

1972: K problematice středověkých šipek v Československu. Zpravodaj Klubu vojenské historie 2/72, 4-6 a 3/72, 5-9; Vyžlovka, okr. Kolín. BZO 1969, 174-188, tab. 1-XXV; T.D., P.Chotěbor: Povrchový průzkum hradu Zlenice. Sborník vlastivědných prací Podblanicka 13, 119-131.

1973: Středověké osídlení obce Račice, okr. Rakovník. Archeologické rozhledy XXV, 86-87; Nález středověké keramiky v Brodeslavech, okr. Píseň - sever. AR XXV, 87-88; Povrchový průzkum zaniklé středověké osady Hlina, k. o. Malíkovice, okr. Kladno. AR XXV, 224-226; Kostěná obložení sochy kuše v českých a moravských nálezech. AR XXV, 334-345; Středověká konvička z hradu Budčic, okr. Klatovy. AR XXV, 339-340; Předsumatě bašty českého vrcholně středověkého hradu. Historická geografie 10, 139-149; T.D., P.Chotěbor: Povrchový průzkum hradu Kožlí. SVPP 14, 97-111.

1974: Vývoj hradu Krašova na základě archeologického výzkumu. AR XXVI, 16-28.

1975: T.D., I.Rosolová: Pravěké osídlení v areálu středověkého hradu Tetína. AR XXVII, 188-190; Stavební podoba zaniklé středověké tvrze v Kumdřaticích na Mostecku. AR XXVII, 677-681.

1976: Současný stav, potřeby a výhledy výzkumu hradů v Čechách. AR XXVIII, 172-180; Nástin vývoje hradů na Podblanicku a v dolním Posázaví. SVPP 17, 117-137; Nálezy z hradu Týřova I. Katalog starších sbírek. Zprávy ČSSA XVIII/3-6; T.D., J.Holeček: Povrchový průzkum hradu Talmberka. SVPP 17, 139-154; T.D., J.Holeček: Signovaný kachel z hradu Rábi. AR XXVIII, 433-435; Čtyřúhelníkovité valy ("Viereckschanze") Kokrdov u Rakovníka. AR XXVIII, 544-547, 598-599; Fragment keramického aquamanile z hradu Landštejna. AR XXVIII, 665-666.

1977: Zaniklý sídlištní komplex Řebřík. Středověká archeologie a studium počátků měst. Praha, 231-235; Povrchový průzkum hradu Stojice. SVPP 18, 165-184; K chronologii obytných věží českého středověkého hradu. Archaeologia historica 2, 221-228; Středověké keramické zvonky z českých hradů. AR XXIX, 94-95; T.D., E.Lehéčková: Stavební vývoj a podoba středověkého hradu v Kudimě na základě archeologického výzkumu. AR XXIX, 281-292, 359-360.

1978: Nástin vývoje českých hradů 12. - 13. století. AH 3, 41-52; Archeologie k počátkům a podobě přemyslovského Křivokláta. Výsledky první etapy výzkumu (1973-1975). AR XXX, 304-320, 357-360; Povrchový průzkum hradu Jenčova. Muzeum a současnost 1, 137-156; Ke stavebnímu vývoji hradu Krašova. Umění XXVI, 281-284; Osídlení 12.-13. století v severním předpolí Pražského hradu. AR XXX, 440-443.

1979: Vývoj hradů 13. století v Čechách. Folia historica bohemica 1, 177-191; Výzkum hradu Křivokláta v souvislosti s jeho generální opravou (1973-1978). AH 4, 105-112; Povrchový průzkum zaniklé středověké osady Dolany, k.ú. Studená, okr. Plzeň-sever. AH 4, 211-220; Die Anfänge des Burgenbaus im Jagdgebiet der Přemysliden. Rapports du 11e Congrès International d'archéologie Slave, Tome I. Bratislava, 201-210; Královský hrad Týřov. In: 750 let obce Skryje. Skryje, 12-16; Archeologický výzkum středověkých hradů v západních Čechách v letech 1970-1978. Z Chodského hradu. Domažlice, 13-20.

1980: Povrchový průzkum hradu Borotína. SVPP 20, 225-243; Povrchový průzkum a zjišťovací výzkum hradu Čejchanova. SVPP 20, 251-272; T.D., Z.Smetánka: Archeologický výzkum husitských Čech. AH 5, 7-12; K počátku výskytu hradů s pilařovou zdí v Čechách. AH 5, 259-265; K chronologii keramiky 14. - počátku 15. století ve východní části středních Čech. AH 5, 361-368; Z.Smetánka, T.D., L.Hrdlička: Archeologické výzkumy na Pražském hradě od roku 1971. Staléta Praha X, 94-107.

1981: The investigations of Czech mediaeval castles in the period 1970-1980. Nouvelles archéologiques dans la république socialiste Tchéque. Praha, 200-204; P.Chotěbor, T.D.: Research on Czech fortified monors in the period 1970-1980. Nouvelles archéologiques dans la république socialiste Tchéque. Praha, 205-207; Problematika výzkumu hradů v Čechách. AH 6, 7-17; T.D., J.Frolík: Ke stavební podobě a dispozici městského hradu v Chrudimí. AH 6, 107-115; Povrchový průzkum zaniklého sídlištního komplexu Stará Dubá. SVPP 21, 141-168; Povrchový průzkum hradu Děvina. ArchPrag 2, 233-238; J.Eisler, Z.Smetánka, T.D.: Možnosti využití počítačové grafiky v archeologii. AR XXXIII, 199-208; Povrchový průzkum zaniklé středověké vsi Rotland, k.ú. Kumdřice, okr. Chomutov. AR XXXIII, 325-328; T.D., J.Frolík: Povrchový průzkum hradu v Kardašově Řečici a jeho sídlištně-geografické souvislosti. AR XXXIII, 429-435; Osobní pečeti dlo z hradu Křivokláta. Præhistorica VIII, 314-313, tab. XX-XII-XXXIII; T.D., L.Petrůhová: Kultura každodenního života - období vrcholného feudalismu. Hrad. Monastická kultura. Společenské vědy ve škole 1981 - 82, 97, 120-123.

1982: Vypovídací hodnota českých hradů jako historického pramene a její současný stav. In: Metodologické problémy československé archeologie. Praha, 142-151; Jižní předsumatá bašta hradu Českého Šternberka. SVPP 22, 127-155; Nálezy z hradu Týřova II. Katalog starších sbírek. Zprávy ČSSA 24; Povrchový průzkum hradu Ježova. SVPP 23, 147-154; Počátky a geneze hradů 13. století v přemyslovském loveckém hvozdu. Muzeum a současnost 5, 73-130; Povrchový průzkum hradu Dalečína. VVM XXXIV, 361-364; Hradu kastelového typu v Čechách. Autoreferát disertace k získání vědecké hodnosti kandidáta historických věd. Praha; T.D., J.Frolík: Hrad Řebřík na Rokycansku a jeho postavení v genezi českého šlechtického hradu. AH 7, 367-377; T.D., P.Chotěbor: Povrchový průzkum zaniklé středověké tvrze Dubjany, okr. Plzeň-sever. AR XXIV, 73-77; T.D., V.Matoušek, Z.Procházková: K typologii a chronologii českých středověkých keramických zvonků. AR XXXIV, 308-312; T.D., Z.Smetánka, M.Soudný: Keramická plastika z hradu v Jindřichově Hradci. Památky archeologické LXXIII, 217-233.

1983: Podíl hradíštní tradice na vzniku a podobě nejstarších českých hradů. Umění 13. století v českých zemích. Praha, 53-66, 630-635; K výskytu bíle malované keramiky v Čechách. AH 8, 211-213; Hospodářské objekty a doklady výroby na hradech v povodí Berounky a severním Podbrádku. AH 8, 471-478; A XIII. századi esech várak tipológiáinak és fejlődéstörténetek rövid vázlatá. Műemlék védelem 27, 242-254; Povrchový průzkum hradu neznámého jména u Albrechtic na Mostecku. Ústecký sborník historický, 31-44; Středověké zbraně. Sbírký okresního muzea v Chrudimí. Chrudim: Povrchový průzkum hradu Kozího hřbetu (Hrádku). SVPP 24, 189-205; Archeologický výzkum v prostoru mezi věží Hudeřkou a hollwerken na hradě Křivokláta. Geofyzika a archeologie. Praha, 45 - 47; T.D., J.Hýzler, I.Lancinger, J.Muk: Stavební vývoj zámku v Tachově a jeho obnova. Památky a příroda, 341-345; T.D., P.Sankot: Hrad Okoř. Roztoky.

1984: České hrady. Praha; T.D., P.Chotěbor, J.Muk: Klášter kostela pražského na Pražském hradě. ArchPrag 5, 113-124; Nový hrad u Kunratic (Praha 4) a jeho postavení ve vývoji české hradní architektury. ArchPrag 5, 173-190; Keramická polychromovaná plastika z hradu Žebráku. AH 9, 293-298; T.D., V.Brych: Honosně zdobený hrot střely do kuše z horní předsumatě bašty hradu Českého Šternberka. AR XXXVI, 674-

676; P.Bolína, T.D.: Povrchový průzkum hradu v Trhově Štěpánově. SVPP 25, 105-118; T.D., P.Chotěbor: Prvá etapa komplexního výzkumu tvrze v Koutecku. SVPP 25, 145-167; T.D., M.Pertl: Tarasnice z hradu Křivoklátu. In: Urbes mediævi. Praha, 149-155; Závěrem. In: Ročenka Klubu Augusta Sedláčka 1984, Plzeň, 33.

1985: Osobní pečetiďlo z hradu Pučperk. Minulostí Západočeského kraje XXI. Plzeň, 175-177; Raněgotická stavební podoba hradu Konopiště. SVPP 26, 163-182; K počátkům a středověké stavební podobě hradu v Blatné. AH 10, 283-295; Jindřichův-Grádec. Otkrytie novogo gorodišča. Archeologičeskije izučenia pamjatnikov 6.-15. vekov v Čechii 1975-1985 gg. Praha, 135-137; Češskie gorodskie zamki 13. stoletia - rezultaty issledovania. Archeologičeskije izučenia pamjatnikov 6.-15. vekov v Čechii 1975-1985 gg. Praha, 261-267; Středověký hrad Tetín. Český kras XI, 63-71; K stavebnímu vývoji hradu Křivoklát. Památky a příroda, 349-350; Hradní typologie. Malá československá encyklopedie 2. Praha, 847-848; J.Petráň, M.Buehvaldek, T.D., V.Michovský, L.Petráňová, J.Sláma, M.Ticha: Dějiny hmotné kultury I (1). Praha; J.Petráň, T.D., L.Hanel, L.Petráňová, E.Procházková, J.Tywniak, B.Vavřin: Benešovsko - Podblanicko. Praha.

1986: Hrad Václava IV. v Pražských městech a jejich nejbližším okolí. Documenta Pragensia VI, 24-46; Castel-type castles in Bohemia. Archaeology in Bohemia 1981-1985. Praha, 253-262; Několik poznámek ke středověkým militariím ze sbírek Okresního muzea v Havlíčkově Brodě. Zpravodaj KMVČ v Hradci Králové, Společenské vědy XIII/1, 99-103; Nový Hrad u Kunratic. Zpravodaj dobrovolných aktivů Státní památkové péče a ochrany přírody v Praze 30, 7-8; T.D., J.Klápště, P.Sommer: Archeologie a architektura. AH 11, 11-24; T.D. - P.Bolína: Několik poznámek k dispozici olomouckého hradu. AH 11, 95-101; T.D., L.Krušinová: K počátkům a středověké stavební podobě hradu v Horšovském Týně. AH 11, 127-142.

1987: Zemnice na českých královských hradech 13. století. AH 12, 355-366; Prvá etapa povrchového průzkumu hradu Žumberka. Zpravodaj KMVČ v Hradci Králové, Společenské vědy XIV/1, 68-75; Chodský hrad v Domažlicích. Domažlice; T.D., V.Birta: Archeologický výzkum v areálu hollwerku a jeho okolí na hradě Křivoklátě v letech 1983-1985. Archeológia - geofyzika - archeometria. Nitra, 88-89; T.D., V.Čečelín: Cíť a výsledky geofyzikálního výzkumu v areálu hradu v Jindřichově Hradci. Archeológia - geofyzika - archeometria. Nitra, 90-96; T.D., P.Bolína: Povrchový průzkum hradu Křivoklátu. SVPP 28, 139-157.

1988: Die Entwicklung der böhmischen Burgen im 13. Jahrhundert. Steine sprechen 86 (XXVII/2), 22-29; Deset let archeologického výzkumu hradu v Jindřichově Hradci (1975-1986). Zpravodaj oboru památkové péče 1988/B-1. České Budějovice, 1-86; Ke středověké stavební podobě hradu ve Vlašimě. SVPP 29, 95-110; "Hromový klín" z hradu Křivoklátu. Sborník Kruhu přátel Musea hl. m. Prahy 1, 189-193; T.D., Z.Smetánka: Osobní pečetiďlo z kláštera sv. Jiří. Castrum pragense 1, 133-136; T.D., Z.Smetánka: Zjištění fragmentu opukové plastiky ze svatovítské basiliky. Castrum pragense 1, 181-184; Záchraný výzkum domu čp. 40 ve Vikářské ulici v letech 1971-1974. Castrum pragense 1, 191-214; Nález zdiva v prostoru Plečnickovy lávky v roce 1976. Castrum pragense 1, 215-219; Zjištění při úpravách většího rudořínského rybníka v Lumbeho zahrádě na Pražském hradě. Castrum pragense 1, 219-222; Stavební podoba hradu Karlštejna v souvislosti české hradní architektury 14. století. Abstracta 1, 1-2; Výzkum manského domu na Křivoklátě. Problémy raněstředověké a středověké archeologie. Praha, 1-2; Výzkum manského domu na Křivoklátě (Předběžné sdělení). AH 13, 286-298; T.D., M.Pertl: Pozdněgotická šavle ze sbírek Okresního muzea Rakovník. AH 13, 613-618.

1989: Zbroj kroužková zv. svatovítská. In: Kočí, J. - Vondruška, V.: Památky národní minulosti. Praha, 38-39; Louskáček na ořechy. In: Kočí, J. - Vondruška, V.: Památky národní minulosti. Praha, 59; Komorové kachle s Přemyslem Otakarem II. a Rudolfem Habsburským. In: Kočí, J. - Vondruška, V.: Památ-

ky národní minulosti. Praha, 59; Úvodem ke sborníku Castellologica bohemia. CB 1, 7-11; Gro er Turm der Burg Křivoklát und seine genetischen Zusammenhänge. CB 1, 15-34; T.D., Z.Nemeškalová-Jiroučková: Nálezy mincí z hradu Týtova. CB 1, 67-89; T.D., P.Chotěbor, J.Sakatová: Povrchový průzkum zaniklé tvrze Bolice. CB 1, 265-270; Železné předměty z hradu Rabí. CB 1, 279-294; Hradu doby Václava IV. Zprávy Kruhu přátel Musea hl. m. Prahy 2, 4-5; K původu kastelů středoevropského typu. AH 14, 233-255; Výsledky geofyzikálních měření v Jindřichově Hradci ve světle nejnovějších archeologických výzkumů. Geofyzika v archeologii a moderní metody terénního výzkumu a dokumentace. Brno, 87-92; Archeologie a památková péče. Bulletin sekce památkové péče vedoucího pracoviště vědeckotechnického rozvoje SÚPPOP 6, 222-227; Vývoj české hradní architektury. Abstracta NM Praha 6 str.

1990: Adelsburgen im Rahmen des böhmische Burgenhaus im 13. Jahrhundert. Castrum Bene 1989, 247-262; Fragment prachovnice ze Zbečna. Studies in postmedieval archaeology 1. Praha, 257-260; Velká věž hradu Křivoklát. Zprávy SPS při Museu hl. m. Prahy 3, 6-7; Výzkum středověkých hradů v západních Čechách. Zprávy ČSSA Supplément 11, 55-66, 70-78; Velký a Malý Blaník očima archeologa. SVPP 20.2, 5-30; Povrchový průzkum hradu v Hradových Střimčicích. SVPP 30.2, 133-151; Bronzová hlavice palčátu z Plzně. AH 15, 419-424; T.D., M.Havlová: Hrad Landštejn. České Budějovice.

1991: Hradu v přemyslovském loveckém hvozdu ve světle archeologického výzkumu. Praha; Zaniklý středověký objekt v Křivoklátě - Dubině. AR XLIII, 577-584; Feudal residences in Bohemia. In: Archaeology in Bohemia 1986-1990. Praha, 68-74; Stavební podoba jižního nároží hradu Lichnice v souvislosti s jeho počátky. CB 2, 53-64; Hradu Podblanicka v kresbách K. H. Máchy. SVPP 31, 91-100; Česká hradní architektura doby husitské. Muzejní a vlastivědná práce 29 - Časopis Společnosti přátel starožitností 99, 151-164.

1992: Středověký vývoj hradu. In: Jindřichův Hradec 1293/1993. České Budějovice, 69-83; T.D., Z.Hazlbauer: Glasovaný kachel s rytím ze Sezimova Ústí. Sborník Společnosti přátel starožitností 3, 91-96; T.D., P.Chotěbor: Die Ausstattung der Prager Burg während der Regierung von Wladislaw Jagiellone. Castrum Bene 2, 1990, 340-350; T.D., J.Klápště: Dva pohledy na počátky hradu Riesenburku. AR XLIV, 266-276.

1993: Královský hrad v Písku. Písek; Die königliche Burg in Písek. Písek; Hradu severních Čech. Praha; Burgen Nordböhmens. Praha; Hrad Žebrák. Praha; Žebrák castle. Praha; Die Burg Žebrák. Praha; Mitteleuropäische Kastelle - ein mögliches Vorbild der Ordensburgenarchitektur im Balticum. Castella Maris Baltici 1. Stockholm, 45-50; Burgenforschung in West- und Südböhmen. Archäologische Arbeitsgemeinschaft Ostbayern/West und Südböhmen. 2. Treffen. Deggendorf und Tabor, 92-99; Archeologický výzkum hradu Konopiště v roce 1991. SVPP 32, 65-78; Nové objevy na Křivoklátě. MVP 31 - ČSPS 101, 51-52; Osobní pečetiďlo z hradu v Jindřichově Hradci. Sborník SPS 2, 181-188; Povrchový průzkum hradu v Tehově. SVPP 33, 109-116; T.D., J.Frolík: Hrad Vildštejn na Chrudimsku. CB 3, 47-72; T.D., Z.Hazlbauer: Gotické a renesanční kachle z východního křídla podzámčí v Kosteleci nad Černými Lesy. CB 3, 289-314; T.D., Z.Nemeškalová-Jiroučková: Tořarový depot z hradu Křivoklátu. CB 3, 315-320; T.D., P.Chotěbor: Projevy přímého působení francouzské stavební huti v české architektuře feudálních sídel 14. století. AH 18, 225-23.

1994: Kastellburgen des 13. Jahrhunderts in Mitteleuropa. Praha; Kastellburgen des 13. Jahrhunderts in Mitteleuropa. Wien - Köln - Weimar; Die Burg Křivoklát und weitere Burgen auf der ehemaligen Fürstenbergischen Herrschaft Křivoklát. In: Die Fürstenberger. 800 Jahre Herrschaft und Kultur in Mitteleuropa. Korneuburg, 300-306; Hrad Okoř. Praha; Závěrečná etapa výzkumu hradu v Jindřichově Hradci. MVP 32 - ČSPS

102, 120-121; K problematice kastelů středoevropského typu. AR XLVI, 255-273; Anfänge der hochmittelalterlichen Burgen in Böhmen. Chateau Gaillard XVI, 143-153; Batterietürme der böhmischen Burgen. In: Gerő László nyolcvanötödik születésnapjára. Tanulmányok. Művészettörténet - Műemlékvédelem VI. Místo vydání neuvvedeno, 235-244; Feudal Residences in Bohemia. In: 25 Years of Archaeological research in Bohemia. PA - Supplementum 1, 211-218; Erforschung der mittelalterlichen Burgen in West- und Südböhmen. CB 4, 7-26; K interpretaci výsledků archeologického výzkumu jižního nároží hradu Lichnice. CB 4, 67-74; T.D., - Z.Hazlbauer: Pozdněgotické a renesanční kachle ze severního parkánu na Křivoklátě. II. část. CB 4, 265-282; P.Durdík, T.D., D.Nováková: Feudální sídla v leteckém snímování Prahy. CB 4, 309-310, tab. I-VI; Castles belonging to the Knight Hospitallers of St. John of Jerusalem in Bohemia. IBI Bulletin 48, 79-84; Posouzení úprav hradu Volfštejna. Hláska V, 45; T.D., P.Chotěbor: Stavební vývoj kláštera sv. Jiří na Pražském hradě ve středověku. AH 19, 369-377.

1995: Die Kapellen der böhmischen hochmittelalterlichen Burgen. In: Burg- und Schloßkapellen. Veröffentlichungen der Deutschen Burgenvereinigung e. V. Reihe B: Schriften. Marksburg/Braubach, 21-30; Současný stav výzkumu hradů v Čechách. Archaeologia historica Polona, tom. I. Materiály z I sesje naukowej Uniwersyteckiego Centrum Archeologii Średniowiecza i Nowożytności. Toruń, 46-68; Encyklopedie českých hradů. Praha; Manský dům na Křivoklátě - "malé české Pompeje". Starožitnosti a užité umění 4/95, 8-9; Hradý kastelového typu 13. století ve střední Evropě. Autoreferát disertace k získání vědecké hodnosti doktora historických věd. Praha; Z truhel křivoklátských manů I. SAUU 6/95, 6-7, 28; Systém královských hradů v Čechách. MVP-ČSPS 33/103, 113-114; Z truhel křivoklátských manů II. SAUU 7-8/95, 27-28; Kachlová kamna z manského domu na Křivoklátě. SAUU 9/95, 8-9; Královské hradý a královská města v Čechách 13. století. AH 20, 331-337; "Minutková" kuchyně křivoklátských manů. SAUU 10/95, 8-9; Pivovárek křivoklátských manů. SAUU 11/95, 6-7, 24; Nádvoří u manského domu na Křivoklátě. SAUU 12/95, 18-19, 24; Hradní architektura. In: Gotika v západních Čechách (1230-1530). Praha, 366-421; From "chateau fort" to "chateau de plaisance". Development of the XIV century in Bohemia. IBI Bulletin 49/1993, 27-34; Wohntürme böhmischer Burgen. Burgenforschung aus Sachsen 7, 135-155; August Sedláček a pomocné vědy historické. Mladá Vožice, 89-95; T.D., P.Chotěbor: Lobkovický palác - renesance a manýrismus. Umění XLIII, 411-424; T.D., F.Kašíčka, B.Nechvátal: Hradý, hrádky a tvrze na Písecku. Písek; T.D., B.Štauber: Hrad Pravda. Praha; Nástin vývoje hradů v Čechách a na Moravě. In: Cyklus přednášek k problematice péče o jednotlivé druhy památek 1995-1996. Praha, 205-214.

1996: Encyklopedie českých hradů. 2. vydání. Praha; Bronzová hlavice paleátu z Plzně. SAUU 3/96, 18, 28; Památky Rabštejna nad Střelou a jeho nejbližší okolí. In: Z.Hazlbauer: Historické kachle z Rabštejna nad Střelou. Praha, 35-45; Burgen des mitteleuropäischen Kastelltyps. Forschungen zu Burgen und Schlösser 2, Burgenbau im späten Mittelalter. München-Berlin, 177-184; Abriss der Entwicklung der böhmischen Artillerieburgfortifikationen des 15. und des Anfangs des 16. Jahrhunderts. Castella Maris Baltici II. Nyköping, 35-46; Společnost přátel starožitností. Zprávy Klubu za starou Prahu 2/96, 48-51; Pozůstatky zástavby s románskými architektonickými prvky v areálu dolního hradu na Křivoklátě. Sborník SPS 4, 71-78; Královský hrad Kamyk nad Vltavou. In: Dějiny Kamyka nad Vltavou. Kamyk nad Vltavou, 13-22; Od hradu k zámku - hlavní vývojové tendence české hradní architektury 14. století. MVP-ČSPS 34/104, 121-122; Přestavba Křivokláta za Václava IV. MVP-ČSPS 34/104, 245-246; Kurzer Abriss der Burgenentwicklung in Böhmen. Burgen und Schlösser in Sachsen - Anhalt, Heft 5, 6-24; Vrcholné středověký hrad Tetín. In: Tetín historický a speleologický. Praha, 59-63; System der königlichen

chen Burgen in Böhmen. Chateau Gaillard XVII, 69-78; Die Kommenden und Burgen der Ritterorden in Böhmen. Castrum Bene 5, 39-60; T.D., P.Bolína: Hradý pražského biskupství (arcibiskupství). AH 21, 291-306;

1997: Encyklopedie českých hradů. 3. vydání. Praha; K dosavadní činnosti Nadace pro záchranu hradu Zlenice. Zlenicehrad. Ročenka Nadace pro záchranu hradu Zlenice; Fortifications in the medieval villages of Bohemia. IBI Bulletin 50, 59-64; Castles in the air - King Wenceslas IV's residences in the cities of Prague. IBI Bulletin 50, 133-140; České komendy a hradý rytířských řádů. MVP-ČSPS 35/105, 52-55; Von der Burg zum Schloss. Die Hauptentwicklungslinien der böhmischen Burgenarchitektur des 14. Jahrhundert. Forschungen zu Burgen und Schlössern 3, 153-170; Lucemburský Křivoklát ve světle archeologického výzkumu. AH 22, 217-228; Úpravy přirozeného terénního reliéfu na českých hradech. AR XLIX, 504-507; Evropské souvislosti české hradní architektury. In: K současným problémům péče o památky. Praha, 68-71; Die Nutzung und Entwicklung des Zwingers in der Böhmisches Burgenarchitektur. Burgenforschung aus Sachsen 10, 110-129; "Hromový klín" z hradu Křivokláta. Sborník SPS 1, 2, upravené vydání, 107-110; Několik poznámek ke stavební podobě Karlštejna. In: Magister Theodoricus. Dvorní malíř císaře Karla IV. Praha, 51-58; T.D., K. Hrabáková, V. Kašpar: Výsledky záchranného archeologického výzkumu a restaurátorského průzkumu na hradě ve Vimperku v roce 1997. Zlatá stezka 4, 179-193; T.D., P.Chotěbor: Romanesque Vaults of the Prague Castle Royal Palace. In: Život v archeologii středověku. Praha, 169-175; T.D., V.Kašpar, J.Úlovec: Povrchový průzkum hradu Zvěřince. SVPP 37, 169-189; T.D., K.Křížová: Hrad Křivoklát. Libice n. Cidlinou; T.D., K.Křížová: Le chateau fort de Křivoklát. Libice n. Cidlinou; T.D., K.Křížová: Křivoklát castle. Libice n. Cidlinou.

1998: Hradý kastelového typu 13. století ve střední Evropě. Praha; A few remarks about the structural aspect of Karlštejn. In: Magister Theodoricus. Court painter to emperor Charles IV. Praha, 36-43; Obytné věže českých hradů. MPV-ČSPS 36/106, 57-59; Archäologische Belege von Fachwerkonstruktionen auf böhmischen Burgen. Chateau Gaillard XVIII, 59-64; Andělská Hora, Český Šternberk, Grabštejn, Hasištejn, Házmburk, Karlštejn, Kokofín, Konopiště, Kost, Krákovec, Křivoklát, Kunětická Hora, Landštejn, Lichnice, Osek Riesenburg, Osek, Přimda, Prostibof, Staré Kestřany, Svojanov, Talmberk, Točnick, Tolštejn, Trosky, Týřov, Veliz, Žebrák. In: Historische Stätten Böhmen und Mähren. Stuttgart; Angerbach. Castella Maris Baltici. Castellologica bohemica, Castrum Bene, Hlavačov, Jagdgehede der Přemysliden, Jindřichův Hradec, Krašov, Křivoklát, Kunětická, Písek, Přimda, Řebřík, Stará Duha, Tachov, Tetín, Týřov. In: J.Filip. Enzyklopädisches Handbuch zur Ur- und Frühgeschichte Europas III. Praha; Hradý v okolí Sázavy nad Sázavou. Sázavsko V, 4-26; Předsunuté bašty hradů ve střední části západních Čech. In: Gotika v západních Čechách (1230-1530). Sborník příspěvků z mezinárodního vědeckého symposia. Praha, 181-187; Několik poznámek ke vzáhu českých hradů ke komunikacím a jejich komunikačnímu schématu. AH 23, 203-213; Česká kastelologie v evropských souvislostech. AR L, 784-789; Torzální architektura jako historický pramen a problematika její vyprávěcí schopnosti. Zříceniny historických staveb a jejich památková ochrana. Příloha časopisu Zprávy památkové péče 58. Praha, 27-32; Česká hradní architektura doby Jana Lucemburského. CB 6, 7-68; Archeologický výzkum v areálu zaniklého hradu v Buštěhradě. Listy z Unhošťska V/19-20, 55-56; 110 let Společnosti přátel starožitností. MVP-ČSPS 36/106, 193-194; T.D., J.Adámek, J.Fröhlich, P.Chotěbor: Castrum Bene 6. Exkursionsflüher. Praha-Písek; T.D., P.Chotěbor: Zur Gestalt des romanischen Palas der Prager Burg. Forschungen zu Burgen und Schlössern 4, 197-204; T.D., F.Kubík, P.Zavřel: Hrad na Stožecké skále. CB 6, 257-274; J.Sokol, T.D., J.Šulc: Ochrana, údržba a stavební úpravy zřícenin hradů. Praha; L.Svoboda,

J.Úlovec, P.Chotěbor, Z.Procházka, Z.Fišera, J.Anderle, J.Slavík, M.Rykl, T.D., V.Brych: Encyklopedie českých tvrzí I. Praha.

1999: Expozice "Pisecký hrad". Prácheňské muzeum v Pisku, Zpráva o činnosti za rok 1998. Pisek, 52-64; Böhmen und Mähren. In: Burgen in Mitteleuropa. Ein Handbuch. Band II. Geschichte und Burgenlandschaften. Stuttgart, 256-254; Společnost přátel starožitnosti, Dědičtvi koruny české VIII/1, 5-6; Encyklopedie českých hradů, 4. vydání, Praha: Hrad - zámek. Cour d'honneur 3, 95; Zaniklý sídlištní komplex Stará Dubá. Sázavsko VI. 4-17; Water communications and the system of royal castles of medieval Bohemia. EN Bulletin 51, 150-156; Předsumatě bašty českých pozdně středověkých hradů. MVP-ČSPS 37/107, 116-120; Ilustrovaná encyklopedie českých hradů. Praha; Einige Bemerkungen zur Datierung Böhmischer Burgen. Burgenforschung aus Sachsen 12, 141-152; P.Chotěbor, T.D.: Die Sitze der Prager Bürger in der Umgebung von Prag. CaBe 6, 13-32; Die Burgen in der böhmischen mittelalterlichen Städten. CaBe 6, 41-72; Nejblíže zázemí hradu Křivoklátu. AH 24, 263-272; Nástin vývoje hradů a tvrzí na okrese České Budějovice. In: Beneš - Michálek - Zavřel: Archeologické nemovité památky okresu České Budějovice. Praha, 82-86, 131-137, obr. 52-71, 74, tab. 88-100; Středověké lokality na okrese České Budějovice. In: Beneš - Michálek - Zavřel: Archeologické nemovité památky okresu České Budějovice. Praha, 129-130; Počátek archeologického výzkumu hradu v Říčanech. Říčanský kurýr 6-99, 7-8; T.D., J.Frolík, P.Chotěbor: Stavební dějiny Lobkovického paláce na Pražském hradě ve středověku a raném novověku. Castrum Pragense 2, 21-112; T.D., V.Kašpar: Výsledky předstihového archeologického výzkumu na hradě Nižbor (okres Beroun) v roce 1998. Zprávy České archeologické společnosti, Supplément 38, 18, obr. 11; T.D., V.Kašpar: Předstihový záchranný výzkum hradu ve Vimperku (okres Prachatice) v roce 1998. ZČAS, Supplément 38, 18; T.D., P.Juřina: Záchranný výzkum v trasách inženýrských sítí v areálu hradu Buštěhradu (okr. Kladno) v roce 1998. ZČAS, Supplément 38, 19, obr. 12; T.D., Z.Procházka: Zjišťovací výzkum na hradě Osvačice (okr. Domažlice) v roce 1998. ZČAS Supplément 38, 19, obr. 13; T.D., P.Chotěbor: Ke středověké stavební podobě a vývoji hradu v Křivoklátské oboře v Ovenci u Prahy. ZPP 59, 344-350; T.D., V.Kašpar: Předstihový archeologický výzkum na hradě Nižbor v roce 1998. Středočeský vlastivědný sborník 17, 91; T.D., V.Kašpar: Počátek archeologického výzkumu v areálu vimperského hradu. MVP-ČSPS 37/107, 78-84.

2000: Ilustrovaná encyklopedie českých hradů, 2. vydání, Praha; České hrady, 2. vydání, Praha, CD ROM; Selected Medieval Castles of Central Bohemia. Prague Castle, Žebrák, Točnick, Křivoklát, Karlštejn. Praha; Die vorgeschobenen Besten der böhmischen Burgen des späten Mittelalters. Chateau Gaillard XIX, 43-54; Hrad Rabí. Libice n. Cidlinou; T.D., P.Chotěbor: Hrad v Křivoklátské oboře v Ovenci. MVP-ČSPS 38/108, 50-54; Komendy a hrady Řádu německých rytířů v Čechách. MVP-ČSPS 38/108, 179-184; T.D., V.Kašpar: Předstihový výzkum hradu Nižboru (okr. Beroun) v roce 1999. ZČAS, Supplément 42, 21-22, obr. 9; T.D., V.Kašpar: Prvá etapa výzkumu hradu v Říčanech. ZČAS, Supplément 42, 22, obr. 10; T.D., V.Kašpar: Výzkum hradu Zlenice (okr. Praha - východ) v roce 1999. ZČAS, Supplément 42, 22, obr. 11; T.D., V.Kašpar: Předstihový záchranný výzkum hradu ve Vimperku (okr. Prachatice) v roce 1999. ZČAS, Supplément 42, 22-23, obr. 12; T.D., P.Juřina: Záchranný výzkum na trasách kabelových rozvodů v areálu hradu v Buštěhradu (okr. Kladno). ZČAS, Supplément 42, 23, obr. 13; Záchranný výzkum na hradě Mielalovicích (okr. Mladá Boleslav) v roce 1999. ZČAS, Supplément 42, 23, obr. 14; T.D., Z.Procházka: Zjišťovací výzkum hradu Laemboku (okr. Domažlice) v roce 1999. ZČAS, Supplément 42, 23-24, obr. 15; Výtvarná podoba českých hradů francouzského kastelového typu 13. století. CB 7, 9-16; Nástin problematiky českých feudálních sídel 13. století. CB 7, 17-50; T.D., V.Kašpar, J.Úlovec: Povrchový průzkum

hradu Zvěřince. CB 7, 75-92; T.D., P.Chotěbor, V.Kašpar: Dům č.p. 1 v Nezdicích, okr. Klatovy. CB 7, 255-270; T.D., V.Kašpar: Forma na odlévání dělových kouli z hradu Vimperku. CB 7, 293-307; K podobě jižního nároží a počátkům hradu Lichnice - pokračování diskuse. CB 7, 395-402; Dvoudenní cyklus přednášek o nových objevech a výzkumech z oboru historické archeologie. Anotovaná bibliografie. CB 7, 413-416; T.D., V.Kašpar: Nové poznatky ke stavebnímu vývoji a podobě hradu ve Vimperku. AH 25, 171-181; T.D., V.Sušický: Zříceniny hradů, tvrzí a zámků. Střední Čechy. Praha; L.Svoboda, J.Úlovec, P.Chotěbor, Z.Procházka, Z.Fišera, J.Anderle, J.Slavík, M.Rykl, T.D.: Encyklopedie českých tvrzí II. Praha.

Množství drobných hlášení v BZO (VVČ) nebylo do bibliografie pojata. Další tituly jubilanta jsou v tisku.

M. Holý - P. Rožmberský

Kdo bude pečovat o prezentované archeologické výzkumy?

V minulém čísle Hlásky se Richard Krejčík zabýval problematikou zpřístupnění archeologicky odhalených zdív a náznakového zachycení výsledků archeologických výzkumů (Krejčík, R.: Lelekovický hrad. K otázce prezentace archeologických výzkumů, Hlásky XII, 2001, s. 7 - 8).

Prezentace archeologických výzkumů přímo na místě je nejen v našich podmínkách věcí problematickou - i v Egyptě se suchým klimatem vane pouštní vítr, přináší písek a odkryté památky znovu zasypává. Ve střední Evropě je odkryté zdivo vystaveno těžkému klimatickému šoku - náhlá změna dříve stabilizované vlhkosti, vysychání, dešť, mraz i přehřívání v letním období. Navíc si příroda odkrytou plochu znovu snaží přivlastnit - stěny sond a výkopů se sesouvají, pionýrské rostliny osídľují volné plochy, své místo na slunci hledají a nalézají náletové dřeviny a křoviny. Někdy bývá odkryté zdivo zasypáno a na terénu se provede náznaková nadezdívka. I ta musí čelit podobným útokům přírody, zvláště pokud je spojována maltou či jiným pojivem.

Základním problémem takto prezentované památky zůstává péče o ni. V našich klimatických podmínkách se působení povětrnosti vystavená koruna zdíva začíná rozpadat velice rychle, v průběhu 15 - 20 let. I výše popsaná investičně náročná úprava zdíva tak v sobě skrývá nutnost další následné péče. Navíc základní úprava (zatravnění) také potřebuje stálou údržbu - zpočátku dosévání a zalévání, posléze pravidelné sekání. Zajištění stálé údržby takto zajištěné památky podle mého názoru představuje největší problém. I kdyby se na takto prezentovaném výzkumu hradu mělo sekat jen třikrát ročně, představuje to v našich podmínkách takřka neřešitelný problém. Prýc jsou doby, kdy veskeré dostupné trávníky spásala hejna husí, meze vysekávali pěstitelé králíků a fotografové mohli lehce dokumentovat každou terénní vlnu (stačí si prohlédnout některé snímky hradů a tvrzí z 1. pol. 20. st.). Musím přiznat, že neznám archeologickou lokalitu nebo hrad, na nichž by někdo likvidoval nálety a udržoval anglický trávník, aniž by se jednalo o dokonale ohranzené místo, opatřené pokladnou a průvodcem, respektive o soukromou zahradu, sloužící jako zdroj zeleného krmení. Mnohdy i na zpřístupněných hradech nalezneme nevábně vyhlízející místa s pučící náletovou zelení, rozrušující koruny a líce zdíva a ve vyšších výškách i ohrožující procházejícího návštěvníka. Problém trvalé údržby archeologických lokalit je problémem financí - téměř nic se nedá dělat holýma rukama bez nářadí, pouze z našením. Lze nálezt případy, kdy se péče o hrad na svém katastru ujímá příslušný obecní či městský úřad, výjimečně muzeum (hrad Buben v péči muzea v Mariánské Týnici, areál zpřístupněných podzemních chodeb pevnosti Josefov v péči Měst. muzea v Jaroměři, zde však jako součást placeného prohlídkového okruhu). Tato péče se obvykle omezuje na údržbu přístupových a prohlídkových komunikací, údržbu značení a informačních tabulí, odstraňování padlých kmenů stromů a případně i náletové zeleně. Nebezpečím takto pojaté péče je, že vztah pečo-

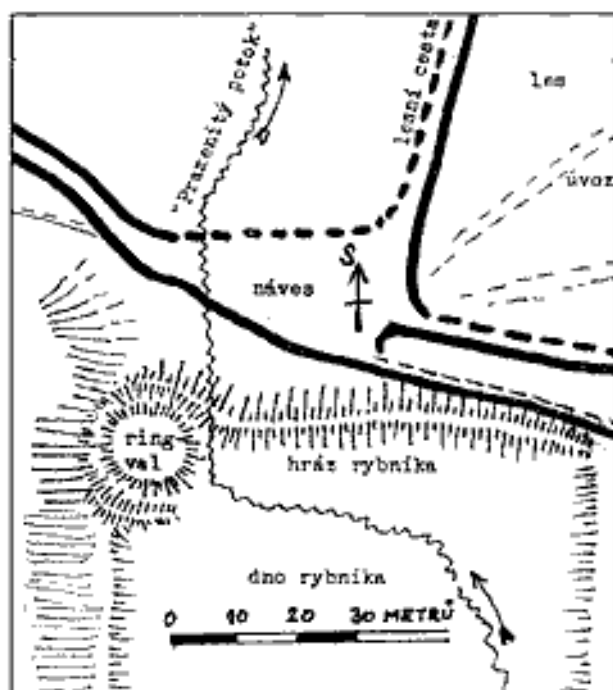
vatelů se může proměnit v touhu ukázat něco víc - tu něco odkryt, tam přidat a zvýšit, tu zastřešit, omlout či lépe zpřístupnit. Důsledkem takto dohře míněných aktivit může být poškození a zánik vypovídací hodnoty i samotné hmoty hradního objektu.

Jsem proto v otázce masivního prezentování archeologických výzkumů budováním nadezdívek či náznakových rekonstrukcí velmi skeptický a myslím, že by tento způsob prezentace měl být omezen na nejvýznamnější nálezy a to pouze tam, kde bude jejich prezentace vhodná (archeologicky zkoumaní románská a gotická bazilika v Latomyšlu také nebyla nikdy prezentována) a především bude zajištěna trvalá péče o celou úpravu. Osud hradů Věžky a Vizmburka by měl pro nás být trvalým mementem.

J. Slavík

Další tvrziště u Těšova?

Východně od Těšova (o. Cheb) na Těšovském vrchu stojí již opuštěná Těšovská hájenka. Dále na východ od ní, ve svahu nad Pramenitým potokem, existuje v literatuře již popsané tvrziště (J. Úlovec 1998: Hrad, zámky a tvrze na Chebsku, 218 - 219). Pod ním na potoce existovala středověká vesnice a je tu protržena hráz zaniklého rybníka. V květnu 1998 autor procházel terén na sever odtud, při Pramenitém potoce. Asi 700



Situace u zaniklého rybníka u Těšova, měřeno pásmem

metrů od zmíněné hráze zjistil další hráz, dlouhou kolem padesáti metrů, širokou u paty asi 10 m a vysokou téměř 4 metry (dále po potoce jsou ještě jiné hráze bývalých rybníků).

Hráz přetínající údolí je na západní straně napojena na severní val nejspíše tvrziště, jehož ještě až dva metry hluboký příkop odděluje střední vyvýšenou část téměř kruhového tvaru o průměru kolem 11 m od vedlejšího svahu. Příkop, široký 2 - 3 m, zamkl pouze v místech prolomení hráze, kdy došlo i k sesuvu části akropole. Val na severu je stejně vysoký jako později k němu připojená hráz, akropole jej převyšuje téměř o dva metry. Zbudováním hráze a napuštěním rybníka vodou, která zaplavila i příkop předpokládané tvrže, byla značně posílena její obranyschopnost.

Za hrází je křižovátka několika cest, kolem níž se s největší pravděpodobností rozkládala vesnice Wolthartsgrün, již protékal potok dále do dalšího rybníka. Podle Fischera, Namen des Bezirkes Marienbad, str. 347, byla tato lokalita na Pramenitém potoce a byla sídlem rytíře Volfarta z hradu Kynšperku (r. 1290); k roku 1370 měla být již částečně pustá. Další infor-

mace může přinést jen archeologický výzkum, který by také definitivně rozhodl, že se jedná o středověké tvrziště.

Z. Buchtele

Účinnost obvodových opevnění

Uvažujeme-li kastelologické lokality pouze půdorysně, pak zjistíme, že mají tři základní morfologické znaky, které jsou všem společné. Pokud správně pochopíme jejich význam, můžeme je převést na společného jmenovatele, kterým je účinnost obvodových opevnění.

Základní morfologické znaky lokalit a jejich definice: 1) Velikost. Lokalita je určitá plocha zemského povrchu, jejíž velikost lze vyjádřit v jednotkách plošné míry. Tato velikost je obsahem plochy plošného obrazce tvořícího povrch lokality, vymezený obvodem. 2) Obvod. Tvoří ho obvodové opevnění. To představuje liniová stavba, jejímž dominantním rozměrem, kromě jiného, je délka, vyjadřovaná v délkových jednotkách. 3) Tvar. Je formou rozprostraněnosti lokality a je dán průběhem obvodového opevnění prostorem. Jeho hlavní determinanty jsou velikost prostoru a délka obvodového opevnění. Lokalita tak vždy nabývá podoby určitého geometrického obrazce, který je vždy pevně definován poměrem mezi obvodem (O) a plochou (S) tohoto obrazce.

Tvar lokality ovlivňuje poměr délky obvodového opevnění k ploše lokality. Nejjednodušším geometrickým obrazcem je kruh a tím i délka jeho obvodu v interakci k ploše je nejkratší možná. Tento obrazec je nejefektivnějším z hlediska účinnosti vztahené k ploše, může nám tedy sloužit jako ideální příklad. Tuto vlastnost hračka na kruhovém půdorysu dosahuje díky dokonalé symetrii, kdy ve všech bodech je stejně vzdálená od středu. Všechny ostatní tvary půdorysů mají účinnost o poměrnou část nižší.

Velikost plochy lokality má také vliv na délku opevnění a při zachování tvaru a dvojnásobném zvětšení této plochy se o polovinu prodlouží obvodové opevnění. Funkce zvětšení plochy lokality je totiž kvadratická, ale její funkce zvětšení opevnění je lineární. Délka opevnění pak vyplývá z obou předšlých determinantů a je určujícím faktorem obrany.

Tyto tři základní determinanty ovlivňují účinnost obvodových opevnění a jejich vzájemný působení je vyjádřeno vzorcem $U = S/O$. Ten stanoví, kolik plochy chrání určitá jednotka opevnění a jeho početní jednotka je tedy m/m. Zvýšení účinnosti lze tedy dosáhnout buď prostým zvětšením velikosti lokality, nebo volbou co nejsymetrickějšího půdorysu. Jako účinnost pak chápeme snahu pokrýt určitou plochu částí opevnění, kdy vzájemný poměr mezi oběma hodnotami vyjadřuje poměr mezi potřebami a možnostmi stavebníka. Výsledkem je pak kompromis vyjádřený právě účinností obvodového opevnění. Tento kompromis vypovídá především o možnostech obrany ve vztahu k demografické struktuře.

To by vysvětlovalo, proč řada menších lokalit, zejména z venkovského prostředí, náleží tvarově k velmi symetrickým objektům, respektive s opevněním na kruhovém půdorysu, tedy k co nejefektivnějším z hlediska účinnosti. Větší lokality s větším významem než lokálním se pak vyznačují velmi dynamickým průběhem opevnění, z čehož se dá usuzovat, že potřeba plochy byla naplněna a možnosti obrany, kupříkladu dostatek živé síly, byly mnohem větší a tak potřeba zvyšování účinnosti nebyla tak nutná. Ve hře je celý soubor i jiných důvodů volby takových řešení. Ale tyto dva se zdají být hlavní.

Závěrem je možné říci, že účinnost obvodových opevnění je dána všem lokalitám s obvodovým opevněním, přičemž její velikost určují individuální vlastnosti těchto lokalit, jak bylo svrchu popsáno. Účinnost je založena na premise, že délka opevnění, jež je současně délkou obranné linie, je ovlivněna účelem, který lze definovat jako záměr chránit určitou plochu, která má velikost a tvar, s přibližným množstvím obranných prostředků. Může tak být daleko lepším indikátorem sociálních změn v určitém čase a prostoru. A to už jen proto, že je univerzální, a dá se téměř u všech stávajících lokalit sledovat i bez destruktivních výzkumů.

Je zajímavé, že uvažujeme-li příslušné lokality takto, zjistíme, že zákonitosti výstavby obvodových opevnění jsou úplně neodvislé na dalších oblastech existence a vývoje opevněných lokalit. To by v praxi mohlo znamenat, že je možné, ba dokonce nutné, oddělit tuto problematiku od ostatních otázek výzkumu hradů, například architektury atd. Účinnost obvodových opevnění by se tak mohla stát jednoduchým a snadno dostupným analytickým nástrojem výzkumu některých nejzákladnějších otázek vzniku a fungování hradů.

L. J. Hanzl

Už jste četli...?

Kouřil, P. - Prix, D. - Wihoda, M.: **Hrady českého Slezska**. Brno - Opava 2000, 645 stran. Tato obsažná kniha je členěna na několik částí. Po úvodu a zhodnocení současného stavu výzkumu podávají autoři na 370 stranách podrobný popis 32 panských sídel, která leží na té části území bývalých slezských knížecí, která nyní patří ke státnímu území ČR. Chronologicky je jejich výběr omezen zhruba polovinou 15. století. Všechna hesla jsou standardně členěna na část uvádějící historické zprávy, popis objektu, archeologické nálezy a popis známé ikonografie a historický vývoj dokumentace objektu. Ke každému heslu také autoři uvádějí zvláštní seznam literatury. Každé heslo je doplněno půdorysným zaměřením a vyobrazením některých nálezu, některá také hmotovou rekonstrukcí a fotografiemi. Na dalších 146 stranách autoři čtenáře seznamují s historickým vývoje popisované oblasti od 9. do 2. pol. 15. století. Chronologicky a geograficky členěný text je doplněn řadou map a vyobrazení pečetí. Další část knihy se týká hmotné kultury obyvatel popisovaných panských sídel. V závěrečné části se autoři pokusili o zhodnocení vývoje hradní architektury v popisované oblasti. Kniha je doplněna podrobným rodokmenem opavských Přemyslovců, velmi obsáhlým soupisem pramenů a literatury, jmenovým a místním rejstříkem. Vysoká cena této knihy je vyvážena velmi kvalitním zpracováním, včetně použití křídového papíru, a hlavně velmi kvalitním a čtivým obsahem. Je nutno smeknout před autory, kteří materiál k této knize dali dohromady za necelé tři roky, neboť, jak uvádějí v úvodu, původní rukopis vzal za své při povodních v roce 1997.

V. Knoll

Gabriel, F. - Panáček, J.: **Hrady okresu Česká Lípa**. Praha 2000, 202 stran. V této knize završuje známá autorská dvojice svůj mnohaletý výzkum hradů ležících na území deskolipského okresu. Vlastní text je rozdělen na dvě části. V první autoři uvádějí písemné prameny a stručný přehled historie jednotlivých hradních lokalit. Ve druhé části popisují jednotlivé lokality. Tato část je dále členěna na oddíly popisující zvlášť lokality nepochybné a sporné a mylné. Lokality jsou řazeny podle katastrálních území, na kterých leží. Každé heslo obsahuje lokalizaci polohy souřadnicovým systémem, známé historické jméno lokality, popis zahrnující narušení lokality, terénní situaci včetně petrologické charakteristiky podloží, vedení přístupu k opevnění, stavební hmoty a konstrukce, dispozici a formu opevnění, užití typy staveb, jejich vzájemný vztah a řešení komunikačního systému uvnitř lokality. Poté následuje zhodnocení lokality včetně datace, typového zařazení a stavebního vývoje. Jsou popsány skutečně archeologické výkupy. Heslo zakončuje soupis nejstarších známých vyobrazení lokality a soupis literatury v chronologickém uspořádání. Součástí každého hesla je výskopisné a polohopisné zaměření lokality s případným grafickým vyjádřením stavebních etap. To vše doplňují fotografie a reprodukce starších vyobrazení. Kniha je zakončena popisem vývoje hradní architektury v popisované oblasti a doplněna seznamem použitých pramenů a literatury a rejstříky.

J. Slavík

Státní oblastní archiv v Plzni (Sedáčkova 44, 306 12 Plzeň) v r. 2000 vydal a věnoval knihovně plz. pobočky **Západočeský historický sborník 6** (361 stran). Z obsahu nejvíce zaujme příspěvek J. Úlovce a J. Jánského: **Hrad Gutštejn** (s. 75 - 102), jako první část zamýšleného komplexního historického poznání hradu, zacílená na výpovědi písemných pramenů. Příspěvek

přináší některá nová fakta a překvapující zprávy především z německých archivů. Za naší pozornost dále stojí příspěvek Perlinger - Krausová: **Husitské výpravy do okolí pohraničního města Furth im Wald**.

Památky středních Čech 14/1 - 2000. Časopis Památkového ústavu středních Čech v Praze, Sabinova 5, 130 11 Praha 3. Z obsahu: V. Razím: **Znova k otázce tzv. Havelské brány na Starém Městě pražském**. J. Žizka: **K podobě dvorů na mnichovohradištském a bělském panství**. M. Krucký: **Předběžný průzkum tvrze v Neprobylicích**.

Památky středních Čech 14/2 - 2000. Doporučená cena 40 Kč. Z obsahu: D. Martincová: **Znovuotevření kaple sv. Kříže na Karlštejně**. N. Kubů: **Zpřístupnění bradu Karlštejna v roce 2000**. J. Žizka: **Z oprav fasád čtyř zámků na Píblbramsku - Drahenice, Rožmítal pod Třemšínem, Vysoký Chlumec a Čelina**.

Městské muzeum ve Stříbře (Masarykovo nám. 21, 349 01 Stříbro), člen KASu, zaslalo redakci dvě publikace: **Stříbro - malý průvodce městem** (1998, A6, 18 stran, kresby) a **Historický věstník Stříbrska 1/1995** (A5, 47 stran, fotografie, kresby). Z obsahu: L. Jirásko: **Cirkevní poměry Stříbra v době předhusitské**. Z. Navrátil: **Problematika založení města Stříbra ve vztahu k dolování stříbra a olova**. P. Břicháček: **Záchranný archeologický výzkum v minoritském klášteře ve Stříbře (o Tachov) v roce 1993**. D. Líbal - H. Hanzlíková: **Stříbro, bývalý minoritský klášter, nové poznatky o jeho stavebním vývoji**. Publikace byly zařazeny do klubové knihovny. Děkujeme. Předpokládáme, že zájemci o uvedené brožury si je mohou objednat na výše psané adrese.

Redakce

Z hradů, zámků a tvrzí

Skalná ostrožna proti hradu **Rychmberku** u Skutče (o Chrudim) je na samém konci přetnutá vylámaným příkopem, hlubokým asi 3 metry. Z tohoto návrší byl hrad pravděpodobně ohrožován při obléhání a proto zde byla zřejmě poté zbudována předsunutá bašta. Podle starousedlíků byly pryč na tomto místě nalezeny kachle.

V červenci 2000 proběhla na hradě **Rýzemberku** (o Domažlicích) již 2. sezóna archeologického výzkumu pod vedením prof. Jánského. V 1. sezóně v r. 1999 byla položena menší sonda na 1. předhradí. Situaci však bohužel nelze zrekonstruovat, protože nebyla zhotovena řádná dokumentace. V druhé sezóně (r. 2000) se sondovalo na místě předpokládaného vstupu na 1. předhradí. Kvůli časové tísni byly odkryty pouze recentní vrstvy a suť ze zřícené ohradní zdi. Původní podoba vstupu do hradu bude tedy zjištěna asi až v příští sezóně, doufáme, že tentokrát již za dozoru archeologa.

J. Richterová

Snahy o záchranu barokního záměčku v **Ošelíně** (o Tachov) jsou zatím bezvýsledné. Zámek chátrá a je v havarijním stavu. Objekt není zapsaný ve státním seznamu památek, ale místní samospráva chce přesto zamezit jeho zániku, i když patří Pozemkovému fondu ČR. Zámek má v pronájmu společnost, kterou vede starosta, sídlí zde také pobočka pošty. Obec dala vypracovat projektovou dokumentaci na zajištění statiky objektu, ale peníze na realizaci nejsou. Záchrana zámku by stála několik desítek miliónů korun (Plzeňský deník 2.2. 2001).

P. Rožmberský

Ve dnech 12. 2. - 13. 4. 2001 se koná v Havlíčkově domě v Havlíčkově Brodě výstava středověkých kachlí z hradu **Lipnice**. Výstavu známých i neznámých kamenných kachlí ze známého souboru uspořádaly společně Okresní vlastivědné muzeum v Havlíčkově Brodě a Státní památkový ústav v Pardubicích.

J. Slavík

Zprávy z klubu

Rada

Kontakní adresa: KAS, Kopeckého sady 2, 301 36 Plzeň. Redakce Hlásky se omlouvá, že v návalu práce zapomenula v lednovém čísle popřít všem čtenářům všechno nejlepší do

Nového roku, století i tisíciletí a činí tak dodatečně nyní. V podzimním čísle Hlásky bylo uveřejněno chybné číslo účtu Rady. Správné číslo zní: 722262379/0800. P. Rožmberský se omlouvá všem, kterým takto vznikly nějaké potíže.

Schůze Rady se koná dne 6. června 2001 v salóнку (v patře) restaurace U námořníka (u Centrálního autobusového nádraží v Plzni). Předběžný program: Stanovení členské ceny Hlásky na rok 2002, odsouhlasení nových stanov, posouzení konference Dějiny staveb 2001 a rozhodnutí o jejím případném dalším pořádání Radou KASu. Představitelé poboček, kteří se nebudou moci jednání účastnit přímo, mohou se k navrženým otázkám vyjádřit písemně, další návrhy k projednání mohou být ještě předloženy.

KAS se musí stát plátcem daně z příjmu. Daňové přiznání je nutné odevzdat vždy do konce března. Daňové přiznání za rok 2000 udělala za celý klub Rada KASu, ovšem v příštích letech musí **pokladníci včas** (tj. maximálně do počátku března) zaslat Radě Zprávy o hospodaření, jinak budou muset podávat přiznání sami (pobočky jsou samostatně hospodařící subjekty). V souvislosti s daněmi nesmí pobočky získávat finanční prostředky z pronájmu a z reklamy.

Zpráva o činnosti v r. 2000: Rada zajišťovala vydávání klubového zpravodaje Hlásky, na nějž zajistila dotaci od města Plzně, poskytovala autorům publikujícím v předchozím roce v Hlásce letošní Hlásku zdarma. Největším úkolem Rady bylo uspořádání a financování konference Dějiny staveb 2000, která se konala 7. - 9. dubna na zámku v Nečtiněch. Podalo se získat k tomu účelu grant města Plzně a za osobního nasazení některých členů, především z plzeňské pobočky, zajistit důstojný a hladký průběh konference, která se stala dohrou vizitkou klubu. Na své schůzi Rada ponechala členskou cenu Hlásky a výši "desátku" na stejné úrovni jako v minulém roce, zrušila poskytování Hlásky nečlenům klubu, odpustila pobočkám poplatek za novinovou sazbu v souvislosti s přechodem na běžné poštovné. Nové stanovy klubu nebyly dodělány, neboť se čekalo na nový zákon, který by měl vyjít už letos. Opět je třeba všem funkcionářům Rady poděkovat za zvládnutí náročných akcí, jakými vydávání Hlásky a zorganizování konference určitě byly.

jednatel P. Rožmberský

Zpráva o hospodaření v r. 2000: Zůstatek z roku 1999: 39832,70 Kč. Příjmy: 136485,02 Kč (na Hlásku 13504,50, "desátek" 3550, za loňskou novinovou sazbu 548, dotace na Hlásku 20000, grant na konferenci 47000, vybráno na konferenci 34800, za brožury býv. nadace Č11 16000, úrok 1082,52). Výdaje: 102433,60 Kč (za Hlásku 25822,80, nov. sazba a poštovné 5316,20, kanc. a redakční potřeby 309, oprava naučné stezky 2800, náklady na konferenci i s příspěvkem na tisk přednesených referátů 63737,60, vedení účtů 4448). Zůstatek: 73884,12 Kč.

jednatel P. Rožmberský

pokladní J. Richterová

Pobočka Brno

Kontaktní adresa: PhDr. Josef Unger, CSc., Borodínova 4, 623 00 Brno.

Na členskou schůzi dne 23. února 2001 byl zvolen nový výbor pobočky: ing. Švehla - předseda, dr. J. Merta - jednatel, p. Sadílek - pokladník. Revizory účtů byli zvoleni: doc. Unger a dr. Doležel. Na schůzi byli přijati tři noví členové pobočky: dr. J. Merta, V. Nováček a J. Kovář.

Zpráva o činnosti v r. 2000: Pobočka v r. 2000 vyvíjela jen minimální činnost. Uspořádala jen jednu vycházku na zříceninu Horákovského hradu. Členové pobočky se angažovali v jednatelských týkajících se nepovolených úprav na Novém hradě u Adamova, zhotovování hradních modelů a lokalizaci neznámých pozůstatků opevněných sídel ze středověku.

dr. J. Unger

Zpráva o hospodaření v r. 2000: Zůstatek z r. 1999: 263,70 Kč. Příjmy: 1060 Kč (příspěvky, předplatné Hlásky, záloha na poštovné). Výdaje: 611,80 Kč (poplatek Radě 140, předplatné Hlásky 400, poštovné 71,80). Zůstatek: 711,90 Kč.

pokladník dr. J. Doležel

Pobočka Plzeň

Kontaktní adresa: KAS pobočka Plzeň, Kopeckého sudy 2, 301 36 Plzeň.

30. prosince 2000 zemřel ve věku 84 let člen plzeňské pobočky KASu, pan **Ladislav Rousek** z Plzně. Byl členem KASu od jeho vzniku, od roku 1984. Na klubových schůzkách nás často potěšil a pobavil svými vtipnými básněmi. Poslední akce, které se i přes svůj vysoký věk účastnil, byla podzimní vycházka v roce 1998. Rady plzeňské pobočky navždy opustil také pan Mgr. **Karel Drozda** z Nýtan (ročník 1931), který byl členem klubu od roku 1997. Čest jejich památce!

Kdo ze členů plzeňské pobočky bydlící v Praze neobdržel lednovou Hlásku, necht' se ozve. Pražská pošta totiž vrátila jeden výtisk, z nějž byla stržena páska s adresou, jako nedoručitelný.

V letošním roce oslavili nebo oslaví kulatá jubilea členové pobočky: dvacet let Alexander Klozar z Plzně a Radka Lomíková z Blízkva, třicet let Pavla Macháčková z Prahy a Stanislav Šmíd z Plzně, čtyřicet let Josef Břek ze Sokolova, Miloslav Brunclík z Plzně, Milan Novobilský z Plzně a Mgr. Luboš Smolík z Chanovic, padesátku Josef Ansl z Plzně, Eva Kamenická z Plas, Jarmila Sadílková z Prahy, František Truhlář z Lokte a Lihor Wettengl z Plzně a šedesátku Vlastimil Berdych z Vochova, MUDr. Jaroslav Novák z Plzně, Václav Šneberger ze Skočic a Jiří Viktora z Plzně. Redakce přeje všem jmenovaným hodně zdraví, úspěchů a pohody s KASem.

Na pravidelných schůzkách od 16.00 hod. každou první středu v měsíci v salóнку (v patře) restaurace U námořníka (u Centrálního autobusového nádraží) přednášel v lednu V. Knoll o středověkém právu, v únoru promluvil ing. Čihák o japonských hradech a v březnu vyprávěl pan Bečvář o osobních jménech ve středověku.

Jarní vycházka se koná v sobotu 28. dubna. Odjezd Hlavního nádraží směr Praha v 8.42 hod., výstup ve stanici Chrást. Pod vedením F. Kasla si prohlédneme místo, kde stávala tvrz pánů z Chrástu, přesuneme se na hrad Věžku, prohlédneme kostel pod hradem a opevnění proti hradu a vrátíme se přes místo zaniklé tvrze a vsi Roudné na stanici MHD na Bílou Horu. Zájemci ještě mohou navštívit nedaleký Pecihrádek. Celková délka vycházky je asi 12 km. Pojďte s námi shodit jarní únavu a vezměte s sebou své známé a přátele.

Jarní členská schůze se koná v polední 23. dubna od 16.30 hod. v přednáškovém sále muzejního paláce v Kopeckého sadech v Plzni. Na programu je jako obvykle přijímání nových členů, vylučování neplatičů, organizační záležitosti, k vidění by měla být fotokronika pobočky, promítnout se může videozáznam loňské jarní vycházky. Bude následovat dokončení přednášky ing. Fritze o křížáckých hradech v Polsku.

Zájezd do širokého okolí Prahy 9. - 10. června (odjezd z parkoviště v býv. Nádražní třídě v 7.45) se uskuteční; autobus je plně obsazen. Nezapomenout, nezaspát!

Zpráva o činnosti v r. 2000: Na klubových schůzkách jednou měsíčně mimo prázdniny byly pronášeny přednášky se středověkou tematikou, na mezischůzkách probíhaly zajímavé diskuse. Na jaře a na podzim proběhly členské schůze, o jejichž programu bylo podrobně informováno na stránkách Hlásky. Jarní zájezd směřoval na Podbrdsko, podzimní na Klatovsko, jarní vycházka na Švihovsko a podzimní do okolí Křínovic.



Pan Rousek na poslední vycházce s klubem. Výjez z skupinového foto

Členové pobočky se aktivně podíleli na uspořádání konference Dějiny staveb 2000 na zámku v Nečtiněch. Všem aktivistům pobočky, kteří pro ostatní připravovali program a zajišťovali chod organizace, je třeba poděkovat.

Jednatel P. Rožmberský

Zpráva o hospodaření v r. 2000: Zůstatek z r. 1999: 2182,10 Kč. Příjmy: 24240 Kč (příspěvky 16080, na zájezdy 8040, dary 120). Výdaje: 16894,85 Kč (za Hlásku 7120, desátek 1950, za zájezdy 6842,85, fotodokumentace 476,40, poštovné 128,60, svatební dort 245, kanc. poštůvky 132). Zůstatek: 9527,25 Kč.

Jednatel P. Rožmberský

pokladník J. Richterová

Pobočka Praha

Kontaktní adresa: KAS pobočka Praha, PhDr. Jiří Úlovec, Tl. Milady Horákové 133, 166 21 Praha 6 - Dejvice.

Pražská pobočka v souladu s dosavadní dlouhou tradicí organizuje i letos velký **zahraniční zájezd**, tentokrát do oblasti západní Ukrajiny v termínu 25. 5. - 3. 6. (včetně cesty tam a zpět). Cílem expedice bude více než 30 velkých a významných objektů na území Zakarpatska (bývalá součást ČSR), západní části Ukrajiny v povodí řeky Dněstru a Lvovska (přv. území Polska, po válce SSSR). Z významných lokalit uvádíme např. hrady a pozdější pevnosti v Užhorodě, Mukacevu (Pala-nok), Chustu, dále Kamjance Podolskij (mohutná polsko-litevská protiturecká pevnost), Kremenec, Dubno, Lvov atd. Většina objektů je středověkého původu, mnohé s pozdějším bastionovým opevněním z barokního období. Návrat se předpokládá přes Przemysl a Kraków. Kapacita zájezdu je cca 40 míst, při 30 účastnících se předpokládá cena cca 6300 Kč za osobu, zahrnující cestovné, noční a poplatky za vízum (při více účastnících se cena úměrně snižuje). Přihlášky přijímá ing. Petr Valenta, Hněvkovského 2/1387, 149 00 Praha 4 - Chodov, a to písemně. Závažnost přihlášky je třeba potvrdit složením zálohy 2000 Kč na osobu na uvedenou adresu. Bližší informace, upřesnění trasy a popisy objektů obdrží každý účastník v dostatečném předstihu, některé má "palubě" autokarů. Noclehy zajištěny v turistických nočních, penzionech atd.

Z. Fritz

Pobočka Hradec Králové

Kontaktní adresa: KAS pobočka Hradec Králové, ing. Jiří Slavík, Opatrného 845, 517 21 Týniště n. Orlicí.

Schůzky pobočky se budou konat ve dnech 19. května, 13. září a 13. prosince, vždy od 17 hod. v Muzeu východních Čech Hradec Králové. Tradiční **jarní vycházka** bude 28. dubna směřovat na hrad Nisťejka a do jeho okolí. Vycházku vede Zdeněk Fišera, sráž 8.45 - 9.00 hod. na nádraží Hradsko (odjezd vlaku z Hradce Král. směr Stará Paka 5.42). Podzimní vycházku ve dnech 22. - 23. září na Mladoboleslavsko povedou J. Černý a Z. Fišera. Podrobnosti budou sděleny v dalším čísle Hlásky. V letních měsících se členové pobočky zúčastní archeologického průzkumu hradu Nisťejka.

Zpráva o činnosti v r. 2000: Členskou základnu koncem roku 2000 tvořilo 24 členů (z toho dva kolektivní, 7. 12 byl přijat nový člen - ing. J. Dvořák). Výbor pracoval ve složení: pánové Svoboda - předseda, Čížek - jednatel, Slavík - pokladník. Nezměněno zůstalo i složení revizní komise - Sigl, Cejpková, Fišera. V r. 2000 proběhly opět tradičně čtyři členské schůzky: 10. 2. výroční, 18. 5., 14. 9., 7. 12 s průměrnou účastí 7 členů. Na schůzích byli účastníci pravidelně seznamováni s výsledky klubových i soukromých akcí, novou kastelologickou literaturou a s archeologickými výzkumy ve východních Čechách. Všechny schůzky opět proběhly v archeologickém

oddělení Muzea východních Čech v Hradci Králové. Uskutečnily se dvě klubové akce. První byla jarní vycházka 29. 4. do Opočna, kde si tři přítomní členové pod vedením kol. Slavíka individuálně prohlédli díky pochopení správce interiéru a zbrojnice zámku i památky ve městě. Vrcholnou akcí byl bezesporu dvouaženní zájezd na Chotěbořsko a Havlíčkohrodsko 30. 9. - 1. 10., který oběťavě zajistil kol. Černý. Přítomní 4 členové pobočky a 1 host navštívili zámek v Chotěboři, zříceniny hradů Sokolohrady a Ronovec a druhý den (již jen 2 členové) hrad Lipnici u město Havlíčkův Brod. Z další členské aktivity je třeba zmínit účast pěti členů pobočky (Svoboda, Slavík, Čížek, Horázková, Fišera) na odborné konferenci KASu "Dějiny staveb" ve dnech 7. - 9. 4. na zámku v Nečtiněch. Na této úspěšné akci korumované zajímavou exkurzí zazněly mj. čtyři referáty našich členů, z nichž dva byly věnovány východním Čechám. Tři členové (Hájek, Fišera, Horázková) se i nadále aktivně podíleli na činnosti Sdružení pro záchranu hradu Nisťejka, která se po počátečních problémech úspěšně rozvíjí. Zmínit je třeba také soukromé akce členů, především přípravu knihy o hradech a tvrzích na Mladoboleslavsku (kol. Fišera), dokumentaci erbu na zámku Dobřichovice (kol. Kadleček) a různé výjezdy s návštěvou hradů a tvrzí (např. Pobaltí - Slavík a Čížek). Zprávu lze zakončit připomenutím poměrně bohaté publikační činnosti našich členů (např. CB 7 - Fišera, Svoboda, Slavík, Čížek).

J. Čížek

Zpráva o hospodaření v r. 2000: Zůstatek z r. 1999: 1358,80 Kč. Příjmy: 2652,70 Kč (čl. příspěvky a na Hlásku 2640, úrok 12,70). Výdaje: 1376 Kč (odvod Radě a za Hlásku 1262, poštovné 114). Zůstatek: 2635,50 Kč.

J. Slavík

Pobočka Humpolec

Kontaktní adresa: KAS pobočka Humpolec, Hradská 818, 396 01 Humpolec.

Společnost Castrum o.p.s. ve spolupráci s příznivci a členy KAS pobočky Humpolec ve dnech 6. - 7. července pořádá na zřícenině hradu Orlik nad Humpolcem **středověké slavnosti**. Všechny zájemce srdečně zveme. Bližší informace budou vás zveřejněny na Internetu. Aktuální informace najdete na internetové adrese: www.humpolcak.cz, nebo www.infohumpolcek.cz, kontaktní adresa: F. Kocman, Masarykova 858, 396 01 Humpolec.

Zpráva o činnosti v r. 2000: Pobočka se oficiálně sešla na schůzích ve dnech 19. 5., 7. 10. a 17. 11. Posledně uvedené datum bylo zároveň členskou výroční schůzí, které se účastnilo 6 členů, byly vybrány čl. příspěvky a dohodnuty kroky pro nadcházející sezónu na hradu Orliku. K 31. 12. 2000 členská základna pobočky čítala 10 osob. Na schůzce 19. 5. proběhlo projednání návrhu změny stanov klubu a za účasti 5 osob byly schváleny. 7. 10. bylo za účasti šestí členů schváleno prodloužení mandátu F. Kocmana ve správní radě společnosti Castrum. Někteří členové se zapojovali s dobrovolníky a spol. Castrum do dění na hradě Orliku nad Humpolcem a podíleli se mimo jiné na vytvoření centrálního archivu hradu Orliku (v majetku Castrum o.p.s.). Do knihovny pobočky byla přikoupena publikace AH 25/2000, knihovnu spravuje J. Pinkas. Senožaty 83.

F. Kocman

Zpráva o hospodaření v r. 2000: Zůstatek z r. 1999: 2696,70 Kč. Příjmy: 340 Kč (příspěvky a na Hlásku), Výdaje: 662,40 Kč (odvod Radě, za Hlásku, knihovna, poštovné). Zůstatek: 2574,30 Kč.

pokladník O. Vacek

Informace od dalších poboček redakce do uzávěrky tohoto čísla neobdržela.

**Uzávěrka dalšího čísla: 10. 6. 2001
(vyjde v první červencové dekádě 2001)**

HLÁSKA, zpravodaj Klubu Augusta Sedláčka, ISSN 1212-4974.

Vychází čtvrtletně. Toto číslo vyšlo v I. dubnové dekádě 2001. Šéfredaktor Petr Rožmberský, technický redaktor ing. Petr Mikota.

Adresa redakce: Klub Augusta Sedláčka, Kopeckého sady 2, 301 36 Pízen

Vydává Klub Augusta Sedláčka za přispění Magistrátu města Píseň.

Registrováno pod značkou OK ÚmP 23/1991

350 výtisků