

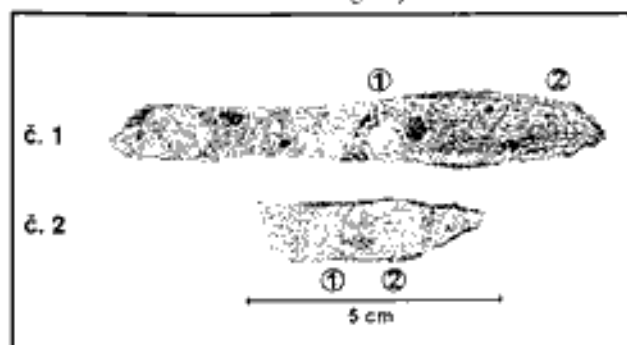
## Rozbor železných šipek z hradu Lopaty

Petr Fišer - Jaroslav Drnek

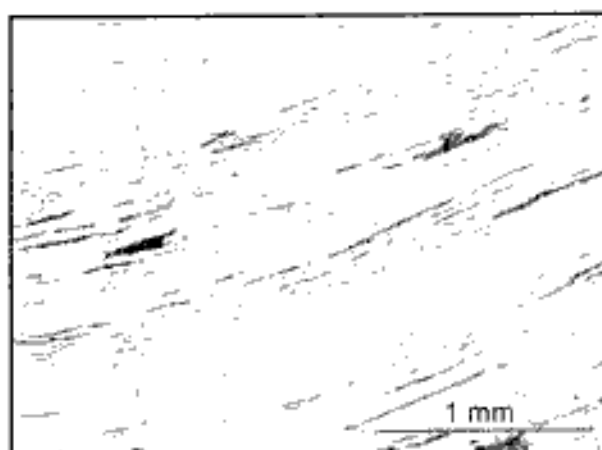
Lidská civilizace byla během své existence ovlivňována mnoha objevy a vynálezy. Zásadní význam měl objev železa a jeho využití pro výrobu různých předmětů. Důvodem je možnost ovlivňovat ve velkém rozsahu jeho vlastnosti obsahem přísadových prvků. První archeologické nálezy železa, které je však pravděpodobně meteorického původu, jsou již z asi třetího tisíciletí před našim letopočtem. Záměrná výroba železa začala koncem druhého tisíciletí př. n. l. na Blízkém Východě. V Čechách se pak objevuje zhruba v 7. - 6. století př. n. l. Ve 12. století nacházíme názvy "rudníci" a "železníci" pro řemeslníky pracující v tomto oboru. Vyrobené železo zpracovávali kováři, zbrojíři a jiné profese.

Počátky kovářství jako způsobu výroby předmětů s potřebným tvarem jsou původně spjata s mědí. Na ní byla kovářská technika rozvinuta a posléze přenesena na železo. Středověké kovářství používalo řadu základních operací zahrnujících mimo jiné dělení, pýchování, prodlužování, rozšiřování, osazování, ohýbání, prorážení, ale i svařování. Významné místo zaujímá i tepelné zpracování (žhánění, kalení, cementace). Z tohoto období je k dispozici velké množství nálezů, ze kterých je možno poznávat celkovou úroveň výroby železných předmětů.

Jeden z větších archeologických souborů tohoto



Obr. 1. Šipky z hradu Lopaty



Obr. 2. Vytádkované vměstky ve struktuře kovu šipky č. 1. Neleptáno, zvětšení padesátkrát

druhu v současnosti pochází z hradu Lopaty u Štáhlav (o. Plzeň - jih). Navazuje na vykopávky Františka Xavera France v osmdesátých letech 19. století. Současné nálezy pocházejí z bezprostředního okolí hradu a souvisí s jeho obléháním v letech 1432 - 1433. Patří sem řada předmětů k běžnému použití (nože, hřeby, pořiz). Nejčastějšími představiteli jsou však hroty šípů do kuší, případně luků. Těch je 144 kusů. Lze je rozdělit podle tvaru průřezu (kosodélník, kosočtverec, čtverec), hmotnosti a typu nasazení (s řapem, tulejkou).

Způsob, jakým byly takové předměty vyráběny, bývá pro člověka zahalen tajemstvím. Jeho odkrytí umožňují mimo jiné metalografické zkoušky. Následující rozbor byl proveden na dvou šípkách pocházejících ze souboru z Lopaty. Šipky byly podélně rozříznuty a plocha řezu vybroušena a vyleštěna na diamantové pastě. Struktura byla leptána třiprocentním nitalem. Pozorování bylo provedeno optickým mikroskopem Nikon Optiphot 100S s počítačovým snímáním obrazu. Dále byla měřena mikrotvrdost Hanemannovým mikrotvrdoměrem

(zatížení 20 g a 50 g). Chemický rozbor byl proveden na přístroji GDOES LECO SDP-750. Z provedených analýz vyplývají následující poznatky:

Obě šípky patří k typu s čtvercovým průřezem a s tulejkou (obr. 1). U první z nich (šípka č. 1) se zachovala tulejka i s částí dřevní hmoty (obr. 3), druhá (šípka č. 2) již tulejku postrádá. Materiál šípky č. 1 obsahuje vysoký podíl struskových vměstků. Ty tvoří pásy protáhlých útvarů (obr. 2) ve směru osy šípky a sblíží se v jejím hrotu. Na šípce lze pozorovat kovářské přeložky, a to zejména na hrotu a v okolí tulejky. Po naleptání se objevila značně heterogenní struktura uspořádaná do jednotlivých pásů. Střídají se zde pásma perliticko-feritická s oblastmi čistě feritickými. Perlit je velmi jemný v lamelární formě. Velikosti zrn v různých páslech jsou rozdílné (obr. 4). V tulejce šípky pozorujeme Widmanstättenovu strukturu. Rozbor dřevní hmoty v tulejce nebyl prováděn.

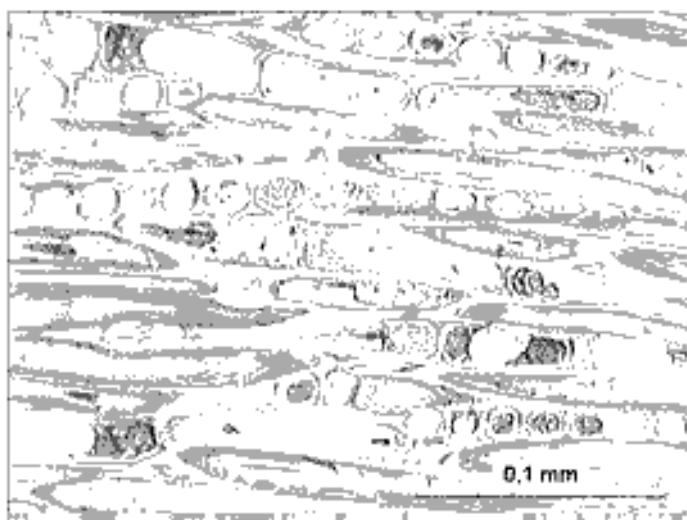
Šípka č. 2 opět vykazuje značný podíl struskových vměstků, které tvoří pásy protáhlých útvarů v podélném směru a oddělují od sebe feritické oblasti s pravděpodobnými náznaky segregace prvků na hranicích zrn. Tyto oblasti se mírně liší hodnotami mikrotvrdomi, velikostí zrn a leptatelností.

Metoda optické emisní spektrometrie doutnavým výbojem (GDOES) s velkou přesností analyzuje chemické složení materiálu z kruhu o průměru 4 mm do hloubky několika mikrometrů (viz tabulka). Výsledné složení je tedy průměrnou hodnotou pro oblast celého kruhu. Nelze tak hodnotit rozložení jednotlivých prvků v různých mikrolokalitách na šípce.

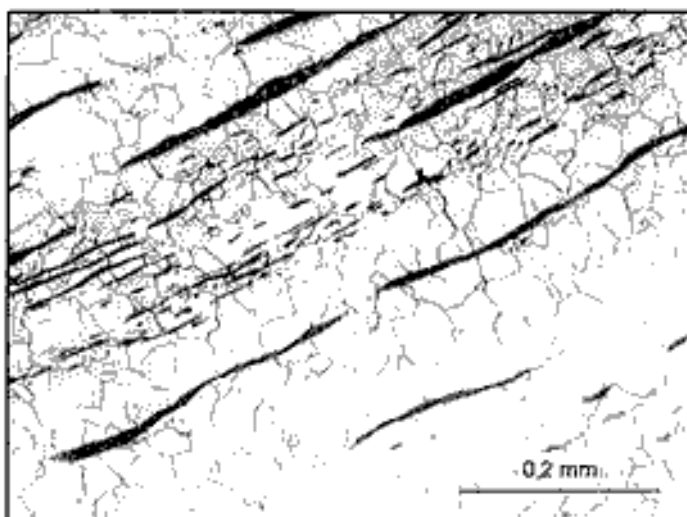
Poměrně vysoký obsah fosforu nejspíše potvrzuje použití redukčního pochodu při zpracování běžné rudy s vyšším obsahem tohoto prvku. Projevuje se pak i na morfologii (tvar a velikost) a mikrotvrdomi feritu. Nízký obsah síry pod mezí detekovatelnosti souvisí zřejmě s použitím dřevěného uhlí na rozdíl od současnosti.

Uspořádání struktury do pásů ukazuje na běžný kovářský postup s kováním do délky. Přeložky na šípce č. 1 svědčí o nepřilízném prokování materiálu. Zároveň nebyly nalezeny stopy po deformaci za studena, takže šípky byly kovány za teplot vhodných ke tváření. Z existence Widmanstättenovy struktury v tulejce šípky č. 1 plyne její rychlejší ochlazení při hrubém zrně v této oblasti. Velká heterogenita výrobku může naznačovat, že původní polotovaz byl skován z několika starších výrobků ze svářkového železa s nízkým obsahem uhlíku.

Zkoumané šípky patří zřejmě mezi průměrnou produkci jak z hlediska materiálu, tak z hlediska použité technologie. Analýza neprokázala speciální postupy



Obr. 3. Struktura dřevní hmoty v tulejce šípky č. 1. Neleptáno, zvětšení padesátkrát



Obr. 4. Strukturankova v šípce č. 1. Leptáno 3% nitalem, zvětšení padesátkrát

kovářského zpracování (cementace, tepelné zpracování). Zajímavým jevem je však dochovaná část dřevní hmoty šípky v tulejce.

Literatura: Novohilský, M.: Hrad Lopata, 1. vyd., Pízeň, Nadace České hrady, 1995. Pleiner, R.: Staré evropské kovářství, 1. vyd., Praha, Nakladatelství Československé akademie věd, 1962.

Stránský, K.: Rozbory středověkých železných předmětů, In: Zkoumání výrobních objektů a technologií archeologickými metodami, 1. vyd., Brno, Technické muzeum v Brně, 1987, str. 173.

Šípka č.1						
Lokalita	C[%]	Mn[%]	Ni[%]	Si[%]	P[%]	S[%]
1	0,06	0,15	0,06	0,29	0,33	0,00
2	0,14	0,09	0,13	0,12	0,22	0,00
Šípka č.2						
1	0,007	0,00	0,036	0,02	0,457	0,00
2	0,02	0,04	0,07	0,04	0,38	0,00

# Hrad Budějice

Martin Kříž

Hrad Budějice vznikl na popud Dluhomila, jehož rod vzešel z dvorce v Malém Boru u Horažďovic, kde je doložen románský kostel z doby kolem roku 1200. Později tento rod přesídlil do Zdouně, kde zhruba o 50 let později vznikl raně gotický kostel. Okolí vsi Budějic patřilo v této době hrabatům z Bogenu, které vystřídali ve 13. století Wittelsbachové a Budějice ležely na samé hranici držav zmíněných rodů. Patřily ke královskému zboží a Václav I. daroval ves v první polovině 13. století jakémusi Držislavovi, od kterého ji získal v roce 1254 Dluhomil. Ten ve vsi vystavěl raně gotický kostel s portálem, který ho datuje právě do poloviny 13. století. Snad při tomto kostele stál jeho dřevěný dvorec, který mu záhy přestal vyhovovat a proto se rozhodl pro náročnější stavbu malého hradu na vrchu Čbán, vypínajícího se nad vsí.

V těsném sousedství hradu na Čbánu (asi 4 km) již pravděpodobně stál hrad Rabí, skládající se tehdy jen z nejstarší části - donjonu. Rabí tehdy drželi snad Wittelsbachové, kteří jej mohli mít až do roku 1278, kdy se Sušicko opět navrátilo k české koruně.

O Dluhomilovi nacházíme v historických pramenech zprávu, že roku 1257 prokázal hrdinství v bojích po boku krále Přemysla Otakara II. Tyto boje probíhaly v Bavorsku ve městě Mühlodrfu, kam se král zavřel na devět dní a nakonec musel město jako poražený opustit. Další zprávy máme až o Dluhomilových synech Svojšovi, který vlastnil Kolínce a Zdouně, a Bohuslavovi, jenž se psal po Budějicích. Za prokázanou oddanost v královských službách získal tento rod pravděpodobně i "opuštěné" Rabí. Rabský donjon se zdál Bohuslavovi jistě pohodlnější než malý kamenný palác budějického hradu a tak snad nějaký čas sídlil na Rabí. V letech 1290 - 91 se psal po Budějicích, avšak to neznamená, že už nevyužil pohodlí, které se mu dostávalo na Rabí. Na samém sklonku 13. století prodal část zdejšího svého majetku doxsanskému klášteru, za což od něj získal pozemky v údolí říčky Ostružné, kde dal vzniknout pozdějšímu rodu pánů z Velhartic.

V letech 1355 - 58 se jako patronové budějického kostela připomínají bratři Bohuslav a Svojše, kteří byli pravděpodobně synové Bohuslava. Je možné, že jeden z nich si ponechal starý hrad na Čbánu a druhý sídlil na Rabí. V roce 1380 dochází ke změně majitelů Rabí, kterými se stávají Rýzmbekové. Hrad Rabí je jimi zpevnován a stává se plnohodnotným centrem jejich panství. Budějice mohly být opuštěny až v tuto dobu, i když se to mohlo stát i mnohem dříve. O hradu Budějicích z této doby už nemáme žádné zprávy.

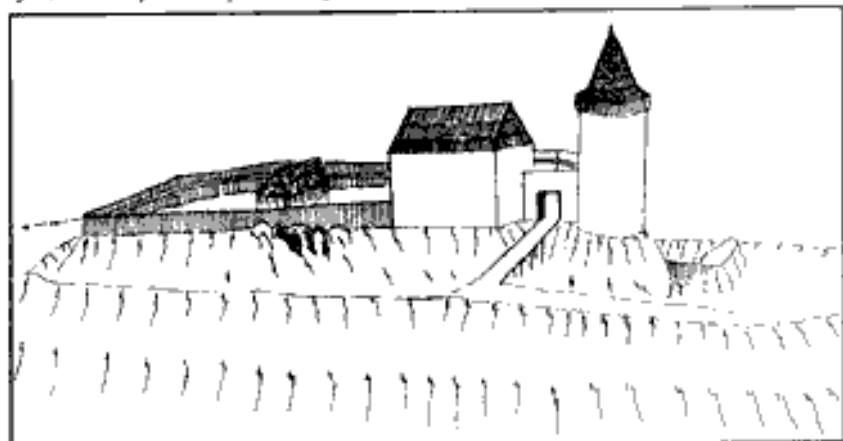
Můžeme předpokládat, že původní účel Budějic nepředstavoval jen poskytování ochrany šlechtici, ale že také měl splňovat úlohu ochránce mezinárodní stezky, vedoucí z Bavor přes Hartmani-

ce a Sušici do Prácheňského kraje. Také blízkost držav bavorských hrabat zvyšovala v době výstavby budějického hradu jeho důležitost. Teprve následné připojení Sušicka zpět k Čechám a existence nedalekého Rabí ho předurčily k brzkému zániku.

Na hradě byl po roce 1945 proveden archeologický průzkum, který odkryl sporé zdivo okrouhlé věže a malého paláce. Dnes zde může návštěvník spatřit trosky věže, které vyčnívají 40 cm až 1 metr nad terén, rovněž se dochoval její vnitřní nezaplňný prostor hluboký 3 metry. Za věží se potom nachází nevysoké základové zdivo paláce, které je již zcela zarostlé májiním, ostružiním a náletovým plevellem.

V Encyklopedii českých hradů jsem se dočetl, že hrad se řadí ke skupině hradů přechodného typu "v jednodušším provedení, jak napovídá i umístění paláce bez kontaktu s obvodovou fortifikací". Po pozorné prohlídce zříceniny jsem zjistil zajímavé okolnosti. Především palác nenavazuje těsně na okrouhlou věž, jak je zakresleno na terénním náčrtku v Encyklopedii, ale je mezi nimi 2,5 metru široká mezeru. Palác byl dlouhý 14 metrů a v jeho části blíže k věži se nacházela v přízemí čtvercová prostora o rozměrech 3,8 x 3,8 metru, na kterou navazovala podstatně delší místnost. Nemyslím si, že palác byl bez kontaktu s obvodovou hradbou, protože jižně od paláce se nachází malý zbytek zdiva, který snad dokládá existenci obvodové hradby, která uzavírala úzké nádvoříčko.

Vlastní hrad zabírá poměrně malou plochu veřejité prostory široké 20 - 30 metrů. Ostatní plocha byla pravděpodobně ohrazena jen dřevěnou palisádou, za kterou se skrývaly hospodářské objekty, po kterých nenacházíme žádné stopy. Příkop s valem obtáčí hradiště ze tří stran, ale je možné, že byl i na čtvrté straně se strmým svahem, kde mohl být zasypán rozpadem zdiva. Vycházím z toho, že na této straně by byl nejlepší přístup do vnitřního hradu, a to mezerou mezi věží a palácem. Na základě výše uvedených informací bych chtěl podotknout, že hrad Budějice nazapadá do "hradů přechodného typu" a jeho brzký zánik lze přisoudit jen blízkosti pohodlnějšího sídla.



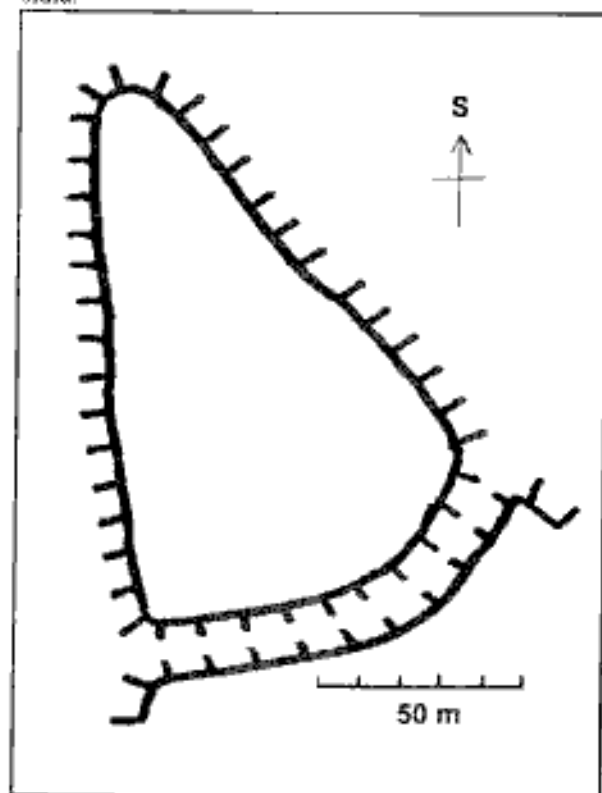
Hrad Budějice - pokus o rekonstrukci

## Neznámá fortifikace u Štěnce

Marek Starý

Při náhodném pohybu v terénu došlo 23. března 1999 k objevu zbytků fortifikace poblíž vsi Štěnec, okres Chrudim, 7 km západně od města Vysoké Mýto. 18. května bylo následně provedeno přeměření pomocí pásma a fotografická dokumentace.

Památku se nachází na zalesněném výběžku z náhorní plošiny, zvolna se svažující od vsi Pěšic směrem k severu, přímo nad zemědělským objektem na okraji Štěnce. Nutno říci, že toto místo se pro daný účel výslovně nabízí, neboť je ze tří stran výborně bráněno do údolí prudce spadajícími svahy a pouze z jižní strany souvisí se zmíněnou plošinou. V těchto místech musel tudíž stavebník vyhloubit příkop, který je dnes nejvýraznějším pozůstatkem někdejšího objektu. Táhne se od západního svahu přímo na východ a posléze se mírně stáčí k severu. Recentně je stále ještě kolem tří metrů hluboký a zhruba osm metrů široký. Od okolí tímto způsobem oddělená dispozice má zhruba trojúhelníkový tvar, v jejím čele je dobře patrný násep. Zhruba ve třech pětinach délky směrem k opyši je výrazný terénní zlom nepravidelného tvaru. I když se zde nachází velké množství kamení, nepodařilo se nalézt žádné náznaky zdíva. Jako nejpravděpodobnější interpretace tohoto objektu se samozřejmě nabízí jeho prohlášení za zbytky feudálního sídla.



Štěnec. Pokus o náčrt tvaru lokality

Ves Štěnec se poprvé připomíná 14. ledna 1372, kdy ji zeman Diviš z Popovce prodal jako součást košumberského panství bratřím Divišovi, Ješkovi, Mstislavovi a Slavatovi z Chlumu.<sup>1)</sup> V roce 1405 tu zemřel Jan tečený Košumberk a tvrz Štěnec s dvěma poplužními dvory a platem byly provolány jako královská odúmrť.<sup>2)</sup> To je také jediná přímá zmínka o panském sídle ve Štěnci. K provolanému zboží ovšem uplatňoval svá práva i Jan z Chlumu, pán na Košumberce. Páni z Chlumu vytvořili totiž již v roce 1360 ze svého chlumského panství se souhlasem císaře Karla rodový nedíl<sup>3)</sup> a stejný status získalo i společně zakoupené panství Košumberk. Jan Košumberk, který sídlil na Štěnci, byl bezpochyby rovněž příslušníkem rodu - nejspíše je totožný se synem Mstislava z Chlumu, připomínaným v roce 1398<sup>4)</sup> - a jeho štěnecká držba byla z tohoto nedílu separována pouze fakticky, nikoli ovšem právně. Odtud potom pramenily nároky Jana z Chlumu, které byly natolik zjevné, že mu král Václav v roce 1407 Štěnec nakonec daroval, ovšem s tím, že se musí nějak porovnat s jakýmsi Vršem, jemuž byla štěnecká odúmrť darována dříve, vzápětí po smrti Jana Košumberka.<sup>5)</sup> Při dělení panství Košumberk mezi bratry Jana, Viléma, Beneše a Divíše 20. ledna 1417 se ve Štěnci připomínají opět již pouze poplužní dvory<sup>6)</sup>, což značí, že existence zdejší tvrze měla jen velmi epizodický charakter.

Lokalizace někdejší štěnecké tvrze nebyla odbornou literaturou nikdy příliš řešena. August Sedláček ji předpokládal "ve vsi",<sup>7)</sup> podle kolektivního díla vydaného v osmdesátých letech "dnes nelze ani určit, kde stála".<sup>8)</sup> Konkrétněji se ve své monografii vyjádřil pouze Jaroslav Teplý, který tvrz hypoteticky lokalizoval do míst dnešního č. p. 1 a zároveň jednoznačně odmítl její možné ztotožnění s nejasnými zbytky opevnění nad zhruba 1 km severně vzdálenou místní část Mravín.<sup>9)</sup>

Nález lokality přímo nad Štěncem ovšem implikuje otázku, zda sídlo Jana Košumberka z Chlumu nestávalo právě zde. Vcelku by tomu napovídaly i poměrně značné rozměry fortifikace (osová délka přes 70 metrů, šířka čela zhruba padesát pět metrů), které spíše než tvrz odpovídají menšímu hrádku. Není totiž sporu o tom, že příslušník předního panského rodu měl jistě vyšší nároky na pohodlí a reprezentativnost svého sídla, než mu mohlo nabídnout klasické vesnické sídlo, typické pro nižší šlechtu. Latinské označení objektu v zápise z počátku 15. století nemusí být v tomto ohledu vůbec směrodatné. Konečně se nabízí domněnka, že Jan Košumberk z Chlumu svůj štěnecký hrádek nestačil zcela dostavět a po jeho smrti bylo od jeho dalšího budování upuštěno, čemuž by napovídala zejména skutečnost, že již o pouhých dvanáct let později není štěnecké feudální sídlo písemnými prameny zmiňováno.



Štětec. Pohled příkopem směrem k západu

Poznámky: 1) RT (Reliquiae tabularum terrae cili Pozůstatky desk zemských) I, 441. 2) "...in Cziesozie municio cum duabus agris et censu." - AC (Archiv český) XXXV, 417. 3) RT I, 428. 4) LE (Libri erectionum archidieocesis Pragensis saeculo XIV. et XV.), V, 3. 5) Podrobné ke štětecké odúmrťi AC XXXV, 417 - 418. 6)



Štětec. Čela fortifikace s příkopem u náspem

RT II, 133. 7) A. Sedláček: Hrahy, zámky a tvrze království českého I, Praha 1993 (reprint), s. 114. 8) Hrahy, zámky a tvrze v Čechách, na Moravě a ve Slezsku VI, Praha 1989, s. 486. 9) J. Teplý: Feudální pozemková držba v předhusitském Chrudimsku, Pardubice 1997, s. 97.

## Hrádek Brdo

Milan Novobilský - Petr Rožmberský

Luční potok obtéká mezi vesnicemi Brdem a Hrádkem (okr. Plzeň - sever) ze tří stran hřbítlinatý, úzký a dlouhý ostroh, který dosahuje nejvyšší výšky ve své střední části. Okraje jmenovaných vsí jsou od sebe vzdáleny vzhlednou čarou potuze 500 metrů. Na straně obrácené k Hrádku spadá bok ostrohu k potoku velmi přfkře, na straně obrácené k Brdu je svah k potoku pozvolnější. Ve střední části ostrohu stával hrad, o němž není téměř nic známo. Nevíme ani, jak se vlastně jmenoval; podle predikátu užívaného jeho jediným známým majitelem můžeme uvažovat o jménu hradu podle blízké vsi Brdo, která ovšem dostala jméno právě po terénním útvaru, na němž hrad stál (brdo = hora se skalnatým hřebenem). Druhá blízká ves vznikla v době, kdy už hrad existoval a byla pojmenována podle něj. Prvotně tu bylo nejspíše hospodářské zázení (poplužní dvůr), pro které nebylo na úzkém ostrohu při hradu místo. Snad nepochybíme, když usoudíme, že se zdejší hrad jmenoval Hrádek Brdo (podobně jako např. Hrádek Křivoklát, Hrádek Lacembok, Hrádek Buben a pod.).

Roku 1193 založil pan Milhost v Mašřově na Žatecku na úpatí Doupovských hor cisterciácký klášter, později přeložený do Oseka. Milhostovi potomci kolonizovali či jinak získali území hluboko na jih od Mašřova, v lesnatém povodí řeky Střely. Jejich erbovním znamením byly tři obrněné nohy spojené uprostřed štítu. Regionální historik Václav Kočka (1932, 88) se domníval, že

na Hrádku Brdu seděl v letech 1175 - 1194 jeden z Milhostových synů jménem Petr, který měl mezi roky 1188 - 1191 spor s johanitskou komendou v Manětíně o jakési dědiny u Manětína (Kočka 1932, 28). Manětín je vzdálen od Hrádku Brda jen 2,5 km. Tato hypotéza je však velmi nepravděpodobná; Hrádek Brdo by tak byl snad nejstarším šlechtickým hradem v tehdejších Čechách.

Další příslušníci zmíněného rodu, urození muži Petr a Jindřich, poplenili plaskému klášteru dvůr Močidlec (od Hrádku Brda 6 km) a byli proto roku 1252 odsouzeni k náhradě škody, pojištěné na Petrově vsi Doubravici (Česká Doubravice 3 km, Doubravice 7 km od Hrádku Brda) a na Jindřichově vsi Vysočanech (CDB IV/1, 409 - 411; Kočka 1932, 28), vzdálené od Hrádku Brda 1,5 kilometru. Jmenovaní bratři tedy byli již majetkově oddělení. Roku 1269 svědčí na královské listině Jindřich z Rabštejna (CDB V/2, 168 - 170), opět příslušník téhož rodu. Rabštejn nad Střelou je vzdálen od Hrádku Brda 5 km. Zdá se, že Jindřich připomínaný roku 1252 si vystavěl hrad Rabštejn a je totožný s Jindřichem z Rabštejna z roku 1269. K roku 1303 vystupují jako svědci další příslušníci rodu tři obrněných noh, bratři Ahně, Engelhart a Vítek, jejichž zboží bylo podle A. Sedláčka (1905, 138) rozděleno mezi jejich potomky. Jinde A. Sedláček (1904, 10) říká, že jmenovaní bratři seděli na Rabštejně.



Konečně se dostáváme k první nepřímé zprávě o Hrádku Brda. V roce 1319 povolil král Jan plaskému klásteru vyměnit klášterní vsi Močidlec a Stvolny (3 km od Hrádku Brda) s Jetřichem z Brda za jeho ves Radčice u Plzně. Jetřich musel klásteru ještě doplatit 100 hřiven stříbra (Kočka 1932, 28). Vzdálené Radčice snad Jetřich získal jako výsluhu od panovníka a směnou s doplatkem rozšířil patrně kompaktní panství Hrádku Brda. Vzápětí asi přenechal Stvolny Vítkovi (synovi?), který je k roku 1321 připomínán s predikátem "ze Stvolen" společně s Jetřichem z Brda a Lidětem z Rabštejna (RBM III, 294). Václav Kočka (1932, 96) nazývá Vítko ze Stvolen Vítkem z Brda. Ještě jednou pak čteme predikát "z Brda". V roce 1325 prodal Jetřich z Brda johanitům 15 lánů ve vsi Ujezdě (5 km od Hrádku Brda), které byly připojeny ke zboží manětínské komendy (RBM III, 405 - 406).

Více o pánech z Brda neslyšíme. Příslušníci rodu obrněných noh své zdejší majetky nejspíše prodali. Víme, že Lidět z Rabštejna je naposledy připomínán roku 1321. Novým majitelem Rabštejna se stal neznámo kdy králův oblíbenec Oldřich Pluh. Měl asi Rabštejn už před rokem 1332, kdy vyměnil nějaké své vzdálené majetky s plaským klásterem za mlýn pod Rabštejnem, les Dražkov a dvůr Bohuslav v okolí Rabštejna (RBM III, 775 - 776). Podle V. Kočky (1932, 88, 96) získal Oldřich Pluh okolo roku 1330 také Hrádek Brdo, Močidlec a Stvolny. Jisté je, že když roku 1337 Oldřich Pluh společně se synem Oldřichem zakládali pod hradem Rabštejnem městečko, usadili v něm mimo jiné také některé poddané ze Stvolen a z Hrádku (RBM IV, 191 - 192). Ves Hrádek tedy již patřila k Rabštejnu. Zajímavé je, že ves Brdo se nedostala k Rabštejnu, ale vlasníci ji pak manětínské johanité. Jetřich z Brda snad koupil Prohoť na Toužimsku; okolo roku 1330 se připomínají jako držitelé Prohoře Jetřich se synem Jetřichem. Může však jít jen o shodu jmen. Avšak další majitel tohoto statku, k roku 1360 připomínaný Bedřich z Prohoře, byl příslušníkem rodu erbu tří obrněných noh (Sedláček 1905, 211).

Vše nasvědčuje tomu, že Hrádek Brdo přestal sloužit jako centrum samostatného panství právě někdy okolo roku 1330, byl opuštěn a ponechán svému osudu. Obtížnější je pokusit se o určení doby jeho vzniku. Podle skoupých a nepřímých písemných pramenů můžeme dojít pouze k závěru, že hrad existoval v první třetině 14. století. Ovšem vůbec nevíme, kde stáli urození muži Petr a Jindřich, kteří měli roku 1252 majetky v okolí. Mohl být jejich sídlem Hrádek Brdo? Teoreticky mohl. Okolo poloviny 13. století už si šlechta běžně staví hrady. Protože byli Petr a Jindřich majetkově oddělení, lze soudit, že Jindřich již byl na Rabštejně, zatímco Petr a jeho potomci mohli zůstat na Hrádku Brdu.

Vlastní Hrádek Brdo stál dlouho mimo pozornost badatelů. Málo známá lokalita unikla v monumentálních Hradech Království českého i v Místopisném slovníku historického Augustu Sedláčkovi (1905, 1908) a potažmo pak i kolektivu autorů Hradů nakladatelství Svoboda (Bělohlávek 1985). Václav Kočka (1932, 88) pouze konstatuje, že držitelé okolních vsí sídlili na hrádku ze tří stran potokem otočeném. V téže době uvádí F. Zetek (1932, 280), že na oblém kopci skoro do kola obtékáném potokem stál staroslovanský hrádek, jehož stopy jsou sotva patrné. Ani moderní bádání dosud nepodařilo ales-

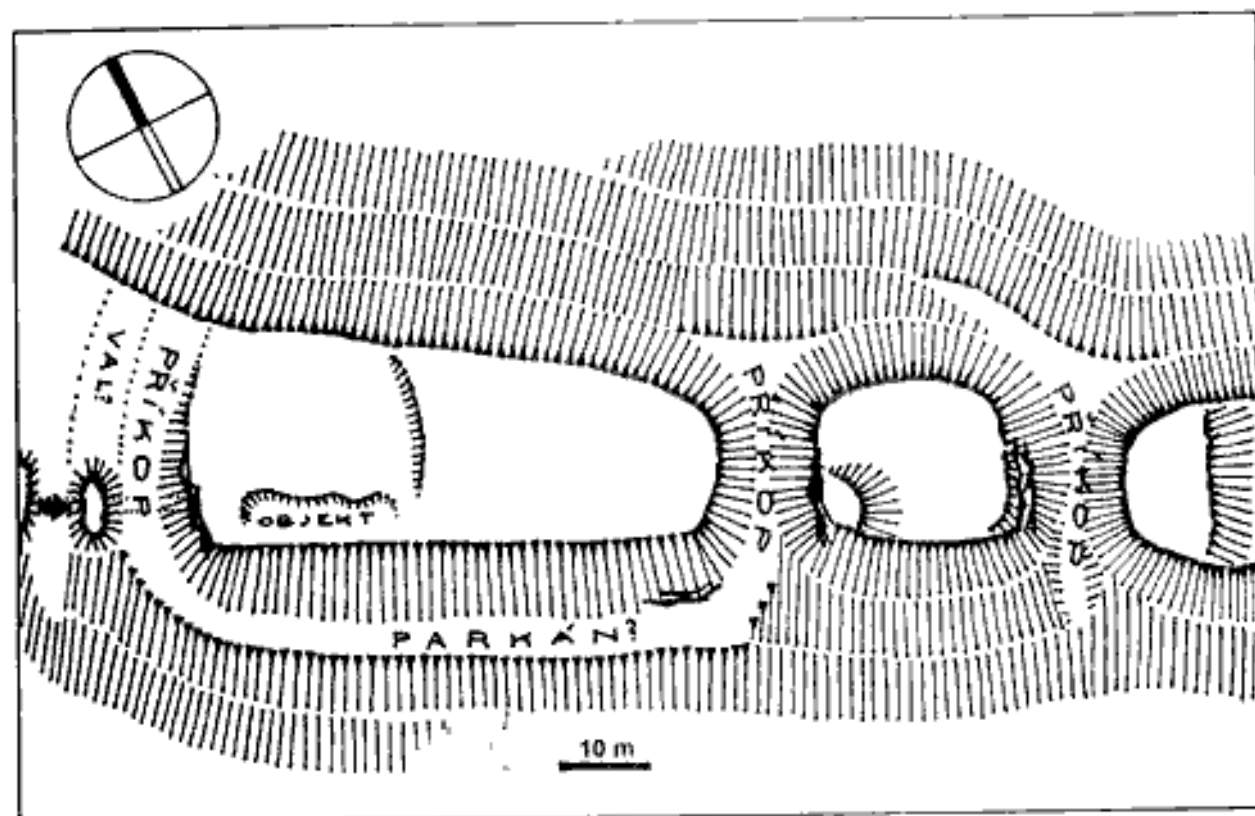
poň výstižný popis či bližší datování hradiště. V roce 1963 bylo při průzkumu "rané středověkého hrádku" na ostrohu na rozhraní katastrů Brda a Hrádku archeologicky zjištěno eneolitické výšinné sídliště chamské kultury a učiněny zde také nálezy středověké (Beneš 1963, 10; Beneš 1974, 173). V následujícím roce 1964 bylo půl kilometru východním směrem od Hrádku Brda zjištěno na poli sídliště z mladší doby slovanské (hradištní kultura pozdní) s doklady železářské výroby - hutnickými pecemi, a v sousedství rozsáhlé pravěké (knovízské) sídliště a pohřebiště (Beneš 1974, 173; Západočeské muzeum v Plzni). Archeologický výzkum pravěkého pohřebiště tu potom probíhal po několik let.

Zmíněné středověké nálezy z Hrádku Brda jsme neměli k dispozici. Podle nákresů a kopií fotografií keramiky z železářské osady v blízkosti hradu jsme usoudili, že jde alespoň v některých případech o keramiku 13. století (rytá šroubovice). Při zaměřování Hrádku Brda jsme v narušeném terénu zjistili výskyt zlomkové keramiky, podle materiálu a výzdoby (opět rytá šroubovice) datovatelné někde do 13. až počátku 14. století. Dále jsme našli kousky mazanice a kus ohněm do červena zbarveného pískovce, který nasvědčuje, že hrad snad vyhořel a že byl vybaven kamenicky zpracovanými prvky. Právě požár hradu mohl být impulsem k prodeji panství, neboť jeho obnova by si zřejmě vyžádala značné investice. Také železářská výroba už asi nevynášela.

Cesta od Brda pod vsí překročila potok a pokračovala nad jeho druhým břehem ke hradu. U něj začala stoupat jižním bokem ostrožny vzhůru. Napojila se na ní cesta od Hrádku. Hradní cesta pak vystoupala až na opýš ostrožny, po něm se pak mírným svahem přicházelo k vlastnímu hradu, situovanému na nejvyšším a nejužším místě ostrožny. Ostroh tu byl přemut dvěma příkopy s valy. Dnes jsou valy a příkopy z části srovnány, aby bylo možné dostat se na hradiště, kde bylo v minulém století poličko. První, dnes hodně mělký příkop je široký 6 metrů, druhý, hluboký jeden až dva metry, má šířku 8 metrů. Za příkopy se nalézá plošina dlouhá 60 a široká maximálně 20 metrů, ukončená 12 metrů širokým a 4 metry hlubokým příkopem, za nímž je o dva až tři metry níže ležící menší plošina, dlouhá 24 a široká 15 metrů. Za ni je hrad ukončen dalším příkopem, hlubokým 1 - 2 metry a širokým asi 10 metrů.

Do hrany větší plošiny na jižní straně byl zasazen velký snad polozahloubený objekt (17 x 5 metrů), nejspíše palác, odkud pochází výše zmíněné nálezy. Stopy po dalších objektech se ani na větší, ani na menší plošině nedochovaly. Za jádro hradu považujeme větší plošinu, chráněnou na užších stranách dvojicí příkopů. Mezi příkopy na východě byla vložena menší a níže situovaná plošina, nesoucí patrně nějaký objekt sloužící k odvrácení útoku po ostrožně. Bezpečnost jádra hradu byla ještě posílena parkánem navazujícím na výběhy příkopů a obíhající celou dlouhou jižní stranu velké plošiny. Byla odtud dobře bránitelná přístupová cesta, po níž stoupající útočníci byli k obráncům obráceni štítem nekrytou stranou.

Hradní stavby byly asi z části kamenné (nález pískovce), ale zdá se, že jako stavební materiál převládalo dřevo. Zjišťovací archeologický výzkum, zaměřený tentokrát na středověké sídlo, by jistě pomohl v řešení otázek souvisejících s počátkem a koncem Hrádku Brda



Hrádek Brdo, stav r. 1999, měřeno pásmem, kresba M. Novobilský.

a objasnil by i charakter hradištní zástavby. Napomohl by tak hlubšímu poznání našich nejstarších šlechtických hradů. Hypoteticky si zatím dovoluji naznačit, že hrad mezi Brdem a Hrádkem může být, vzhledem k doložené železářské výrobě v jeho těsné blízkosti, původním centrem rodu obrněných noh ve zdejší krajině, tedy starší lokalitou než Rabštejn.

*Prameny a literatura:* Bělohlávek, M. a kolektiv 1985: *Hrady, zámky a tvrze v Čechách, na Moravě a ve Slezsku IV.* Praha; Beneš, A. 1964: *Brdo u. Píseň - sever.* Bulletin záchranného oddělení 1963 I, 10. Praha; Beneš, A. 1974: *Výzkumy expositivní AÚ ČSAV v Píseň v Západočeském kraji v letech 1963 - 1972.* Minulosti

*Západočeského kraje X. 170 - 184.* Píseň; CDB - *Codex diplomaticus et epistolaris regni Bohemiae (edice).* Pragae; Kočka, V. 1932: *Dějiny politického okresu Kralovického II.* Kralovice; RBM - *Regesta diplomatica nec non epistolaria Bohemiae et Moraviae (edice).* Pragae; Sedláček, A. 1904: *Z Rabštejna.* Otis slovník naučný XVI, 1 - 11, Praha; Sedláček, A. 1905: *Hrady, zámky a tvrze Království českého XIII.* Praha; Sedláček, A. 1908: *Místopisný slovník historický Království českého.* Praha; *Západočeské muzeum v Píseň, kartotéka prehistorického oddělení.* Zetek, F. 1932: *Popis politického okresu Kralovického.* Kralovice.

## Kynžvartské celnice?

Zdeněk Buchtele

Původně královský pomezí hrad Kynžvart (o. Cheb) vystavěný k ochraně zemské brány mezi Českým lesem a Slavkovským lesem se brzy dostal do rukou šlechty. Stále se tu však vyhíralo clo neboli mýto. Ve 40. letech 14. století se z hradu daly loupeže a proto byl královským vojskem dobyt a zbořen. Majitelům panství bylo zakázáno jej znovu postavit. V roce 1373 je prodáváno hradiště kynžvartské se stejnojmenným městečkem, lesy a mýty a statek Amonsgryn, pozdější Boršengryn, kde majitelé bydlieli. V roce 1392 koupil hrad Boršengryn, městečka Kynžvart a Žandov s vesnicemi a clem podkomoří Zikmund Huler, který za tři roky vyměnil toto zboží za Orlik s Hynčíkem Pluhem, jemuž král Václav IV. roku 1398 povolil opět vystavět hrad Kynžvart. Hrad pak patřil různým rodinám, v 16. století už tu majitelé nebydlieli, ale jsou tu připomínáni hejtnaně,

počátkem třicetileté války tu byla falešná posádka, potom císařská a v závěru války Švédové zřídili na vrchu severovýchodně od hradu baterii děl a starý hrad po dělostřelecké přípravě dobyli. Při tom hrad vyhořel (srovnej Sedláček, *Hrady XIII*).

Mýta a clo se tu tedy vybíraly i po připojení Čechska k Českému království, kdy Kynžvart přestal být pomezí hradem. Z hradu na vysokém kopci Slavkovského lesa (826 m) byl ovládnán široký průsmyk, jímž bezesporu procházela hlavní cesta z Chebska do nitra Čech. Za třicetileté války byla tato cesta v nejužším místě průsmyku bráněna nově vybudovanou tzv. kynžvartskou šancí. Hejtnan v šanci dal roku 1639 v okolí tohoto rozsáhlého opevnění zasekat tajné a postranní cesty, aby jimi nemohli proniknout rabující vojáci s uloupenými koňmi a dobytčím. V závěru války byly





PRACOVNÍ KONFERENCE

## DĚJINY STAVEB

IN MEMORIAM RNDr. JOSEFA MILERA

Již delší dobu je pocíťována potřeba pracovního setkávání co nejširšího spektra badatelů, kteří se zabývají historií staveb. Přípravy takové konference se ujal ve spolupráci s partnery Klub Augusta Sedláčka, který tím plní poslední přání svého zvěčnělého předsedy RNDr. Josefa Milera.

Setkání se bude konat ve dnech 7. 8. a 9. dubna roku 2000 v zařízení Západočeské university v Plzni na zámku v Nečtiněch u Plzně. Účast na jednání bude otevřena všem zájemcům. Vítáni budou studenti příbuzných oborů, amatérští badatelé a zájemci o regionální vlastivědu.

Předpokládá se, že referující seznámí auditorium s podstatou a přínosem svých zjištění v cca 10 minutovém vystoupení, po kterém bude bezprostředně následovat otevřená diskuse. Doporučuje se vystavení obrazového doprovodu příspěvku od počátku setkání, aby se posluchači mohli se základním materiálem seznámit v předstihu. Počítá se s publikováním referátů v rozsáhlejší změně ve sborníku, formou zvláštního čísla časopisu Průzkumy památek.

Jednání, ubytování a stravování bude zajištěno přímo v objektu a bude účastníkům hrazeno na místě (ubytování 105,- Kč za osobu a noc, stravování - plná penze na den 112,50 Kč). Termín konference je zvolen na pátek a sobotu, neděle bude věnována exkursi podle zájmu účastníků. Pro účastníky bez vlastní dopravy se předpokládá zajištění autobusu ze železniční stanice Plzeň - Hlavní nádraží, přičemž podobné spojení bude pro neubytované zájemce fungovat i v jednotlivých dnech.

Závazné přihlášky je možno zasílat poštou na adresu:

**Klub Augusta Sedláčka, Kopeckého sady 2, 301 36 Plzeň.**

Do přihlášky napište název Vašeho příspěvku a jeho stručnou anotaci, dále napište data, na která žádáte ubytování. Účastníkům, jejichž přihláška bude doručena po 28. únoru 2000, nemůžeme z provozních důvodů zařízení v Nečtiněch garantovat ubytování a stravu v místě.

Partneři :

**Klub Augusta Sedláčka,  
Památkový ústav středních Čech v Praze,  
Ústav dějin architektury Fakulty architektury ČVUT,  
Západočeské museum v Plzni,  
Západočeská universita v Plzni.**

Přípravný výbor konference :

**Jan Anderle, Zdeněk Dragoun, Martin Ebel,  
Tomáš Karel, Petr Macek,  
Karel Nováček, Vladislav Razim, Jiří Škabrada,  
Petr Mikota - tajemník.**

Informace : P. Mikota tel. (019)77 21 291,  
pmikota@post.cz

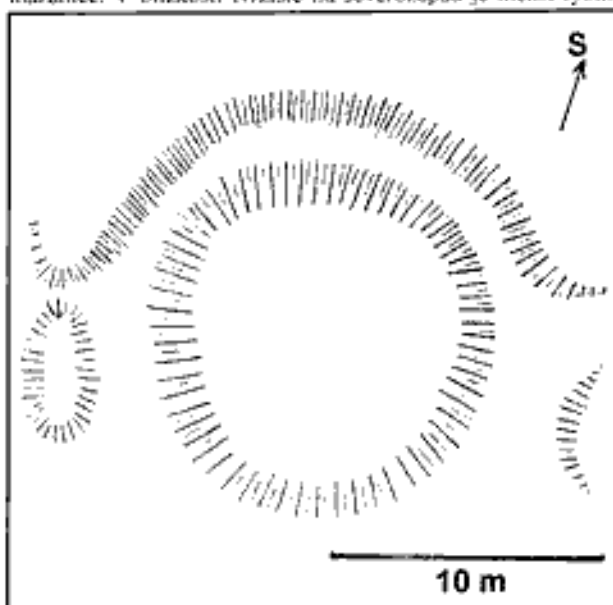
## Tvrze Leština a Radimovice na Táborsku

O leštinské tvrzi nemáme písemných zpráv, v historii je doložen pouze Hron z Leštiny. Tato malá tvrz byla zřejmě střediskem pouze nevelkého statku a zanikla asi již v průběhu 15. století. Stateček byl později spojen s jinými statky v jedno zboží, nejspíše chotovinské.

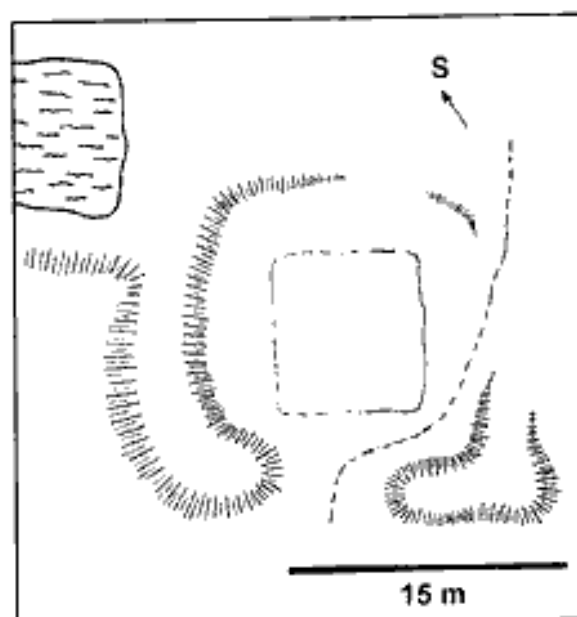
Zbytky tvrze se dodnes dochovávají v údolí mezi lesnatými stráněmi 2 km jihozápadně od Kostelce (4 km jihovýchodně od Jistebnice) na území okresu Tábor. Kruhové tvrzíště s centrálním pahorkem průměru cca 10 m je obklopeno mimo jižní až jihovýchodní stranu příkopem a částečně valem. V bezprostřední blízkosti jihozápadně od místa tvrze nalézáme stopy dvora nebo středověké vsi. Místo tvrze i dvora je porostlé lesem a nese pomístní názvy "Na zámečku" nebo "V leštinách". Průzkum provedený v roce 1931 zjistil na tvrzíšti základy věže a vykopané stěpy pocházely ze 14. a 15. století. V údolí potůčku pod tvrzíštěm je mohutná hráz bývalého rybníka, přes kterou nyní vede cesta směrem k samotě Bejšov. Vody rybníka zřejmě napájely příkopy bývalé tvrze.

Dějiny radimovické tvrze jsou přece jen o něco známější, než tvrze předešlé. Roku 1219 se v historii připomíná Liděš z Radimovic, ale tvrz zde ještě nestála. Stejně tak nejsou jisti jako majitelé tvrze ani Petr a Mráček z Radimovic, kteří jsou podepsáni na stížném listu ke sboru Kostnickému. V roce 1432 je při prodeji zboží uváděn Mráček z Radimovic a v roce 1451 je znám Jakub Mráz, který odtud sloužil Oldřichovi z Rožmberka. Ještě v 15. století koupilo Radimovice město Tábor a zdejší tvrz zanikla. V zápisech tábořského panství o ní není již zmínka.

Bezpochyby dřevěná tvrz stála v jižní části nynější obce Radimovice u Tábora, kde se dodnes dochovávají zbytky tvrzíště. Zachována je pouze větší část západního a též malý zbytek jižního valu. Zachovalé části valu nyní působí tak, že původně ohraničovaly čtvercovou prostoru, ale vnitřní část větší západní části je kruhová a je zřejmě zbytkem původního půdorysu. Průměr plochy mezi valy je přibližně 25 metrů a dnes je zde poličko. Při orbě se zde nacházejí zlomky keramiky a vypálené mazanice. V blízkosti tvrzíště na severozápad je menší rybník.



Leština - terénní náčrt tvrzíště



#### Radimovice u Tábora - terénní náčrt tvrzisťe

ček, další větší rybník se rozkládá dále na jih v údolí. Areálem tvrzisťe dosud protéká nepatrný potůček, který mohl kdysi napájet vodní příkopy.

Použitá literatura: A. Sedláček: Hrady, zámky a tvrze české IV. Kolektiv: Hrady, zámky a tvrze v Čechách, na Moravě a ve Slezsku V. J. Smetek

#### August Sedláček jako konzervátor

V Hlásce IV, 1993, č. 4, str. 45 byl otiskem pod názvem K pobytům A. Sedláčka v západních Čechách můj příspěvek týkající se nálezu dopisu A. Sedláčka z roku 1907. Sedláček psal rabskému faráři p. Janotovi, přeloženému později do Velkého Boru, v záležitosti opravy kostela v Rabi a slíboval, že do Rabi přijede. Při studiu fondu velkoborské fary uložené v SOA v Klatovech jsem v jednom ze čtyř kartonů písemností našel další Sedláčkův dopis, dokládající jeho ústní coby c. k. konzervátora při opravách kostela v Rabi:

Důstojnému farnímu úřadu v Rabi.

C. k. centrální komise učinila 28. června 1907 č. 1511 následující usnesení:

1. Ze učení návrh na státní subvence ale jen v přelieze zachování stavení kostela v Rabi. Zamýšlené vymalování kostela podléhá zase dozoru c. k. centrální komise, ale platilo by se farním úřadem z výřežky sbírky.

Z té přeliezy bude nevyhnutelně nutno podati žádost k ministerstvu vyučování a přiložiti

a. rozpočty pro nutné opravy stavení

b. výkaz o jméni kostela neb židůš (..uvědomit) také o jméni patronové)

2. Co se týče obnovy svorníkův, nechť d. farní úřad irovně se vyjádří, jak si obnovu myslí, zdali "fixování" a vyčištění nymější malby aneb odstranění barvy na nich .. (nečistěti nově vymalování. Centrální komise je jediné pro první způsob (vyčištění a fixování) a je rozhodně proti nějakému jinému způsobu

3. Co se týče vymalování kostela, žádá centrální komise, aby jí náčrtky v barvách předloženy byly (adresu k. k. Central Commission für Kunst- und Hist. Denkmale in Wien I Gauer-mann-gasse).

O tom si dovoluji dát vyrozumění Vašemu blahorodí

V Plisku dne 13. července 1907.

August Sedláček c. k. školní rada a konzervátor.

Farář Janota působil v roce 1908 již ve Velkém Boru u Horažovic a téhož roku přizval A. Sedláčka jako účastníka komise projedávající opravy velkoborského kostela. Opis závěrů komise je česky zapsán ve farní kronice Memorabilia Parochie Magnohorensis, uložené taktéž ve zmíněném fondu. Z obsáhlého zápisu je třeba upozornit v popisu kostela, koncipovaného bezsporně Sedláčkem, na pasáž o starých dveřích: Při epistolní straně velkého oltáře jest pěkně vykroužený portál, který sem byl bezpochyby z nějaké zhožené části prvního kostela přenesen a to proto, aby se ze zákřistie přímo k velikému oltáři přicházeti mohlo. Zavírá se tento portál dvěma železem pobitými, které po mém rozumu z 15. století pocházejí. Dvěře jsou zdobeny erbem Švihovským. Protože tato velmi vzácná památka jest dobře zachována, žádoucí jest ji ponechati, vyčistiti a červotočinu zaliti. Snad by se také doporučil lehký nátěr.

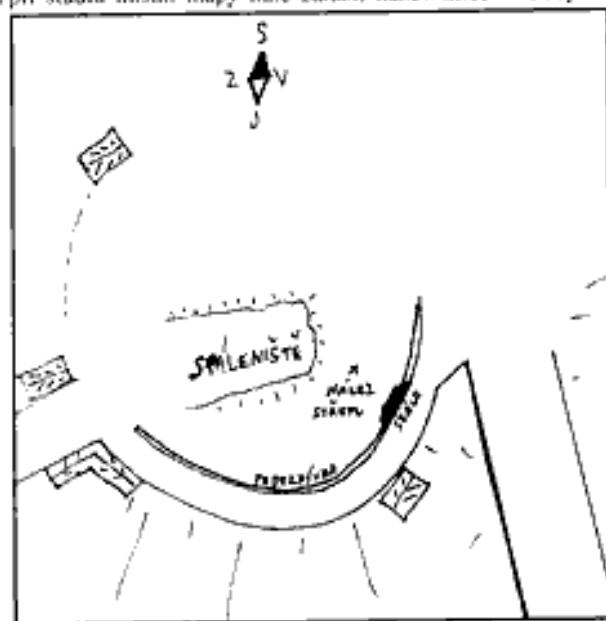
Protokol z jednání uvedené komise a průvodní dopis (oboji v němčině) zaslal roku 1909 c. k. konzervátor August Sedláček z Plisku c. k. centrální komisi do Vídně. Tento materiál je uložen ve Státním ústředním archivu v Praze, fond Památkový úřad Vídeň (PÚ/R), heslo Velký Bor. Fond byl do SÚA předán kolem roku 1919 v rámci archivní rozluky (za informace a kopii děkuji dr. M. Ebelovi). Sedláčkovi životopisci se zatím jen velmi málo zabývali jeho činností jako c. k. konzervátora a materiály o této Sedláčkově aktivitě v SÚA Praha by se zajisté zashihovaly zpracování a publikování.

Kopie Sedláčkova dopisu do Rabi, opisu závěrů komise k opravám kostela ve Velkém Boru i protokolu s dopisem do Vídně, psané či koncipované patronem klubu Augustem Sedláčkem, věnuji knihovně klubu. J. Smítka

#### Pár poznámek k Babicím u Chval

O Babicích u Chval (Praha) jsou sporé údaje. Údajně v prvním z nich se uvádí, že v roce 1512 staroměstský měšťan Jiří Rambousek postoupil Václavu Mydlářovi, také staroměstskému měšťanu, na úhradu dluhu "dědictví svého pod Chvalami v Babicích tvrze, dvou dvuoroch" a další majetek, viz kolektivní dílo Hrady, zámky a tvrze v Čechách, na Moravě a ve Slezsku VII, Praha 1988, s. 19. Tamtéž se nakonec konstatuje, že v josefském katastru již existenci Babic připomínal nejvyšší název rybníka Babík.

Nevim, v jakém stupni poznání jsou současné znalosti o této lokalitě, ale nedávno jsem se v okolí Chval pohyboval a při studiu místní mapy mne zarazil název ulice V Babyku.



Babice u Chval? Náčrtek situace

Tato ulička stoupající z údolí pod Chvalami na vršek naproti zámku odpovídá téměř dokonale popisu ze smlouvy z roku 1512 (pod Chvalami v Babicích). Rekl bych, že to plně vystihuje umístění někdejší vsi vůči Chvalám.

Ulička v Babyku ústí nahore do uličky Okružní. Ta obkružuje prázdné křovinaté místo, které je zpevněno kamennou podezdívkou. V tomto prostoru je spousta křoví, půda je prosycena popelem po nějakém dávném požáru a podařilo se mi nalézt úlomek střepu s glazurou, který bych si dovořil, ať pouhý laik, datovat do 16. století. To ještě samosebou neurčuje polohu babické tvrze, ale nalézt v okolí lepší místo, kde by zapadalo tolik znaků do sebe, snad nelze. *M. Dušil*

### Poznámka

Redakce Hlásky obdržela nezávisle na sobě vzniklé dva příspěvky, týkající se podzemních či tajných chodeb v souvislosti s panskými sídly. Jsou to následující dva články Po čtyřech letech se okruh uzavřel a Hradů a tajné chodby. Články si přímo odporují. Zatímco v prvním z nich se setkáme s imaginárními chodbami mnoho kilometrů dlouhými, ve druhém je existence tajných chodeb téměř popřena. Redakce by na téma panská sídla a podzemní tajné chodby ráda otiskla třetí příspěvek, který by shrnul a zhodnotil racionální poznatky o tomto jistě velmi zajímavém a dosud málo prozkoumaném jevu. Jistě se tohoto úkolu někdo z Klubu Augusta Sedláčka chopí. V případě zájmu více autorů redakce zprostředkuje kontakt.

### Po čtyřech letech se okruh uzavřel

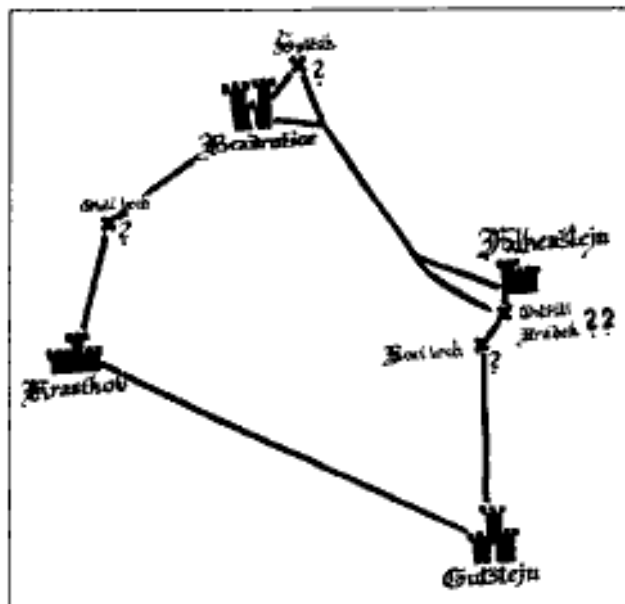
Když jsem před čtyřmi roky hledal virguli u hradu Gutštejn podzemní chodby, netušil jsem, že na Bezdruzičko budu jezdit hledat chodby častěji. Tehdy mi virgule ukázala směr chodby od hradu na sever ke Kozímu vrchu. Příští rok jsem měl ve skautském oddílu v Konstantinových Lázních besedu o hledání pokladů. Přitom jsem se zmínil o tom, co mi ukazovala virgule u hradu Gutštejn. Jeden skaut se ozval, že podle pověsti má chodba vést z Gutštejna až na Falkenštejn.

Tento hrad stával na strmém skalním ostrohu tyčícím se nad údolím Úterského potoka nedaleko Starého mlýna. Protože Kozí vrch je na spojnici obou hradů, vyšli jsme s několika skauty na Kozí vrch hledat, zda chodba pokračuje dál. Virgule opravdu potvrdila pokračování chodby a zavedla nás až na místo, kde stával hrad Falkenštejn. Cestou jsme narazili na jedno místo na skalním ostrohu, kde virgule "zmatkovala". Domnívali jsme se, že tam mohlo kdysi něco stát. Toto místo jsme nazvali, podle skautského oddílu Ostříž, Ostříž hrádek. Vzdušnou čarou jsou místa hradů Gutštejn a Falkenštejn od sebe vzdálena asi 4000 metrů.

Další zajímavé místo jsou Bezdruzice. Zde na místě nynějšího zámku stál pravděpodobně již od konce 13. století kamenný hrad. Virgule zde nebyla skoupá a ukázala hned tři chodby. Jedna vedla na sever, druhá na východ a třetí na jih. Chodba, která vede z bezdruzického zámku na sever směřuje k Českému mlýnu a v úlabině před ním se stáčí trochu na severovýchod a stoupá na kótu 595, zvanou Špičák. Při prudkém klesání i pak stoupání na Špičák se chodba klikatí. Na skalním ostrohu na Špičáku je místo, kde mohlo stát nějaké předsunuté opevnění. V místech, kde virgule ukazuje konec chodby, je propadlé místo o průměru asi 80 cm a do hloubky 30 cm. Vzdušnou čarou mezi bezdruzickým zámkem a Špičákem je to 1000 metrů. Ale zde virgule ukázala ještě jednu chodbu a to skoro jižním směrem. Tato chodba vede ke hřišti na kraji Bezdruzic a směřuje na Novou Ves. Směr chodby ukazoval, že povede na Falkenštejn, ale chodba mne zavedla na Ostříž hrádek, který je 300 metrů vpravo od Falkenštejna. Byl jsem tím překvapen. Možná, že tam bylo něco důležitějšího než na Falkenštejnu. Tato chodba je značně dlouhá a vzdušnou čarou má pět kilometrů. Z Falkenštejna vede západním směrem na Bezdruzice

také chodba, která se po jednom kilometru napojuje do chodby Ostříž hrádek - Špičák.

Druhá chodba vede z bezdruzického zámku východním směrem. Prochází kolem kostela a za hřištěm se napojuje také do chodby Ostříž hrádek - Špičák. Délka této chodby je asi 700 metrů. Třetí chodba, která směřuje na jih, vede směrem na Horní Polžice. Asi 600 metrů před Horními Polžicemi prochází pod cestou a pokračuje na Ovčí vrch na kótu 694. Vzdušnou čarou je vzdálenost mezi bezdruzickým zámkem a uvedenou kótou 2850 metrů.



Schematický plán podzemních chodeb

Na stolové hoře jižně od Bezdruzic je zřícenina významného hradu Švamberka - Krasíkova, která je spolu s kostelem viditelná z dalekého okolí. Stolovou horu jsem obešel po úpatí a virgule mi ukázala dvě chodby. První vede na sever těsně kolem statku v Krasíkově a pokračuje vpravo od domu pod památníkem na Ovčím vrchu, kolem starého kamenolomu až na vrchol hřebenu na kótu 694, na kterou jsem se již dostal jednou od Bezdruzic. Tímto virgule ukázala spojení hradu Krasíkov s bezdruzickým zámkem. Zde na této kótě 694 je ostroh, ze kterého je nádherný výhled do širokého okolí. Je proto pravděpodobné, že zde také stálo nějaké předsunuté opevnění. Vzdušnou čarou odtud na Krasíkov je 1800 metrů. Druhá chodba z Krasíkova vede východním směrem kolem hřiště v Kokašicích, jižně od Břetislavi, Okrouhlého Hradiště a dále kolem rybníka na Daňkov. Zde pod statkem se napojuje do první nalezené chodby z Gutštejna. Tato chodba je nejdelší. Vzdušnou čarou je vzdálenost Krasíkova a Gutštejna 6,8 kilometru. Tím virgule uzavřela okruh spojení podzemními chodbami středověkých hradů.

I když jsem žádný otevřený vchod nenašel, jsem přesvědčen, že tyto chodby zde existují. Odpůrci chodeb tvrdí, že je to nesmysl, kdo by je prý kopal a kdo by to platil. Já si ale myslím, že horníci, kteří ve středověku dolovali a rýžovali zlato v okolí, by to dokázali. Vždyť již v roce 1220 jich mělo být nedaleko odtud v Úterý na 2000. Středověk byl krutý a strach o život musel být velký. Mít možnost si ho zachránit útekem podzemím na jiné místo, to mohl být právě hnací motor při kopání chodeb.

Jak dokázat existenci těchto chodeb zatím nevím. Nožná, že se nějaká na poli pod traktorem propadne, možná, že někdo vykope vchod a nebo za pomoci moderních přístrojů ji zaměří. Vykope-li se někdy vchod, rád bych se do chodby, na dílo našich předků, podíval.

*F. Soukup*

## Hrady a tajné chodby

Podle všeobecného mínění měl každý hrad tajnou chodbu táhnoucí se nejlépe k nejbližšímu jinému hradu, často kilometrů daleko. Pamětníci se dušují, že jako kluci tam byli, proutkaři detekují kilometry chodeb, televize natáčí. Ponechme stranou hlavní připomínku - proč by to naši předkové dělali, a podívejme se na zkušenosti z důlních děl.

Skutečně byly, ovšem až v raném novověku, vybudovány kilometry podzemních chodeb. Ovšem za jakou cenu? Nejvýznamnější chodba v cinovém dole u Horního Slavkova, tzv. dědičná Pluhova štola, sloužila k odvodňování, větrání a ke komunikaci v celém revíru. Práce na ní byly zahájeny roku 1539 a v roce 1655 dosáhla délky 5,94 kilometru. Jeden kvalifikovaný horník vyrubal cca 6 metrických centů za směnu. Roční postup na Pluhově štole byl asi 70 metrů. Cena dvou metrů chodby byla 10 zlatých. Pokud jde o hloubení těžních jam, které byly rozměrnější, tam byl postup kolem tří metrů za rok. Náklady na tato díla byly tak vysoké, že je musela dotovat královská pokladna a i tak je museli financovat zahraniční bankovní domy zejména z Německa. Ještě na počátku 19. století při zahájení ražení slavkovské štoly Colorado o průřezu 2 x 1,5 m a délce 3,7 km se předpokládalo, že ji bude budovat 6 stálých pracovníků po dobu 100 let.

V dnešní době podzemních drah, tunelů pod Alpami a pod mořem, trochu zapomínáme na technické možnosti našich předků. Více se můžete dočíst v publikaci 1000 let hornictví cínu ve Slavkovském lese, kterou vydalo Okresní muzeum Sokolov.

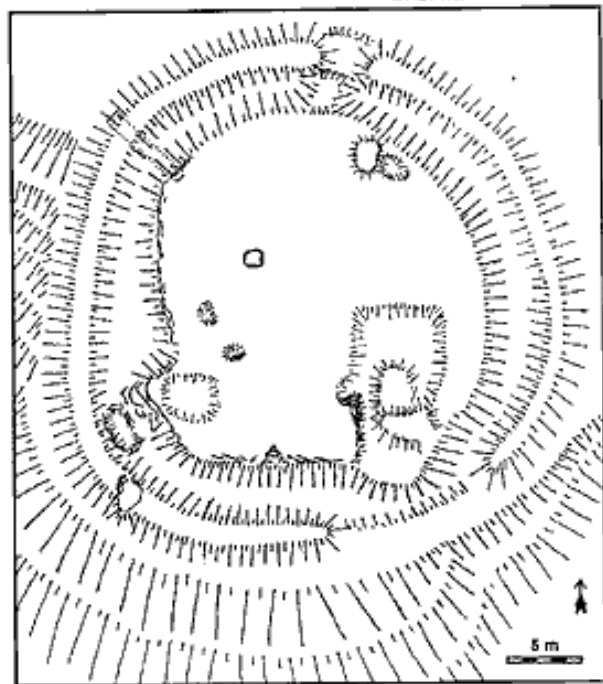
P. Mikota

## Tvrz Liběšov

Nedaleko silnice Plzeň - Karlovy Vary, u obec Bezvěrova (o. Plzeň - sever), v blízkosti krašovského televizního vysílače, se nachází záhadné tvrziště, nazývané v 16. století "pustý zámek Liběšov". Historické zmínky týkající se této lokality již uvedl v článku Bezvěrovské tvrze Petr Rožmberský v Hlásce 1996, č. 4, s. 47. Na str. 49 - 50 pak tvrziště Liběšov stručně popisuje a vyzývá členy KASu k vy publikování jeho zaměření.

Protože dosud nebylo geodetické ani žádné jiné zaměření Liběšova v Hlásce zveřejněno, předkládáme náš plánek (měřeno pásmem do sítě), vzniklý v březnu 1992. Na ploše tvrziště zaujme především zbytek po velkém zahloubeném objektu.

S. Šmíd - J. Bombička



Tvrziště Liběšov, 1 km JV od Bezvěrova, stav r. 1992

## Městský hrad ve Stříbře?

O hradu, zámku a panském domě ve městě Stříbře je velmi málo známo. Kuse informace o těchto objektech shrnul Z. Procházka a J. Úlovec (1990, 153 - 154). Autoři mimo jiné uvádějí zprávu z roku 1422, kdy Jan ze Švamberka a z Třebele postoupil ves Ostrov pánovi Otíkovi Myslovcovi z Myslovic za to, že s ním byl na králově zámku ve Stříbře ve službě, a považují touto zprávou existenci hradu u královského města Stříbře za prokázanou. Dodávají, že není jasné, kde vlastně hrad stával. Také k roku 1426 je připomínáno dobytí "zámku" Stříbra (Bělohávek 1985, 324).

Městské hrady v královských městech patřily panovníkovi a představovaly pro měšťany spolu s dosazenými královskými úředníky vždy nežádoucí prvek. S rozvojem měšťanské samosprávy narůstaly snahy měšťanů o získání hradu do majetku obce a o jeho následnou likvidaci, což se od 14. století městům dařilo. Městské hrady tak náleží mezi nejhůře dochované hradiště stavby a často zanikly beze stop (viz Durdík 1995, 184). Proto nelze vyloučit existenci městského hradu ve Stříbře, ale nad zprávou z roku 1422 je potřeba se hlouběji zamyslet.

Historik Josef Macek (1997, 91 a dále) na základě rozboru písemných pramenů zjistil, že slovo "zámek" se v češtině objevuje od přelomu 14. a 15. století a rozeznal jeho dva významy: 1. - zámek = hradní palác, jádro hradu, samostatně hájitelné, "zamčené". 2. - zámek = synonymum pro slovo hrad. Jako příklad pro druhý význam slova zámek mimo jiné Macek uvádí, že Vodňanští roku 1420 prosí o pomoc Oldřicha z Rožmberka. Nepřispěje-li jim pomocí, "zhynem a králův zámek ztratíme".

Není známo, že by kdy byl v královském městě Vodňanech městský hrad. S absolutní jistotou to ale můžeme tvrdit o královském městě Plzni, založeném plánovitě na "zeleném drnu". Plzeňští píší roku 1507 Petrovi z Rožmberka o požárech postihujících předměstí, městské domy i městské brány, věže a zdi, a žádají o posláni 40 nebo 50 pěších "pro zachování zámku", protože se obávají paličů. Obávají se také, že se vyhořelá polovina města znovu neosadí a prosí Rožmberka, aby se u krále přimluvil, aby "ten zámek nějak zase osazen býti mohl". Rožmberk jim poslal peníze, aby si najali 50 pěších "pro zachování zámku" (AČ XI, 124, 125).

Z uvedeného je evidentní, že výraz "zámek" měl ještě i ten význam. Označovalo se jím také opevněné ("uzamčené") město. Proto je třeba vzít v úvahu, že zprávy o královském zámku Stříbře se pravděpodobně netýkají městského hradu, ale královského města Stříbra. V roce 1422 král Zikmund v sumě 1000 kop grošů zapsal pět vesnic choťševského kláštera Janovi (Hanovcovi) ze Švamberka, který za to měl na vlastní náklady bránit město Stříbro před husity (Sedláček 1914, 166). Švamberk, jak bylo řečeno na začátku, odměnil svého spolupojovníka Myslovce vsí Ostrovem.

Prameny a literatura: AČ - Archiv český IX (edice); Praha; Bělohávek, M. a kolektiv 1985: Hrady, zámky a tvrze v Čechách, na Moravě a ve Slezsku IV. Praha; Durdík, T. 1995: Encyklopedie českých hradů. Praha; Macek, J. 1997: Česká středověká šlechta. Praha; Procházka, Z. - Úlovec, J. 1990: Hrady zámky a tvrze okresu Tachov 2. Tachov; Sedláček, A. 1914: Zbytky register králův římských a českých z let 1361 - 1480. Praha. P. Rožmberský

## František Alexander Heber a zkoumání hradů českého státu

V Náchodě se 23. září 1999 konal seminář s tímto názvem. Pořádalo jej Okresní muzeum v Náchodě a Klub Augusta Sedláčka, pobočka Hradec Králové, pod patronací Městského úřadu v Náchodě a Ústavu historických věd Pedagogické fakulty VŠP v Hradci Králové, při příležitosti 150. výročí úmrtí F. A. Hebera. Patrony zastupoval děkan PF doc. dr. Vladimír Wolf a místostarosta města Náchoda mgr. Petránek, pořadající

muzeum jeho ředitel PhDr. L. Hladký, CSc. a pobočka Klubu Aug. Sedláčka v Hradci Králové pánové ing. Jiří Slavík a mgr. Jan Čížek. Seminář se zúčastnila kromě uvedených ještě další třicítka badatelů z muzeí, archivů, památkových ústavů a členů Klubu A. Sedláčka.

Před zahájením semináře se na náměstí T. G. Masaryka v Náchodě před hotelem U města Prahy - ve kterém F. A. Heber před 150 lety zemřel - konala krátká vzpomínková slavnost, při níž místostarosta města odhalil pamětní desku, zasazenou na průčelí hotelu pečí a nákladem Klubu Augusta Sedláčka. Slavnost byla prezentována ve vysílání místního rozhlasu a Východočeské televize, které mgr. Čížek poskytl krátký rozhovor.

Samotný seminář byl pak v 10.30 hod. zahájen v zasedací síni radnice oficiálními projevy a po nich následoval blok přednášek, přerušovaný jen 45 minutovou přestávkou na oběd. Úvodní přednáška dr. Ireny Bukačové (muzeum a galerie severního Plzeňska v Mariánské Týnici) "Život a dílo F. A. Hebera" zhodnotila zakladatelské dílo Heberovo v české kastelologii. Následoval příspěvek doc. F. Musíla, který kvůli onemocnění autora přednesl děkan PF v Hradci Králové doc. dr. Vladimír Wolf na téma F. A. Heber a východní Čechy. Dr. Oldřich Doskočil (okresní vlastivědné muzeum v Litoměřicích) hovořil o litoměřické firmě F. C. Medau ve druhé třetině 19. století. Nakladatel Medau byl vydavatelem stěžejního Heberova díla *Böhmen, Burgen, Vesten und Bergschlösser*. Dr. Věra Pfenosilová (Národní muzeum) prezentovala 131 rytin na volných listech podle Heberových kreseb, část jich byla promítána v diapozitivích.

Po polední přestávce pokračoval seminář přednáškou dr. Lucie Augustínkové z Brna o moravských hradech ve vyobrazeních F. A. Hebera. Mgr. Jan Čížek (Státní okresní archiv Náchod) pak ve své práci "Náchod a F. A. Heber" popsal podrobně Heberovu poslední vědeckou výpravu do východních Čech, na níž 29. července 1849 v Náchodě zemřel. Ředitel Okresního muzea v Náchodě PhDr. L. Hladký, CSc., pak hovořil o východočeské vlastenecké skupině v době F. A. Hebera. Ing. Jiří Slavík z hradecké pobočky Klubu A. Sedláčka seznámil přítomné s písemnou pozůstalostí F. A. Hebera a jejím současným uložením a s osudy kreseb určených pro jeho Hradě. Na závěr pak majitel firmy Průzkumy památek ing. arch. Ladislav Svoboda seznámil přítomné s náchodským hradem v průběhu staletí, kde vývoj jednotlivých etap demonstroval přímo na plánech hradu, vyvěšených v čele sálu, a v počítačových rekonstrukcích epoch náchodského hradu.

V diskusi pak zaznělo zpochybnění výkladu jedné části opevnění náchodského hradu, které bude publikováno. Nakladatel ing. P. Mikota pak přítomné seznámil s připravovaným katalogem Heberových kreseb. Všechny příspěvky přednesené na semináři by měly být vydány tiskem pečí největší znalkyně Heberova díla dr. Ireny Bukačové ve sborníku Muzea a galerie severního Plzeňska.

Seminář ukázal, že zkoumání díla F. A. Hebera přináší nové poznatky o našich panských sídlech. Badatele ještě čeká úporná práce při studiu dosud neprobádaných autorových deníků, psaných tužkou německy a kurentem, a jeho dosud nepublikovaných popisů některých hradů, které už nestačil připravit k vydání. Rovněž je třeba zkatalogizovat jeho kresby a ilustrační rytiny podle nich vytvořené. Z celého průběhu semináře vyplynul poznatek, že 150 let mrtvý autor může stále přinášet nové podněty při dnešním zkoumání našich hradů a tvrzí.

V předšlá radniční zasedací síni byly vystaveny naše "Hlázky" a publikace vydané již zaniklou nadací České hrady. Hlavně řada knížek z edice Zapomenuté hrady, tvrze a místa vzbudila zasloužený ohlas přítomných odborníků. Ve vydávání této edice nyní pokračuje nakladatel ing. Petr Mikota.

Po ukončení semináře se ve výstavní síni Okresního muzea v Náchodě konala vernisáž výstavy "František Alexander Heber a zkoumání hradů českého státu". Při vernisáži, kterou



Náchod 23. IX. 1999, hotel "U města Prahy" Pamětní deska F. A. Hebera

zahájil ředitel Okresního muzea dr. Hladký, účinkovalo žesťové kvarteto žáků Žáki, umělecké školy v Náchodě. Největší zásluhu o konání výstavy mají její autoři pánové ing. Slavík a mgr. Čížek z hradecké pobočky Klubu A. Sedláčka, kteří shromáždili úžasné množství vlastnoručních kreseb Heberových, jeho deníky, poznámky, výřisky jeho Hradů a další exponáty, vztahující se k dané problematice, dokonce i část gotického ostění z hradu Frymburku. Vzhledem k tomu, že ve výstavní síni teprve dva dny před zahájením nové výstavy skončila výstava stará, kterou bylo nutno nejprve demonstrovat, je třeba ocenit obětavost a usilovnou práci, doslova ve dne i v noci, obou zmíněných panů. Spolu s aranžerem dali během 48 hodin dohromady výstavu, jaká k osobě F. A. Hebera u nás ještě nikdy nebyla uskutečněna.

V pátek 24. září pak účastníci, kteří přenocovali stylově v hotelu U města Prahy (ovšem nikoliv s letálním koncem), navštívili hrob F. A. Hebera u jižní zdi kostela sv. Jana Křtitele a pak odjeli na exkurzi po hradě Náchodská, kterou organizovala hradecká pobočka KASu. J. Světlík

### Panská sídla ve sbírce kolorovaných diapozitivů ZČM v Plzni

V rámci zpracování unikátní sbírky kolorovaných diapozitivů ze sbírek oddělení novějších dějin Západočeského muzea v Plzni pro výstavu Plzeň před sto lety, která proběhla na podzim roku 1999, byly zpracovány i diapozitivy s tematikou panských sídel a klášterů v Čechách a na Moravě. Diapozitivy znázorňují panská sídla na konci 19. století a v prvním desetiletí století dvacátého. Raritou této sbírky diapozitivů není jen podoba objektů na přelomu století, ale i jejich ruční kolorování z té doby. Diapozitivy různé velikosti (přibližně 6 x 6 cm) jsou na skleněném podkladě o rozměrech 8 x 8 cm. Až moderní reprodukční technika nám dovoluje tyto barevné svědky podoby života před sto lety vlastně poprvé prezentovat mimo místnosti depozitářů. A to i v oblasti poznání stavební podoby panských sídel. Pro přehlednost jsem formu soupisu podřídil podobným zpracováním muzejních sbírek v předešlých číslech časopisu Hlázka, tj. jméno lokality - okres - číslo diapozitivu ve sbírce - typ vyfotografovaného a kolorovaného objektu.

Oddělení novějších dějin ZČM v Plzni - kolorované diapozitivy: Blatná (Strakonice): D 65/22-25, zámek, Blatná (Plzeň - jih): D 15/23, D 62/75, D 65/78-79, zámek Hradiště, zámekský park, Boskovice (Blansko): D 73/70, zřícenina hradu, Brno: D 73/71-73, hrad Špilberk, Březina (Rokycany): D 64/66, zřícenina hradu; D 64/67-68, zámek, Buben (Plzeň - sever): D 63/24, zřícenina hradu, Červené Poříčí (Klatovy): D 17/37, D 17/38, zámek, Český Krumlov: D 16/54-56, D 17/12-13, D 17/18, D 51/5-7, D 67/1-3, zámek, zámekský park, Dolní Lukavice (Plzeň - jih): D 65/48-49, zámek, Domažlice: D 51/66, hrad Helfenburk (Strakonice): D 65/85-86, zřícenina hradu, Hluboká (České Budějovice): D 17/27-30, zámek, Hořovice (Beroun): D 65/1-2, D 65/8, zámek, Hradiště,



viz Blůvce, Chotěšov (Plzeň - jih): D 63/39-40, interier klášte-  
ra. Chropyně (Kroměříž): D 73/117, zámek. Kaceřov (Plzeň -  
sever): D 64/1-2, D 64/9-10, D 64/21, zámek. Karlštejn (Be-  
roun): D 43/45, D 65/15-17, hrad. Kašperk (Klatovy): D 44/36,  
zřícenina hradu. Kladruby (Tachov): D 11/5-7, D 63/46-51,  
D 63/53, klášter, interier klášte-  
ra. Klášter (Plzeň - jih):  
D 65/81-82, zřícenina klášte-  
ra. Konopiště (Benešov): D 43/37,  
zámek. Kozel (Plzeň - jih): D 62/61-62, zámek. Krásný Dvůr  
(Louny): D 15/16, zámek. Kroměříž: D 73/111-112, zámek.  
Křimice (Plzeň - sever): D 13/72, D 62/3-5, D 70/12-13, zá-  
mek, zámecký park. Křivoklát (Rakovník): D 37/2-4, D 65/21,  
hrad. Lázně Letiny (Plzeň - jih): D 65/68, zámek. Liblín (Ro-  
kycany): D 36/75, D 64/21-23, zámek, zámecký park. Libštejn  
(Rokycany): D 43/36, D 63/88-90, zřícenina hradu. Latice  
(Plzeň - město): D 62/85-87, zřícenina hradu. Lnáře (Strakonice):  
D 65/29, zámek. Loket (Sokolov): D 36/73, hrad. Lopata  
(Plzeň - jih): D 36/68, D 51/16, D 62/64, zřícenina hradu.  
Malesice (Plzeň - sever): D 62/88-90, D 70/14-15, zámek.  
Manětín (Plzeň - sever): D 63/71-73, interier zámku. Marián-  
ská Týnice (Plzeň - sever): D 24/73, D 67/27-28, probošství,  
interier probošství. Nalžovky (Klatovy): D 36/60, zámek. Nižbor  
(Beroun): D 37/8, zámek. Olomouc: D 73/81, hrad. Olomouc -  
Hradisko: D 73/116, klášter. Orlík (Písek): D 37/25, hrad.  
Oslavany (Brno - venkov): D 73/61, klášter. Plasy (Plzeň -  
sever): D 36/65, D 63/75-76, D 63/78-81, D 63/85, klášter.  
Plumlov (Prostějov): D 73/113, zámek. Rábí (Klatovy):  
D 17/42, D 43/38, D 44/35, D 51/9, D 65/88, zřícenina hradu.  
Radyně (Plzeň - jih): D 5/68-69, D 26/31, D 62/72-73, zříceni-  
na hradu. Rabštejn n. Střelou (Plzeň - sever): D 64/35, D 65/51,  
D 67/22, areál klášte-  
ra, zámku a hradu, zříceniny boroho  
hrad. Roupov (Plzeň - jih): D 65/52-57, zřícenina hradu.  
Rožmberk (Český Krumlov): D 17/5-6, D 17/26, D 37/26,  
D 44/30, hrad. Rýzmbek (Domažlice): D 37/29, zřícenina  
hrad. Skála (Plzeň - jih): D 67/25-26, zřícenina hradu. Starý  
Plzenec (Plzeň - jih): D 5/70, D 25/62, D 27/14, pozůstatky  
hrad. Strakonice: D 16/52-53, D 16/60, D 44/33, hrad. Špil-  
berk, viz Brno. Štáhlavy (Plzeň - jih): D 62/56, zámek. Ště-  
ňovice (Plzeň - jih): D 5/43, D 5/48, zámek. Švihov (Klatovy):  
D 17/32, D 17/36, D 17/40-41, D 65/58-62, D 65/65, hrad.  
Tábor: D 66/71, hrad. Telč (Jihlava): D 73/64, zámek. Točnick  
(Beroun): D 37/6, D 37/10, D 64/89-90, hrad. Tovačov (Pře-  
rov): D 73/110, zámek. Trhanov (Domažlice): D 37/13,  
D 37/24, zámek. Třebel (Tachov): D 63/64, zbytek hradu  
Třebíč: D 73/118, klášter. Tři Trubky (Příbram): D 65/28,  
zámek. Týnec (Klatovy): D 67/12, zámek. Velhartice (Klato-  
vy): D 17/34, D 66/19-20, hrad. Vimperk (Prachatice): D 17/1-  
2, D 17/4, hrad. Vlštejn (Plzeň - jih): D 36/69, zřícenina hradu.  
Vyšší Brod (Český Krumlov): D 17/7, klášter. Závlekov (Klato-  
vy): D 37/11, zřícenina starší tvrze. Zbiroh (Rokycany):  
D 64/80, hrad. Zelená Hora (Plzeň - jih): D 36/62, D 65/77-78,  
zámek. Zlatá Koruna (Český Krumlov): D 16/59, D 17/54-55,  
D 70/66, klášter, interier klášte-  
ra. Zvíkov (Písek): D 37/16,  
hrad. Žebrák (Beroun): D 37/7, D 64/86-87, zřícenina hradu,  
společné pohledy s hradem Točnick. Žinkovy (Plzeň - jih):  
D 43/41, D 66/3-8, D 67/30, zámek, zámecký park.

L. Krémář

### Už jste četli...?

České památky 1999. Časopis pro přátele památek a historie. Vydává Český svaz ochránců památek. Mandlova 16, 320 03 Plzeň. Formát A4, 20 stran. Z obsahu: Žďárský: Rodová galerie Piccolominiů na zámku v Náchodě; Kilian: Památky v Andělské Hoře u Chrastavy (mimo jiné vyobrazení panského domu); Šabatová: O jedné (ne)příkladné devastaci aneb konec jednoho zámku (Horní Luby, bohatá fotodokumentace); Klíma: Zámek Čechovice - krátce k ohrožené památce (o objektu, který se snaží ČSOP zachránit); Buchtele: Objev tvrzíště u Nimrodu a lokalizace zaniklé středověké osady Pingarten - Vělná.

Zpravodaj Muzea v Hradci Králové 24 - 1998. Vydává Muzeum východních Čech v Hradci Králové, Elišvino náměstí 465, 500 01 Hradec Králové. Formát A5, 201 stran. Z obsahu: Ulrychová: Archeologické akce na Jiřínku v roce 1997 (mimo jiné nálezy z tvrzíště v Hoticích, v Chotči, v Markvaticích, v Stavu, z vodní tvrze v Záhubech, z komendy hádu něm rytířů v Miletíně, z hradu Pecky, z hrádku Okrouhlý u Rakova); Beková: Přehled archeologických akcí muzea v Rychlově n. Kn. v letech 1991 - 1996 (mimo jiné hrady Potštejn, Frym-  
burk, tvrzíště Radostovice, Dřel u Kořdina, Těšnov); Prostřed-  
ník: Archeologické výzkumy okresního muzea Českého ráje v letech 1996 a 1997 (mimo jiné hrady Dolní Štěpanice, Vald-  
štejn, Trosky, hrádek v Horních Štěpanicích - Rychlově, skální hrádek Drábova u Vesce pod Kozákovem, tvrz Smiřčín u Mříčné); Prostředník - Řídkošíl: Archeologický výzkum a geologický průzkum hradu Trosky v roce 1997. Děkujeme za zaslání.

Chebské muzeum nabízí následující publikace (možno objednat na adrese Ch. m., pl. Chládková, Františkánské nám. 12, 350 11 Cheb): Sborníky Chebského muzea 1996, 1997, 1998 za 70, 150 a 190 Kč. Oborů kastologie je věnován ve sborníku 1997 příspěvek P. Šebesty Tvrz Okrouhlá. Z monografické řady chebského muzea upozorňujeme na publikace J. Úlovce Hradu, zámky a tvrze na Chebsku za 180 Kč, F. Kubě Štaufská ministeriální na Chebsku za 150 Kč a P. Šebesty Císavský a královský hrad v Chebu za 25 Kč.

Redakce

Okresní vlastivědné muzeum v Litoměřicích vydalo jako 4. svazek své edice Malá Litoměřická knihu Kreslíři a litografové litoměřické kamenotiskárny Karla Viléma Medaua (1791 - 1866). Autoři dr. O. Doskočil a dr. V. Přenosilová se v rozsáhlé práci zabývají kromě dějin litografie hlavně tiskárnou K. V. Medaua v souvislosti s vydáváním Heberových Böhmsen Burgen, Vesten und Bergschlösser. Ze 7 dílů této encyklopedie je v knize reprodukováno 20 ilustrací a jmenovitě probráni všichni autoři předloh a jejich litografové. Kniha je doprovázena ještě desítkami ilustrací, dokumentujících práci Medauovy tiskárny. Vyšlo u příležitosti 150. výročí úmrtí F. A. Hebera v nakladatelství OSWALD Praha.

J. Světlík

### Z hradů, zámků a tvrzí

Tvrz **Chlomek** (o. Sokolov) vyhořela v roce 1992, nikoli v roce 1999, jak jsme omylem uvedli v minulém čísle Hlásky (str. 62). Ke cti firmy Rekultivace Sokolov, jakož i referátu regionálního rozvoje Okr. úřadu v Sokolově, který zamítl demolici, nutno říci, že tato firma nakonec s nemalými náklady vyhořelou sypku - tvrz nově zastřešila ve 2. polovině 90. let. Objektu vzešlému z rodové tvrze Perglarů z Perglasu to umožnilo další přežití. Redakce se omlouvá J. Brtkovi a děkuje za aktuální informace. Redakce se dále omlouvá J. Hrnčířovi, neboť na konci posledního bloku v rubrice "Z hradů, zámků a tvrzí" v minulém čísle Hlásky chybí "z tiska J. Hrnčíř".

Redakce

Při návštěvě terénních pozůstatků hradu **Železnice**, 4 km severně od Jičína, jsem dne 25. srpna 1999 zjistil, že dochází k narušení lokality výstavbou vodárny. Hlavní stavební činnost je soustředěna do prostoru lomu, který narušil severní část hradišního areálu již v minulosti. V souvislosti s výstavbou však došlo i ke zbudování panelové cesty ke staveništi a k narušení dochovaného vnějšího opevnění hradu. Vykopaná zemina byla nahmota přes severozápadní okraj příkopu a menší narušení doznal i severovýchodní počátek původní přístupové cesty do hradu. Vzhledem k tomu, že dosavadní znalosti o hradu jsou díky značnému narušení lokality v minulosti pouze zlomkovité, je tím více nutno hlídat jeho poškození.

R. Krejčík

Hrad **Starý Berštejn** (o. Česká Lípa) spravuje od r. 1972 pan M. Novák, který ho hádnou smlouvou dostal do užívání. Od té doby tráví na hradě každý volný čas a snaží se obnovit nebo pospravit co se dá. Bydlení na hradě je jistě velmi roman-

tické a příjemné, v noci spíše tajuplné, ale pobyt nemusí být vždy tak hezký, jak se zdá. Pan Novák byl již přepraven a proto pro nezanedbatelné hosty vsadil do prostoru vstupu masivní železná vrata ukončená železnými ostny a na zdolatelné obvodové opevnění připevnil dřevěné špalíky sesknuté do ostrého úhlu. Pořídil si také zbraň, kterou by bránil sebe i hrad. Avšak pro zájemce, kteří se o hrady skutečně zajímají, má pan Novák dveře otevřené. Každému rád poskytne velmi podrobný a zajímavý výklad o historii hradu, který jsem si i já pozorně vyslechl. Prací pana Nováka dostává postupně Starý Berštejn podobu hradu a ne sešlé zříceniny. Největší důraz je kladen na "zkrášlení" jádra a výškově střední části, jelikož dolní hrad prakticky zanikl při těžbě stavebního kamene.

O zříceninu hradu **Říčany** (o. Praha - východ) se začali zajímat místní radní. Chtějí z ní vytvořit turistickou atrakci, která by přilákala mnohem větší počet návštěvníků, než tomu bylo doposud. Podle schváleného územního plánu chtějí zbourat alespoň jeden domek, který překáží k vytvoření pěší zóny vedoucí právě k ruině gotického hradu. Nejsem si zcela jist, je-li to zrovna ta správná myšlenka, neboť příliš velký zájem turistů by mohl lokalitu ovlivnit negativně - lezení po zdech, vyřezávání a rozebírání kamene, stříkání spreji či popisování zdi, jak už jsem to měl možnost vidět jinde (např. Doubravská Hora, nebo ruský popsané Ralsko a Děvín). To by byla obrovská ztráta, neboť Říčany se vynikají z kontextu šlechtické hradní architektury své doby, mimo jiné velmi kvalitním provedením architektonických článků.

**Kunětické hoře**, která je i s hradem dominantou Pardubicka, hrozí během příštích 10 let zkáza. Skalní masiv z horniny podobné čediči totiž kvůli lomu založenému již v dávné minulosti na jižním úpatí puká. Lom založili již Pernštejnové, avšak zkázu přinesl až počátek 19. století, kdy při průmyslové těžbě byla odlámana i část hradního areálu. Skála pod hradem pracuje, neustále se láme a drobí, vždy po několika letech se kus masivu utrhne a zřítí. Jedna puklina směřuje do středu hradního nádvoří a je tak ohroženo zejména jižní křídlo. Památkáři navrhuji obsypat kolmé skalní stěny tunarými materiály a uvést tak horu do původního stavu. Zatím se uvažuje o obsypání jižní strany, což by přišlo na několik miliónů korun. *T. Urban*

Počátkem dubna 1999 proběhl na hradě v **Chebu** kontrolní den městského zastupitelstva. V zásadě nebyly shledány nedostatky. Zastupitelstvo se spíše zaměřilo na další možnosti a využití této jedinečné památky v oblasti cestovního ruchu. Hledají se další možnosti jeho využití a zcela vážně se radnice zabývá dostavbou a zastřešením románského paláce, který byl zničen v průběhu dvojitěho obléhání města v letech 1742 a 1743. Vzhledem k potřebě několikamilionové investice se uvažuje o rozložení celého projektu do několika etap (někteří radní dokonce hovoří o rozložení projektu na 50 let!). Bude nutno také dotešit vztahy mezi městem jako majitelem a Chebským muzeem jako správcem objektu. Od celého projektu si radnice slibuje větší přitažlivost této památky a města vůbec. Vše ale záleží na dostatku financí v městské pokladně a hlavně na stanovisku památkového ústavu. *z tisku V. Knoll*

Gotický hrad a později zámek ve **Starém Hrozňatově** (o. Cheb) sloužil do r. 1989 k rekreaci tehdejších mocných. Potom se objevil záměr, aby objekt sloužil široké veřejnosti pořádáním výstav a koncertů, ovšem tyto představy se ukázaly v reálných podmínkách raného českého kapitalismu jako naivní. V současnosti je objekt uzavřen a chátrá. Měst. úřad v Chebu dal zabežnit okna a dveře zámku, ale přesto došlo k rozkradení inventáře. Majitelem objektu je pražská společnost S.M.S., v.o.s., která koupila zámek od ministerstva vnitra r. 1993 s tím, že tu vybuduje léčebný a rehabilitační ústav pro postižené, pouze si však vypůjčila asi 50 miliónů korun, za něž se objektem zaručila. Dluh dosud nebyl zaplacen. *z tisku S. Šmíd*

Dětská ozdravovna v zámku v **Kamenici nad Lipou** (o. Pelhřimov), která zde působila od r. 1945, ukončila

o prázdninách 1998 svou činnost kvůli nedostatku finančních prostředků. Mělo by ji vystřídat Umělecko-průmyslové muzeum Praha, které si zde zřídí expozice a depozitáře. Jako první by zde měla být instalována výstava železářství s exponáty, které ještě nebyly nikde vystavené. Nové expozice by se měly týkat i Vysočiny, např. místního bráčekářství a sklářské výroby. V objektu by mělo také sídlit muzeum města Kamenice nad Lipou.

Obecní úřad v **Peruci** (o. Louny) v r. 1994 odkoupil zdejší chátrající zámek a s Purkyňovou nadací připravuje jeho rekonstrukci. Obec je proslulá pověstmi o Oldřichově dubu a Boženině studánce. V minulosti návštěvníky přitahovaly nejen různé historické exponáty Národního muzea, ale také galerie malíře Emila Filly, který zde pobýval a tvořil. Nyní jsou však perucký zámek i galerie dlouhodobě uzavřeny a hlavním problémem jsou finance. Součástí areálu zámku je i rozlehlá třípodlažní sýpka a právě díky ní přišlo vedení obce s nápadem zřídít zde regionální Muzeum českého venkova.

Jindřichohradecká kriminální policie odjímala výsledky vyšetřování krádeže velice vzácného rokokového sekretáře z 2. pol. 18. st. z prostor zámku v **Dačicích** (o. Jindř. Hradec), ke kterému došlo v noci z 2. na 3. srpna 1998. Unikátní kus se totiž policii podařilo zajistit a již se vrátil zpět do zámku.

Při dlouhodobém archeologickém průzkumu hradní zříceniny **Landštejna** (o. Jindř. Hradec) byly v r. 1998 objeveny nejen keramické střepy z nádob, kovové předměty (hřebíky, cvoky, plešky), sklenice, které jsou ihned postupně slepovány, konzervovány a ukládány do vitrín hradní expozice, ale i zvířecí kosti a překvapivě také ulity od vatených šneků. Tato pochoutka zde byla zřejmě konzumována v 15. stol. za panství Krajčů z Krajku. K objevům roku 1998 přislouží také nejstarší románská studna hradu, k jejímuž vyčištění by mělo dojít v roce 1999.

V noci ze soboty na neděli 10. - 11. 10. 1998 navštívil státní hrad **Kámen** (o. Pelhřimov) neznámý zloděj. Vypálil hlavní věchodové dveře, čímž získal přístup do všech prostor hradu. Zde potom odcizil sochu sv. Jana Nepomuckého, dva kameninové korbely, empírové hodiny, tři dřevěné vatýrované židle, dřevěný vyfazaný stůl a stroj bicích hodin v celkové hodnotě 94 tisíc Kč. Jednalo se převážně o zapůjčené exponáty, které získal kastelán p. Vaňha po mnohdy složitých jednáních. V důsledku této nevídané návštěvy zde bylo nainstalováno elektronické zabezpečovací zařízení. Zámek Kámen si v roce 1998 celkem prohlédlo 38 353 návštěvníků.

Na postupnou devastaci renesančně - barokního zámku v **Červené Řečici** (o. Pelhřimov) upozorňuje od února 1999 obří billboard, který na něm vyvěsili neznámí milovníci památek. Okr. úřad Pelhřimov v r. 1990 zámek bezúplatně převedl na firmu Unimax, která slibovala, že ho přemění na luxusní hotel pro americkou klientelu. Pražská firma však po několika letech zkrachovala, když si zámek vzala jako garanci pro mnohamilionové úvěry, aniž by splnila alespoň část svých slibů nebo vložila alespoň část peněz do jeho opravy. O údržbu zámku se nyní pokouší Spolek pro záchranu památek černo-řečických, který však jako nezisková organizace nemá nárok na peníze od státu. Spolek v r. 1998 alespoň z vlastních zdrojů zajistil úklid nádvoří a vyřezávání náletových dřevin. Zámek přitom potřebuje naléhavou opravu, protože do něj zatéká. Poslední generální oprava tohoto objektu, který do r. 1951 sloužil jako letní sídlo pražského arcibiskupství, skončila v r. 1937. V r. 1999 chce Spolek odstranit nepovolenou skládku pod zámek a obnovit zámecký park.

V době od 5. do 26. září 1998 provedla společnost Archeos pod vedením svého vedoucího dr. Beneše předstíhový výzkum na nádvoří zámku v **Pacově** (o. Pelhřimov). V průběhu tří týdnů zde bylo otevřeno pět sond, kterými byla prozkoumána plocha 64 m čtverečních (4 procenta rozlohy nádvoří). Výzkumem v jižní polovině nádvoří se podařilo odhalit část archeologicky dosud neprokázaného areálu středověké tvrze a později hradu. Nejstarší nálezy z tohoto prostoru patří do 13.

stol. Při výzkumu byla rovněž nalezena kamenná dlažba odpovídající 14. stol. a pod ní starší rozptýlená kamenná dlažba ze 13. století.

Zabránit zkáze zříceniny hradu **Vitkuv Hrádek** (o. Č. Krundov) a obce Svätý Tomáš si předsevzalo občanské sdružení za záchranu Vitkova Hrádku zaregistrované v březnu 1998. Snahou sdružení je v první řadě zajištění statiky objektu a hned poté zakonzervování zdí, aby se zabránilo pokračující erozi. Záchraný projekt by měl být ukončen v r. 2005 ke dvoustému výročí narození spisovatele a básníka Šumavy Adalberta Stiftera. Sdružení si chce podat žádost k PHARE o pomoc při zpracování projektu záchranu a o finanční příspěvek. Sdružení si pronajímá hrad na deset let od obce Přední Vytouň, která je jeho vlastníkem. Součástí oprav by měla být i obnova schodiště na věž, kde hývávala rozhledna.

Bývalý zámek slavné české operní pěvkyně Emy Destinové ve **Stráži nad Nežárkou** (o. Jindř. Hradec) už více než 3 roky zeje prázdnotou a na kovových mřížích stupních vrat areálu stále visí nabídka k jeho prodeji. Majitelka zámku, Čechokanadanka Miluše Čadová, vydala na opravu zámku (střecha, fasáda, vnitřní úpravy) přes 5 mil. korun, ale zámek se jí prodat zatím nepodařilo. O objekt se zajímala i manželka prezidenta ČR Dagmar Hlavňová. O získání finančních prostředků k využití této památky dnes usiluje Nadace Emy Destinové, která vznikla v Londýně. S britskou nadací velmi úzce spolupracuje Okr. muzeum v Jindř. Hradci, které má jedinou stálou expozici věnovanou Destinové v ČR. V r. 1999 má být v zámku zavedeno plynové vytápění a již v květnu 1999 zde byla odhalena busta E. Destinové.

z tisku J. Hrnčíř

## Zprávy z klubu

### Rada

Kontaktní adresa: KAS, Kopeckého sady 2, 301 36 Plzeň.  
Rada přeje všem členům klubu mnoho osobních i nadatelských úspěchů v roce 2000 a připomíná předsedům a pokladníkům poboček, aby zajistili vypracování Zpráv o činnosti a Zpráv o hospodaření a jejich zaslání do počátku března Radě ke zveřejnění v Hlásce.

Došlo ke změně čísla účtu Klubu Augusta Sedláčka. Nové číslo: 0722262379/0800. Vedením revizní komise Rady byl poroznán dr. Zahradník pověřen pan Světlík.

Pokyny pro začínající autory: příspěvky do Hlázky je možné zasílat ve formě rukopisu, strojopisu, výstupu z počítačové tiskárny nebo na disketě v T602. Příspěvek má název a autora. Obrázky kontrastní, černobílé. Foto možné černobílé i barevné. Nevyžádané materiály se nevracují. V textu pokud možno citovat literaturu a prameny, seznam použité literatury a pramenů kvalitně zpracovat.

V minulém čísle Hlázky oznámená konference pořádaná KASem změnila v přípravě fázi nejen název, ale i téma a čas konání. Konferenci je věnován samostatný příspěvek v tomto čísle.

Dne 10. listopadu se sešlo 5 členů výboru KAS a prohlédli pozůstatost J. Milera. Po katalogizaci bude v Hlásce publikován soupis a bude zpřístupněna ke studiu.

### Pobočka Plzeň

Kontaktní adresa: KAS pobočka Plzeň, Kopeckého sady 2, 301 36 Plzeň.

Podzimní vycházka v sobotu 16. října se vydařila. Ranní chlad vystřídalo nádherné slunečné počasí a 19 účastníků pod vedením pana Karla mohlo obdivovat nejen exteriér, ale i interiéry právě opravovaného gotického cihlového kostelíka

v Čechovicích s jeho vynikající kamenickou výzdobou. U čechovického barokně upraveného renesančního zámku, v jehož křídle je dochována hmota gotické tvrze projevující se typickými sřížovitými hrošitými okénky, nás uvítal pan D. J. Klíma, předseda Českého svazu ochránců památek. Druhá základní organizace ČSOP Plzeň se totiž v závěru roku 1998 stala majitelem uvedeného objektu, který ještě za éry IZD v roce 1990 vyhořel, potom byl vrácen restitučním, kteří jej jako neprodejný darovali zmíněné organizaci. Právě probíhaly přípravné práce na provizorní zastřešení zámku, v němž se již propadly některé renesanční klenby. Pan Klíma členy KASu provedl objektem, za což mu děkujeme, a světil nám problémy, s nimiž se jeho organizace při pokusu o záchranu čechovického zámku potýká. Držíme palce. Po přesunu do Puclic nás překvapila hloubka příkopů zdejší tvrze, která je právě obecním úřadem upravována pro obecní potřeby. Její prostory budou sloužit jako kanceláře, knihovna, společenská místnost a školka. Bylo nám umožněno si celou tvrz "prolézt", obdivovat původní prkenné stropy, nástěnné malby, heraldická znamení i gotické sklepy. Všem, kteří se na zorganizování této velmi poučné vycházky podíleli (Karel, Machová, Novobilský, Rožmberský) děkujeme.

Na podzimní členské schůzi bylo dne 20. října za účasti 30 členů přijato 14 nových členů, čímž pobočka dosáhla 185 členů. Schůze potvrdila dosavadní výbor, revizní komisi a funkcionáře. Po úmrtí dlouholetého předsedy pobočky dr. Milera bylo nutné zvolit předsedu nového. Navržen byl pan Rožmberský, který předsednictví nepřijal z důvodů kumulace funkcí (jednatel, šéfredaktor Hlázky). Dále byl navržen na funkci předsedy pobočky a následně členskou schůzí schválen pan Tomáš Karel. Následovala exkurze do knihovny Západočeského muzea a promítnutí krátkého filmu o opravách hradu Volfštejna.

Po členské schůzi rezignoval na svou funkci předseda revizní komise dr. Zahradník. Výbor pobočky až do příští členské schůze pověřil výkonem této funkce pana Světlíka.

Pravidelné schůzky s přednáškami se konají vždy první středu v měsíci od cca 16. hod. v salóňku restaurace U námořníka (v patře) u Centrálního autobusového nádraží. V říjnu přednášel pan Rožmberský o problémech berního rejstříku Plzeňského kraje z roku 1379, v listopadu pan Knoll o mimošeských komendách řádu německých rytířů, v prosinci předseda Společnosti pro záchranu hradu Libštejna pan Šafr o Libštejně. Na schůzkách si přítomní mohli za nakladatelské ceny zakoupit nové publikace edice Zapomenuté hrady, tvrze a města, č. 21 Dvory plaských cisterciáků z pera P. Rožmberského a č. 22 Josefa Milera Neznámé hrady severního Plzeňska od Rožmberského, Novobilského a Mikoty (objednat možno na adrese Nakladatelství ing. Petr Mikota, U Bachmače 10, 301 56 Plzeň). Stále se konají "malé mezischůzky" členů každou třetí středu v měsíci taktéž v restauraci U námořníka (v přízemí).

Nové číslo účtu: (KAS) 0722262379/0800.

### Pobočka Hradec Králové

Schůzky budou 10.2.(výroční), 18.5., 7.12. v arch. odd. Muzea Východních Čech. vždy od 17.hod.

Informace od dalších poboček redakce do uzávěrky tohoto čísla neobdržela.

Uzávěrka dalšího čísla: 10. 3. 2000.

Podávání novinových zásilek povoleno Oblastní správou pošt v Plzni, č.j. P/7 - 1142/17 - 158/92 ze dne 26. 10. 1992.

**HLÁSKA, zpravodaj Klubu Augusta Sedláčka. ISSN 1212-4974, Cena 20 Kč.**

Vychází čtvrtletně. Toto číslo vyšlo v 1. lednové dekádě 2000. Šéfredaktor Petr Rožmberský (zást. ing. P. Mikota).

Adresa redakce: Klub Augusta Sedláčka, Kopeckého sady 2, 301 36 Plzeň

Vydává Klub Augusta Sedláčka za příspěvi Magistrátu města Plzně. Registrováno pod značkou OK ÚmP 23/1991. 350 výtisků.