

## hlásk



ročník X, 1999, č.2

## Tvrz Plikenštejn u Vranova

*Petr Hereit - Jiří Klsák*

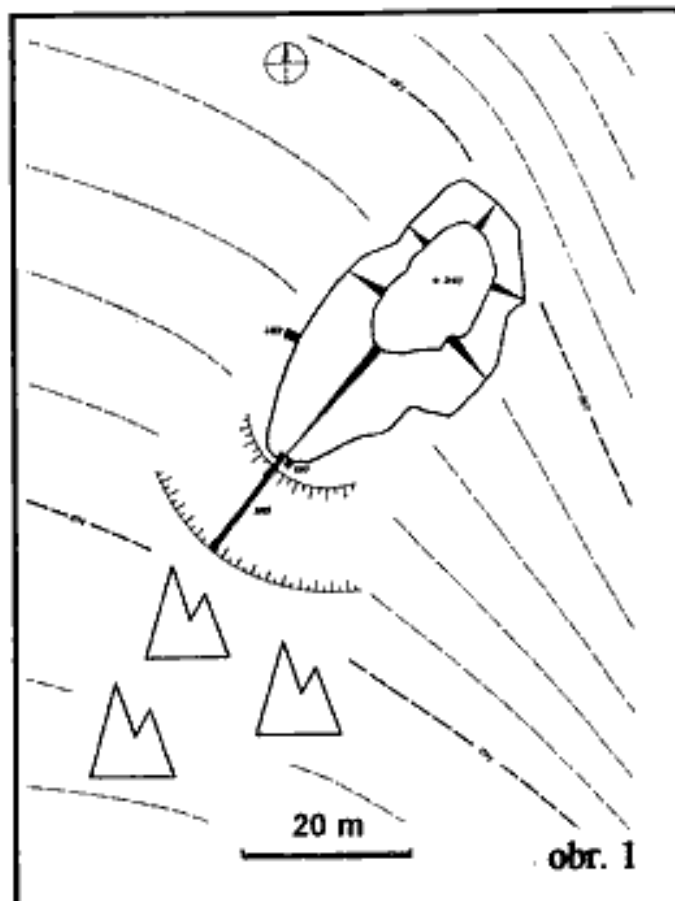
První zpráva o tvrzi Plikenštejn (okr. Sokolov) pochází z roku 1358, další z let 1359 a 1370. Její jméno souvisí s rodem Pliků, z rodu těchto Pliků jsou snad i zakladatelé hradu a města Nejdku. V 16. století se připomíná rodina Šnoblů z Plikenštejna (Sedláček 1905, 157; Profous 1951, 378; Kolektiv 1985, 261)."

Lokalizaci zaniklé tvrze poprvé uvedl P. Šebesta (1982, 204), který na obr. 1 ve svém příspěvku označil křížkem polohu tvrze bez dalšího komentáře. Dále je to článek J. Mílera (1992), který zde popisuje ve stručnosti polohu, vzhled lokality a zmiňuje nález keramiky ze 13. století. Poslední příspěvky o tvrzi Plikenštejn, ve kterých je zaznamenána pověst vztahující se k této lokalitě, informace o pánech z Plikenštejna a terénní pozorování, byly publikovány v roce 1995 (Švandrlík 1995; Buchtele 1995). Počátkem roku 1993 dostalo Okresní muzeum v Sokolově soubor 11 železných šipek, pocházejících údajně z této lokality. Na základě tohoto nálezu byl proveden průzkum lokality (ARARÚ 2410/93, 309/94, 4390/94; Hereit - Klsák 1997).

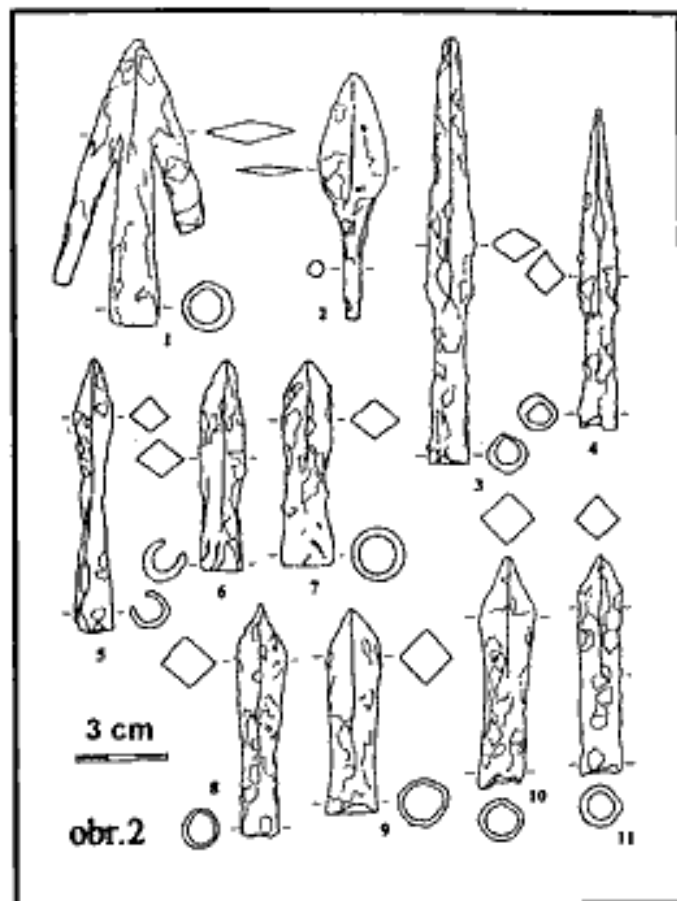
Tvrz Plikenštejn stávala na vrcholu žulového výchozu nad svahem prudce spadajícím do údolí Lobežského potoka, 530 m jižně od jeho soutoku se Psím potokem. Skalka je situována ve směru severovýchod - jihozápad. Výrazně převyšuje okolní terén, na straně severovýchodní cca o 20 m. Vrcholová plocha má rozměry cca 18 x 10 m. Přístupná je z jihozápadní strany, kde je od navazujících skalok oddělena náznakem části kruhového příkopu (obr. 1). Na špičce skalky se nachází vysekaný obdélník 24 x 21 cm o hloubce 13 cm. Stopy po dalších úpravách skály nebyly zjištěny. Při průzkumu bylo sledováno několik menších amatérských zásahů. Na lokalitě byl proveden povrchový sběr a realizovány dvě sondy. Sonda 1/93 o rozměrech 70 x 70 cm byla položena při JZ stěně skály v místě jednoho amatérského výkopu. Podloží bylo dosaženo v hloubce 90 cm. V hloubce 60 - 80 cm se nacházela černohnědá vrstva s nálezy. Sonda 2/93 o rozměrech 50 x 50 cm byla položena na vrcholu skalky. Skalní podloží bylo již pod 10 - 15 cm silnou vrstvou hlíny. Hojně se zde nalézala mazanice. Poté byla ve spárách na výstupcích v SV stěně skály slmutá hlína s cílem najít zde splavenou keramiku. Tato místa se ukázala zdrojem největšího počtu nálezů.

Koncem května 1993 zjistil J. Klsák z karlovarského muzea další narušení lokality amatérskými výkopy v prostoru příkopu a SZ svahu. Ve dnech 16. a 17. října 1993 byl uskutečněn sondážní výzkum, jehož cílem bylo zjistit především situaci v příkopu a při SZ stěně skály. Z důvodu získání většího množství průkazného materiálu byla odkryta splachová vrstva ve spárách v SV stěně skály. Sonda 3/93 protínající ve směru SV - JZ příkop byla dlouhá 13,7 m a široká 60 cm. Skalnaté podloží se nacházelo v hloubce od 20 do 80 cm. V blízkosti skalního výchozu v ní byly nalezeny stopy po působení ohně (5 cm silná uhlíkatá vrstva při povrchu podloží a propálená skála). V této části sondy se 50 cm pod povrchem táhla 6 - 8 cm silná světležlutá maltovitá vrstva v délce 1,8 m. Sonda 4/93 byla položena u SZ stěny skály a měla rozměry 1,6 x 1 m. Bylo v ní množství kamenů, některé licované a některé se zbytky malty. V hloubce 60 - 80 cm byla pod povrchem odkryta 25 - 60 cm silná maltovitá vrstva. Skalní podloží bylo v hloubce 195 - 250 cm.

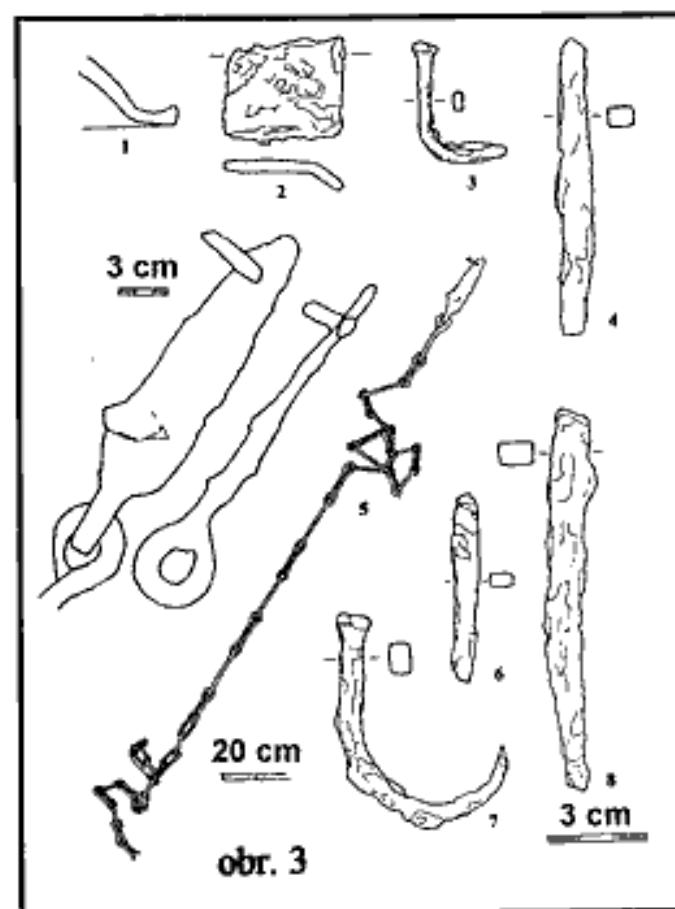
Mezi nálezy ze zaniklé tvrze Plikenštejn výrazně dominuje keramika, většinou však v drobných zlomcích (celkem cca 650 střepů). Největší množství střepů patří hrncům a džbánkům. Okraj u těchto keramických tvarů je vzhůru vytažený, s vnitřním prožlabením, s vnější plochou rovnou, vně podříznutý (obr. 4: 1; 6: 4; 7: 1, 7, 9 - 14, 16), nebo s vnější plochou prožlabnutou (obr. 6: 1, 3, 7; 7: 8, 15), nebo vně s lištou (obr. 4: 11; 6: 2). K těmto tvarům patří jedno ucho páskové prožlabnuté (obr. 6: 19) a zlomek dalšího ucha. Na hrncích a džbáncích bylo zjištěno celkem pět druhů výzdoby, z nichž ale tři převažují. Jsou to šroubovice rytá (obr. 4: 3; 6: 1, 9 - 12), šroubovice vývalková úzká nebo široká (obr. 6: 13 - 17). Následuje je už méně zastoupená jednoduchá (obr. 6: 7) nebo dvojitá ryha (obr. 6: 3). Jedním střepem je zastoupena šroubovice stupňovitá (obr. 6: 18) a jednoduchá vlnice (obr. 4: 4). Misky jsou doloženy čtyřmi ovalenými okraji (obr. 6: 20, 21). Pokličky jsou doloženy především okraji v různých variantách (obr. 3: 1; 4: 5 - 7; 6: 22, 23, 25, 26) a jedním úchytem (obr. 6: 24). Dvaceti osmi střepky jsou doloženy nádobkové kachle s pravouhlym ústím (obr. 4: 8, 9; 5: 1; 7: 2; 8: 1 - 5). Okraje kachlí jsou dovnitř rozšířené s vnitřní lištou, většina střepů má záchytnou šroubovici. Stavební keramika je zastoupena



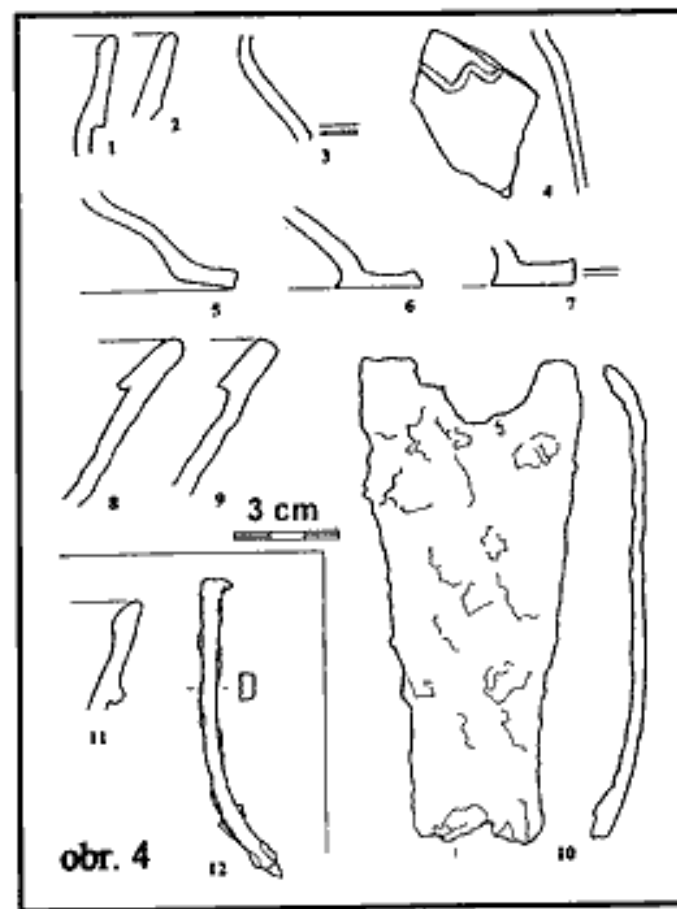
Přibližné znázornění terénní situace a rozložení sond.



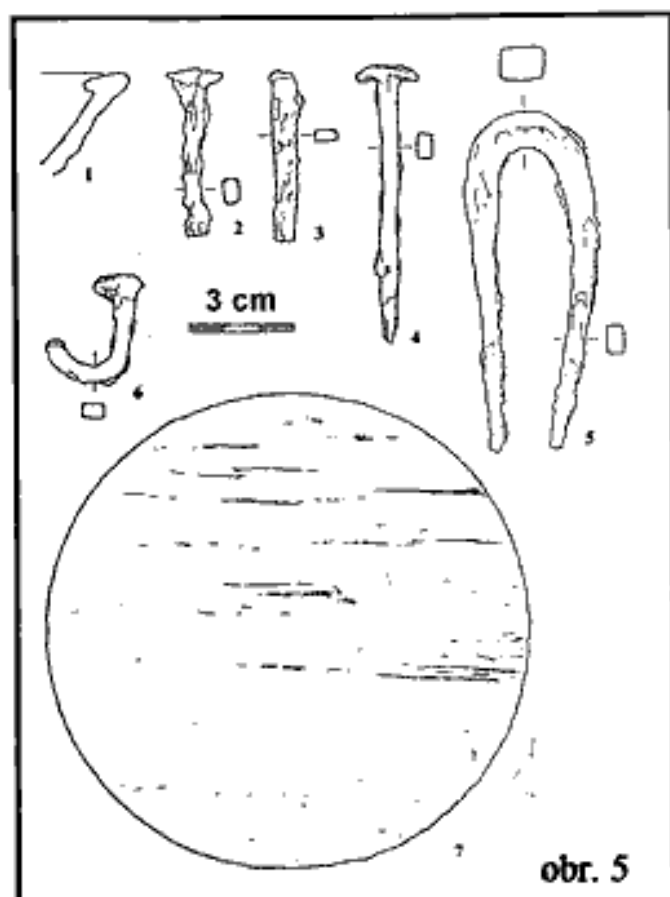
Nález šípek přinesených do OM Sokolov.



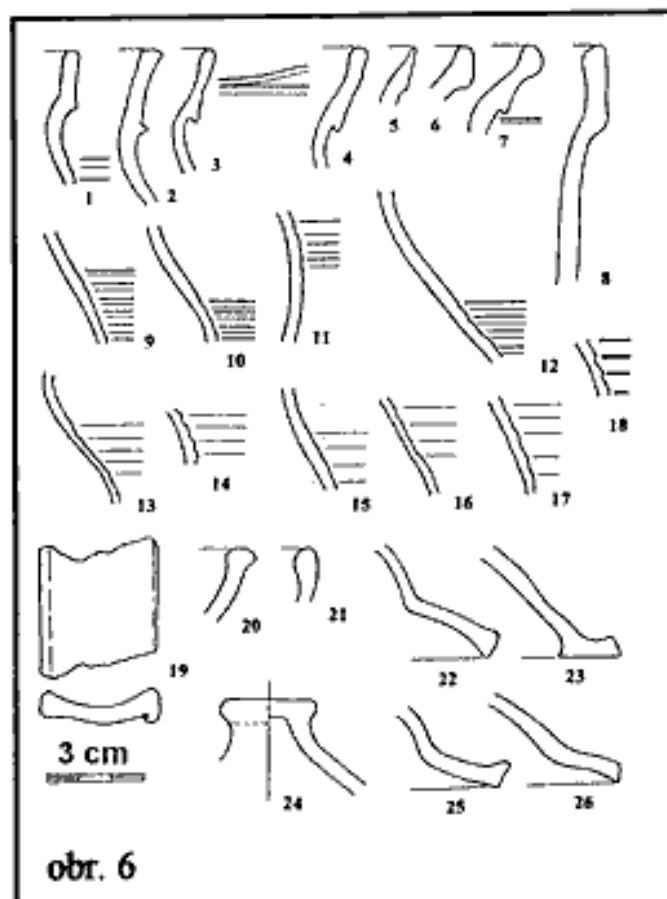
1 - 4 nálezy z povrchového sběru,  
5 - 8 nálezy ze sondy 1/93



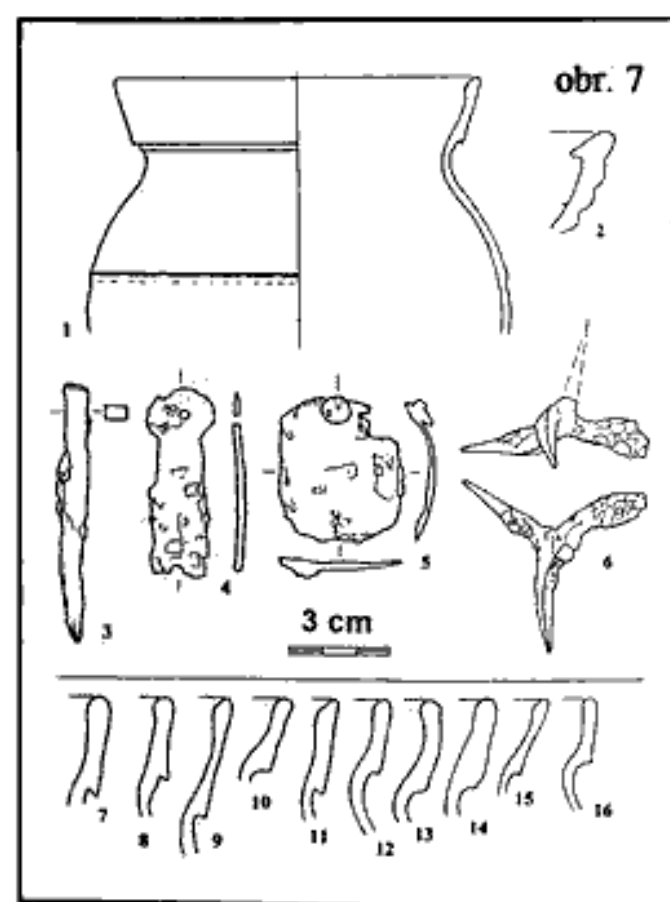
Nálezy ze sondy 3/93.



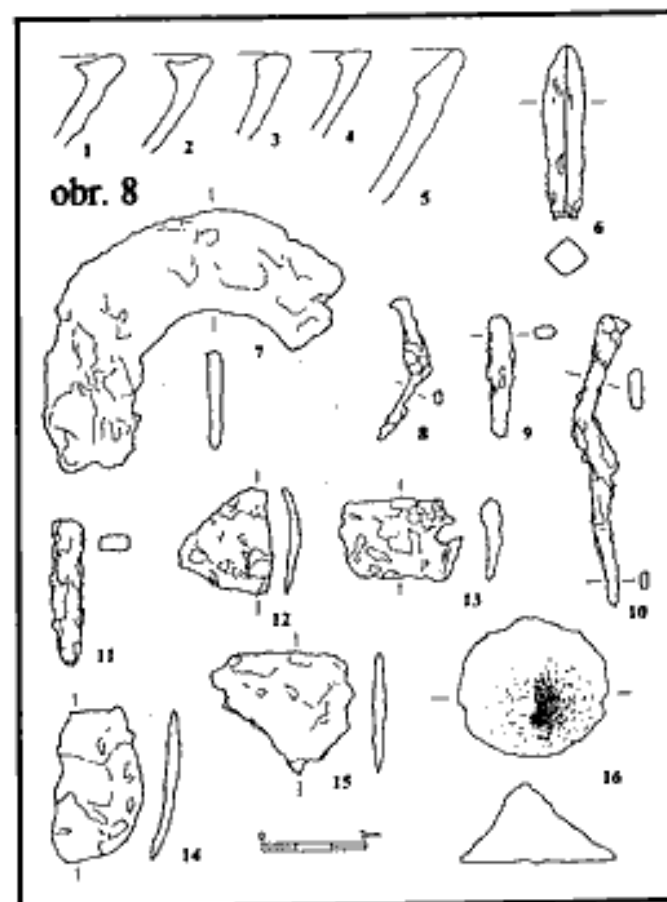
Nálezy ze sondy 4/93.



1 - 6 nálezy ze sondy 4/93.  
7 - 16 nálezy ze spár v severovýchodní stěně skály.



Nálezy ze spár v severovýchodní stěně skály.



Nálezy ze spár v severovýchodní stěně skály.

3 zlomky prežů a 4 zlomky cihel. Keramika byla vyráběna převážně z ostředného materiálu. Keramika 14. století navíc s příměsí slídy, jejíž částice dosahují velikosti často až 1,5 mm. Z 86 % byla keramika vypálena v redukčním prostředí, čímž dosáhla převážně sytě šedé barvy, ze 14 % v oxidačním prostředí, s výslednou barvou keramiky světleokrovou až hnědou, ale i načervenalou. U kachlí převažují střepy vypálené oxidačně. Nalezená keramika představuje soubor, který je ve 14. a 15. století běžný na území horního Poohří. Stejná keramika byla nalezena např. v Lokti pod hradem, na tvrzištích v Kostelní Břize a Kraslicích, na hradě v Andělské Hoře, na tvrzišti a v kostele sv. Linhartu u Karlových Varů. V nalezeném souboru můžeme sledovat vývoj keramiky od 14. století, kdy převažuje silnostěnná keramika s výrazným podílem slídy, spíše vypálená oxidačně než redukčně. V závěru tohoto století mizí slída v keramickém materiálu. Pro 15. století je typická keramika tenkostěnná, tvrdě redukčně vypálená. Nalezený soubor můžeme zařadit do období od počátku 14. století do první poloviny 15. století.

Druhou nejpočetnější skupinu nálezů představují výrobky ze železa. Nalezené předměty můžeme rozdělit do těchto základních skupin: stavební kování, výbava koně, domácí výbava, militaria a ostatní (neurčitelné). Stavební kování představuje nejpočetněji zastoupenou skupinu železných předmětů. Tvofí ji především různé typy hřebů, nebo jejich části (15 kusů, obr. 3: 3, 4, 6 - 8; 4: 12; 5: 2 - 4, 6; 7: 3; 8: 8 - 11) a jeden exemplář dvouramenné skoby (obr. 5: 5). K výbavě koně patří část podkovy (obr. 8: 7). Do domácí výbavy můžeme zařadit část rukojeti nože se dvěma otvory pro nůty (obr. 7: 4). Do militarií patří především sada 11 železných šipek střel získaných údajně sběrem. Lze je rozdělit na šípky střel do luku (šípka s křídélky a tulejkou (obr. 2: 1), šípka s listovitým hrotem a trnem (obr. 2: 2), šípky s kosodélným až čtvercovým hrotem a tulejí (obr. 2: 3 - 5)) a na šípky střel do kuše (s čtvercovým hrotem a tulejí (obr. 2: 6 - 11)). Jedinou šípkou nalezenou při výzkumu je šípka střely do luku(?) s odlomeným úchytým zařízením (obr. 8: 6). Dále do této skupiny patří část lamely z brigantiny

s jedním nýtem (obr. 7: 5) a část lamely s otvorem pro nýt (obr. 8: 13). Posledním předmětem patřícím mezi militaria je čtyřbodec s jedním odlomeným hrotem (obr. 7: 6). Poslední skupinu tvoří předměty neznámého účelu. Především je to tetěz (obr. 3: 5), který by mohl být součástí dveří nebo vozu, a dále různé plechy (obr. 3: 2; 4: 10; 8: 12, 14, 15). Jediným zástupcem barevných kovů je předmět ze slitiny cínu kuželovitého tvaru bez bližšího určení (obr. 8: 16).

V sondě 3/93 v těsné blízkosti skály v hloubce 10 cm byla nalezena praková koule ze slepence (obr. 5: 7). Jedná se o dobře upravenou kouli a průměru 14,2 a váze 3,26 kg.

V sondách 3/93 a 4/93 a ve spárách v SV stěně se nalézaly kousky karlovarského vřídlovce. Stejný vřídlovec byl nalezen při výzkumech hradu v Andělské Hoře, kostelů sv. Michaela v Nové Roli, sv. Kunhuty v Královském Poříčí, sv. Linhartu u Karlových Varů, hradu v Lokti (gotická zeď na nádvoří), a sloužil jako zdroj vápna do malty.

Archeologickým výzkumem byla doložena funkčnost tvrže od začátku 14. století do 1. poloviny 15. století. Nalezené lícované kameny a kameny s maltou v sondě 4/93 svědčí o tom, že část budovy tvrže byla z kamene. Nalezená militaria svědčí zřejmě o jejím násilném zániku.

*Literatura:* Buchtele, Z. 1995: *Lokalizace a průzkum zaniklého hrádku Plukenštejn*. *Armika* 39, 1995, s. 11 - 13; Herolt, P. - Klsák, J. 1997: *Vranov, o. Rovná, okr. Sokolov. In: Výzkumy v Čechách 1993 - 1995*. Praha 1997, s. 320; Kolektiv 1985: *Hrady, zámky a tvrže v Čechách, na Moravě a ve Slezsku. IV. díl. Praha 1985*; Miler, J. 1992: *Poznámky k článku Tvrziště na okrese Sokolov. Hláska III, č. 1, 1992, s. 8*; Profius, A. 1951: *Místní jména v Čechách, Díl III. (M - R)*. Praha 1951; Sedláček, A. 1905: *Hrady, zámky a tvrže království Českého*. 13. díl. Praha 1905; Šebesta, P. 1982: *Zaniklé středověké vesnice v západní části Slavkovského lesa. Archaeologia historica* 7, 1982, s. 203 - 209; Svandrlík, R. 1995: *Hrad Plukenštejn. Armika* 39, 1995, s. 8 - 11.

## Zámek Nový Dvůr u Kynšperka nad Ohří

Jiří Úlovec

Historické město Kynšperk nad Ohří se rozkládá v jihozápadní části dnešního okresu Sokolov. Přimo v něm a v jeho nejbližším okolí se dodnes dochovalo několik významných památek - kostelů a panských sídel. Kromě zbytků hradu a zámku ve městě, tvrziště a zámku v Kaceřově a zámku Kamenný Dvůr je to však rovněž téměř zapomenutý zámek Nový Dvůr. Rozkládá se severozápadně od města, v těsné blízkosti dnes zaniklých Pochlovic, při pravé straně silnice z Kynšperka na Kaceřov, těsně za přejezdem železniční trati Cheb - Sokolov.

Historie Nového Dvora je dosud téměř neznámá. První dosud známé zmínky o něm pocházejí až z průběhu 16. století, resp. z let 1501 a 1571.<sup>21</sup> Snad byl založen majiteli nedalekého zboží Pochlovic, které tehdy patřilo Globnárům z Globenu. Počátkem 17. století tvořil součást statku Liboc, který odkoupila Anna Perglarová z Perglasu, tožená Maleríková, roku 1604 od panství

Kynšperk nad Ohří.<sup>21</sup> Po Anně držel libocké zboží s Pochlovicemi její syn Volf Albrecht Perglar z Perglasu. Buďto on, nebo již jeho matka, pak na zboží vybudovali v blízkosti Horních Pochlovic nový poplužní dvůr, zvaný prostě Nový Dvůr.

Volf Albrecht však libocké zboží s Novým Dvorem dlouho nadržel. Pro účast ve stavovském povstání let 1618 až 1620 byl konfiskační komisí dne 27. června 1623 odsouzen ke ztrátě jedné třetiny majetku a statek Liboc mu následně zabaven. Z neznámého důvodu však nakonec byl alespoň na určitou dobu ponechán v rukou jeho manželky Evy, rozené z Lamingen.<sup>22</sup> Až koncem roku 1628 byl definitivně zabaven a smlouvou z 5. ledna následujícího roku 1629 prodán Václavu Vratislavu z Mitrovic.<sup>23</sup>

Bezprostředně následující historie Nového Dvora není dosud přesně známa. Z mladších dějin však vyplývá,

že byl součástí statku Liboc a Mostov, který roku 1693 koupil včetně Pochlovic Jan Friedrich Perglár z Perglasu na Žitné a Malé Šitboři.<sup>53</sup> Po něm držel všechna zboží Filip Antonín. Po jeho úmrtí se o ně na základě smlouvy z 29. ledna roku 1735 rozdělily jeho dvě dcery. Zatímco starší Vilhelmina Kateřina dostala jiné majetky, mladší Anna Terezie obdržela statky Mostov, Žitná a Nový Dvůr.<sup>61</sup> Proto se již roku 1737 psala, tehdy jako provdaná ze Schirndingu, s predikátem "na Mostově, Novém Dvoře, Žitné a Bystřině (Reichenbachu)".<sup>71</sup>

Anna Terezie se však zanedlouho ocitla v dlužích, takže její věřitelé nakonec přistoupili roku 1744 k odhadu jejího majetku. Komisaři Václav Údrský z Údrče a Jan Václav Vražda z Kunvaldu pak na základě rezoluce z 15. července téhož roku provedli vlastní odhad zboží. Jeho tzv. "novodvorský díl" pak popsali následně: "Poplužní dvůr Neuhoř. Při tom poplužním dvoře se nachází obydlí ovcáka, sestávající z klenuté místnosti, kuchyně a klenuté komory, nad tím se dále nachází dvě vrchnostenské místnosti určené k obývání. Vedle této budovy z kamene jsou stáje pro hovězí dobytek a osly, dále kůlna a nad ní sýpka, také chlívy pro prasata. Dále stojí stodola o dvou mlatech, vše ze dřeva nebo z hrzděného zdíva a kryto šindelem. Odhadnuto je jen vrchnostenské obydlí, a to za 100 zlatých, ostatní budovy patřící k poplužnímu dvoru zůstávají neodhadnuty. Pod poplužním dvorem je ovocný sad s několika vysazenými ovocnými stromy, který není využíván jen pro pěstování trávy, ale také přináší ročně ovoce k užítku". Celkově byl Nový Dvůr včetně pozemků a všech součástí odhadnut v sumě 27 612 zlatých.<sup>81</sup>

Anna Terezie však byla skutečně v těžké situaci, takže ani odhad majetku nemohl mít vliv na to, aby vyhověla všem dlužníkům. Proto nakonec v Novém Dvoře sepsala 16. prosince roku 1748 smlouvu s jedním z věřitelů, svým příbuzným Karlem Antonínem Perglarem z Perglasu, a Nový Dvůr mu nakonec přenechala.<sup>91</sup> Nelze vyloučit, že tímto krokem se pokusila získat alespoň nějaké prostředky, neboť statek Žitnou se jí podařilo ještě několik dalších let udržet.

Nový majitel Nového Dvora, Karel Antonín Perglár, držel statek až do roku 1788. 14. dubna však uzavřel smlouvu s kadaňským měšťanem Volfem Adamem Löwem, držitelem nedalekého zboží Litov, a za 55 000 zlatých mu Nový Dvůr se vším příslušenstvím prodal.<sup>101</sup> Tím ovšem skončila jeho relativní samostatnost, neboť od té doby byl spojen s litovským zbožím. Volf Adam je držel až do roku 1798, kdy je smlouvou z 10. září prodal za 34 000 zlatých dceři Heleně Markétě a jejímu manželovi Janu Michaelu Kahlerovi.<sup>111</sup>

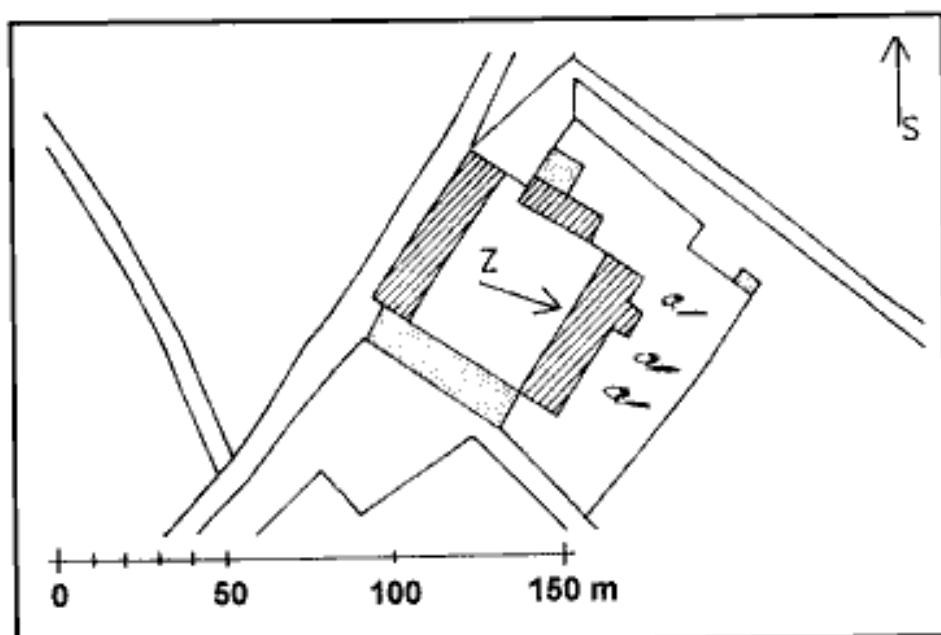
Manželé Kahlerovi pak drželi spojené statky několik následujících let. Když pak Jan Michael 22. srpna 1811 zemřel

bez závěti, byl proveden soupis veškerého majetku a rozdělen mezi dědice, přičemž jednu polovinu dostala vdova Helena Markéta a druhou jejich děti, sirotci Markéta, Ondřej, Kašpar a nedospělý Mikuláš.<sup>121</sup> Čtyři dědici pak po úmrtí matky roku 1821 získali i druhou část,<sup>131</sup> ovšem dlouho ve společném držení nesetřvali. Smlouvou z 23. srpna roku 1821 bylo vlastnické právo převedeno na bratry Ondřeje a Kašpara, zatímco Mikuláš se sestrou Markétou byli odškodněni finančně.<sup>141</sup>

Nový Dvůr s Litovem tak drželi oba bratři. Kašpar Kahler však společně s manželkou Vilhelminou, rozenou Hahnovou, předal svůj podíl smlouvou z 27. března 1849 synovi Michaelovi za sumu 17 000 zlatých.<sup>151</sup> Druhá část statku patřila Kašparovu bratru Ondřeji až do padesátých let. Když 31. prosince 1857 zemřel, byla na základě rozhodnutí z roku 1859 převedena v sumě 20 000 zlatých na Jana Kahlera.<sup>161</sup> Jan pak držel svou část zboží deset let. 15. a 16. března 1867 však uzavřel smlouvu s manželí Jakubem a Veronikou Beerovými a za 40 000 zlatých jim právo držby na polovinu statku postoupil.<sup>171</sup>

Manželé Beerovi však nesetřvali v držbě poloviny Litova a Nového Dvora dlouho, neboť již 23. září 1871 sepsali smlouvu s Josefem Windirschem a za 34 410 zlatých mu majetek prodali.<sup>181</sup> V následujícím několika letech pak obě části zboží několikrát změnily majitele. Josef Windirsch prodal svou část již 28. listopadu 1871 za 38 000 zlatých manželům Vilibaldovi a Marii Huttary.<sup>191</sup> Ti pak již 30. května 1874 Augustovi Hrdličkovi a tento majitel za další čtyři měsíce, přesněji 1. října 1874, za 75 000 zlatých Dionýsovi von Szitár.<sup>201</sup> Majitel druhé části Litova a Nového Dvora Michael Kahler zemřel 28. února 1875 a jeho majetek byl převeden na syna Jiřího Kahlera a nedospělou dceru Marii.<sup>211</sup>

Roku 1875 tak patřil Litov a Nový Dvůr z poloviny Dionýsu von Szitár, druhou část vlastnili bratr a sestra Jiří a Marie. 8. října 1878 pak uzavřel Jiří kupní smlouvu s Dionýsem a převedl na sebe vlastnické právo ke druhé části statku.<sup>221</sup> 26. ledna 1879 pak nechal převést jednu čtvrtinu majetku na sestru Marii, tehdy již provdanou



Obr. 1: Nový Dvůr, výřez z katastrální mapy Pochlovic z roku 1841. Budovy z nespáleného materiálu značeny šrafovane, budovy ze spáleného materiálu tečkovaně (kresba autor)

Dietrichovou, takže oba pak drželi jednu jeho polovinu.<sup>25)</sup>

Roku 1885 vstoupil do držby statku rovněž Mariin manžel Josef Dietrich, takže např. v Titlově schematismu statků v Království českém z roku 1893 byli uvedeni jako majitelé Lítova a Nového Dvora všichni tři.<sup>24)</sup> Toto zboží se jim však nakonec nepodařilo udržet a roku 1903 je v exekuci koupila za sumu 140 258 korun Pražská městská spořitelna.<sup>25)</sup> Ta zboží vlastnila až do roku 1910, kdy je koupil nakrátko Karel Novák a od něho Česká banka. Ta prodala Lítov a Nový Dvůr obchodníku s dřívím Antonínu Schrollovi. Ten ho pak držel až do třicátých let. Až jeho nástupcům, Ottovi a Ondřejovi Schrollovým, bylo zboží nakonec roku 1945 zkonfiskováno a převedeno do rukou státu.<sup>26)</sup>

Stručná historie Nového Dvora dokládá, že v něm stávalo v minulosti panské sídlo. Jsou to především zmínky z roku 1744, kdy byl prováděn odhad Nového Dvora. Komisaři při popisu poplužního dvora zaznamenali, že v přízemí obytné budovy vystavěné z kamene bylo jednak obydlí ovčáka, sestávající z klenuté místnosti, kuchyně a klenuté komory, ovšem kromě něho budova obsahovala rovněž dvě místnosti určené k obývání vrchnosti. Zatímco zbytek dvora zůstal neotaxován, totéž tzv. "vrchnostenské obydlí" bylo odhadnuto v ceně 100 zlatých rýnských.

Existenci vrchnostenského obydlí - zámku dokládá rovněž katastrální mapa z roku 1841 (obr. 1).<sup>27)</sup> Nový Dvůr se tehdy rozkládal přibližně 450 metrů jihozápadně od centra dnes již zaniklých Pochlovic. Sestával ze čtyř křídel, z nichž severozápadní, severovýchodní a jihozápadní byly tvořeny hospodářskými budovami, kdežto jihovýchodní křídlo obsahovalo kromě obytných prostor pro čeledě a ovčáka rovněž ono "vrchnostenské obydlí" - zámek. Terénní průzkum zbytků Nového Dvora z května 1998 přinesl zajímavé zjištění, totiž že zámecká budova ve dvoře stále ještě stojí.

Severní část jihovýchodního křídla, obdélné patrové budovy kryté sedlovou střechou (srovnej obr. 2), je dnes přístupná jednak vchodem z prostoru nádvoří, jednak novějším přístavkem od jihovýchodu. Za vstupem z nádvoří je menší nástupní prostora zaklenutá valeně s výsečemi, z níž vedou vstupy do dalších prostor a jednoramenné zalomené schodiště do patra. Vlevo od vstupní prostory (tj. severně) se dnes rozkládají tři místnosti zaklenuté valeně s výsečemi, které vznikly nověji rozdělením starší velké místnosti rozměrů asi 7,5 x 7,5 metru, jejíž klenbu podpíral střední sloupek a kterou osvět-

lovalo šest oken. Z nich jedno na jihovýchodě bylo zmíněno ve druhý vstup z již zmíněného novějšího přístavku.

Přímo naproti vstupu z nádvoří byla další prostora, osvětlená od jihovýchodu dvojicí oken, z nichž severnější bylo při úpravě místnosti na dvě užitkové komory zazděno. Tehdy byla zřejmě rovněž stržena starší valená klenba a nahrazena jednoduššími klenbičkami do pasů. Závěr severní části budovy tvořily dvě další místnosti s dosud dochovanými valenými klenbami s výsečemi, přístupné z krátké chodbičky navazující od jihozápadu na vstupní prostoru (obr. 3).

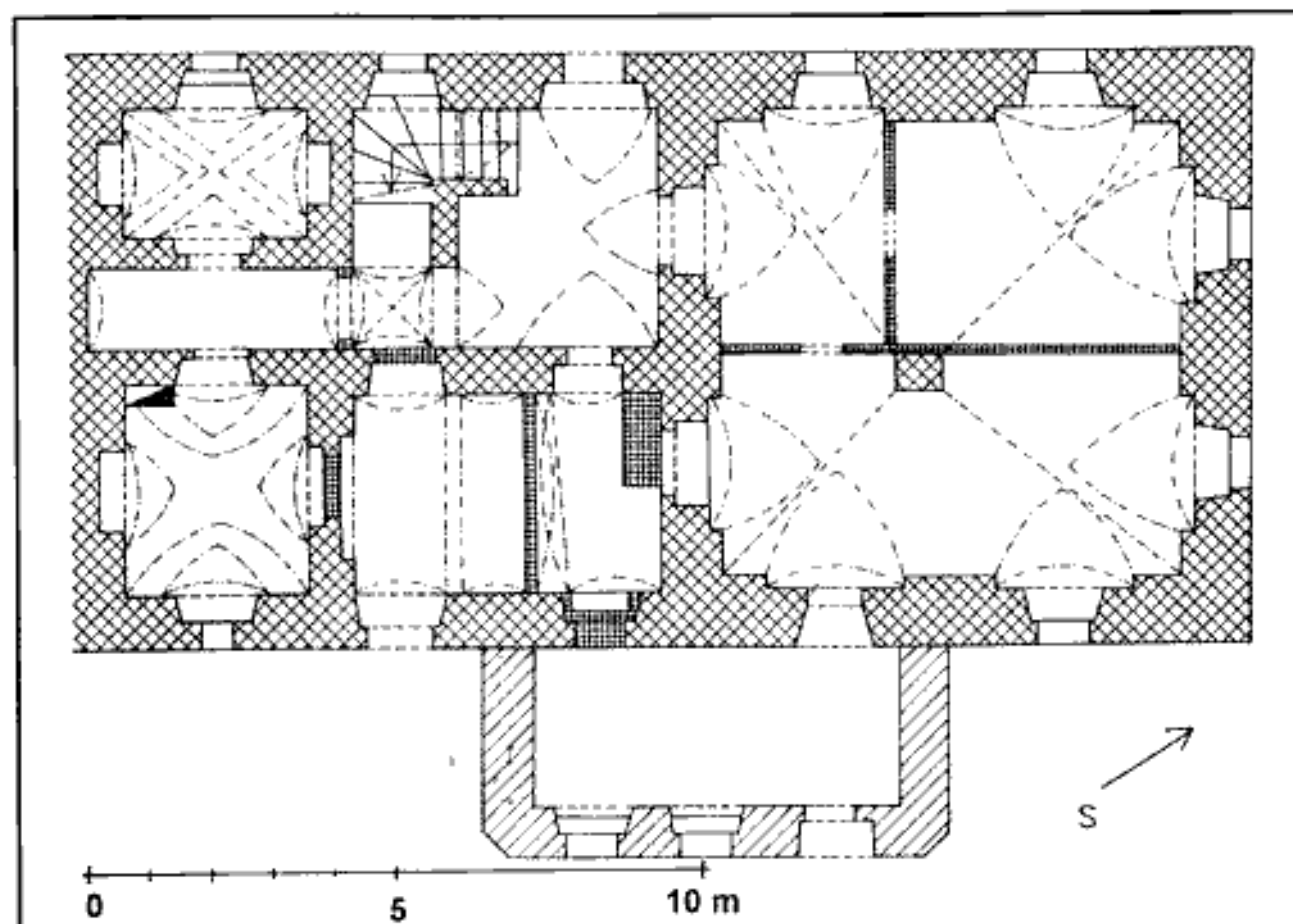
Nový Dvůr tak v sobě uchoval jednodušší panské sídlo, vzniklé pravděpodobně počátkem 18. století (rozhodně před rokem 1744) a sloužící pravděpodobně jen občasným pobytům vrchnosti. O jeho výstavnosti svědčí zaklenuté prostory s výsečemi, zvláště pak velká čtvercová místnost v severní části objektu. Při zmíněné návštěvě sice nemohl být prohlédnut zbytek přízemí v jihozápadní části objektu ani jeho patro, to však nikterak nesnižuje význam této doposud opomíjené stavební památky. K jejímu konečnému znodnocení sice bude muset být podniknut ještě stavební průzkum, ovšem již nyní je možné konstatovat, že v Novém Dvoře bylo objeveno panské sídlo, které doposud unikalo pozornosti odborníků, přitom však patří k zajímavým architektonickým památkám Sokolovska.

Poznámky: 1) Fischer, R. Die Ortsnamen des Bezirkes Falkenau, Liberec 1938, s. 35, uvádí údaje K. Siegla k roku 1501 a 1571, kdy Nový Dvůr už stál. 2) Státní ústřední archiv (dále SÚA) - Desky zemské větší (dále DZV) 132, fol. E 7-7v. 3) Bilek, T. V. - Dějiny káňfiskací v Čechách po r. 1618, Díl I, Praha 1882, s. 423. 4) SÚA - DZV 296, fol. A 30v - B 1v, totéž DZV 143, fol. F 26-26v. 5) SÚA - DZV 402, fol. O 26v - P 1. 6) SÚA - DZV 201, fol. B 5-8. 7) Bylo to ve smlouvě o prodeji statku Mostov, viz SÚA - DZV 506, fol. J 10-148) SÚA -



Obr. 2: Nový Dvůr, severozápadní průčelí zámecké budovy v pohledu ze dvora. Vlevo původní vstup do přízemí, vstup vpravo vede do části, která dosud nebyla prozkoumána. Stav v květnu 1998 (foto autor)





Obr. 3: Nový Dvůr, plán příčeni zámekové budovy. Křížky šikmými ke konstrukcím značeno zdivo z počátku 18. století, šrafované zdivo z doby před rokem 1841, hustými křížky kolnými ke konstrukcím mladší úpravy. MĚřili Dr. H. Klimová a autor Popisky k obrázkům:

DZV 281, fol. K 29v-30. 9) SÚA - DZV 241, fol. F 30 - G 1, zápis z roku 1749. 10) SÚA - DZV 685, fol. A 21v-27, zápis z roku 1789. 11) SÚA - DZV 780, fol. C 29 - D 3. 12) SÚA - DZV 849, fol. J 9-28, zápis z roku 1815. 13) SÚA - DZV 1095, C 11v-13v, zápis z roku 1823. 14) SÚA - DZV 1096, fol. J 26 - K 2. 15) SÚA - DZV 1339, fol. J 30-34v. 16) SÚA - Hlavní kniha DZ N VI, pag. 2. 17) Tamtéž, pag. 317. 18) Tamtéž. 19) Tamtéž. 20) Tamtéž, pag. 318. 21) Tamtéž, pag. 318 - 319. 22) Tam-

též, pag. 319. 23) Tamtéž. 24) Tittel, J.: Schematismus velkostatků v Království českém. Praha 1893, s. 176. 25) Tittel, J.: Schematismus und Statistik des Grossgrundbesitzes und grösserer Rustikalgüter im Königreich Böhmen. Praha 1906, s. 429 - 430. 26) Kolektiv: Průvodce po Státním archivu v Plzni Svazek 4, Praha 1975, s. 87. 27) SÚA - Indikační skici, katastrální mapa obce Pochlovice, Loketsko 332.

## Nová stavebně historická zjištění na tvrzi Svinná

**Tomáš Karel**

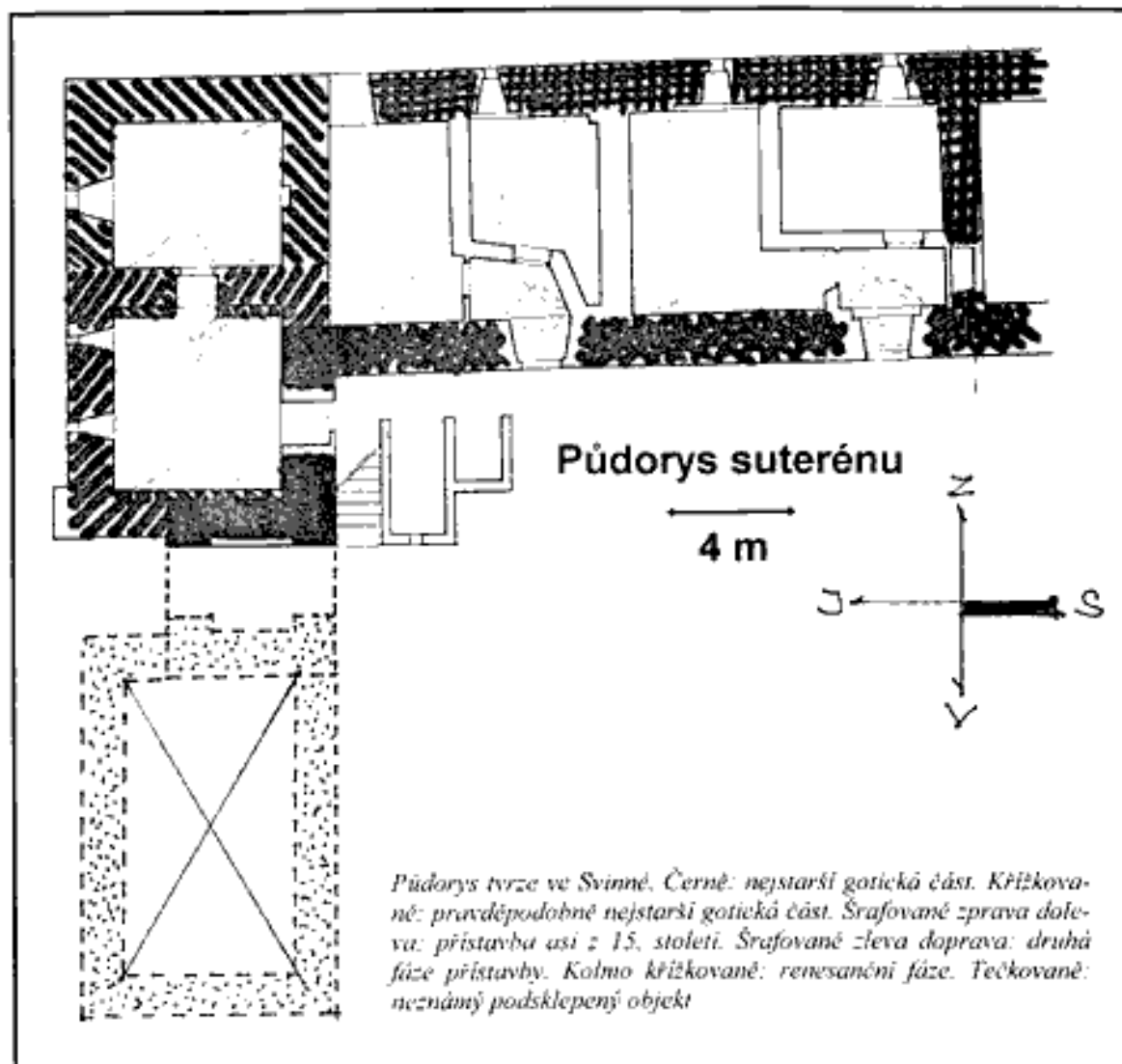
Během pokračujících záchranných stavebních prací ve "starém zámku" ve Svinné (okr. Rokycany) došlo k novým zjištěním, která zásadním způsobem mění pohled na starší fáze vývoje objektu. Zeela bez snahy tyto fáze postihnout je tvrz popisována jako dvoupatrová obdélná budova s renesančním vstupním portálem a schodišťovým přístavkem z 18. století (Bělohlávek 1985, 327). Průzkum J. Anderleho a V. Švábka (1992, 33 - 37) rozpoznal starší fázi, věžovitě stavení v jižní části objektu, které bylo po úpravách pojata ve druhé polovině 16. století do komplexu renesančního sídla a naznačil, že část renesanční stavby by mohla vzniknout z objektů při tvrzi přitomínaného dvora.

Dnes je možné spolehlivě určit, že nejstarší části do-

chovaného komplexu "starého zámku" je opravdu torzo věže a zřejmě i obvodové hradby, pojata také do renesančního sídla. Na základě nových zjištění je možné pokusit se o rekonstrukci podoby tvrže v předrenesančním období.

V ještě předhusitské nebo těsně pohusitské době je možné předpokládat celkovou podobu tvrže jako příkopem vymezený a zdi ohrazený obdélný dvůr s předstupující věžovou bránou a nějakým neznámým obytným objektem, zapojeným do ohrazení, nebo volně stojícím na dvoře (o hospodářských objektech nelze říci nic určitého). Jednalo se tedy o poměrně časté dispoziční schéma té doby.

Někdy poté, pravděpodobně ještě v pozdní gotice,

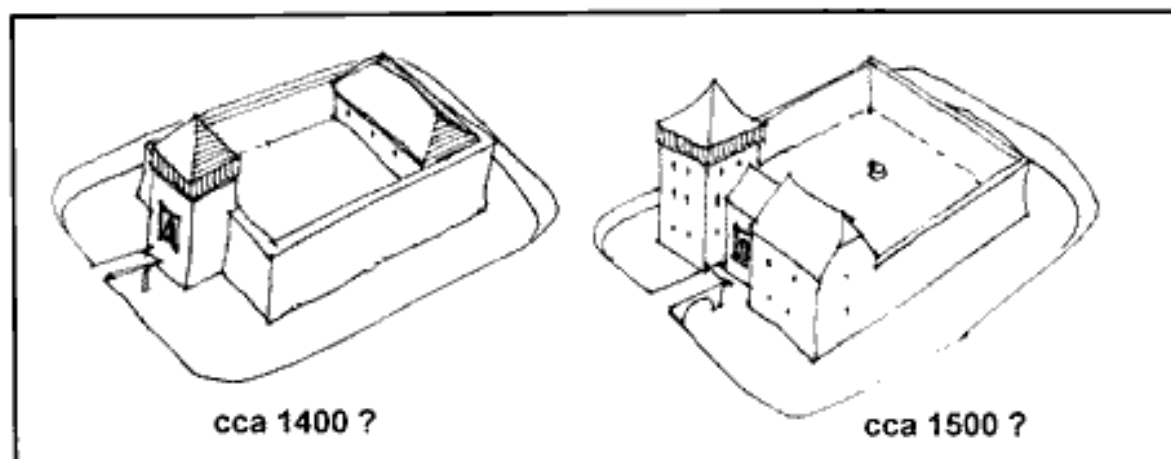


došlo k přístavbě jednoprostorové věže čtvercového půdorysu do nároží k bráně (západně od ní). O něco později byla tato věž rozšířena ve dvouprostorovou přístavbou dalšího traktu do příkopu. K tomuto "paláci", kolmo na jeho osu, byl v pozdní renesanci přistavěn v bývalém příkopu dlouhý patrový jednotraktový objekt, jehož východní stěna je bývalou ohradní zdí dvora.

Ovšem i na druhé (východní) straně od nejstarší věžovité brány stály objekty, jejichž sklepy jsou dodnes zachovány pod terénem. Klenutý prostor byl narušen (a tak objeven) během kladení vodovodu v 70. letech.

Jedná se pravděpodobně o pozdně gotický či renesanční objekt, vestavěný suterénem do příkopu. Ověření některých hypotéz bude úkolem nadcházející sezóny; zveme všechny zájemce k fyzické i duševní rozevíčce při odkrytí neznámých sklepních prostor tvrze ve Svinné (kontakt na schůzkách píšežské pobočky KASu).

*Literatura: Anderle, J. - Švábek, V. 1992: Tvrze v rokycanském okrese II. část. Sborník Muzea dr. B. Horáka v Rokycanech 4, 3 - 44. Rokycany; Bělohlávek, M. a kolektiv 1985: Hradky, zámky a tvrze v Čechách, na Moravě a ve Slezsku IV. Praha.*



*Rekonstrukce možného vzhledu tvrze ve Svinné v prvních fázích vývoje*



# Tvrz v Nové Kyselce - Rittersgrünu?

Jiří Úlovec

Víska Nová Kyselka leží v okrese Karlovy Vary, přibližně osm a půl kilometru východoseverovýchodně od centra okresního města, nad levým břehem řeky Ohře. Její starší jméno Rittersgrün - Rydkétov bylo odvozeno od osobního jména Rüdiger ve významu Rüdigerova louka.<sup>1)</sup>

Dějiny vesnice, rozkládající se v dolní části jihovýchodního úbočí Studeného vrchu nad řekou Ohří, jsou velmi prosté. Její vznik můžeme na základě jména datovat snad do průběhu 13. století. Okolní krajina, tzv. Šemnický újezd, náležela již krátce po roce 1200 klášteru v Oseku, který ji získal od Bohuslava z rodu Hrabšiců.<sup>2)</sup> Zdá se tedy velmi pravděpodobné, že vesnice Nová Kyselka byla založena buďto již za Bohuslava, či za vlastnictví újezdu klášterem. Nicméně nejstarší dosud známé písemné zmínky o ní jsou podstatně mladší.

Nová Kyselka setrvala v majetku kláštera minimálně až do husitských válek. Vzhledem k tomu, že této části Čech se husitské hnutí dotklo jen okrajově, je možné předpokládat držbu vsi klášterem ještě po těchto válkách. Konec jeho vlastnictví nastal v šedesátých letech. Již 15. května roku 1465 formálně vyznal osecký opát Jan (VI.) s konventem, že českému králi Jiřímu z Poděbrad odstoupil vsi bývalého šemnického újezdu Šemnici, Svatošbor, Novou Kyselku, dnes již zaniklý Pfaffengrün a další vesnice.<sup>3)</sup> Jiří z Poděbrad potom setrval v držbě výše uvedeného majetku pouhých několik dní, neboť již 22. května je všechny postoupil Janovi Steinbachovi ze Steinbachu.<sup>4)</sup>

Za Jana ze Steinbachu byly jmenované vesnice včetně Nové Kyselky připojeny k panství hradu Andělská Hora. V tomto spojení setrvaly po dalších několik staletí. Nová Kyselka je jako jeho součást jmenována např. roku 1570 při prodeji Andělské Hory Jindřichem Mikulášem Hasištejnským z Lobkovic Lvu a Jiříkovi Fictumům,<sup>5)</sup> či roku 1578, kdy se Anna Colonořová z Felsu vzdala ve vesnicích hradního panství práva odúmrti na poddanském majetku.<sup>6)</sup> Později byla ves novými majiteli připojena k panství Stružná.

Stručný přehled dějin vsi nenapovídá, že by v ní existovalo panské sídlo. Někteří autoři jej však v Nové Kyselce přesto předpokládali. Byli to především archeologové J. Kabát a K. Stepička, kteří ve zprávě o terénním průzkumu bývalého kraje Karlovy Vary, konaném v letech 1956 až 1959, zaznamenali, že při severním okraji obce Nová Kyselka se rozkládá vpravo nad silnicí ze vsi oválné tvrziště rozměrů asi 11 x 8 metrů s příkopem a valem bez zbytků zdíva.<sup>7)</sup>

Při návštěvě vsi v srpnu roku 1984 a po zblžném terénním průzkumu lokality v květnu 1987 a červenci 1998 je možné konstatovat následující údaje: Při severovýchodním okraji vesnice, přibližně 200 metrů od silnice Nová Kyselka - Kyselka a v těsné blízkosti staré zaniklé cesty, se rozkládá malé homolovité návrší (viz obr. 1). Jeho centrální část vyplňuje kopeček téměř oválného půdorysu rozměrů 12 x 8 metrů, kolem něhož obíhá asi o metr níže plošina na způsob parkánu, široká kolem tří metrů. Její vnější okraj je zpevněn nasucho kladenou

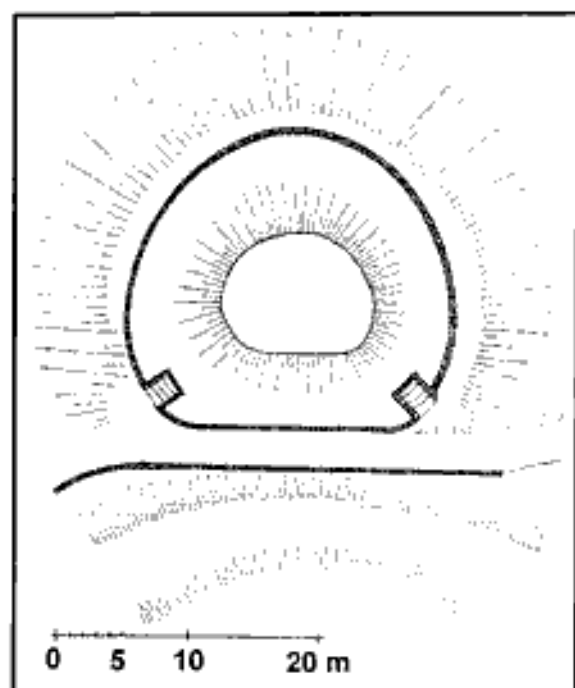
kamennou zidkou. Při severním boku plošiny probíhá již zmiňovaná zaniklá cesta směrem ke Studenému vrchu (srovnej obr. 2 a 3).

Otázkami zásadními a až dosud bohužel nerozřešenými zůstává datace lokality a její interpretace, přičemž otázka druhá podmínuje první a naopak. Lokalita je skutečně nápadně podobná pozůstatku středověké tvrze, která zde mohla být založena např. některým klášterním manem, jako tomu bylo v nedalekém a dnes již zaniklém Pfaffengrünü.<sup>8)</sup> Podoba zaniklého tvrziště je jí dána především centrální vyvýšenou částí a bývalou cestou probíhající v těsné blízkosti a připomínající část příkopu. Ovšem vzhledem k faktu, že centrální část obklopuje plošina s boky zpevněnými nasucho kladenou kamennou zidkou, protknutou od severovýchodu a severozápadu schodišti umožňujícími pohodlný přístup z cesty na plošinu, je lokalitu možno ztotožnit rovněž s místem, na němž v minulosti stávala boží muka či kaple. Stále ještě živá místní tradice pak místu připisuje dokonce funkci popraviště, kterou je ovšem nutno odmítnout.

Vzhledem k tomu, že na lokalitě dosud neproběhl archeologický průzkum, není možné na obě výše uvedené otázky odpovědět. Výhradně s přihlédnutím k pouhé konfiguraci terénu a bez dalších znalostí nemůžeme bezpečně říci, jestli zde dříve stávala tvrz, jejíž zbytky



Obr. 1: Nová Kyselka, výřez z katastrální mapy vsi z roku 1840. Přibližná poloha lokality nad vsí při staré cestě je vyznačena šipkou. Šrafované vyznačené objekty z nespáleného, tečkované objekty ze spáleného materiálu, plně vodní plochy (kresba autor)



Obr. 2: Nová Kyselka, náčrt půdorysu lokality. Stav v květnu 1987 (zaměření a kresba autor)

byly později upraveny na substukci božích muk či kaple, nebo zdali v těchto místech vznikla při staré cestě boží muka či kaplička až v novověku. Odpovědět budou proto muset teprve výsledky budoucího archeologického průzkumu.

Poznámky: 1) Viz Profous, Ant.: *Místní jména v Čechách. Jejich vznik, původní význam a změny. Díl III (M - Ř). Praha 1951, s. 621.* 2) Blíže o tom Šimák, J. V.: *Středověká kolonizace v zemích českých. České dějiny I/5, Praha 1938, s. 569 - 570. Naposledy srovnání 800 let kláštera v Oseku (1196 - 1996). Katalog výstavy. Osek 1996, s. 14 - 15. Zde však kupodivu chybí důležitá listina Václava I., potvrzující klášteru právě vlastnictví semnického újezdu.* 3) *Státní ústřední archiv (dále SÚA) - Desky zemské větší (dále DZV) 6, fol. D 9v. - 10, totéž Reliquiae tabularum terrae čili Pozůstatky desk zem-*

*ských (dále RT). Svazek 2, ed. Emler, J., Praha 1872, s. 348 - 349.* 4) SÚA - DZV 6, fol. D 8v. - 9v., totéž RT 2, s. 349, a Sedláček, A.: *Zbytky register králův římských a českých z let 1361 - 1480. Praha 1914, s. 264, č. 1791/112* 5) SÚA - DZV 17, fol. B 10 - 11. 6) SÚA - *Archiv České koruny, inv. č. 2218.* 7) Kabát, J. - *Slepička, K., Archeologický terénní průzkum kraje Karlovy Vary 1956 - 1959. Praha 1959, s. 114. Rukopis dnes uložen pod č. 4167/59 v Archeologickém ústavu AV ČR v Praze.* 8) *Srovnaj Úlovec, J.: Zapomenutá tvrz. In: Muzejní a vlastivědná práce/Časopis Společnosti přátel starožitností 33/103, 1995, s. 151 - 160*



Obr. 3.: Nová Kyselka, pohled na lokalitu od jihu. Centrální část se rozkládá vpravo od stromu, z větší části ukryta pod jeho větvemi. Stav roku 1984 (foto Z. Procházka)

## Drobnosti, dodatky, opravy, zajímavosti, ohlasy

### Zapomenuté sídlo Krašov

Základní soupisy sídel šlechty (Sedláčkovy Hrady, zámky a tvrze ani Hrady, zámky a tvrze v Čechách, na Moravě a ve Slezsku nakladatelství Svoboda) neregistrují lokalitu Krašov. Samozřejmě, že nejde o známou zříceninu hradu Krašova nad Berounkou, ale o sídlo ve vsi Krašově nedaleko známého západočeského televizního vysílače (okr. Plzeň-sever). Hrad Krašov sice leží v téže okrese, ale lokality jsou od sebe vzdálené vzdušnou čarou 35 km.

Král Vladislav daroval podle V. Kočky (1932, 207) někdy mezi lety 1158 - 1167 kladrubskému klášteru újezd Krašov. A. Sedláček (1908, 461) klade tento počín do období okolo roku 1160. O krašovském újezdu a jeho darování Vladislavem klášteru slyšíme v listině Vladislava syna knížete Bedřicha z roku 1183 (RBM I, 169 - 170). V potvrzení majetku kláštera v Kladrubech knížetem Bedřichem z roku 1186 čteme, že král Vladislav daroval klášteru újezd s novými vesnicemi, jmenovitě Krašovem, Něnčicemi, Potokem, Kamennou Horou, Služe-

tínem, Ždánovem, Kladruby, Kalištěm, Miroslavi a Vikošovem (RBM I, 176 - 178). Kolonizace této vysoko položené krajiny (nad 600 metrů nad mořem) tedy proběhla okolo poloviny 12. století. Zdá se, že část vsi krašovského újezdu záhy zanikla, neboť v papežském potvrzení majetku kladrubského kláštera z přelomu let 1234 - 1235 se již z výše uvedených vsí jmenují pouze Krašov, Potok, Kamenná Hora, Miroslav, Vikošov a Služetín (CDB III/1, 117 - 120). Je to také naposledy, co je připomínána ves Miroslav, která zanikla někdy poté. Zbývající vsi krašovského újezdu, tedy Krašov, Potok, Kamenná Hora, Vikošov a Služetín, tvoří dodnes kompaktní území.

Historici umění datují vznik románského kostela sv. Ondřeje v Krašově (z původní stavby se dochovala věž a loď) do posledního dvacetiletí 13. století a ve věži identifikují tribunu místního zemana. Krašovský újezd byl podle nich východiskem pánů z Gutštejna a k roku 1186 mají v Krašově doložen dvorec (Mencel - Benešová - Soukupová 1978, 17, 46). Datace vzniku kostela je nejspíše chybou tisku o jedno století posunutá: správně by tedy mělo být, že krašovský kostel byl vystavěn

v posledním dvaceti letí 12. století. Potom by stavba kostela ve středisku újezdu, v Krašově, byla investicí kladrubského kláštera, nikoli místního zemana. V listině z roku 1186 se o dvorci v Krašově nehovoří a jak souvisí s krašovským újezdem páni z Gutštejna se nepodařilo objasnit. Snad tu došlo ke spojení Hroznatovce Jetřicha z Krašova, který roku 1232 svědčil na listině krále Václava pro tepelský klášter spolu s jinými svědky, například se Ctiborem ze Svojšína, Vicemilem ze Všerub, nebo Vítkem z Hradce (RBM I, 369). Historickou vědou je obecně přijímáno, že se Jetřich psal podle hradu Krašova, zmíněného v óvodu, na němž pak seděli jeho potomci. Pozdější páni z Gutštejna měli stejné znamení ve štítu jako on - troje jelení parohy. Jak se zda, neměli s naším Krašovem nic společného.

Některé vsi bývalého krašovského újezdu se časem dostaly do světských rukou. Také Krašov, Kamenná Hora a Potok přešly v roce 1368 do majetku šlechty. Toho roku totiž kladrubský klášter vyměnil tyto vsi a ves Vranovice (okr. Rokycany) se Ctiborem ze Švamberka za hrad Komberk a vsi Vlkyš a Kůšti (Kočka 1932, 208). Za vzdálené vesnice tak klášter získal komberské panství, sousedící s jeho proboštvím v Touškově. Ctibor z vedlejší větve Švamberků vlastnil také Újezd u Radnic, s nímž sousedí výše zmíněné Vranovice. V Újezdě vykonával patronátní právo v letech 1371 a 1378 a toho roku byl patronem také v Krašově (LC II, 65; III - IV, 98, 99). Držel též Kaceřov, po němž se psal v letech 1376 a 1378 a snad tu založil tvrz (Sedláček 1905, 114; Kočka 1930, 70 - 71). V roce 1379 platil pan Ctibor berní z Újezda, Vranovic, Krašova, Potoku a Kamenné Hory, a také z Ejpkovic (Emler 1876, 4), které získal nedlouho předtím a kde jistě již existoval hrádek. Později, roku 1382, se nazýval Ctiborem z Újezda (Profous - Svoboda 1957, 437).

V roce 1380 prodal Ctibor ze Švamberka vsi Krašov, Kamennou Horu a Potok Buškovi z Vikošova, který sídlil na vikošovské tvrzi. V roce 1390 Vikošov prodal a koupil Prohoš. Byl nazýván po svém erbovním znamení Caltou a neznámo proč predikátem z Kamenné Hory. Později koupil Hrádek Štědrou a v roce 1405 nadal fary v Krašově, Dolním Jamném a Lukové plati v Potoce a Kamenné Hoře (srovnej Kočka 1932, 118, 208, 212). Poté zemřel, neboť v roce 1406 patronovali v Krašově patrně jeho příbuzný František, probošt boleslavského kostela, a další tři okolní vladykové, jako poručníci srotočků po Buškovi Caltovi z Kamenné Hory. Probošt František byl patronem v Krašově ještě roku 1410 (LC VI, 174, 176, 282). Nejstarší Buškův syn, opět Bušek, seděním na Prohoši, byl v Krašově patronem roku 1417 a roku 1424 tu ustanovoval faráře spolu s bratrem Janem (LC VII, 230; LC VIII, 74 - 75).

Krašov pak zůstal příslušenstvím panství Prohošského Hrádku. Caltové prodali prohošské panství roku 1464 Burjanovi z Gutštejna a jeho syn Jan roku 1504 prodal Prohošský Hrádek s Krašovem a dalšími devíti vesnicemi Jindřichovi z Plavna na Toužimi. Jeho stejnojmenný vnuk zastavil v roce 1558 pět vesnic (mezi nimi Krašov, Kamennou Horu a Služetín) a část šesti Melicharoví Údrěskému z Údrče v dluhu 1500 kop grošů a zároveň mu dědičně prodal tři poddanské dvory v Krašově, osvobodil je od všech platů a dovolil Melicharovi na pustém mlyništi pod vsí vystavět nový mlýn (Kočka 1932, 208). V seznamu šlechty Píseňského kraje z roku 1566 je zaznamenán Melichar Údrěský z Údrče "a v Krašově" (Renner 1910, 108). V roce 1570 vyplátila vdova po Jindřichovi z Plavna Dorota Kateřina Melicharoví Údrěskému 1500 grošů a ujala zastavené vesnice k Toužimi, ale tři poddanské dvory a mlýn v Krašově Melichar prodal dědičně Jindřichovi Grafingarovi ze Saleku (Kočka 1932, 209).

Regionální historik Václav Kočka (1932, 209 - 210) dále říká, že Grafingar přišel do Čech ze Štýrska, byl od roku 1566 úředníkem Floriána Gryspeka na Kočově, ale Gryspek ho pro špatné hospodaření propustil a vyčetl mu, že mu tak učinil, jako by mu z truhlice ukradl. Roku 1571 byl na smrtu přijat za obyvatele Čech. Roku 1580 koupil dvůr v Kočově a půjčil Gryspekovi oves, o nějž měl pak s Gryspekem spor. Za svého pobytu v Krašově nevyšel ze sporů o dluhy a nátek cti. Podle

A. Sedláčka (1905, 191, 120) byl Jindřich Grafingar ze Saleku v letech 1585 - 1593 hejtnanem na hrádě Plané a roku 1587 pánem na Krašově. Tuto informaci však Sedláček omylem vztáhl ke hradu Krašovu. Jindřich Grafingar v roce 1582 koupil Jinočany a prodal své dědictví v Krašově Adamovi Ratibošskému z Cheebuze, ale bez svolení vdovy Doroty Kateřiny je nemohl vložit do desek zemských. Po dlouhém sporu rozhodl soud roku 1597, že mu Dorota musí vydat potřebné potvrzení. Mezi tím však Adam Ratibošský prodal své dědictví v Krašově pánům z Lobkovic, kteří již předtím koupili ves Krašov ke Žlutici (Kočka 1932, 209 - 210).

Zajímavé je, že podací právo ke krašovskému kostelu patřilo Račínům z Račína, sídlícím na tvrzi v sousedním Vikošově. Když si bratři Račínové dali roku 1545 vložit v obnovené desce zemské svůj majetek, tvrz Vikošov s příslušnými vesnicemi, bylo jim zapsáno také kostelní podací v Krašově, jak to po svém otci Ondřejovi "od mnoha let pokojně držel" (Kočka 1932, 189). V roce 1573 byl krašovským patronem nekatolík Vavřinec Račín (Tingl 1868-9, 549). O vztahu Račínů ke krašovskému kostelu svědčí i náhrobník z roku 1598 a nápis na kostelním zvonu z roku 1610 (Podlaha 1912, 73). Při pobělohorských konfiskacích byl Adam Ondřejovi Račínovi roku 1623 zbrán statek Vikošov, k němuž patřily tři poplužní dvory a mimo jiné také vsi Krašov, Kamenná Hora a Služetín. Statek koupil ještě toho roku Adam Jiří Kokořovec z Kokořova na Žluticích a Prohošském Hrádku, který byl v téže roce od pokuty osvobozen a jeho statky s vesnicemi (mimo jiné Krašov, Služetín, Kamenná Hora), jak to jeho děd roku 1575 koupil od Jana z Lobkovic, mu byly ponechány (Bilek 1882, 448, 278). Zdá se, že v Bilkově díle došlo k omylu, neboť v popisu vikošovského statku z roku 1623 se vesnice Krašov, Kamenná Hora a Služetín nevyskytují (srovnej Kočka 1932, 190).

Od Žlutic v roce 1626 odkoupil několik vesnic (mezi nimi i Krašov s podacím kostelním) Vilém Vřesovec na Belé, který je ještě téhož roku prodal k Toužimi (Kočka 1932, 210). K toužimskému panství pak Krašov příslušel až do konce patrimoniálního období. V první polovině 18. století je v tereziánském katastru zaznamenán v Krašově panský dvůr (Kočka 1932, 211) a topograf Schaller (1788, 206 - 207) uvádí, že 2. srpna 1774 ves zcela vyhořela. S požárem snad souvisí další důležitá Schallerova informace: bývalý zámeček v Krašově byl v roce 1774 úplně snesen a změněn ve vrchnostenský dvůr.

Shrneme-li výše uvedené informace, dospějeme k závěru, že ačkoli má románský kostel sv. Ondřeje v Krašově tzv. panskou tribunu, nebylo v Krašově u kostela v závěru 12. století panské sídlo. Páni z Gutštejna neměli s tímto Krašovem nic společného. V Krašově nesídlil ani Ctibor ze Švamberka - Újezda, neboť měl k dispozici jiná sídla. Ani další majitelé Krašova tu nesídlili, protože ves již patřila k větším panstvím s honosnými sídly. Vznik jakéhosi sídla v Krašově můžeme předpokládat po roce 1558, kdy zde Melichar Údrěský získal tři poddanské dvory a vystavěl mlýn. Sídlil v některém ze jmenovaných objektů, neboť roku 1566 bydlel v Krašově. Když po roce 1571 koupil tři poddanské dvory a mlýn v Krašově Jindřich Grafingar, pravděpodobně zrušil poddanské usedlosti a zřídil místo nich poplužní dvůr se sídlem, kde hospodařil ve vlastní režii. Prokazatelně tu pobýval, neboť-li ovšem zrovna v cizích službách. Podobně tu žil a hospodařil v závěru 16. století Adam Ratibošský.

Renesanční zámeček v Krašově pak přežíval nejspíše jako obydlí správce dvora. Snad v souvislosti s požárem vsi byl roku 1774 buď snižen a přeměněn v hospodářskou budovu, nebo zbořen a na jeho místě postaven jiný objekt vrchnostenského dvora. Informace o tom je velmi kusá a překlad z němčiny nejednoznačný, panský dvůr tu však byl již předtím. V letech 1799 - 1837 patřilo toužimské panství královské komoře a v tomto období bylo 12 dvorů na panství emfiteutizováno, tj. jejich pozemky rozděleny mezi poddané (Kočka 1932, 205; Bystrický 1976, 42 - 43; Sommer 1847, 212). Někdy v tomto období byl zrušen také panský dvůr v Krašově.

Podle obyvatel Krašova dvůr vyhořel a stával v jihozápadní části vsi, kde je dodnes v zástavbě nápadná proluka (pozor, jde o nové osídlení po r. 1945).

Dalším studiem pramenů, především desek zemských, by jistě bylo možné zpřesnit výše uvedené údaje. V tomto příspěvku však šlo především o to, upozornit na někdejší existenci zapomenutého šlechtického sídla.

Literatura a prameny: Bystrický, V. a kolektiv 1976: Státní oblastní archiv v Plzni - právodce po archivních fondech 3. Praha: CDB - Codex diplomaticus et epistolaris regni Bohemiae (edice); Emler, J. 1876: Ein Bernaregister des Pilsner Kreises vom Jahre 1379. Prag; Kočka, V. 1930, 1932: Dějiny politického okresu Kralovického I, II. Kralovice; LC - Libri confirmationum ad beneficia ecclesiastica Pragensem per archidiecessim (edice); Mencl, V. - Benešová, K. - Soukupová, H. 1978: Předrománská a románská architektura v západních Čechách. Plzeň: Podlaha, A. 1912: Soupis památek historických a uměleckých v politickém okrese Kralovickém. Praha; Profous, A. - Svoboda, J. 1957: Místní jména v Čechách, jejich vznik, původní význam a změny IV. Praha; RHM - Regesta diplomatica nec non epistolaria Bohemiae et Moraviae (edice); Renner, J. 1910: Šlechta Píseňského kraje v půli XVI. století. Časopis Společnosti přátel starožitností českých v Praze XVIII, 53 - 56, 107 - 109. Praha; Sedláček, A. 1905: Hrad, zámky a tvrze Království českého XIII. Praha; Sedláček, A. 1908: Mistopisný slovník historický Království českého. Praha; Schaller, J. 1788: Topographie des Königreichs Böhmen IX. Prag und Wien, Sommer, J. G. 1847: Das Königreich Böhmen XV. Prag; Tingl, P. F. 1868-9: Dekanat Žlutický r. 1573. Památky archeologické VIII, 549 - 550. Praha.

P. Rožmberský

### Zpráva o činnosti Spolku pro záchranu hradu Volfštejna

Touto zprávou plníme slib z Hlásky 2/1997, kde jsme slíbili, že ve zprávách o postupu oprav hradu Volfštejna budeme pokračovat. Předcházející zpráva o činnosti je zakončena rokem 1996.

V roce 1997 jsme pokračovali ve zdění další části jihovýchodní zdi věžovitého stavení, tzv. bašty. Práce probíhaly až do léta, kdy se podařilo tuto část zdi dokončit. Po ukončení prací jsme přikročili k finální úpravě terénu v okolí této zdi.

V červnu se konala na hradě kulturní akce, tzv. "Svatojánská noc", pořádaná Obecním úřadem v Černošíně za pomoci členů Spolku. Na akci se sešlo několik ochotnických sdružení ze širokého okolí. Program probíhal až do pozdních nočních hodin a akce se účastnilo asi 200 lidí. Z dobrovolného vstupného na tento večer byla pořadatelé předána našemu Spolku částka tisíc Kč pro potřeby oprav hradu.

Ve dnech 26. 7. - 3. 8. 1997 trávili členové Spolku dovolenou na hradě. V souladu s plánem oprav jsme přikročili nejprve k demontáži trubkového lešení, stojícího doposud uvnitř velké věže. Poté jsme znovu toto lešení postavili, ovšem tentokrát podél obvodového zdiva věže, a to z důvodu nebezpečné se zvětšujícího vývalu licových kamenů v jihozápadní části obvodového zdiva věže. Tento výval se nachází ve výšce 16 m nad zemí. Není bez zajímavosti, že počátky vývalu lze sledovat již na fotografii hradní věže v knize České hrady I. od D. Menclové.

Stavba lešení se protáhla až do úplného závěru roku 1997. Po zimní přestávce se konala v únoru 1998 výroční členská schůze, kde byl plán oprav hradu upřesněn. Hned na počátku jara a po doplnění potřebného stavebního materiálu jsme se pustili do spárování rozrušeného zdiva na velké věži. Práce postupovaly pomalu, jelikož byly neustálé technické problémy s elektrocentrálou, a proto se vše muselo dělat ručně. Přesto nás tato skutečnost neodradila a v průběhu roku jsme vyspárovali podstatnou část zdiva od paty věže až po zmíněný výval.

V červnu se konal již II. ročník "Svatojánské noci" s obdobným průběhem jako v předcházejícím roce. O dovolené v prvních červencových dnech jsme opět pokračovali ve spáro-



Hrad Volfštejn - lešení na věži v roce 1998



Spárování zdiva věže hradu Volfštejna v roce 1998

vání věže. V srpnu se naše práce soustředily na postupné dozdivání jižní zdi bašty. K tomuto kroku jsme přistoupili po dohodě s dr. Kamenickou z Památkového ústavu v Plzni z důvodu výskytu zvýšené eroze stávajícího zdiva. Další postupné dozdivání a konzervování zdiva na baště bude pokračo-



vat i v dalších letech, a to v souladu s pokyny Památkového ústavu.

Na podzim 1998 se práce zaměřily na úpravu nového vstupu do velké věže, který by měl sloužit pro později využití věže (výhlídka). Tento vstup se nachází u paty věže a vylámali jej hledači pokladů v 19. století. Od té doby se přední část tohoto otvoru značně zvěřila. Proto jsme nejprve otvor zčásti vyzdili a ponechali jen nejnútnejší průchod do vnitřního prostoru věže.

Ještě před začátkem nucené zimní přestávky byla zakoupena Obecním úřadem v Černošíně pro potřeby Spolku sada trubkového lešení. Část této sady jsme hned použili k postavení třetího pole lešení u věže. Celé lešení pak bude v roce 1999 využito k vyzdění vývalu líčových kamenů v jihozápadní části obvodového zdíva věže. Letos bude Spolek pro záchranu hradu Volfštejna dále pokračovat v opravách hradu v podobném duchu, jako v předcházejících letech. Doufáme jen, že nové obecní zastupitelstvo v Černošíně bude s našim Spolkem spolupracovat jako předcházející zástupci obce.

S postupem a s výsledky dalších prací budou čtenáři Hlávky opět seznámeni v některém z čísel časopisu v roce 2000. V případě dotazů se mohou zájemci obrátit na adresu: Václav Menčík, El. Krásnohorské 27, 323 11 Plzeň, nebo telefonicky na číslo 019:531529.

V. Menčík

## Archeologická výstava

Koncem uplynulého roku byla v karlovarském muzeu k vidění výstava "Archeologie kolem nás", pojednávající o archeologických výzkumech panských sídel na Karlovarsku, prováděných v letech 1986 - 1998 pracovníky karlovarského a sokolovského muzea. Výstavu připravil karlovarský archeolog J. Klisák. Na výstavě byly prezentovány průzkumy hradu Bražec (1986-9), hradu Andělská Hora (1992-3), hrádku Plikenštejn (1993), zámku Sokolov (1993-4), zámku Hřebený (1993-7), tvrze Jeřáb (1996) a zámku Valeč (1997-8).

Na výstavě byly k vidění nákresy výkopů, fotografie lokalit i jednotlivých sond, nálezy (keramika, stavební detaily, kovové a kostěné předměty). Zajímavostí byla rekonstrukce náleznové situace jednoho hrobu z prostoru kostela sv. Lúdharta nad Karlovými Vary. V Bražci na lokalitě Kostelní Horka byl v letech 1986 - 1989 odkryt hrad, založený před rokem 1298 (Beneda z Bražce), který násilně zanikl na přelomu 14. a 15. století. Archeologickým výzkumem v prostorech sklepů (1993) a nádvoří (1994) zámku v Sokolově byla odhalena původní dispozice nohařského a šlikovského hradu. Jádrem zdejšího nejstaršího hradu bylo tvořeno obdélným tříprostorovým palácem obklopeným kruhovou hradbou a příkopem. Nálezy z prostoru paláce byly datovány do 13. - 18. století. Původní hrad byl Šliky po roce 1480 zbořen a nahrazen trojkřídlou dispozicí s nárožními věžemi, která se v hmotě zámku dochovala dodnes. Průzkum vstupního prostoru hradu Huttenberk v Hřebenech odkryl v letech 1995 - 1997 původní hradiční bránu. Nálezy datovaly vznik hradu na přelom 12. a 13. století. Na zámku Valeč byl proveden archeologický průzkum v letech 1997 - 1998 v rámci jeho rekonstrukce. Na lokalitě "Na pahorku" byl objeven starší hrad z 13. století.

Těto zajímavé a přínosné výstavě bych chtěl jen vytknout absenci podrobnějších textových popisů. Neboť laici, jimiž jsou dle mého názoru návštěvníci výstavy z větší části, nevyčtou z prezentovaných nákresů o dispozicích daných objektů prakticky nic a tak si neudělají představu ani o jejich podobě, ani neocení náročnou práci archeologů v terénu. A to je škoda.

I. Kroll

## Už jste četli...?

P. Šebesta: **Císařský a královský hrad v Chebu**. Cheb 1998. Brožurka úzkého formátu vydala Chebské muzeum s podporou MÚ v Chebu v nákladu 3000 výtisků. Brožurka opatřená barevnými fotografiemi hradiční architektury a archeologických nálezů s leteckým snímkem a plánem hradu přináší na 20 stranách dějiny a stavební vývoj chebského hradu

s použitím nejnovějších výsledků archeologického výzkumu této významné lokality.

**Západočeský historický sborník 4**. Vydal Státní oblastní archiv v Plzni v roce 1998, uspořádal V. Bystrický s redakčním kolektivem. Vyšlo s použitím grantu Magistrátu města Plzně a s finančním přispěním Plzeňského Prazdroje a Sokolovské uhelné a.s., 295 stran. Z obsahu: J. Zemlička. Rod. rodina a příbuzenstvo Hroznaty Tepelského (K otázce fyzické kontinuity české šlechty). P. Kubín: Účast bít. Hroznaty na křžovských výpravách a založení kláštera Teplá (Studie o životní etapě českého velmože na konci 12. století). J. Úlovec: Zaniklá tvrz a zámek Žďár u Doupova. Posledně jmenovaný článek je opatřen bohatou dokumentací.

Redakce děkuje za poskytnutí výše uvedených publikací knihovně a za stejný počín děkuje též autorovi publikace Tvrz a zámek Odolena Voda (viz dále).

P. Rožmberský

Jiří Úlovec: **Tvrz a zámek Odolena Voda**. Vlastivědná knihovnička Společnosti přátel starožitností, svazek 7. Společnost přátel starožitností, Praha 1998, 32 str. s obr. Publikace zjišť osvědčené řady odborných průvodců SPS prezentuje zajímavou, avšak doposud výrazně stranou zájmu stojící památku, která se nachází v nejbližším pražském okolí. Je výsledkem autorovy archivní rešerše a stavebně historického průzkumu, provedeného Michaelem Rytkem. Dnešní trojkřídlá zámecká budova vznikla komplikovaným stavebním vývojem. Na jeho počátku stála renesanční dvoukřídlá tvrz z 60. let 16. století postavená Janem Sekerkou ze Sedčic v souvislostech rozsáhlého poplužního dvora. Koncem téhož století se tvrz dočkala úprav, v jejichž rámci byly k jejím nádvořím stěnám přistavěny arkády. Za třicetileté války byla poškozena a poté, utliitáně využívána Lobkoviči, se stávala značně zanedbanou a posléze opustlou. To si ještě ve druhé polovině 17. století vyžádalo provedení opravy. Ve stavu po ní setrvala až do druhé poloviny 18. století, kdy byla jezuiti přestavěna na trojkřídlý barokní zámek s arkýřovou kaplí v novém křídle. V prvé polovině 19. věku se objekt ještě dočkal za Matyáše Friedriha z Riese klasicistní přestavby a do dnešní podoby ho doformovaly mladší zásahy a úpravy charakteru údržby a zajišťovacích prací, které díky svému utilitárnímu charakteru památku spíše degradovaly. Užitečnou publikací standardní kvality, která pomůže navrátit místo v našem národním kulturním dědictví zajímavé a neznámé památce, autor doplnil, jak odpovídá pojetí celé řady, i informací o zajímavých památkách v nejbližším okolí o soupísem literatury. Objevnou brožuru J. Úlovec je možno objednat na adrese Daniela Houšková, Ječinská 5, 130 00 Praha 3 (cena pro členy SPS 25 Kč).

**Castellologica bohemia 6**. Archeologický ústav AV ČR Praha ve spolupráci se Společností přátel starožitností a dalšími četnými institucemi (mezi nimiž bohužel nefiguruje Klub Augusta Sedláčka) a sponzory, Praha 1998, 520 str. s obr. Ve srovnání se standardním provedením výrazně větší rozsah šestého dílu sborníku si vynutil jeho realizaci ve dvou svazcích, o jejichž pestrou náplň se svými pracemi postaral osvědčený a početný kolektiv kvalitních autorů. V úvodní části Studie nalezneme rozsáhlejší práce T. Durdíka o české hradiční architektuře doby Jana Lucemburského a F. Gabriela - J. Panáčka o severočeských hradech na kupách, k nimž se řadí studie V. Wolfa o tzv. kolonizačních provizoriích. Nově řazená rubrika Z evropské kastellologie, která má české odborné i zájemcké veřejnosti zprostředkovat kontakt s evropským badáním, přináší v němčině přehled výzkumu feudálních sídel v Lotyšsku po druhé světové válce a v češtině metodicky podnětný příspěvek o současném stavu, problémech a perspektivách britského výzkumu středověkých a novověkých opevněných lokalit. Oddíl Monografie tvoří zpracování hradů Mladá Boleslav, Adršpach, Nový Hrástěj, Náchod, Litice nad Orlicí, Stozec, Skara, Škvorec, Bítov, Kamen (Zubstěj), Edelstěj, a hradů v povodí Svatky, stejně tak jako tvrze v Ostrově u Záp. Náplň rubriky Každodenní život tvoří pojednání o neobvyklém kachli s christologickou tematikou z hradu Helfenburka u Ústíka, kovárně na hradě Lelekovice a mimofádně kvalitním souboru

nálezů získaných nevelkým archeologickým výzkumem tvrzisté Mrázova Lhota. Oddíl Materiálů tvoří fakiograficky velmi bohaté příspěvky věnované výzkumu hradů Loket a Trosky, stejně jako závažným detailním pozorováním k vývoji a střeškové stavební podobě hradů Konopiště a Brandýs nad Labem. Dopřívají je pak dvě informace o dokumentaci tvrzíšť na Kutnohorsku a v jihozápadních Čechách ze 40. let 19. století. Druhou nově zafazovanou rubrikou se stala Diskuse, která obsahuje čtyři články věnované hradu Lichnice, Táboru, Žatecké bráně v Lounech a knize M. Plačka Hradů a zámky na Moravě. V oddílu Kronika je připomenuto významné životní jubileum Jaroslava Panáčka. Rozsáhlá Bibliografická a referativní služba obsahuje základní i hodnotící informace o nových našich i zahraničních publikacích (jak monografických, tak v rámci periodik). Rozsáhlý šestý svazek i mezinárodně uznávaného sborníku Castellologica bohemia se nepochybně stává publikací, s níž se bude muset, vzhledem k množství zásadních informací které přináší, seznámit každý badatel či vážnější zájemce o problematiku českých a moravských feudálních sídel. Objednat ji lze buď v knihovně Archeologického ústavu AV ČR, Praha (Letenská 4, 118 01 Praha 1), nebo na adrese Danaeja Hošťková, Jiřinská 5, 130 00 Praha 3 (cena 615 Kč, pro členy SPS 430 Kč). *T. Durdík*

**František Musil - Ladislav Svoboda: Hrad, zámek a tvrz okresu Rychnov nad Kněžnou.** Grantis Ústí nad Orlicí 1998. 224 stran, 20 stran fotografické přílohy, další fotografie a panorámy v textu. Těsně před vánočními svátky vyšla další "okresní monografie" pravěkých opevnění a panských sídel. Spojením sil historika a architekta vznikl důkladný přehled současných znalostí o 133 hradištích a sídlech v 98 obcích podorlického okresu. Zpracovány jsou jak pravěké fortifikace, tak i šlechtická sídla vzniklá do roku 1918 včetně loveckých zámečků. Kniha vznikla na základě dlouholetých archivních a terénních výzkumů, aktualizovaných při terénních revizích, ukončených v roce 1995. Úvod knihy tvoří kapitola Šlechtická sídla v historii Rychnovska, zpracovaná F. Musilem, závěrečná kapitola od L. Svobody nese název Hodnota šlechtických sídel na Rychnovsku ve vývoji české architektury a stavitelství. Součástí knihy jsou i seznamy pramenů a literatury, slovníček odborných výrazů a německé resumé. Hlavní část knihy tvoří hesla o jednotlivých objektech, v jejichž textu se prolíná líčení dějin a stavebního vývoje objektu s hodnocením jeho typologických a architektonických hodnot. Závěr hesla vždy zahrnuje informace o současném využití objektu a jeho současné podobě. Všechny objekty jsou lokalizovány zákresem do mapy státního katastru nebo současné mapy, u velké části je připojena další výkresová a fotografická dokumentace. Kniha v tvrdé lakované vazbě lze objednat na dobírku v Muzeu zimních sportů, turistiky a řemesel v Deštném v Orlických horách (PSČ 517 91) za 260 Kč a poštovně.

**Vlastivědný sborník 9.** Státní okresní archiv Ústí nad Orlicí v Okresní muzeum A. V. Šembery Vysoké Mýto 1998. Ve vlastivědném sborníku publikuje několik článků s kastelologickou tematikou Radim Dušek, který se angažuje při záchranných akcích na hradě Lanšperku. První článek má název Sběrka částí keramických kachlů z lanšperského hradu (s. 12-20) a obsahuje popis a vyobrazení 22 zlomků kachlů, uložených dnes v Městském muzeu v Ústí nad Orlicí. Druhý příspěvek Flóra areálu zříceniny hradu Lanšperka (s. 21-29) obsahuje dokumentaci 107 druhů bylin a dřevin, provedenou v roce 1998. Třetí článek má název Ocenění žampašského panství ve 20. letech 17. století (s. 30-56) a kromě zpracování dějin hradu a panství obsahuje edici šacovní listiny panství z doby kolem roku 1620.

**Stopami dějin Náchodska 4.** Státní okresní archiv Náchod 1998, 288 s. obr. V sympatickém historicky orientovaném vlastivědném sborníku je tentokrát hradních a zámeckých témat poskováno. Jen drobné odkazy, např. tresty za zlezení městské zdi a úteky ze zámeckého vězení, najdeme v článku J. Čížka Hrdelní soudnictví města Náchoda (s. 9-52). Poznání stavebního vývoje novoměstského zámku obohacuje několik drobností

v článku J. Šůly Hospodářská korespondence Václava Králíka, komendátora novoměstského panství, s Walterem hrabětem z Leslie v letech 1635-1643 (s. 177-210). Na zapomenuté renesanční náhrobek a barokní alianční erb v zámeckém areálu v Teplicích nad Metují upozorňuje A. Skalický v příspěvku Drobné nálezy na Stárkovsku a Teplicku (s. 239-244). *J. Slavík*

Před nedávnem vyšla kniha od Jaroslava Falec **Minulost Mirošovska.** Z jednotlivých kapitol můžeme vybrat například: Stručně o Mirošovsku, Z různých dob. Historie mlýnů na Mirošovsku, Významní rodáci, Místní a pomístní jména, Zaniklé vsi a tvrze, Několik pověstí. Kniha má 130 stran a stojí 90 Kč. Lze ji zakoupit v Mirošově ve stánku na náměstí, nebo v prodejně IVKA naproti Nákupnímu středisku. Nezbývá, než ji všem zájemcům o Mirošovsko vřele doporučit. *P. Mašek*

V minulém roce vyšla jako příloha časopisu Zprávy památkové péče publikace pod názvem **Ochrana, údržba a stavební úpravy zřícenin hradů.** Publikace je reedici metodických pokynů o ochraně zřícenin a hradů zpracovaných na začátku 60. let prof. ing. arch. Janem Sokolem. Reedici připravili PhDr. Tomáš Durdík, DrSc. a PhDr. Josef Štulec.

*I. Menčík*

## Z hradů, zámků a tvrzí

Prodává se bývalá vodní tvrz **Loňany** (okr. Kolín) za 990 tisíc korun. Její areál tvoří čtyřpatrová věž (kolem roku 1400), patrová obytná budova, sad a pozemek. *F. Knoll*

Do rubriky Z hradů, zámků a tvrzí, jejímž úkolem je mapovat současný stav a změny objektů zájmu členů KASu, přispívá stále méně dopisovatelů. Přitom je to vhodné pole především pro ty amatérské členy, kteří se k napsání větší studie o daném objektu neodvažují. Pracovníci např. památkové péče zase takových informací mají dostatek, ale nepoděli se o ně s ostatními členy klubu. Doufám, že se situace zlepší, a že nebude nutné tuto rubriku zrušit. *P. Rožmberský*

## Zprávy z klubu

### Rada

Kontaktní adresa: KAS, Kopeckého sady 2, 301 36 Plzeň.

Rada musí konstatovat, že došlo k situaci, že některé pobočky včas nezaplátily předplatné Hlásky 1999 a "desátek". popřípadě nezaslaly pásky pro rozeslání Hlásky za novinouovou sazbu. Apeluje na předsedy a další funkcionáře poboček, aby vše zorganizovali tak, aby se situace v letošním roce neopakovala. Předplatné se už podle smyslu slova platí předem. Není-li v silách poboček vybrat příslušné peníze od členstva na podzim a zaslat je Radě do konce roku, nezbývá, než aby se začalo s vybíráním už nyní. Opožděné platby činí Radě zbytečně obtížné při distribuci prvního lednového čísla Hlásky a také při uhrazení první faktury, na které by se při pokračujícím způsobu plátek některých poboček nemuselo dostávat peněz. Není totiž zatím vůbec jasné, obdrží-li KAS v letošním roce od Magistrátu města Plzně potřebnou dotaci na Hlásku.

Redakce Hlásky (kontaktní adresa viz výše) očekává Vaše příspěvky do dalšího čísla. Dodržte pokud možno požadavek, aby jeden z rozměrů obrázků nepřesahoval 10,5 cm. Uzávěrka, 10. června, distribuce v první červencové dekádě. Autofi příspěvků budou mít další ročník Hlásky zdarma.

Nadace České hrady, zřízená KASem, ukončila v závěru minulého roku svou činnost a převedla majetek (publikace edice "Zapomenuté hrady, tvrze a místa") na zakladatele. Jednalo se o možnost pokračování ve vydávání edice klubem, ale agenda s tím spojená by funkcionáře klubu neúnosně zatížila. Situaci vyřešil vznik soukromého nakladatelství, které bude nadále vydávat publikace zmíněné edice, pohlednice s Heberovými pohledy na jednotlivé hrady a podobné tiskoviny. Publikace (i čísla 1 - 19 edice ZHIM v majetku KASu) budou tímto nakladatelstvím také distribuovány. Adresa: Ing. Petr Mikota, U Bachmače 10, 301 56 Plzeň.

**Zpráva o činnosti v r. 1998:** Rada především zajišťovala vydávání klubového zpravodaje Hlásky, na nějž obdržela grant města Plzně. Vedla ústřední evidenci členstva klubu a na svém



jediném zasedání dne 2. září projednala mimo jiné stanovení ceny Hlásky na rok 1999 a oslavy 150. výročí úmrtí F. A. Hebera, pouze za účasti zástupců plzeňské pobočky a funkcionářů Rady. Zástupci ostatních poboček se k předem ohlášeným bodům jednání ani písemně nevyjádřili. V závěru roku Rada přebírala majetek zrušené nadace České hrady. *P. Rožmberský*

**Zpráva o hospodaření v r. 1998:** Zůstatek: 31935,40 Kč. Příjmy: 29247,20 Kč (prodej Hlásky 8987,50, příspěvky poboček 2450, za novinovou sazbu od poboček 2448, grant m. Plzně 15000, úroky 361,70). Výdaje: 26488,50 Kč (výroba Hlásky 22878,50, novinová sazba 2712, vedení účtu 540, poštovné 268, kanc. potřeby 90). Zůstatek: 34694,10 Kč.

*pokladník J. Richterová*

## Pobočka Brno

Kontaktní adresa: Dr. Josef Unger, Borodínova 4, 623 00 Brno.

**Zpráva o činnosti v r. 1998:** Pobočka se podílela na uspořádání konference "Kresebná a modelová rekonstrukce v antropologii a archeologii", která se uskutečnila v Brně ve dnech 2. - 3. června. Ve spolupráci s MVS Brno byl uspořádán zájezd po opevněných sídlech západně od Brna, který vedli dr. Unger a dr. Doležel. J. Sadilek a ing. P. Švehla uskutečnili exkurzi po hradech v Pováží, o níž informovali ostatní členy pobočky na členské schůzi. P. Niesler provedl průzkum sklepních prostor na hradu v Moravské Třebové a poréznový průzkum hradu u Hřebče. Ing. M. Plaček prováděl průzkumy celé řady blechtických sídel na Moravě. J. Štětina informoval o devastaci Nového Hradu u Adamova, na níž zatím bezvýsledně upozorňuje kompetentní orgány. O. Kolář informoval o devastaci tvrze ve Vlasaticích aj., pan Přinesdomů o devastaci hradu Levnova. Členové pobočky se sešli na jedné členské schůzi dne 16. prosince, na níž projednali zprávy o činnosti jednotlivých členů, organizační záležitosti, plán činnosti na rok 1999 a zvolili nový výbor ve složení: dr. J. Unger (předseda), ing. P. Švehla (jednatel), dr. J. Doležel (pokladník), ing. Z. Seifert a J. Sadilek (revizní komise). V roce 1999 se členové pobočky budou podílet na organizování zájezdů po opevněných sídlech ve spolupráci s MVS Brno. *J. Unger*

**Zpráva o hospodaření v r. 1998:** Zůstatek z r. 1997: 662,10 Kč. Příjmy: 970 Kč (čl. příspěvky, předplatné Hlásky). Výdaje: 1411,40 Kč (vydání na uspořádání konference 500, poplatek Radě 140, předplatné Hlásky 440, poštovné celkem 331,40). Zůstatek z r. 1998: 220,70 Kč. *pokladník J. Doležel*

## Pobočka Plzeň

Kontaktní adresa: KAS, Kopeckého sady 2, 301 36 Plzeň.

V letošním roce oslavili nebo oslaví kulatá výročí členové pobočky: 20 let Filip Kaší a Veronika Machová, 30 let ing. Pavel Anđěl, Petr Černý, Jiří Honomichl, Pavel Mašek a David Růžička, 40 let Zbyněk Blaheta, ing. arch. Oldřich Kodeda a ing. Petr Nožička, padesátku PhDr. Jiří Janouškovec a Jaroslav Novák. Všem jubilantům přeje výbor hodně zdraví a úspěchů.

Úspěšně se rozvíjí přednášková činnost na schůzkách pobočky každou první středu v měsíci v salónku restaurace "U námořníka". Na lednové a únorové schůzce přednášel ing. Anderle (o vytápění a o osvětlování panských sídel), v březnu přednášel pan Rožmberský (o dvorech plaských cisterciáků). V téže restauraci v přízemí jsou konány každou třetí středu v měsíci malé kontaktní schůzky členů pobočky, prohlubující společenskou úlohu klubu.

Na prosincové schůzce byla narychlo domluvena akce výjezdu do Písku na 30. prosinec, jejímž účelem měla být náprava nedůstojného umístění pamětní desky A. Sedláčka v restauraci U Reinerů, věnované KASem u příležitosti 70. výročí úmrtí patrona klubu. Podle zprávy o akci, podané V. Menčíkem, se akce účastnili jen dva členové pobočky. V Písku navštívili muzeum a Sedláčkův hrob a ve zmíněné restauraci zjistili, že pamětní deska byla přesunuta na věšák a opěna o zeď. Nikoho ze zaměstnanců podniku se jím bohu-

žel nepodařilo přimět k nápravě

Další neplánovaná akce se po domluvě na klubové schůzce konala třetí lednový víkend. Člen pobočky pan Popp z obce Klášter zajistil prohlídku pamětihodnosti v Klášteře, Nepomuku a zámku Zelené Hory. Podle zprávy o akci podané panem Novobříským účastníci také navštívili v širším okolí Nepomuku hrad Čížkov, Líškův hrad a další drobné památky. V sobotu večer pak akce pokračovala ve stylové hospůdce na nepomuckém náměstí. Znalec místní historie pan Popp se ukázal jako skvělý hudebník a virtuózně hrál na chromatiku a el. varhany. Atmosféra večera byla ohromná, nocleh v penzionu pohodlný a cenově přijatelný (160 Kč za noc včetně snídaně). Akce se pro velký úspěch bude opakovat. Aby bylo možné navštívit další zajímavé lokality Nepomucka (např. tvrze v Plánici, v Pačejově, rotundu ve Zborovech a pod.), bylo by velmi přínosné, aby se akce účastnili majitelé řidičských průkazů se svými automobily, jimž by "pěšáci" přispěli na pohonné hmoty. Také bychom mohli navštívit Žinkovy se zámkem, hrad Potštejn nad ním a případně zaniklou grangii Silov v blízkosti. **Akce Nepomucko** se koná v sobotu 1. května. Odjezd z Hlavního nádraží směr Č. Budějovice do stanice Nepomuk rychlíkem (bez příplatku) v 7,55 hod., příjezd do Nepomuku v 8,25 hod., kde by u nádraží vyčkali příjezdu vlaku majitelé automobilů. Večer by bylo posezení v hospůdce s hudbou. Nocleh je třeba předem zajistit, takže zájemci o něj budou muset předem složit zálohu 100 Kč. Vše má na starosti koordinátor akce pan Novobříský (tel. 019/224572, 0602882475), naposledy se lze přihlásit na jarní členské schůzi, kde by již mělo být jasné, kolik volných míst bude v automobilech.

Tradiční **jarní vycházka** se koná v sobotu 17. dubna a směřuje tentokrát na Touškovsko. Odjezd z Hlavního nádraží směr Cheb (Mariánské Lázně) v 8,15 do stanice Kozolupy. Navštívíme některé památky v Městě Touškově, přes dvůr Dobronice (zaniklá ves a tvrz) půjdeme do Újezda nade Mží, kde si prohlédneme zámek z počátku 19. století i dochované objekty ze staršího sídla, v Čeminech uvidíme býv. vrchnostenský dvůr se zámkem a pivovarem, kdo nezná hrad a dvůr Komberk, může si tam udělat zacházku. Vrátime se do Touškova, kde si prohlédneme další pamětihodnosti, především středověké domy. Vycházka vede majitelku jednoho takového domu, paní Sejrková. Návrat ve večerních hodinách z Kozolup (celkem cca 15 km).

**Jarní členská schůze** se bude odvíjet v úterý 20. dubna od 16,30 hod. poprvé v přednáškové síni v zrekonstruovaném muzejním paláci Západočeského muzea v Plzni, Kopeckého sady 2. Na programu bude oficiální přijímání nových členů, kteří vstoupili do pobočky od poslední členské schůze, vyúčtování neplaců, organizační otázky a projednání návrhů členstva na další činnost. Též bude pobočce předána při příležitosti 120. výročí vzniku muzea pamětní medaile. Poté bude možné promítat fotografie zajímavých lokalit, které členové pobočky přinesou a k nimž podají komentář. Předvedena by mohla být i fotokronika pobočky.

**Jarní cyklistický výlet** se koná v neděli 25. dubna. Pojedeme opět kolem Kosiho potoka. Sraz v 6,00 na hlavním nádraží.

**Den otevřených dveří v knihovně KAS** (U Bachmače 10, Plzeň) se koná 19.5. od 15 hod. **Pozor** - schůzka „U námořníka“ tím odpadá.

**Jarní zájezd na Tachovsko** se koná v sobotu 15. května. Autobus odjíždí v 7,45 hod. opět z parkoviště u Hlavního nádraží na býv. Nádražní ulici proti býv. Planetáriu. Návrat před 19. hodinou, trasa, cena a způsob placení viz Hlásky 1999/1. Při neúčasti se panize vracejí jen v případě, že po zaplacení zájezdu zbydou. Už je jen několik málo volných míst - kdo dřív přijde, ten dřív mele. Všichni už se moc těší.

**Zpráva o činnosti v r. 1998:** pobočka pravidelně a podrobně referuje o své činnosti na stránkách Hlásky, proto jen stručně: Klubové schůzky se konaly pravidelně 1x v měsíci, od listopadu obohacené o přednášky a rozšířené na dvě schůzky v měsíci. Konaly se jarní a podzimní členské schůze taktéž

s přednáškami, které měly být zároveň pozvánkami na jarní a podzimní vycházky (Bor u Tachova a okolí Třemošné). Na jarní schůzi byla založena fotokronika pobočky. Konal se jarní (na Sušicko) a podzimní (Písecko - Bechyňsko) autobusový zájezd. Pokusy o jarní a podzimní výlety na kole se u členstva nesečkaly s dostatečným zájmem. Byl uspořádán den otevřených dveří v knihovně pobočky s diapositivy a internetem a v závěru roku nevydařená akce k důstojnějšímu umístění vzpomínkové desky A. Sedláčka v Písku. Členové pobočky publikovali výsledky svých bádání v Hlásce, i když méně, než v uplynulých letech. Autorsky a technicky zajišťovali pro nadaci České hrady vydávání publikací v edici "Zapomenuté hrady, tvrze a místa". Členům výboru (i nečlenům), kteří zajišťovali chod pobočky, je třeba za všechny ostatní členy poděkovat.

P. Rožmberský

**Zpráva o hospodaření v r. 1998:** Zůstatek: 3797 Kč. Příjmy: 19890 Kč (příspěvky 4180, na Hlásku 6130, na zájezdy 9580). Výdaje: 20038 Kč (odvod Radě 1410, za Hlásku 6130, za zájezdy 8532,40, novinová sazba 1656, knihy 1634, dot. 568, kanc. potřeby 57, poštovné 50,60). Zůstatek: 3629 Kč.

pokladní J. Richterová

### Pobočka Praha

**Pozor, změna!** Nová kontaktní adresa: PhDr. Jiří Úlovec, Hradčanská 133, 166 21 Praha 6 - Dejvice.

Lednová odborná přednáška PhDr. Úlovce pojednala o panských sídlech na Vlasínsku, únorová RNDr. Holého o velmi zajímavé oblasti při německo-francouzských hranicích v Rýnské a Císarské Falci a v Alsasku, hustě pokryté skalními pískovcovými hrady. V sobotu 6. února se uskutečnila první předjarní vycházka do Čelákovice a okolí. 22 účastníků s jedním psem nejprve s laskavým svolením ředitele dr. Špačka důkladně prohlédlo muzeum v tvrzi v Čelákovcích, poté navštívilo tvrzisté Opčno v káraněm lesním komplexu nedaleko soutoku Jizery s Labem a nakonec navštívilo zbytky historicky významného hrádka v Toušni.

**Zpráva o činnosti v r. 1998:** Program činnosti pobočky na rok 1998 se podařilo naplnit. O jarní vycházce do Neratovic a o čtyřdenním autobusovém zájezdu do Rakouska bylo již na stránkách Hlásky referováno. Ve dnech 25. - 27. září se uskutečnil autobusový výlet s ubytováním v Jesenici u Rakovníka. Jeho účastníci navštívili v pátek navečer zříceninu hradu Džbán, v sobotu potom tvrzisté v Tleskách, zříceninu hradu a zámek v Petrohradě, tvrzisté ve Vidhosticích, poté si důkladně prohlédli za doprovodu poutavého výkladu JUDr. Varhaníka románský kostel ve Vroutku, tvrz v Hlubanech u Podbořan, interiéry okrouhlé, na zámek přestavěné tvrze v Nepomyšli, zříceninu hradu Křečov a nedalekou podivnou zříceninu Lina, prohlédli si zámek a podzimem okrášlený park ve Valči, tvrzisté v Jeřeni a závěr dne strávili ve Žluticích (impozantní zbytky pevnosti Mazance, mnozí si prohlédli i Nevděk nad městem). V neděli pak byly navštíveny zbytky hradu Angerbachu u Kožlan, zříceniny hradů Libštejna, Krašova a Krakovce a program zájezdu uzavřela prohlídka Týřova.

Každá ze 4 plenárních schůzí byla doprovázena odbornou přednáškou, z nichž je třeba vyzdvihnout zejména prosincová o předsumatých opevněních českých hradů dr. Tomáše Durdřka DrŠc. a únorový podrobný, poutavý, velmi instruktivní a barevnými diapositivy bohatě doprovázený výklad o vývoji hradů v Irsku RNDr. Martina Holého.

V závěru roku složil stávající výbor pobočky své funkce a byl poté zvolen výbor nový, který bude pracovat v tomto složení: RNDr. Martin Holý (předseda), PhDr. Jiří Úlovec (místopředseda), Daniela Houšková (pokladní), JUDr. Jiří Varhaník, Ing. Petr Valenta.

P. Valenta

### Pobočka Hradec Králové

Kontaktní adresa: Ing. Jiří Slavík, Opatrného 845, 517 21 Týniště nad Orlicí.

Stopadesáté výročí úmrtí Františka Alexandra Hebera, prvního badatele o českých hradech, hodlá východočeská pobočka klubu připomenout **pietním aktem 29. července 1999** u obnovené desky na náhodském staroměstském hřbitově. Bude také odhalena pamětní deska na domě, v němž Heber zemřel. Další akcí v součinnosti s náhodským muzeem bude **výstava o činnosti F. A. Hebera** a vývoji vědy o hradech, zámech a tvrzích v Čechách, na Moravě a ve Slezsku. Výstava se bude konat ve druhé polovině září v prostorách Okresního muzea v Náchodě a proběhne pod patronací města Náchoda. Od další výstavy, plánované do hradeckého muzea, muselo být kvůli rekonstrukci vnitřních prostor upuštěno. Konečně se 23. září 1999 uskuteční v Náchodě **seminář František Alexander Heber a zkoumání hradů českého státu**. Příspěvky na semináři by se měly týkat života a díla F. A. Hebera, díla jeho předchůdců i pokračovatelů a současného stavu vědy o panských sídlech. Předběžně je počítáno s publikací přednesených referátů. Zájemci o bližší informace o těchto akcích se mohou přihlásit na výše uvedené adrese.

**Zpráva o činnosti v r. 1998:** V roce 1998 došlo k oživení činnosti východočeské pobočky Klubu, zčásti i díky příchodu tří nových členů (Alena Horáčková, Ondřej Hájek a Ing. Ivo Kadlecěk). Řady pobočky bohužel pro zdravotní obtíže opustil Josef Mařík, staronovým členem pobočky je Ing. Jaroslav Černý. Pobočka má nyní 23 členů od Havlíkova po Čáslav a od Pardubic po Jilemnic. Na volební schůzi byl 20. května zvolen starý výbor, jeho řady doplnil doc. František Musil. Revizní komise pracuje v nezměněném složení. V průběhu roku se konaly čtyři schůze (19. 2., 20. 5., 16. 9. a 3. 12.) s průměrnou účastí 7 členů. Program schůzí obohatily přednášky Z. Fišery o skalních a jeskynních hradech v Evropě a J. Slavíka o zapomenutých kresbách F. A. Hebera. Úspěšné bylo i promítání diapositivů J. Slavíka z kastelologických cest po Čechách. Všechny schůze se konaly v přátelském ovzduší archeologického oddělení Muzea východních Čech v Hradci Králové.

Konaly se dvě klubové akce: 25. května vycházka na Bělohraďsko (Ostroměň - Holovousy - Chloumek - Černín - Lázně Bělohrad) a 14. listopadu prohlídka Pražského hradu pod vedením kolegy Ing. arch. Petra Chotěbora CSc. Seznámil nás se současným stavem vykopávek pod jižní částí třetího nádvoří a provedl po některých částech katedrály sv. Víta. Touto cestou mu ještě jednou děkujeme. Dva členové pobočky se zúčastnili mezinárodní konference Castrum bene 6 v Písku. Tradiční publikační činnost členů pobočky před Vánocemi korunovalo vydání knihy Hradů zámky a tvrze okresu Rychnov nad Kněžnou, vzniklé práci doc. Františka Musila a Ing. arch. Ladislava Svobody. Již v roce 1998 byly učiněny první kroky k uskutečnění vzpomínkových akcí u příležitosti 150. výročí úmrtí Františka Alexandra Hebera.

**Zpráva o hospodaření v r. 1998:** Zůstatek z předešlého roku: 3077,60 Kč. Příjmy: 2070 Kč (čl. příspěvky, předplatné Hlásky, úroky, dar). Výdaje: 1065 Kč (poplatek Radě, poštovné, předplatné Hlásky). Zůstatek: 4082,60 Kč. J. Slavík

Informace od dalších poboček redakce do uzávěrky tohoto čísla neobdržela

**Po uzávěrce z pobočky Humpolec:** 4. - 5. července připravujeme středověké slavnosti na hradě Orlicku nad Humpolcem. Zájemci (účinkující, prodejci atd.), ozvěte se na tel. 0367/532322 p. Kocman

Podávání novinových zásilek povoleno Oblastní správou pošt v Plzni, č.j. P/7 - 1142: 17 - 158/92 ze dne 26. 10. 1992.

**HLÁSKA, Zpravodaj Klubu Augusta Sedláčka. Cena 20 Kč.**

Vychází čtvrtletně. Toto číslo vyšlo v I. dubnové dekádě 1999. Šéfredaktor Petr Rožmberský (zást. RNDr. J. Miler, ing. P. Mikota)

Adresa redakce: Klub Augusta Sedláčka, Kopecského sady 2, 301 36 Plzeň, email hrady@post.cz

Vydává Klub Augusta Sedláčka za příspění Magistrátu města Plzně. Registrováno pod značkou OK ÚMP 23/1991 350 výtisků