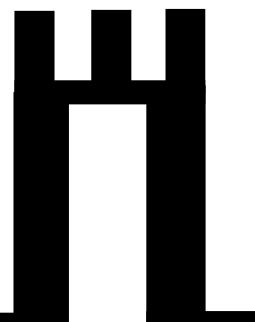


hláska



ročník XXXVI, 2025, č. 3

Vidice tvrz a hospodářský dvůr

Zdeněk Procházka

Nejstarší dějiny

Obec Vidice se rozkládá u silnice spojující Horšovský Týn s Borem u Tachova při severním okraji okresu Domažlice. Pohledy na obec, v níž kdysi stávala tvrz a v jejíž blízkosti můžeme navštívit kostelík sv. Apoleny, dotváří zvláštní kulisa Sedmihoří.

První písemná zmínka o lokalitě se objevuje v roce 1362, kdy se odtud psal Dobrohostus de Widycz. Archeologové předpokládají existenci tvrze již ve 2. polovině 13. století. Po Dobrohostovi následoval v roce 1370 Kunrád a mezi roky 1372–1412 Jindřich z Vidic. Historik August Sedláček tyto feudály počítá mezi příslušníky rozvětveného rodu rytířů z Kočova, který v našem kraji držel četné, většinou drobné statky. Sporadický výčet osob, jež užívaly predikátu po Vidicích, pokračuje jistým Arnoštem z Vidic uváděným roku 1437, po němž roku 1458 následoval Mikuláš z Kratic a roku 1487 Kryštof Ucháček z Kračina. V roce 1498 se po Vidicích psal Jan z Merklína. Ten prodal tvrz Vidice, o které se v tomto roce prameny zmiňují poprvé, Jindřichovi Purkartovi z Hořešovic, který měl své sídlo na nedaleké tvrzi v Bernarticích. Prodej se uskutečnil před rokem 1512.¹⁾

Tvrz a dvůr v 16.–17. století

Jindřich Purkart z Hořešovic a v Bernarticích je v pramenech uváděn mezi roky 1502–1518. Za něho náležely Vidice po určitý čas k Bernarticím.²⁾ Poměrně detailní popis bernartického statku, jehož součástí se staly i Vidice, pořídili úředníci zemských desek pro pannu Annu Purkartovou z Hořešovic a na Bernarticích. Stalo se tak před polovinou 16. století. Anna přislíbila, že: „Tímto zápisem dává dotčené dědictví osobám níže podepsaným a to s jistými výjimkami. Předem tvrz Bernartice, dvůr poplužní a celou ves Bernartice s poplužím, ves celou Borek a ve vsi Dehetny (Dehetná) dvůr poplužní s poplužím. Dále pustou ves celou Dehetny, ves celou Skařes a dvůr a ves celou Přítulov. Vitovice tvrz a dvůr poplužní, popluží pusté i ves „Baenovice“, ve vsi Strachovicích popluží, což tu má, ves celou Hownowes pustou, **ve vsi Vidicích krčmu**, na kterýž krčmář někdy Linharth, s dědinami, lesy a obzvláště potom s rybníčkem (...) podací kostelní na Bernarticích i se všemi svrsky, což k těm tvrzím a dvorům dotčeným a vesnicím

svrchu dotčeným náleží i *se všemi vocemi při tvrzi Vidicích a dvoře poplužním tamtéž (...)* a podací právo ke kostelu v Dubci. Po smrti své a pochování dává tvrz **Vidice, dvůr poplužní ve vsi Vidicích**, což tu má, hlavně krčmy, na který sedí Linharth krčmář, tej si vymíňuje se vším k té krčmě příslušenstvím a při Janovi Merklínském a jeho dědicích podle dotčené smlouvy se zůstává ve vsi celé Libosváry, Pavlíkov a ves celou (pustou?) Sichov s rybníčkem a podacím kostelním v Dubci. Vše co tu má a ke tvrzi ve Vidicích přináleží, od doby po Janu Merklínském jeho dítkám zůstává. “ Vše jak to Jan Merklínský držel, převede v roce 1553 na bratry Drslava, Zikmunda a Martina Černíny z Chudenic z tasnovické větve tohoto rodu.³⁾

Rozpoznat jednotlivé členy rodu Černínů, kteří v těsné blízkosti Vidic drželi ještě tvrze v Tasnovicích, Slatině, Mělnici a další sídla, je velice složité. August Sedláček soudí, že Vidice získal syn Zikmunda Černína, který se jmenoval Jan Protiva († před rokem 1612), od něhož je převzal syn Diviš Václav († před rokem 1654).⁴⁾

Za nezletilého Diviše Václava spravovali jeho statky poručníci. V roce 1630 byl již zletilý a psal se jako Diviš Václav Černín z Chudenic a na Vidicích. Toho roku byl dán do desek zemských zápis o prodeji části jeho majetku tvrze s příslušenstvím ve Slatině položené asi 9 km jižně od Vidic. Diviš si zatím Vidice ponechal a prodal: „dědictví své totiž tvrz Slatinu se dvorem poplužním při tej tvrzi ležícím s pivovarem, sladovnou, ovčárnou i ovčínou (patrně ovčínem) i vším dalším příslušenstvím k té tvrzi, totiž vesnice tyto: ves celou Slatinu, ves Sedlec s lidmi osedlými, což jich tu má, ves Horausse (Horousany) s lidmi osedlými a grunty jejich kmecími a nekmecími neb z těch gruntů zběhlými (...) s krčmami vejsadními, jedna ve vsi Slatině, druhá ve vsi Sedlec s dědinami, lukami, štěpnicemi, háji, lesy (...) s dvorem poplužním ve vsi Sedlec (...) mlejnem slove Hosticzký, rybníky, vodotečemi a jiným vším a všelijakým k nadepsané tvrzi slatinské příslušející (...) to vše tak jak jest Václav Diviš Černín z Chudenic i předkové jeho až dosud bez překážky jednoho každého pokojně užívali a v držení zůstávali. Z toho prodaného majetku si Václav Diviš nic ponechatí nechtěl kromě toho, co v obzvláštním rejstříku vypsáno bylo“. Smlouva byla pak vlastní rukou prodávajícího i kupujícího stvrzena. Kristýna Kordula Čer-

nínová, rozená z Helmaku, tak výše uvedený majetek koupila roku 1630 za 14 000 kop grošů míšeňských, které v celé výši uhradila.⁵⁾ Tato manželka Protivy Černína z Chudenic již roku 1623 koupila za 10 003 kop grošů míšeňských sousední hostouňské panství se Svržnem.⁶⁾ Oba manželé potom žili na zámku v Hostouni. Koupě sousedního statku Slatina, jehož součástí byly i Horoušany a Sedlec, měla posloužit především k rozšíření hostouňského panství, s nímž sousedila. Slatinská tvrz, která je při prodeji jmenována, ztratila svoji funkci a změnila se v hospodářské objekty dvora. Kristýna Kordula (†1634) je známa jako fanatická katolička a zakladatelka kaple Těla Kristova v Hostouni, s níž byla spojena i starší pověst o pogromu na bernartické a hostouňské židy.⁷⁾

Vraťme se ale do Vidic. Ty měla po smrti Diviše Václava koupit jeho vdova Sibyla Maxmiliána Černínová, která se podruhé provdala za Jaroslava Arnošta Kagera ze Štampachu. Kupní smlouvu vloženou do desek zemských tu uvádíme ve volném a zkráceném prepisu: „Ve středu na den památky sv. Antonína, tj. 17. ledna L. P. 1651 ve čtvrtek stala se smlouva (...) na statek řečený Vidice v kraji Plzeňském po někdy Václavu Divišovi Černínovi z Chudenic, jehož stranu zastupovali královští úředníci na straně jedné a jeho manželkou Sibylou Maxmiliánou provdanou Černínovou a již Štampachovou rozenou Merklínskou z Merklína jako kupující ze strany druhé. Královští komisaři Jan Jáchym z Dobrše a na Běšinách, hejtmán kraje Plzeňského a rada dvorského komorního soudu Jan Jakub Vidršpergár na Mutěnině spolu s dalšími vysoce postavenými královskými úředníky do Vidic přijeli, aby celé panství v jeho hranicích obhlédli a na vlastní oči spatřili, a protože nikdo jiný vyjma výše uvedené Sibyly Maxmiliány o statek zájem neprojevil, byl statek, na němž vázly nějaké pohledávky, zapsán vdově po Václavu Divišovi“. Zápis pokračuje podrobným popisem prodaného zboží. Předmětem prodeje byla: „Tvrz spálená a větším dílem pustá Vidice řečená s dvorem poplužním, pivovárkem pustým, též ovčínkem a kapličkou zasvěcení sv.

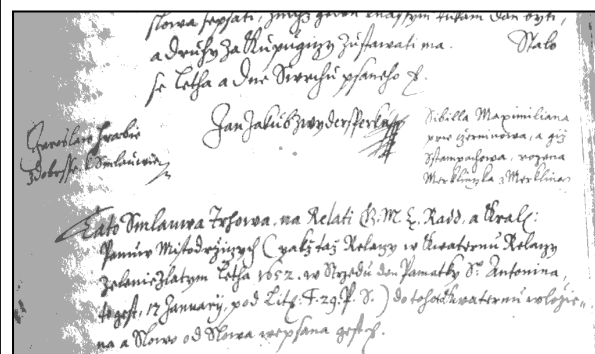
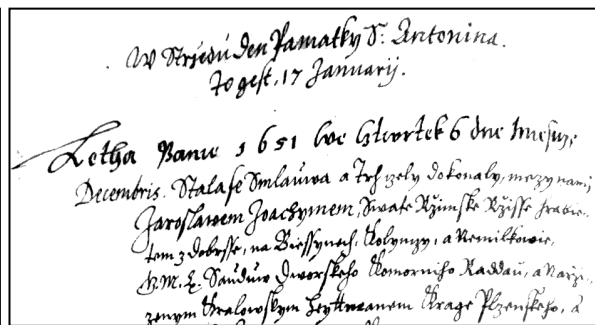
Apoleny, s rolemi ornými i neornými, zahradami, lukami a potoky, lesy, háji, porostlinami, všelikými pustinami, rybníčky většími i menšími, s mlejnkem pustým na jedno kolo, potoky a vodotečemi. Ves Vidice na větším dílu spálenou a pustou. Ves Libosváry též na díle zpustlou s lidmi osedlými i neosedlými, neb z těch gruntů zběhlými, vdovami, sirotky i spravedlnostmi jejich s nápady, odúmrtěmi, gruntovními penězi, s dvory kmetčími, s platy stálými i běžnými, s kurami, ospy, robotami lučními, žennými i sečnými a jinými povinnostmi všelikými. Krčmou jednou ve vsi Libosváry na díle zpustlou, však na též grunty vejsadní s hony a

lovy vobecnými, vejhony a průhony. (...) Tak a ne jináč jak někdy Václav Diviš od svého otce Jana Černína zdědil a dotčený Jan Černín v pokojném a pořádném držení a užívání bez veškerého nářikání a závady zůstavil (...) prodáváme za sumu 8 000 kop grošů míšeňských, každou kopu po 70 groších počítajíc peněz drobných stříbrných v tomto království českém“.⁸⁾

Částka uvedená v trhově smlouvě byla zaplacená, věřitelé uspokojeni a čistý oddlužený statek získala nová majitelka. Smlouvu dne 17. ledna 1652 svými podpisy a pečeti stvrdili královští komisaři i Sibyla Štampachová.

Z popisu jednoznačně vyplývá, že Vidice i se sousedními Libosváry byly po třicetileté válce zničené a vylištěné. Jako vypálená a větším dílem pustá se připomíná i místní tvrz. Kapli sv. Apoleny poničili za třicetileté války Švédové, a tak farář, který tu sloužil mše, musel používat přenosný oltář, dovážený z mělnického kostela.⁹⁾ Sibyla Maxmiliána Štampachová spravovala vidický statek zřejmě ještě před jeho oficiální koupí v roce 1652. Popis statku Vidice nalezneme i v tzv. berní rule z počátku 50. let 17. století, která měla sloužit k výpočtu daně odváděné ke královské berni. Do původního spisu byly i později dopisovány údaje o pustých a vyhořelých obydlích poddaných usazených v jednotlivých vsích. Ve vsi Vidice žilo 10 selských rodin, 3 statky jsou popsány jako pusté a nebyla z nich proto odváděna daň. Dále tu žilo 7 rodin tzv. zahradníků, čtvrtlánků. Také zde jsou zapsány dvě chalupy jako pusté. Příjmení osadníků jsou již až na malé výjimky německá. Ještě horší byla situace v sousedních Libosvarech. Ves tvořilo 6 selských usedlostí a 3 chalupy čtvrtlánků. Z pěti zbylých pustých selských dvorů a jejich polností se vrchnost snažila vytvořit poplužní dvůr. Stejně útrapy války nesla i ves Pavlíkov, která tehdy k Vidicím i se sousedním Dubcem náležela (tyto dvě vsi se ale v prodeji v roce 1652 neuvádějí).¹⁰⁾

Sňatkem Sibyly Maxmiliány s Jaroslavem Arnoštem Kagerem ze Štampachu získali Vidice jako Sibylino věno Štampachové. Trhovou smlouvou z 30. května 1698 přešly



Obr. 1: Desky zemské, hřbet knihy č. 307, v němž je obsažen český zápis na koupi statku Vidice z roku 1651, začátek a konec zápisu (NA Praha, fond DZ).

Vidice na syna Jaroslava Arnošta Kagera, který se jmenoval Jan Kryštof a měl za manželku Maxmiliánu Lidmilu, rozenou Kokořovcovou. Na ni musíme prozradit, že měla nejprve za manžela Jana Jindřicha Groschopfa (po němž držela statek Olešnou v blízkosti Vidic), podruhé se provdala za Otu Jiřího Helvesena a teprve do třetice si vzala Jana Kryštofa Kagera ze Štampachu a na Valči.¹¹⁾

Vidický dvůr v 18. století

Jan Kryštof Kager ze Štampachu obdržel výše uvedenou smlouvou z roku 1698 pro sebe a své dědice část statku, tj. vsi Vidice a Libosváry včetně příslušenství, potom také svrchu řečenou ves Pavlíkov, vesnici Dubec a podací právo k místnímu kostelu. Dále rybník Sycherák, pole, lesy, louky, zahrady, rybníky s právem lovu, pastvinami, hospodářskými budovami, panský dvůr, ovčín, mlýny s osedlými i neosedlými i jejich dědictvími, odúmrtěmi a činžemi. Ves Pavlíkov tvořila část vidického statku, jež byla později od celku oddělena.¹²⁾

V té době byly Vidice spojeny se sousedním statkem Olešná, který do manželství přinesla Maxmiliána Lidmila. Po její smrti v roce 1701 přešel na vdovce patrně i zbytek olešenského statku. Jan Kryštof Kager ze Štampachu se zdržoval na svém hlavním sídle v severočeské Valči. Z jeho podnětu tam stavitel G. A. Biana Rosa vybuřoval zámecký kostel Nejsvětější Trojice.¹³⁾ Přes značnou vzdálenost Valče od Vidic a fakt, že se tu již žádné šlechtické sídlo nenacházelo, věnovali Štampachové, především Jan Kryštof, Vidicím pozornost v tom smyslu, že tu dal obnovit kostelík sv. Apoleny a jeho úředníci se starali o provoz hospodářského dvora. Jan Kryštof se však úplného dokončení a vysvěcení kostelů ve Valči i Vidicích nedočkal. Poslední ze Štampachů zemřel v roce 1718 bez dědiců a pozemské statky odkázal svojí druhé manželce Kateřině Terezií z Merana, která zemřela o tři roky později. Valeč a další majetky Štampachů zdědil v roce 1721 příbuzný, hrabě Jan Ferdinand z Globenu.¹⁴⁾

Pravděpodobně od Jana Ferdinanda koupila Vidice Eleonora Anna Kateřina Wolfingarová. Ta se podruhé provdala za Jana Leopolda Václava Širtyngára (†1733). Po jeho smrti držela sama scelené statky Olešnou a Vidice. Žila na zámku v Olešné, kde také roku 1749 zemřela. Sídlo ve Vidicích bylo již od roku 1651, jak uvádí historické prameny, vypálené a pusté. Zánik vidické tvrže – zámečku přivodily s velkou pravděpodobností vojenské operace v době třicetileté války. Majitelé, kteří Vidice od poloviny 17. století vlastnili, neměli důvod sídlo obnovit a využívali pouze přilehlý hospodářský dvůr s ovčínem.

Olešnou s Vidicemi zdědila po Eleonoře dcera Marie Josefa (*14. 11. 1721). Ta se v roce 1749 provdala za knížete Františka Karla Löwensteina, který ale již o rok později zemřel. Osud Marii Josefu těžce zkoušel. V roce 1772 zemřel v souboji její jediný syn a 26. července 1778 vyhořel zámek v Olešné. Kněžna si pak musela v Olešné koupit stavební pozemek, na němž si dala vybudovat panský dům. Zemřela 9. ledna 1788 a byla pohřbena pod prostým křížem na bernartickém hřbitově.¹⁵⁾

Základní informace o rozsahu statku Vidice kolem roku 1757 v době, kdy jej držela Marie Josefa, nám přináší tereziánský katastr český. Kaple sv. Apoleny ve Vidicích spadala pod faru v Mělnici. Do kostela sv. Jiljí v Mělnici docházeli tehdy na mši svatou obyvatelé z Mělnice, Kařezu, Přesu, Libosvár, Oplotce a Vidic.

Součástí vrchnostenského dvora ve Vidicích byl stále ovčín, v roce 1713 je přiznána i chmelnice a mlýn o jednom kole na nestálé vodě. Vidice byly sice součástí statku Olešná, ale jsou vždy uváděny odděleně. Statek obsahoval vsi Vidice, Libosváry, Pavlíkov a Dubec, celkem 61 poddaných s rodinami. Ves Vidice se skládala ze dvou částí – 34 rodin náleželo ke statku Vidice a dalších 8 ke statečku Ostrov – Waserau, který držel Filip Vilém Linker z Luetzenwiecku. Z řemesel je ve Vidicích uveden kovář, mlynář na zakoupeném panském mlýně, krejčí a tkadlec.¹⁶⁾

Vidice s vrchnostenským dvorem jako součást panství Bor

Smrtí Marie Josefy skončila definitivně nejen určitá samostatnost Vidic, ale i Olešné, ze které byly Vidice spravovány. Krátce po její smrti roku 1788 koupil Olešnou s Vidicemi ve veřejné dražbě za 81 510 zlatých konvenční měny vládnoucí kníže Konstantin Dominik Löwenstein a připojil je k borskému dominiu.¹⁷⁾ V té době tu nebylo po staré tvrzi, případně mladším sídlu, které by ji nahradilo, ani památky. Topograf Schaller se ve svém díle vydaném roku 1789 zmiňuje ve Vidicích jen o panském dvoře a kapli zasvěcené sv. Apoleně. Ve směru na Mělnici se rozkládala hora Lichau (Sedlo), kde se před dvaceti lety, tedy roku 1760, těžila železná ruda.¹⁸⁾

Od 2. poloviny 18. století se již začínají objevovat nejstarší mapové podklady, které nám, byť jen schematicky, dokumentují podobu dvora ve Vidicích. Nejstarším je mapa 1. vojenského mapování z let 1764–1768. Dvůr situovaný na terénní hraně nad vsí je tu rozdělen na pravou, východní část, ve které jsou zakresleny tři objekty. Dva z nich, které areál uzavíraly na jihu a východě, měly hospodářský charakter a stály tu až do 2. poloviny 20. století. Třetí, snad obytná stavba na severovýchodní straně dvora, zmizela na přelomu 18. a 19. století. Naproti tomu v levé západní polovině areálu spatříme dvě stavby objaté hradbou a zčásti i příkopem. V těchto místech byly v roce 2016 objeveny pozůstatky středověké tvrže a je pravděpodobné, že tu mohlo stát mladší šlechtické sídlo, které ale již v 18. století neplnilo svoji původní funkci. Jednoznačně prokazatelná je budova ovčína vystavěná severně od dvora při cestě ke kapli sv. Apoleny.¹⁹⁾



Obr. 2: Vidice, dvůr na mapě 1. vojenského mapování z let 1764–1768. Šipkou je označen objekt položený v uzavřeném areálu zaznamenaný v místech, kde se dnes nachází zasypané sklepení. Je pravděpodobné, že se mohlo jednat o budovu, která byla součástí mladší stavební fáze šlechtického sídla (citace v pozn. 19).



Obr. 3: Vidice, dvůr na mapě vrchnostenských pozemků z období kolem roku 1830, sever vlevo (SOA v Plzni, fond Vs Bor, i. č. 4835, M 37).

Další z mapových podkladů je možné datovat do období kolem roku 1830. Je již mnohem podrobnější a tím, že tu jsou zakresleny pouze vrchnostenské budovy a pozemky, nám sděluje, co konkrétně Löwensteinům náleželo. Mimo ovčína a mlýna, který je zaznamenán jihozápadně od dvora pod hrází rybníka, jsou v areálu dvora zaznamenány čtyři objekty. Oproti mapě 1. vojenského mapování zmizela stavba, která uzavírala dvůr od severu a objekt čtvercového půdorysu v ohrazeném areálu v západní části dvora. Naproti tomu bylo ke stájím při jižním okraji dvora přistavěno v pravém úhlu obytné křídlo, které je zaznamenáno ještě na leteckém snímku z počátku 50. let 20. století.²⁰⁾

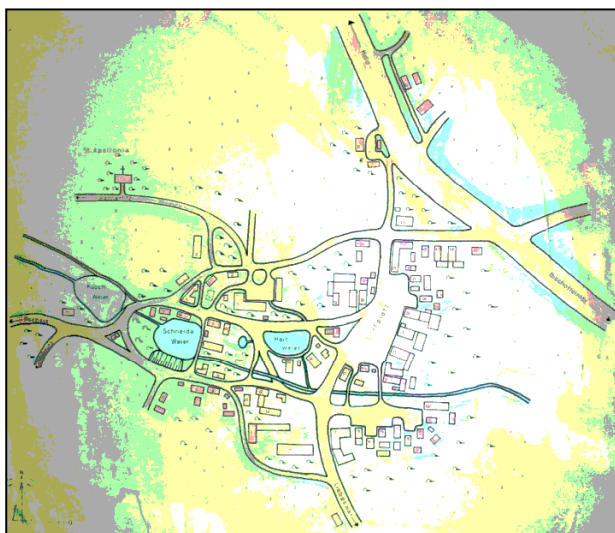
Další mapou je všeobecně známá indikační skica mapy stabilního katastru z roku 1838. Situace dvora se oproti mapě předchozí v podstatě nezměnila. Souběžně se západní stranou obytného křídla označeného později jako čp. 1 je situován spalný objekt na parc. č. 7, který stál na valeně zaklenutém sklepe, jehož pozůstatky odhalil archeologický výzkum v roce 2016. V severozápadním rohu dvora spatříme obdélný objekt později označený jako čp. 2. Bývalý panský mlýn je na mapě zaznamenán i se značkou vodního kola.²¹⁾

Čtvrtá mapa dokumentuje stav dvora a vsi kolem poloviny 20. století. Je schematická, vytvořili ji němečtí rodáci, kteří z Vidic odešli v roce 1945. Mapa je důležitá kvůli popisným číslům jednotlivých statků a chalup, které byly po roce 1945 přečíslovány nebo podlehly demolicím.²²⁾

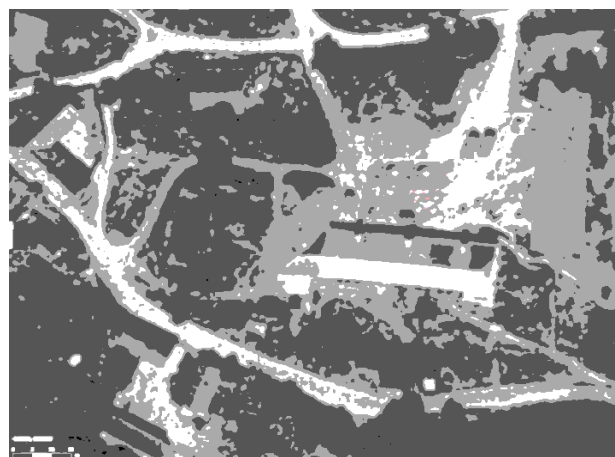
Posledním obrazovým podkladem, jenž zaznamenává dvůr v jeho celistvé podobě, je letecký snímek z let 1950–1954. Na snímku jsou ještě zaznamenány všechny stavby, které známe z mapy stabilního katastru vyjma spalné budovy označené na mapě č. 7. Při bedlivém pozorování tu spatříme i náznak hradby staré tvrze, již odhalil archeologický výzkum v roce 2016.²³⁾



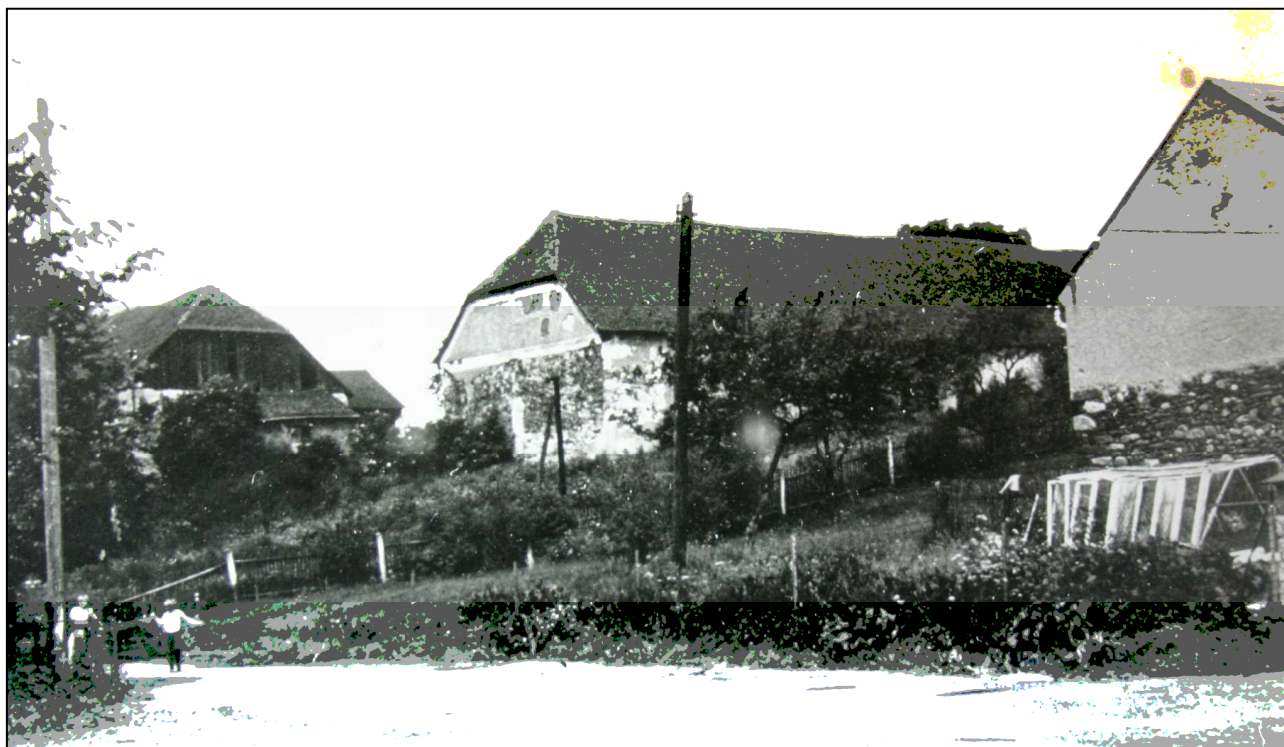
Obr. 4: Vidice, dvůr na indikační skice z roku 1838 (Katastrální úřad Domažlice). Sever vlevo.



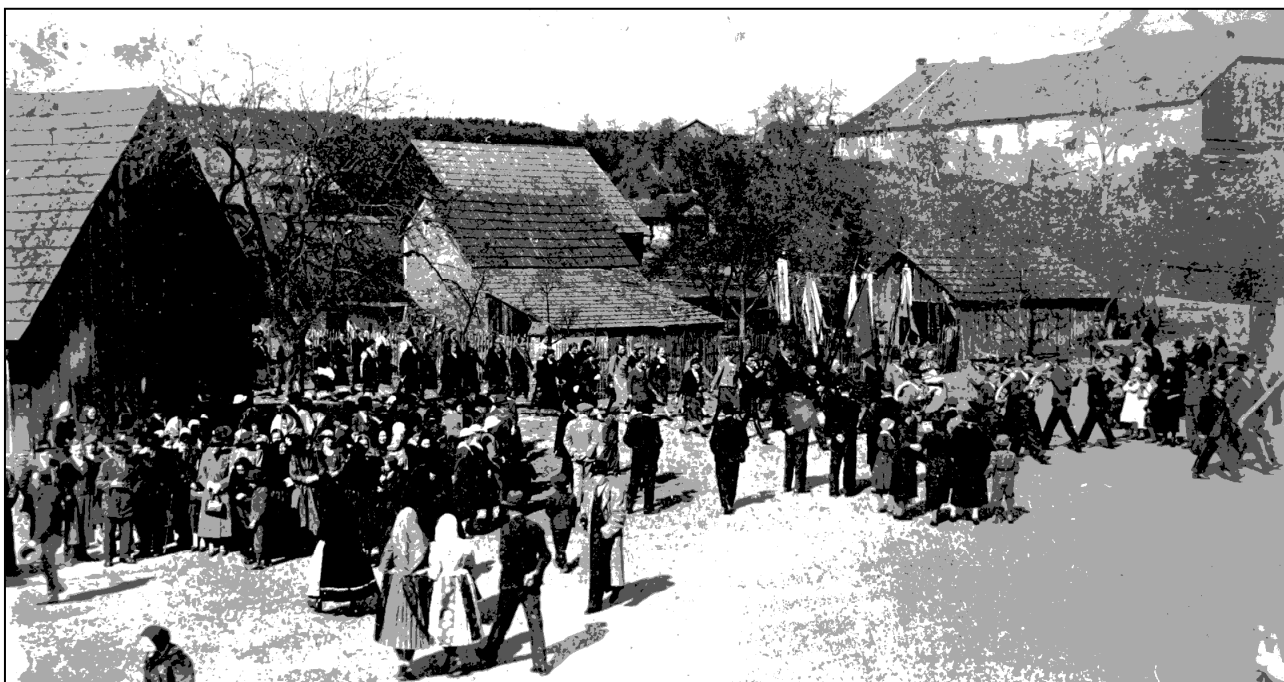
Obr. 5: Vidice se dvorem na schematické mapě z období kolem roku 1945 sestavená vidickými rodáky v Německu (Archiv Heimatkreis Bischofteinitz, Furth im Wald).



Obr. 8: Vidice, dvůr na leteckém snímku z let 1950–1954 (<https://kontaminace.cenia.cz>).



Obr. 6: Vidice, pohled na dvůr z návsi, 30. léta 20. století (Archiv Heimatkreis Bischofteinitz, Furth im Wald).



Obr. 7: Vidice, náves se slavnostním průvodem, v pozadí budova stáje s dosud stojícím obytným křídlem, 30. léta 20. století (Archiv Heimatkreis Bischofteinitz, Furth im Wald).

Vidický dvůr a jeho obyvatelé ve 2. polovině 20. století

Využití jednotlivých staveb, které známe ze starých mapových podkladů a provoz dvora v 19. století, nám podhalí operáty sčítání lidu pro soudní okres Přimda. V čp. 1 obytném křídle, které přilehalo ke stájím, bydlel při sčítání v roce 1869 knížecí šafář Josef Stenuf (*1800 ve Lhovicích) s manželkou Margarethou rodem z Bernartic. S nimi tu žili synové Anton a Georg a dcera Marie. Vzhledem k tomu, že se děti narodily každé na jiném místě, můžeme předpokládat, že otec Josef často střídal službu na různých panských

dvorech, kde se jeho potomci rodili. Dále byli v čp. 1 ubytováni knížecí pacholci Johann Braun, Johann Gitter a Adam Frankenholtz, v té době voják 35. pěšího pluku a Georg Wiltschka. Ve dvoře se starali o 3 krávy, 12 volů, 1 kobyly a 1 valacha.

Při sčítání v roce 1880 byl již starý šafář mrtev a funkci po něm převzal syn Georg Senuf (*1836). Ten tu žil se ženou Margarethou, dcerami Margarethou a Kathariinou a matkou Margarethou, která pobírala knížecí penzi. V čp. 1 bydleli a pracovali knížecí pacholci Andreas Keller,



Obr. 9: Vidice, pohled na budovy dvora z návsi (foto Z. Procházka 1981).

Wenzl Kapert, Georg Wachout a děvečka Katharina Samuelová, která se starala o nemanželského syna. Živý inventář dvora tvořili 2 valaši, 24 kusů hovězího a 4 prasata. U dvora stály 3 úly.

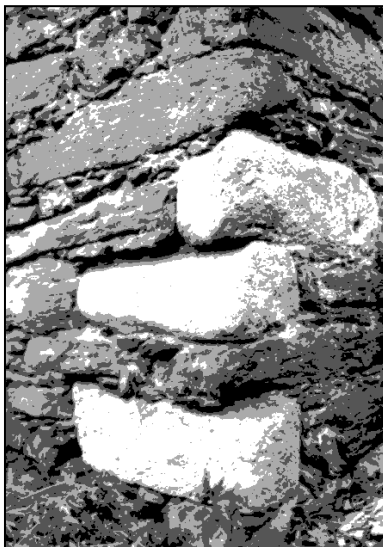
Čp. 2 v severozápadním rohu dvora sloužilo za obydlí knížecího ovčáka a dalšího obslužného personálu dvora. Při sčítání v roce 1869 tu je zapsán ovčácký mistr Josef Samuel z Přimdy (*1810) s manželkou Evou a dcerami Katharinou a Annou. Syn Josef Samuel s Johannem Hellerem jsou uvedeni jako pacholci. V sousedním ovčíně se obyvatelé čp. 2 starali o 400 ovcí, 2 krávy a vepře.

Při sčítání v roce 1880 převzal již funkci ovčáckého mistra po otci syn Josef Samuel (*1845). Žil tu s manželkou Marií a synem Georgem. S nimi tu obydlí sdíleli i Josefovi rodiče, výměnkáři Josef a Eva. Rodině Samuelů vypomáhal pacholek Anton Rubner. V ovčíně chovali celkem 450 ovcí, konkrétně 108 bahnic, 130 jehňat mladších dvou let a 212 beranů a skopců starších dvou let, dále 2 kusy hovězího a 1 prase. U dvora stálo 5 úlů.²⁴⁾

Vidický dvůr ve 20. století

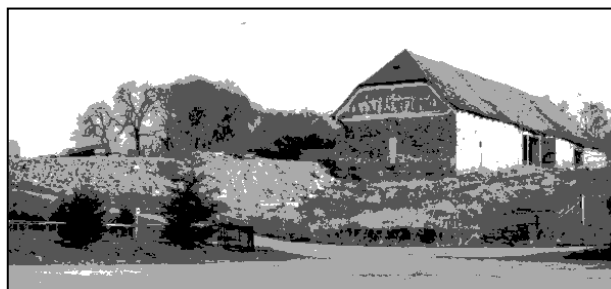
Život ve vidickém dvoře, který stále patřil borským Löwensteinům, konkrétně knížeti Aloisovi, se výrazně nezměnil ani v 1. polovině 20. století. Dle sčítacích operátů z roku 1921 užíval byt v čp. 1 zemědělský správce Anton Heller (*1878), který tu žil s manželkou Katharinou a pěti dětmi. Ve sčítacím formuláři je zapsán jako majitel bytu. Čp. 1 dále obývali pacholci Josef Schneider a Wenzl Wolf a děvečky Theresie a Marie Wenischovy. Živý inventář dvora, který známe ze starších operátů, tu zmíněn není. Ovčárnu čp. 2 obýval knížecí ovčácký mistr Johann Ebenhöf s manželkou Margarethou a dvěma dětmi.²⁵⁾

Zásadní proměnou prošel vrchnostenský dvůr i obec po odsunu německého obyvatelstva. V letech 1945–1946 odešlo z Vidic 233 sudetských Němců. Letecký snímek dvora z počátku 50. let 20. století dokládá, že tehdy ještě ve dvoře stálo obytné křídlo – šafářství čp. 1 i ovčárna čp. 2, stejně jako blízký ovčín. Podle sdělení pamětníků bylo obytné stavení dvora nejprve využito jako prasečák, stejné využití měl i domek ovčáka a část ovčína. Ovčín zpustl nejdříve a jeho trosky nahrnul buldozer do mělké rokle při cestě ke kostelu sv. Apoleny. Celý dvůr obklopovala ka-



Obr. 10: Vidice, nárožt stáje s druhotně použitými kamenickými články (foto Z. Procházka 1981).

menná hradba, která je dnes v podobě tarasu dochována na jižním okraji bývalého dvora. Informace, kdy byly výše uvedené budovy zbořeny, se nepodařilo ověřit. Stalo se tak pravděpodobně v průběhu 60. let 20. století.²⁶⁾ Na počátku 80. let 20. století, kdy autor textu navštívil vidický dvůr poprvé, již tyto budovy neexistovaly. Na návrší stála pouze stáj pro hovězí dobytek s odbouraným obytným křídlem a stodola. Po výstavbě nového zemědělského komplexu, položeného na okraji Vidic při silnici do Libosvár, bylo jen otázkou času, kdy k likvidaci zbylých částí dvora dojde. Při náhodné návštěvě Vidic v roce 1986 bylo zjištěno, že před několika dny proběhla demolice stájí. Buldozer rozhrnul materiál v mocných vrstvách ze svahu a místo, kde stávaly, upravil do roviny. Krátce nato zmizela i budova stodoly.



Obr. 11: Vidice, likvidace budovy barokních stájí v dubnu 1986, stodola dosud stojí (foto Z. Procházka).



Obr. 12: Vidice, stodola z místa zbořených stájí, duben 1986 (foto Z. Procházka).



Obr. 13: Vidice, pohled na odhalené obvodové zdivo tvrže, severozápadní nároží (foto Z. Procházka 2016).



Obr. 14: Vidice, pohled na obvodovou hradbu tvrže od severu (foto Z. Procházka 2016).



Obr. 15: Vidice, dlažba v průchodu proraženém ve východní obvodové hradbě tvrže (foto Z. Procházka 2016).



Obr. 16: Vidice, obvodové zdivo tvrže od severu (foto Z. Procházka 2016).



Obr. 17: Vidice, východní obvodová hradba tvrže přerušovaná vstupem s dlažbou (foto Z. Procházka 2016).



Obr. 18, 19: Vidice, měření a pohled do sklepa s proraženou klenbou (foto Z. Procházka 2018).

Objev tvrze v roce 2016 a její archeologický výzkum

Necelých 30 let od demolice barokního dvora přilákala terasa vystupující nad vidickou návší zájem stavebníků rodinných domků. Investorem stavební akce se stala Obec Vidice. Plocha urovnaná buldozery do ideální roviny k tomu přímo vybízela. Staré hranice pozemků v areálu dvora zanikly a nahradily je nově vyměřené stavební parcely. Na základě ohlášení stavby rodinného domku na pozemku č. 1212 byl 24. října 2016 zahájen záchranný archeologický výzkum, který trval asi měsíc a zúčastnili se ho archeologové z Muzea Chodska v Domažlicích, Západočeského muzea v Plzni a Národního památkového ústavu v Plzni.

Na zkoumané ploše odkryli zdivo z lomového kamene o tloušťce 100–150 cm pojené kvalitní maltou, které uzavíralo plochu o rozloze asi 15,50 x 21 m. Severozápadní a jihozápadní nároží měla zaoblený tvar. Jihovýchodní bylo pravoúhlé stejně jako severovýchodní, z něhož se zachoval jen fragment. Hradba, která uzavírala areál tvrze na severu, ležela za hranicí dotčeného pozemku a nebyla proto zkoumána. Stavební parcela, na níž se tvrz nacházela, byla již dříve před příchodem archeologů zplanýrována buldozery. Stalo se tak patrně současně s likvidací posledních zbytků hospodářského dvora na konci 80. let 20. století. Při tomto zásahu zanikly i nadzemní stopy obvodové hradby tvrze, které jsou viditelné na leteckém snímku dvora z let 1950–1954. Severní a západní hradba tvrze vytvářela rovněž starou hranici pozemků v intravilánu dvora. Tyto souvislosti a situace vyplynuly na povrch teprve při archeologickém výzkumu, který odhalil skutečný rozsah středověké fortifikace. Archeologický výzkum byl zahájen na zatravněné ploše citlivou skrývkou ornice pomocí malého bagru za dohledu archeologů.

Středem východní obvodové hradby vedl, jak je viditelné na zaměření odhaleného zdiva, vstup do ohrazeného areálu sídla. Šířku vstupu, která byla pravděpodobně druhotně upravena, doložila pečlivě skládaná kamenná dlažba, která se v těchto místech dochovala v neporušeném stavu. Centrální část ohrazené plochy, na níž měl od roku 2017 probíhat plánovaný archeologický výzkum, zůstala nakonec neprozkoumána. V roce 2022 bylo odkryté zdivo znovu zasypáno vykopanou zeminou za pomoci malého bagříku. K datování ohradní zdi přispělo dno keramické nádoby objevené přímo ve zdivu, které archeologové datovali do 2. poloviny 13. století. Z výkopu pochází též svým rozsahem nevelká kolekce střepů pozdně středověké až novověké keramiky a hrot šipky do kuše. Četné stopy požáru na obvodovém zdivu naznačovaly, že objekt zanikl při požáru nebo nejméně jedenkrát vyhořel.²⁷⁾

V roce 2018 byl částečně vytěžen zásyp sklepa, který na východě přiléhá k ohradní zdi tvrze. Zjistilo se, že sklep situovaný svojí delší osou souběžně s hradbou tvrze dosahoval délky nejméně 5 m. Jeho klenba byla úmyslně proražena nejspíše bagrem a interiér zasypán sutí. V místech vytěžené suti se objevila jeho zadní jižní stěna. Klenbu i stěny sklepa tvořilo kamenné zdivo pojené maltou částečně pokryté omítkou. Sklep zanikl současně s likvidací obytné části čp. 1 patrně v průběhu 60. let 20. století. Podle výpovědi pamětníků se do sklepa vstupovalo od východu plochostropou předsíní. Nad sklepem se nacházely zbytky rozpadlé, šindelem kryté budovy. Ty měl buldozer nahnout do hlubokého úvozu cesty, která dvorem procházela. Tento úvoz můžeme považovat za pozůstatky příkopu, který tvrz

alespoň zčásti obklopoval. Zásyp byl vybrán do hloubky asi 1 m. Po zjištění, že je klenba po celé délce proražena, bylo od dalšího vyklízení sklepa upuštěno.²⁸⁾ Parcela, na níž se odhalené pozůstatky tvrze nacházely, byla nakonec obcí vykoupena a stavebník získal pro svůj domek parcelu novou. Tím byly pozůstatky unikátně dochované tvrze zachráněny od zničení. To ale mělo také za následek, že archeologové upustili od dalšího plánovaného plošného výzkumu tvrziště.

Při výzkumu tvrziště narazili archeologové v místech budoucího domu čp. 56 na zdivo pojené jílem. Mohlo se jednat o pozůstatky objektu čp. 2 položeného v blízkosti severního okraje tvrziště. Jedna ze sond obsahovala i pečlivě opracovaný kamenický článek s prožlabenou hranou.²⁹⁾

Archeologové domažlického muzea však dozorovali stavby rodinných domků, které na ploše vrchnostenského dvora vyrůstaly i v následujících letech. V roce 2017 a 2019 to byly výkopové práce na základech domů č. parcely 6/11 a 6/3, které se nacházely při jižním okraji bývalého dvora v místech, kde se rozkládala budova stáje, jejíž zdivo bylo ve výkopech rozpoznáno. Výkopy dosahující převážně do hloubky 70–100 cm procházely sutí, kterou tu rozhrnul buldozer při likvidaci stáje kolem roku 1986.³⁰⁾

V roce 2019 byl dozorován výkop kanalizace, který nepřinesl žádné důležité poznatky. Oproti situaci u výše uvedených výkopů tu narušené skalní podloží vystupovalo místy až na povrch, datovatelné archeologické nálezy však sondy neobsahovaly.³¹⁾

Stavebněhistorický vývoj sídla a dvora

Výsledky záchranného archeologického výzkumu, při kterém byly v roce 2016 ve Vidicích nalezeny pozůstatky nejstarší fáze místního feudálního sídla, přivítala odborná i laická veřejnost s nadšením. Ozvaly se i hlasy, které ji v rámci výzkumu středověkých sídel vyzdvihovaly jako objev roku. Na místo přijelo i vedení Archeologického ústavu ČSAV Praha, které budoucímu výzkumu vyjádřilo (v případě dalšího ohrožení) všestrannou podporu. Nic z těchto plánů se ale neuskutečnilo a započaté archeologické dílo bylo po několika letech čekání zahrnuto zeminou. Podle archeologů se tak stalo z několika důvodů: 1) lokalitě již nehrozil zánik; 2) obec v dané době nejevila zájem se finančně podílet na zajištění odkrytých konstrukcí; 3) zahrnutí zeminou bylo tak v dané době jedinou možností ochrany lokality (k archeologickému výzkumu se lze za příhodných podmínek kdykoliv vrátit).

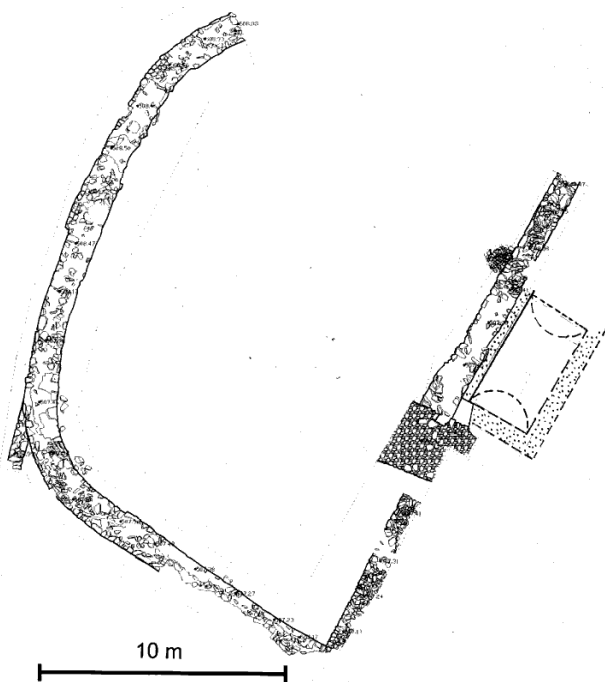
Na základě výsledků předběžného archeologického výzkumu je stáří obvodové hradby tvrze kladeno do 2. poloviny 13. století.³²⁾ Vzhledem k tomuto datování se vidická tvrz řadí k nejstarším známým pozůstatkům kamenných tvrzí v Čechách. Opomineme-li ne zcela jistou dataci tvrze na základě keramického zlomku nalezeného ve zdivu,³³⁾ hovoří pro ni také typologie dochovaných reliktů. Tvrze s obvodovou zástavbou jsou v našem prostředí řazeny k nejstarším typům těchto fortifikací a datovány do období od 2. poloviny 13. století do 1. poloviny 14. století. Z tvrzí, které se svojí podobou i stářím nejvíce přibližují Vidicím, můžeme jmenovat např. tvrz v Martinicích (okres Benešov).³⁴⁾ Vzhledem k tomu, že na Martinicích proběhl archeologický výzkum, který odhalil v podstatě celý půdorys tvrze, měli bychom tu ideální možnosti srovnání. Fortifikace se shodují i v rozsahu ohrazené plochy. Obvodová hradba u tvrze v Martinicích tvořila kruh, jehož vnitřní



Obr. 21: Vidice, ovčín, odkrytá část cihelné dlažby s kamenným žlabem (foto T. Mařík 2019).



Obr. 22: Vidice, základy čp. 2, obydlí ovčáka někdy nazývaného zámeček (foto T. Mařík 2019).



Obr. 27: Vidice, půdorysná dispozice odhaleného zdiva tvrže (výzkum ZČM v Plzni 2016, ArcheoConsult), tečkovaně vyznačené zdivo valeně klenutého sklepa (dle dokumentace autora).



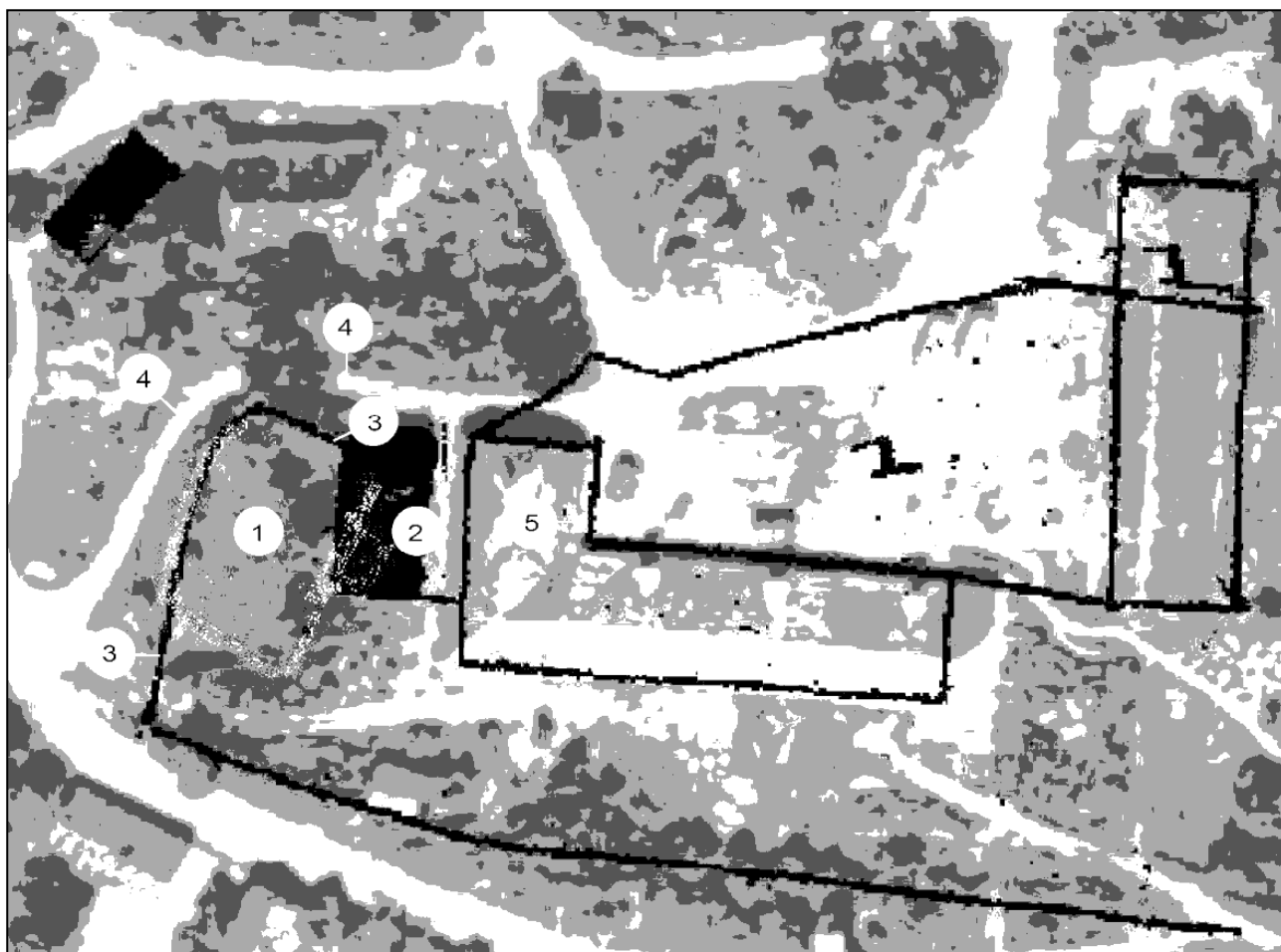
Obr. 23: Vidice, kamenicky opracovaný článek objevený v prostoru tzv. zámečku (foto T. Mařík 2021).



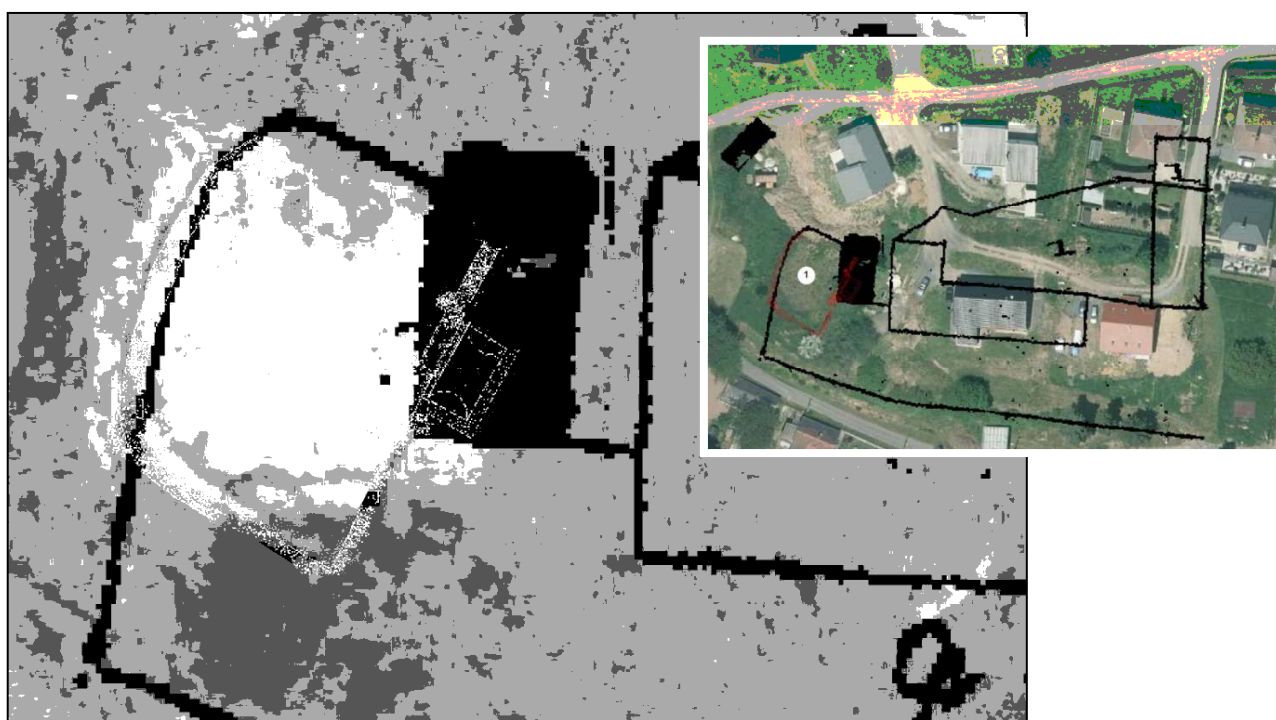
Obr. 24: Vidice, jeden z kamenných článků nalezených v areálu bývalého dvora (foto T. Mařík 2016).



Obr. 25: Vidice, kamenicky opracovaný článek nalezený v prostoru bývalého dvora (foto T. Mařík 2016).



Obr. 28: Vidice, dvůr, letecký snímek z let 1950–1954, do něhož je zanesen půdorys odhaleného zdiva tvrze: 1) areál tvrze; 2) sklepení; 3) zdivo, které tvořilo v minulosti i hranici pozemků; 4) cesta položená pravděpodobně v místech příkopu, který obklopoval tvrziště; 5) obytné křídlo přistavěné ke stájím (podklad <https://kontaminace.cenia.cz>).



Obr. 29: Vidice, areál bývalého dvora s novou zástavbou na leteckém snímku z roku 2017. Zbořené hospodářské objekty jsou vyznačeny černě. Areál tvrze bílé tečkování. Vpravo situace s novou výstavbou, I) areál tvrze (podklady ČÚZK).

průměr dosahoval asi 20 m a tloušťka obvodové hradby (odhad dle zaměření z 50. let 20. století) představovala úctyhodných 5 m. Vnitřní prostor tvrže ve Vidicích uzavřený hradbou o tloušťce 1,30–1,40 m tvořil, jak již bylo uvedeno, čtverec se zaoblenými a ostrohrannými nárožními o rozměrech asi 15,50 x 21 m. O vnitřním uspořádání vidické tvrže nevíme prakticky nic. Plošný archeologický výzkum tu neproběhl. Archeologové odhalili jen průběh obvodového zdiva a do hloubek, kde bychom předpokládali středověká souvrství spojená se vznikem a provozem tvrže, záměrně nepronikli. Kulturní vrstvy tu ale pravděpodobně nedosahovaly do větších hloubek. V severní části hrazeného areálu vystupovalo prý místy na povrch skalnaté podloží a kulturní vrstvy tu zcela chyběly.

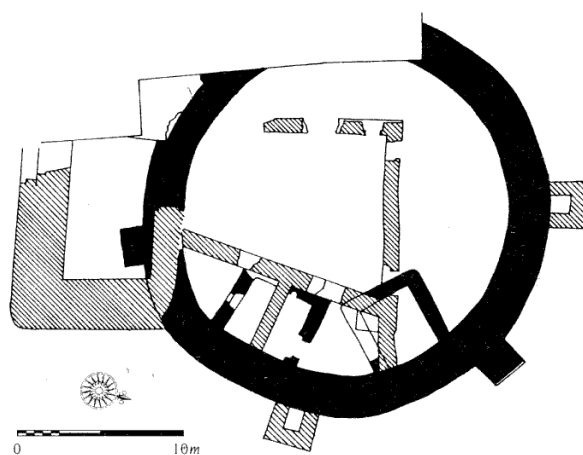
Vidická tvrž je v jihozápadních Čechách typologickým solitérem, k němuž prozatím nemáme přímé analogie. Na straně druhé ale v těsné blízkosti Vidic známe tvrziště, jehož existence je archeologickým výzkumem datována do stejného časového úseku, tedy do 2. poloviny 13. století. Je to tvrž v blízké Mělnici, jejíž založení kladou archeologové ještě před polovinu 13. století. Místní vladkové Kunrát připomínaný roku 1235 a Dobrohost z Mělnice uváděný roku 1291 sídlili na tvrzi, která zanikla požárem na konci 13. století a nebyla již obnovena. Z tvrže, která na rozdíl od Vidic neměla obvodovou kamennou hradbu, se zachovalo tvrziště objaté příkopem a valem. Ve středu oválného tvrziště stál objekt dřevohlinité konstrukce o rozměrech asi 12 x 15 m.³⁵⁾ Z výzkumu mělnické tvrže, který proběhl v letech 1980–1984 máme početný soubor keramiky z období 2. poloviny 13. století, kterého se nám ve Vidicích nedostává.

Ačkoliv tvrže ve Vidicích a v Mělnici představují fortifikace s rozdílnou typologií, vznikly ve stejném období i prostředí a porovnání nálezových souborů z obou lokalit by značnou měrou přispělo k poznatkům týkajícím se sídel drobné šlechty v jihozápadních Čechách.

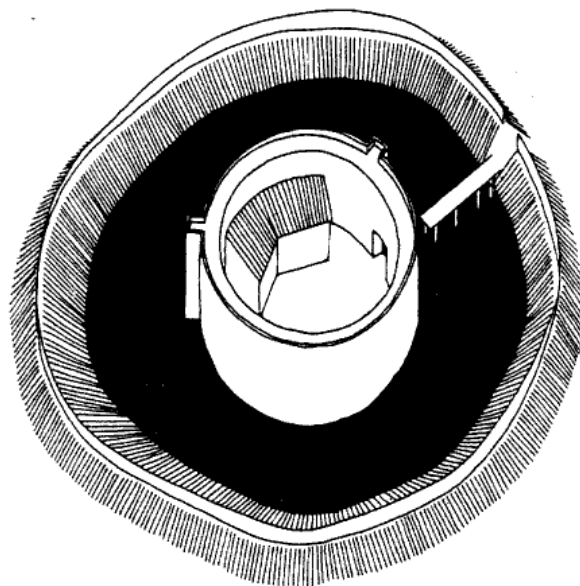
U většiny zkoumaných lokalit se archeologové a stavební historikové snaží objevit a datovat nejstarší stavební fáze památky. Ve Vidicích je tomu naopak, postrádáme tu relikty nejmladších stavebních fází šlechtického sídla. Žádné zcela relevantní informace o vývoji tvrže nepřinášejí ani dostupné archivní prameny zmíněné v úvodních kapitolách.

Nejstarší zpráva o Vidicích se objevuje v roce 1362. První písemná zmínka o vidické tvrzi je zaznamenána až k roku 1512. Otázkou, na kterou nemůžeme za současného stavu vědomostí odpovědět, je, zda majitelům tvrže sloužil stísněný areál fortifikace s obvodovou zástavbou nebo si vně hrazeného jádra vybudovali sídlo nové. O tvrzi ve Vidicích s poplužním dvorem, ovčínem a krčmou se píše při prodeji, který se uskutečnil před polovinou 16. století. O století později v roce 1651 při odhadu statku Vidice, který náležel zemřelému Václavu Divišovi Černínovi, se dozvídáme o tvrzi spálené a větším dílem pusté Vidice se dvorem poplužním, pivovárkem pustým, ovčínem a kapličkou sv. Apoleny a dále o vsi Vidice na větším dílu spálené a pusté.

Václav Diviš Černín byl s největší pravděpodobností posledním majitelem Vidic, který na zdejší tvrzi sídlil. Vzhledem k tomu, že v roce 1630 odprodal část vidického panství s tvrzí ve Slatině, můžeme předpokládat, že vidická tvrž byla v té době ještě obyvatelná. K jejímu vyplenění mohlo pravděpodobně dojít v roce 1641, kdy široké



Obr. 30: Tvrž s obvodovou zástavbou v Martinicích, půdorys odhalený archeologickým výzkumem. Černě vyznačené zdivo z 2. poloviny 13. století, šrafované zdivo z 2. poloviny 14. století (podle P. Chotěbora).



Obr. 31: Tvrž v Martinicích, rekonstrukce stavební podoby na konci 13. století (kresba P. Chotěbor).

okolí Hostouně obsadilo švédské vojsko, to bylo sice zakrátko vypuzeno vojsky císařskými, ale Švédové zanedlouho do Čech pronikli znovu a v okolí Hostouně opět krutě řádili.³⁶⁾ Vyrabování a poničení vidického kostelíku je pak přímo dáváno za vinu Švédům.³⁷⁾ Výrazné stopy požáru zaznamenali archeologové i na odkrytých částech obvodové hradby staré tvrže. Pokud se majitelé šlechtického sídla spokojili s rozsahem tvrže, kterou založili jejich předchůdci ve 2. polovině 13. století a rozšířili ji pouze o přístavbu, po níž zbyl sklep při východní obvodové hradbě, můžeme pravděpodobný násilný zánik tvrže datovat do období kolem roku 1641.

Tvrž byla alespoň zčásti obehnána příkopem, který se nepodařilo při zemních pracích v okolí tvrziště jednoznačně prokázat. Do příkopu mohl být vložen sklep s valenou klenbou, který se nacházel při východní obvodové zdi tvrže. Podlaha sklepa se nacházela asi 2 m pod úrovní terénu a jeho západní stěna se opírala o obvodovou hradbu tvrže. Hloubka, do které zde zdivo hradby obklo-

pující tvrz sestupovalo, není známa. Neznáme ani rozsah sklepa, který údajně pokračoval k severu a jehož součástí byly další plochostropé prostory. Sklep, jehož okolí nebylo zkoumáno, je patrně středověkého původu a mohl na něm stát objekt, o který byla tvrz rozšířena v 15. nebo 16. století. Z této budovy zbyl fragment zdiva přiložený v pravém úhlu ke hradbě tvrze. Po zboření této stavby, která je snad ještě zaznamenána na mapě 1. vojenského mapování a mohla sloužit jako pozdně gotická rezidence, zůstalo sklepení pod ní zachováno a nad ním vystavěn objekt mladší, zaznamenaný na mapách z 19. století. Plocha v okolí sklepení nebyla archeologicky zkoumána.

Severně od tvrze byly ve výkopech pro novostavby domků objeveny zbytky kamenného zdiva pojeného hlínou. Zdi pravděpodobně náležely objektu čp. 2, který v minulosti využíval vrchnostenský ovčák. Dle místní tradice tu stával tzv. zámeček.³⁸⁾ Přesvědčivé důkazy o stáří zdiva a využití objektu se ale upřesnit nepodařilo. Další stavbou, která snad mohla sloužit za mladší obytnou budovu majitele nebo alespoň správce dvora, byl obdélný objekt, který uzavíral vidický dvůr na severu. Setkáme se s ním ještě na mapě 1. vojenského mapování. Na indikační skice z roku 1838 již neexistuje, byl zbořen a pravděpodobně využit jako stavební materiál k dostavbě obytného křídla přistavěného na západě ke stájím. Podle vzpomínek pamětníků tu ještě po odsunu německého obyvatelstva vystupovala z terénu zarostlá hromada sutí, která obsahovala klenutou, na konci zasypanou chodbu, o jejíž délce kolovaly různé pověsti.

Jak je tedy patrné z tohoto příspěvku je informační potenciál vidické tvrze prozatím nevytěžen a lokalita ještě nevydala všechna svá tajemství.

Poznámky: **1)** Sedláček, A.: Hrady, zámky a tvrze Království českého 13. Praha 1905, s. 112. **2)** Procházka, Z. – Úlovec J.: Bernartice okres Tachov. Ročenka Klubu Augusta Sedláčka 1986/2, 1986, s. 46. **3)** Národní archiv (dále NA) Praha, fond Desky zemské (dále DZ), sign. DZV 10, fol. J17. Zápis v deskách zemských pravděpodobně naznačuje, že Vidice nejprve získal Annin příbuzný Jan Merklínský z Merklína a na Souměři, kde stávala také tvrz. Od něho poté přešly na bratry Černíny. Za pomoc při čtení archivních textů děkuji Antonínu Kondrysovi. **4)** Citace v poznámce 1. **5)** Sedláček, A.: Hrady, zámky a tvrze Království českého IX. Praha 1893, s. 118. Podrobně NA Praha, fond DZ, sign. DZV 144, fol. A22. V zápisech desek zemských se Diviš Václav vyskytuje s opačným pořadím křestních jmen, tedy Václav Diviš. **6)** První citace v pozn. 5, s. 113. **7)** Procházka, Z.: Cestami poutníků aneb kostely, kostelíky a kaple okresu Domažlice 2. Domažlice 2023, s. 20, 23, 43–49. **8)** NA Praha, fond DZ, sign. DZV 307, fol. G28. **9)** NA Praha, fond Archiv pražského arcibiskupství I, i. č. 1320, sign. B 11/12, farářské relace z roku 1677 (Plzeňsko, vikariát Horšovský Týn). **10)** Doskočilová, M. (ed.): Berní rula 23. Kraj Plzeňský I. Praha 1952, s. 102–103, 138–139; Čadková, I. – Zahradníková, M. (edd.): Berní rula 25. Kraj Plzeňský III. Praha 2003, s. 980–982. **11)** Sedláček, A.: Štampach ze Štampachu. In: Ottův slovník naučný 24. Praha 1906, s. 762. **12)** Státní oblastní archiv v Plzni, pracoviště Klášter, fond Velkostatek (dále Vs) Bor, i. č. 124, sign. IV/7, kart. 4, zápis o statku Vidice a Libosváry 1698. **13)** Poche, E. a kolektiv: Umělecké památky Čech, svazek 4. Praha 1982, s. 168–169. **14)** Bělohávek, M. a kolektiv: Hrady, zámky a tvrze v Čechách, na Moravě

a ve Slezsku 4. Západní Čechy. Praha 1985, s. 377. **15)** Procházka, Z.: Olešná, historie lokality a osudy staveb ve vrchnostenském dvoře (zámek, kaple sv. Anny, panský dům a hospodářské budovy). In: Dějiny staveb. Sborník příspěvků z konferencí Dějiny staveb 2023, 2024. Plzeň 2024, s. 220. **16)** Chalupa, A. – Lišková, M. – Nuhlíček, J. – Rajtoral, F. (edd.): Tereziánský katastr český 2. Praha 1966, s. 26–27, 36–37; Burdová, P. – Culková, D. – Čáňová, E. – Lišková, M. – Rajtoral, F. (edd.): Tereziánský katastr český 3. Praha 1970, s. 613, 683. **17)** Citace v poznámce 15. **18)** Schaller, J.: Topographie des Königreichs Böhmen. XII. Klattauer Kreis, Prag – Wien 1789, s. 89. **19)** <http://oldmaps.geolab.cz>. **20)** SOA v Plzni, pracoviště Klášter, fond Vs Bor, i. č. 4835, M 37. **21)** Katastrální úřad Domažlice. Mapy jsou dostupné též na webu Českého úřadu zeměměřického a katastrálního (dále ČUZK) (<https://ags.cuzk.cz/archiv/>). **22)** Archiv Heimatkreis Bischofteinitz, Furth im Wald. **23)** <https://kontaminace.cenia.cz>. **24)** Státní okresní archiv (dále SOKA) Tachov, fond OÚ (dále Okresní úřad) Tachov, i. č. 631, kart. 430, sčítání lidu Vidice 1869; SOKA Tachov, fond OÚ Tachov, i. č. 785, kart. 459, sčítání lidu Vidice 1880. **25)** SOKA Domažlice, fond OÚ Horšovský Týn, i. č. 366, N 220, sčítání lidu Vidice 1921. **26)** SOKA Domažlice, fond Místní národní výbor (dále MNV) Vidice, i. č. 68, kart. 4. Zde jsou sice uváděny počty bouraček, např. v roce 1960 se jednalo o 10 zbořených domů, ale o bouracích aktivitách ve dvoře se zápisy nezmiňují. Mlčí o nich i kronika obce Vidice z let 1945–1979 (SOKA Domažlice, fond MNV Vidice, i. č. 33, ukn 20). Připomeňme, že v minulosti byly Vidice tzv. střediskovou obcí a pod tamní MNV spadaly mezi roky 1977–1984 osady Chřebřany, Libosváry, Oplotec, Štítary, Tasnovice a Hašov se Svinnou. Dnes obecní úřad Vidice spravuje mimo vlastní obec ještě osady Libosváry a Chřebřany. **27)** Orna, J.: Předběžná zpráva o provedení záchranného archeologického výzkumu akce „Stavba rodinného domu na parcele č. 1212 v k. ú. Vidice“. Západočeské muzeum v Plzni. 2016. **28)** Dokumentace z roku 2018. Uloženo u autora. **29)** Za informace a fotografie děkuje autor archeologovi Muzea Chodska v Domažlicích Tomáši Maříkovi. **30)** Mařík, T.: Nálezová zpráva o archeologickém dozoru na akci: „Vidice – RD na parcele 6/11. Muzeum Chodska v Domažlicích 2017. Zpráva. 2024; Mařík, T.: Nálezová zpráva o archeologickém dozoru na akci: „Vidice – RD na parcele 6/3“. Muzeum Chodska v Domažlicích 2019. Zpráva. 2024. **31)** Mařík, T.: Nálezová zpráva o archeologickém dozoru na akci: „Vidice – pokládka kanalizace k RD na parc. 484. Muzeum Chodska v Domažlicích 2017. Zpráva. 2019. **32)** Citace v poznámce 27. **33)** Citace v poznámce 27. **34)** Svoboda, L. a kolektiv: Encyklopedie českých tvrzí 1. Praha 1998, s. XV; Svoboda, L. a kolektiv: Encyklopedie českých tvrzí 2. Praha 2000, s. 452, 456–457. **35)** Frýda, F.: Mělnice, o. Domažlice. Ročenka Klubu Augusta Sedláčka 1985/2. Plzeň 1985, s. 65–73. **36)** Citace v pozn. 7, s. 20. **37)** Citace v poznámce 9. Na zabitě švédské vojáky upomínal podle sdělení starších obyvatel obce smírčí kříž či opravený kamenný blok zasazený do náspu u stodoly, která stojí jako poslední vlevo od silnice do Libosvár. Stodola je v současné době přestavována na obytný objekt. Památný kámen tu v roce 2024 nebyl nalezen. **38)** Za informace o výzkumu děkuji archeologům Muzea Chodska v Domažlicích Tomáši Maříkovi, Petru Kauskovi a Janě Kauskové.

Drobnosti, dodatky, opravy, informace, zajímavosti, ohlasy

Konference Královský hrad v Písku v proměnách času

Jiří Varhaník

Prácheňské muzeum v Písku ve spolupráci s Jihočeským krajem a Územním odborným pracovištěm Národního památkového ústavu v Českých Budějovicích uspořádalo ve dnech 8. – 10. dubna letošního roku mezinárodní kastelologickou konferenci, věnovanou hradu v Písku. Na konferenci bylo předneseno 21 referátů domácích, rakouských, polských a litevských autorů. Konferenci se zúčastnilo 40 osob a pes P. Boliny jménem Pepča, který si svým disciplinovaným chováním získal velké sympatie přítomných.

První den se V. Razím v úvodním příspěvku věnoval dosavadním představám dosavadní literatury o původní podobě píseckého hradu a poukázal na problematiku některých interpretací. J. Adámek zdůraznil význam píseckého hradu ve středověku jako místa častých pobytů panovníků na základě jejich listin. M. Jeitler představil životopisná data celé řady významných osobností z doby vlády Přemysla Otakara II.



F. Facincani se věnoval otázce v dosavadní literatuře přeceňovaného podílu tzv. zvíkovsko-písecké hutí na výstavbě venkovských kostelů, což demonstroval na příkladech kostelů v Chřešřovicích a Strunkovicích nad Blanicí. B. Bernášek, J. Jiřík, T. Hiltcher, J. Pešta a K. Soltészová prezentovali nové poznatky o vývoji zástavby píseckého hradu ve středověku. M. Pták podal podrobný přehled středověkých reliéfních dlaždic, pocházejících z objektů, budovaných zvíkovsko-píseckou hutí. J. Cícha se věnoval určení hornin, použitých na stavbě hradu v Písku.

J. Varhaník navrhl novou interpretaci účelu hradu v Myšenci s tím, že na základě analogie s východomoravským hradem Šaumburk mohl jeho prostorný areál obsahovat jednotlivá sídla královských manů. F. Gabriel popsal nálezy na hradě Stráž pod Ralskem s úvahou, zda nešlo o šlechtický hrad kastelového typu na ostrohu. R. Vrla shrnul poznatky o přestavbě hradu Buchlova ve 2. polovině 13. století.

J. Hložek rekapituloval představy o typologickém třídění hradů zastávané T. Durdíkem. J. Štětina přiblížil počátky hradu Svojanova a F. Záruba srovnal hrad v Písku s dalšími objekty v jihozápadních Čechách. Ve večerních hodinách proběhla společná večeře.

Následujícího dne P. Bolina přednesl diskusní příspěvek k problematice rádoých hradů na architekturu rádoých hradů a prezentoval rekonstrukci trasy cesty Přemysla Otakara II. do Lublaně v roce 1270. P. Schicht shrnul četné příklady evropských kastelů jako možné předlohy pro stavby v Čechách. D. Schön představila výsledky průzkumu městského hradu v Marcheggu s okrouhlými věžemi, založeného Přemyslem Otakarem II. G. Buchinger seznámil přítomné se složitým komplexem paláce kremžského rychtáře Gozzoburgem v mezinárodním kontextu.

S. Scholz uvedl řadu podrobností k rezidenci posledních Babenberků a Přemysla Otakara II. v Hainburgu. P. Nocuň se věnoval novým zjištěním na hradě Bolków s britovou věží. J. Cigliš představil druhý a třetí hrad Livonského řádu v Rize a A. Radinš referoval o projektech renovace a využití tohoto objektu.

B. Bernášek se zabýval podrobnostmi stavebního vývoje píseckého hradu a otázkou jeho památkové ochrany v současnosti. F. Beicht podal přehled zásahů památkové péče na paláci v Gozzoburgu. H. Schönfelder-Lechner se věnovala využití Gozzoburgu v pozdním středověku a raném novověku. Poslední příspěvek V. Vostřelové se týkal života a díla architekta B. Gruebera, který mj. dokumentoval části píseckého hradu.

Ve večerních hodinách proběhla komentovaná prohlídka hradu a děkanského kostela, poté následovala společná večeře v konferenčním sále.

Třetí den konference následovala exkurze, zahájená setkáním u hrobu A. Sedláčka na píseckém hřbitově. Pak následoval odjezd autobusem na hrad Zvíkov, kde proběhla komentovaná prohlídka. Účastníky zaujala monumentální architektura hradu a ocenili velice zdařilou instalaci lapidária ve spodních prostorách královského paláce. Zde také byla pořízena společná fotografie. Na závěr následoval přejezd do Myšence, kde byly předmětem komentované prohlídky jak skrovné pozůstatky hradního paláce, tak raně gotický kostel sv. Havla. Po návratu do Písku byla konference v odpoledních hodinách ukončena.

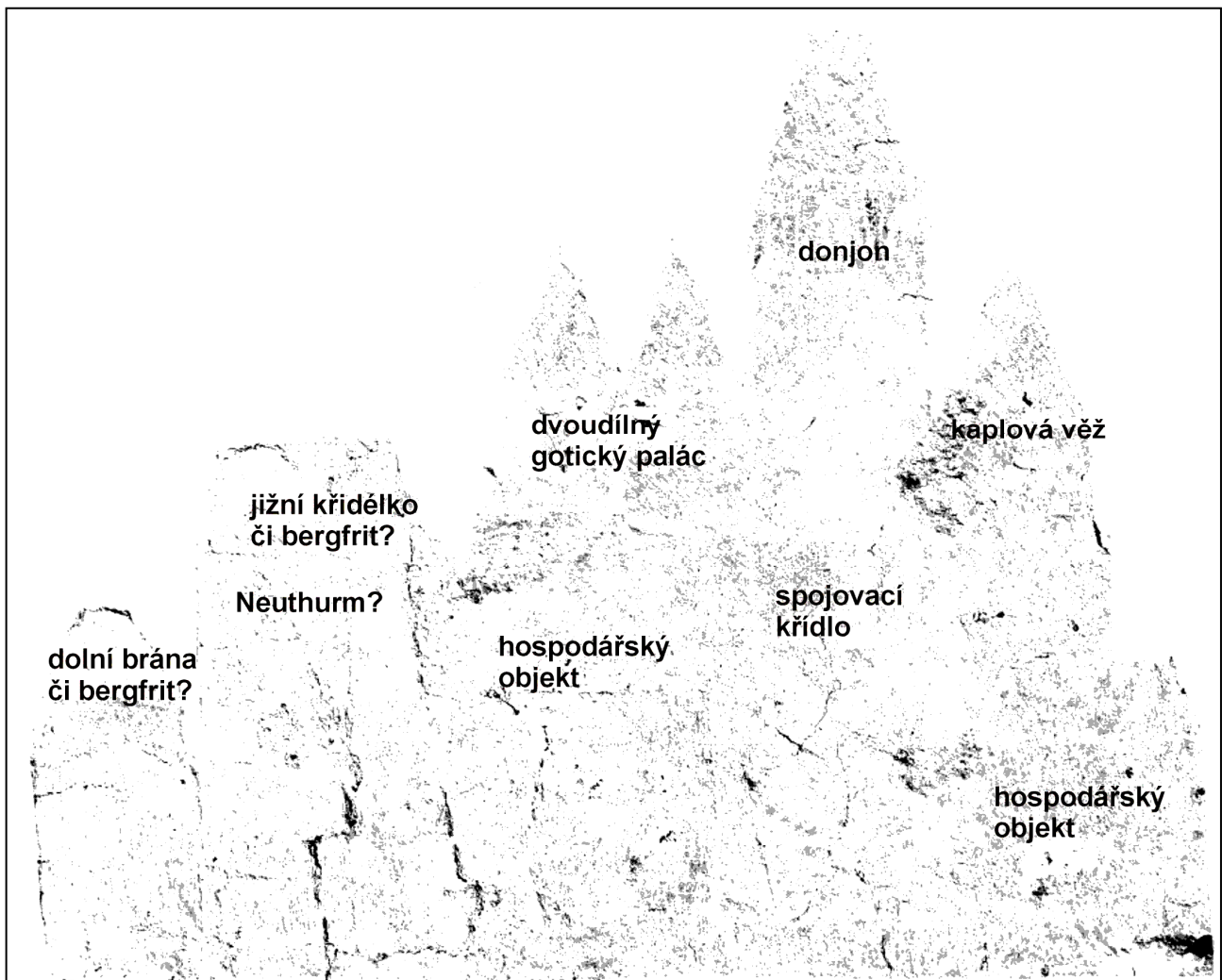
Přínos vzorně organizované konference je nesporný a přednesené příspěvky budou publikovány ve zvláštním sborníku.

Konference Dějiny staveb 2025

Petr Mikota

Letos proběhla konference již plně v režii nového pořadatele, jímž je Národní technické muzeum.

Referáty v sekci hrady přinesly řadu objevů a nových souvislostí. J. Anderle se zabýval možnou funkcí některých otvorů se štěrbinovým ústím a šikmo rozevřenou špaletovanou nikou. J. Varhaník a M. Šanda identifikovali na **Zvířeticích** dvě lukostřelecké střílny. Souvislostí výstavby **Prostiboře** a kostela v Racově se věnoval Z. Procházka. Rozbor nejnámějšího grafity v donjonu na **Bečově** přinesla M. Wasková. E. Volfová zveřejnila starší, dosud nepublikované, podklady z průzkumu zámku ve **Smečně**, které mění představu o podobě gotické fáze stavby. L. Foster a J. Plzák informovali o průzkumu můstku spojujícího obě nádvoří na **Rabí**. E. Racková a J. Slavík analyzovali areál bývalé tvrze v **České Skalici** prošel v 19. a 20. století bouřlivým vývojem a přestavba na hostinec s lednicí ve sklepení dává nový pohled na vývoj areálu. Diskusi k otázce přívodu vody do zámeckých areálů zahájila M. Hausarová příkladem ze zámku v **Ratajích**. Komplexní stavební vývoj panského sídla ve **Veselí nad Úhlavou** přinesla dvojice M. Kolovský – M. Rykl. M. Čechura seznámil přítomné s činností **německé památkové péče v Sudetech** v letech 1938–1945 na příkladu německého badatele



Interpretace ryté a rudkou vybarvené veduty hradu nalézající se v přízemí bečovského donjonu podle M. Waskové.

Edmunda Kunerta. Průzkum tzv. Úřednického domu v areálu zámku ve **Veltrusech** provedení M. Šandou objevil unikátně dochovanou pěstírnu bource morušového. Zhodnocení posledních výzkumů ze zahradních prostor zámku v **Manětíně** přednesl T. Karel.

Anotace přednesených referátů najdete na adrese <https://www.muzeum-plasy.cz/desta-prispevky/>.

Sborník tentokrát vyjde v elektronické podobě.

Z hradů, zámků a tvrzí

Zámek v **Hřešihlavech** (okr. Rokycany) má už několik let soukromé majitele, kteří mu vrátili bývalou krásu. Nedávno se rovněž podařilo odvrátit nebezpečí prodeje a rozparcelování



Zámek v Hřešihlavech od severu (foto P. Mikota).

hospodářského dvora. Ten zůstane součástí zámku a bude sloužit k chovu drobného zvířectva. Nyní zde probíhají obnovy krovů. Zámek s dvorem, zahradou, kaple zvonice, židovské ghetto a další stavby vytváří hodnotný urbanistický komplex.

Zámeček v **Prašném Újezdě** (okr. Rokycany) je naopak na počátku své obnovy. Byl postaven v 18. století, kdy zde hrabě Ferdinand ze Štampachu roku 1738 vytvořil samostatný statek. Nový soukromý majitel je rozhodnut zámeček i s dvorem opravit a využít k bydlení a podnikání. Pokouší se zachovat co nejvíce autentických stavebních prvků.

Petr Mikota



Jediný suterén v zámečku Prašný Újezd (foto P. Mikota).

Už jste četli?

M. Plaček – V. Skálová – P. Šimeček: **Cumuli lapidum, hromady kamení, Hrady, hrádky a tvrze Pardubického kraje.** (Veronika Skálová, 2024, 79 s.). Poslední kniha nedávno zemřelého Miroslava Plačka představuje ve stručných medailoncích a kresebných rekonstrukcích opevněná šlechtická sídla jižního východočeského kraje.

František Alexandr Heber: **Moravské hrady a jejich pověsti.** (Argo 2024, 61+196+27 s.). V překladu Aleše Valenty a s předmluvou Miroslava Plačka a Jiřího Úlovce vychází moravský svazek českého překladu základní Heberovy práce.

Jiří Slavík

V Časopise Společnosti přátel starožitností č.2/2024 vyšel zajímavý článek Daniely Hlouškové a Tomáše Tomička: **Hrad Veliš (okres Jičín) a jeho stavební podoba.** Na více než 50 stránkách nás seznamuje s historií, ikonografií, historickými plány, s vývojem hradu a jeho stavební podobou. Součástí článku je bohatá fotodokumentace, řada vedut, plánů a v neposlední řadě i pokus o rekonstrukci podoby Veliše po roce 1500 i před jeho zbořením. *Zdeněk Hermsdorfer*

L. Slabý: **Hrad Kožlí.** V edici Zapomenuté hrady, tvrze a místa vychází další svazek o hradu v blízkosti Benešova.

Petr Mikota

Zpráva z klubu

Rada

Kontaktní adresa: KAS, K Fořtovně 202/23, 312 00 Plzeň. Tel. 605 935 091, e-mail: vchmelir@email.cz. Internetové stránky: <http://www.klub-augusta-sedlacka.cz>.

Noc na Karlštejně a Plzeňský kraj za Karla IV.

Víte, kdo byl Petr král Cyperský a proč doopravdy za Karlem IV. přijel? Víte, kde leží hrad Karlík a k čemu doopravdy sloužil? A zajímá vás, jak to bylo se ženami na Karlštejně doopravdy? Těmito řádky začíná upoutávka přednáškového pořadu, který v letošním roce připravuje plzeňská pobočka klubu. Bude se jednat o propojení popularizační přednášky, hudebního doprovodu středověké hudby a módní přehlídky dobových oděvů. Akce podporovaná Plzeňským krajem se uskuteční 23. října v budově Západočeského muzea v Plzni od 16.00. Informace: kasl.filip@npu.cz.

Pobočka Hradec Králové

Kontaktní adresa: Ing. Jiří Slavík, Nerudova 1210, 517 41 Kostelec n. Orlicí, e-mail: slavik.jiri@npu.cz, jaroslav_cerney@centrum.cz.

Zpráva o činnosti v roce 2024: V roce 2024 se činnost královéhradecké pobočky Klubu Augusta Sedláčka alespoň částečně zlepšila, zpráva však bude i tak dost stručná. Členská základna naší pobočky se bohužel opět zmenšila, když ji k 1. 1. 2024 opustil z časových důvodů kolega Jan Černý. Nikdo další spolek neposílil, takže počet členů byl koncem roku 2024 celkem 19 (z toho dva kolektivní).

Výbor pobočky zvolený na VČS 13. 2. 2020 pracoval ve složení: Jiří Slavík - předseda, Jan Čížek - jednatel a Jan Švejkar - pokladník. Také složení revizní komise se nezměnilo: předseda Jaroslav Černý, členové Jan Čečetka a Petr Nožička. Revize účetních dokladů byla provedena 13. 2. 2025.

V roce 2024 proběhly členské schůze: 8. 2. - výroční, 11. 4., 26. 9. a 12. 12. s účastí od 3 do 7 členů, vždy v moderních prostorách Muzea východních Čech. Na schůzích byli členové tradičně seznamováni s výsledky klubových i soukromých akcí, novou kastelologickou literaturou, obsahem odborných konferencí a přípravou klubových výjezdů. Stále nebylo vyřešeno založení pobočného spolku KASu schválené v roce 2022.

Po loňském výpadku se uskutečnily oba plánované výjezdy.

Jarního na polskou stranu Krkonoše se 20. 4. zúčastnilo pět členů a tři hosté. Navštívili jsme monumentální hrad Chojník a věvodskou věžovou tvrz Siedlecín, poslední cíl, zříceninu Wleń, jsme kvůli pokročilé době nestihli navštívit. Podzimní výjezd byl plánován do okolí Jeseníku, ale kvůli zájmovým povodním byl cíl změněn na českou stranu Krkonoše. Pouze dva zúčastnění členové tak 5. října vyrazili na zámek v Jilemnici, zříceniny hradů Štěpanice, Nístějku a exteriér zámku v Horní Branné. Na Rychlovský hrádek se při pokus o příchod shora nepodařil kvůli ohradám. Takže příště to zkusíme z údolí...

Z ostatních činností je třeba zmínit tradiční soukromé výpravy na naše i zahraniční hrady a tvrze. Letos tak členové navštívili dva zámky ve Švédsku, nově veřejnosti zpřístupněný knížecí hrad ve slezské Vratislavi, zbytky královského hradu v uherské Budě, jihočeské Nové Hrady, Lipnici, Červenou Řečici a Tovačov, Starý Plumlov a hrady a zámky na Příbramsku.

Jan Čížek a Jiří Slavík

Zpráva o hospodaření v roce 2024: Počáteční stav pokladny k 1. 1. 2024: 7657 Kč. Příjmy činily 2240 Kč (čl. příspěvky a předplatné Hlázky), výdaje 3247 Kč (odvod Radě a předplatné Hlázky, občerstvení). Konečný zůstatek k 31. 12. 2024 činil 6560 Kč.

Jan Švejkar

Pobočka Plzeň

Kontaktní adresa: KAS, K Fořtovně 202/23, 312 00 Plzeň, tel. 606 666 415, e-mail: tokarel@seznam.cz.

V dubnu informoval J. Anderle o nových objevech při opravách tvrze v **Úsilově** (okr. Domažlice). V květnu pohovořil Z. Procházka o hradech v **Prostiboří**. Věnoval se zejména otázce existence válcové věže a rovněž zmínil neradostné osudy hradu ve 20. a 21. století.

VIP prohlídka hradu a zámku v Bečově nad Teplou:

Ve dnech 5. – 6. dubna uspořádala plzeňská pobočka KAS výlet na hrad Bečov. Díky kastelánovi Tomáši Wizovskému mělo téměř 20 členů KAS a rodinných příslušníků možnost prohlédnout si kromě běžně přístupných částí, rovněž gotický palác. Průvodcem v něm byl znalec této části hradu Jan Anderle. Při večerním posezení v hospodě nám kastelán ozřejmil další představu o zpřístupnění této části objektu. Palác je



Výklad J. Anderleho na nádvoří v Bečově.

jedinečný svým dochováním bez přestaveb, se všemi architektonickými kamennými i dřevěnými částmi. Nebudou zde provedeny běžné rekonstrukční práce, jako například zavedení elektřiny, a stavba bude zachována v původním stavu. Bude sloužit pro speciální prohlídky odborníků, studentů, ale i veřejnosti. Ti všichni si zde budou moci vyzkoušet dobrodružství při objevování historické stavby. Podle Tomáše Wizovského už možná příští rok.

Nocleh byl stylový v ubytovně na předhradí. V neděli pokračovaly prohlídky standartních expozic.

Autovycházka KAS 17. 5. 2025: Za účasti pouhých 8 členů KAS proběhl autovýlet na Podbořansko. Hned první zastávka v **Kostrčanech** byla příjemným překvapením. Současný majitel koupil již částečně rekonstruovaný areál zámku s dvorem před čtyřmi lety a je neuvěřitelné, kolik zde vykonal práce. Zodpovědně provedené obnovy interiérů zámku i některých částí hospodářských budov zachovaly drobných detailů včetně podlah, oken (některé i s původními tabulkami). Majitel provozuje výrobu nápojů (mošty, cider, calvados) a ve dvoře je v bývalé sýpce již v provozu společenská místnost s občerstvením. Upravený park dokresluje příjemnou atmosféru místa. Jen poloha původní tvrze není dosud spolehlivě určena.



Účastníci zájezdu před vchodem do zámečku v Kostrčanech. Uprostřed majitel (foto P. Mikota).

Tvrziště v **Jeřeni** je sice na soukromém oploceném pozemku, ale je dobře patrný příkop, z části zavodněný i středový pahorek s novodobým sklípkem.

Ve **Valči** jsme se z časových důvodů věnovali jen krátké procházce parkem. Areál se stále vyvíjí – před dokončením je rekonstruovaný skleník s přílehlou zahradou. Valeč s množstvím dalších památek si zaslouží celodenní pozornost.

Zámek ve **Skýtalech** vznikl až koncem 19. století přestavbou ze starší obytné budovy. V současné době má novou střešní krytinu, ale dál se zatím majitel nedostal. Dvůr je volně přístupný, dveře a okna zámku jsou zabezpečena proti vniknutí. Další zastávkou byla stále záhadná **Lina**. Badatelé nejsou jednotní, zda se jedná o opevněný objekt nebo neopevněný dvůr, jasno není o stojící budově, která se od časů F. A. Hebera zřejmě nezměnila. Lovecký zámeček **Kružín** vznikl až před polovinou 19. století. Je nově opraven a slouží nejspíše lesákům jako místo pro společenská setkání s občerstvením. Zámek v **Nepomyšli** je vzorně opraven, i jeho návštěvu si ale necháme na jindy. Hrad **Křečov** se od Hebe-



Nádvoří průčelí zámku ve Stýskalech.

rových dob výrazně změnil. Zarostl a zdvoje je o poznání rozpadlejší. Jen předhradí je vysekané. Opravená vodní tvrz **Hlubany** hostí muzeum těžby kaolínu. Bohužel jsme se netrefili do otevíracích hodin. Románský kostel ve **Vroutku** byl zlatým hřebem výletu. Dnes je v majetku města a díky místostarostovi jsme měli možnost si ho podrobně prolézt. Množství stavebních detailů vyvážilo slabou žeň na předchozích světových stavbách. Kostel nezapře svoji obrannou funkci. Jen původní feudální sídlo vedle kostela, částečně zachycené archeologicky, zatím čeká pod zemí na svůj čas. **Šprymberk** – Hrad sice již nenese viditelné stopy zdíva, ale mohutné příkopy hradu a dvou předhradí, doplněné dvěma rybníky, ukazují na kvalitní opevnění.

Týden na hradě Volfštejn

V dnech 2. 8. – 10. 8. bude probíhat na Volfštejně konzervace zdíva. Po tuto dobu budou na hradě přítomni aktivisté, kteří o něj pečují. Rádi uvítají zájemce o detailní prohlídku. Kontakt: Václav Menčík, tel.: 606 613 057, email: vaclavmencik@seznam.cz.

Další informace od poboček redakce do uzávěrky tohoto čísla neobdržela.

Kontakty na ostatní pobočky:

Pobočka Brno

Kontaktní adresa: Stanislav Pivoňka, Bořetická 4, 628 00 Brno, e-mail: st.piv@seznam.cz.

Pobočka Humpolec

Kontaktní adresa: KAS, z.s., pobočný spolek Humpolec, Hradská 818, 396 01 Humpolec, E-mail: kocmani.hu@seznam.cz, tel: 777 347 511 – František Kocman. Internetové stránky pobočky: <http://www.hrad-orlik.cz>

Pobočka Olomouc

Kontaktní adresa: KAS, pobočka Olomouc, Katedra historie FF UP, Na Hradě 5, 771 80 Olomouc, e-mail: jihoz@post.cz.

Pobočka Praha

Kontaktní adresa: KAS Pobočka Praha, PhDr. Helena Klímová, Tř. Milady Horákové 133, 166 21 Praha 6 – Dejvice, e-mail: Jan Boukal, BoukalJan@seznam.cz.

Pobočka Zlín

Kontaktní adresa: Radim Vrla, E-mail: vrla.radim@npu.cz.

Uzávěrka dalšího čísla: 10. 9. 2025 (vyjde v první říjnové dekádě 2025)

HLÁSKA, zpravodaj Klubu Augusta Sedláčka. ISSN 1212-4974.

Vychází čtvrtletně. Toto číslo vyšlo v 1. červencové dekádě 2025.

Šéfredaktor Mgr. Václav Chmelíř, Ph.D. (rozomber@post.cz), technický redaktor ing. Petr Mikota (pmikota@post.cz), redaktor pro internet Milan Novobilský (klub_augusta_sedlacka@centrum.cz).

Adresa redakce: Klub Augusta Sedláčka, K Fořtovně 202/23, 312 00 Plzeň.

Vydává Klub Augusta Sedláčka za přispění statutárního města Plzně.

Registrováno pod značkou OK UmP 23/1991. 300 výtisků.