

hláska H

ročník XXXV, 2024, č. 2

Majetky Glaců ze Starého Dvora v průběhu 15. a 16. století.

David Mikoláš

Glacové původně patřili k starobylým měšťanským rodům z horního města Krupky. Zbohatli především na těžbě cínu. Vedle dvou domů v osadě Horní Krupka a ve městě Krupka vlastnili hlubinný důl v historicky nejvýznamnějším revíru na Komáří hůrce, roztloukací mlýn (hamr), tavicí pec a mýdlárnu. Nejstarším známým předkem byl Jan Glac (Hans Glatz), který se poprvé zmiňuje v městské knize v roce 1443.¹⁾ Povýšení do dědičného šlechtického stavu dosáhli Glacové v roce 1471, kdy synům „starého Glace“ Janovi, Jiřímu a Vavřinci (Hans, Georg, Lorenz) císař Fridrich III. udělil erb a predikát ze Starého Dvora.²⁾ S proměnou společenského postavení souvisela promyšlená sňatková politika. Žádoucími partnery již nebyli příslušníci měšťského stavu, ale urození ženichové, a hlavně nevěsty přinášející určité movité i nemovité věno. Mezi novými příbuznými Glaců ze Starého Dvora se tak objevovali Kaplířové ze Sulevic, Milinští, Miničtí, Krabíčovci z Veitmile, Kelblové z Geisingu, Hruškové z Března a Valkounové z Adlaru.

Starý dvůr u Krupky

Tvrz Starý Dvůr (Althof) koupil Jan Glac roku 1450 od zámožné měšťanské rodiny Hengstů, kterým však nevyplatil celou kupní cenu, neboť ho o dva roky později žalovali u soudu pro dluh.³⁾ Starodvorská tvrz zřejmě náležela k hradu a panství Krupka.⁴⁾ Sestávala z kruhového tvrziště obehnaného širokým vodním příkopem s vyzděnou eskarpou i kontreskarpou. Na tvrzišti se pravděpodobně tyčila podsklepená čtverhranná věžová budova. K tvrzi náležel poplužní dvůr, který se k ní přiklápěl z jihozápadu. Starý Dvůr Glacové drželi až do roku 1539, kdy ho prodali krupskému měšťanu Kašparovi Anderšovi z Ottendorfu.⁵⁾

Borek čili Červený Hrádek

Rodovou majetkovou základnu významně rozšířil Jan II. Glac ze Starého Dvora (Johanni alias Hanussio dicto Glatz de Stareho Dwora), který roku 1473 koupil od Bedřicha Ojře z Očedělic za 2 000 uherských zlatých lenní panství Borek. Skládalo se z hradu Borku (*castrum Borek alias Czerweny Hradek*), dvou dílů městečka Borku/Jirkova (*opidum Borek*) s patronátním právem a clem, dílu Zaječic, dílu Vinařic, dílu Okrouhlých Kyjic, dílu Ervěnic a 28

poddaných v Komořanech.⁶⁾ Bratři Glacové (Jiří, Jan a Vavřinec) bezpochyby hospodařili v nedělu. Když roku 1479 obdrželi majestát na manský hrad Střekov, koupený od Václava z Kladna na Lovosicích, neuvádí se již Jiří, ale pouze Jan s Vavřincem.⁷⁾ Zřejmě se od svých bratrů majetkově oddělil. Roku 1482 prodávali oba bratři Glacové hrad Borek s panstvím Bohuslavovi ze Svinař a z Litovic a bratrům Vlkovi a Bohuslavovi z Minic za 1 000 kop grošů.⁸⁾ Ještě v tomtéž roce ho všichni tři jmenovaní trhovým zápisem postoupili Glacům zpět.⁹⁾ R. Šimůnek v souladu s A.

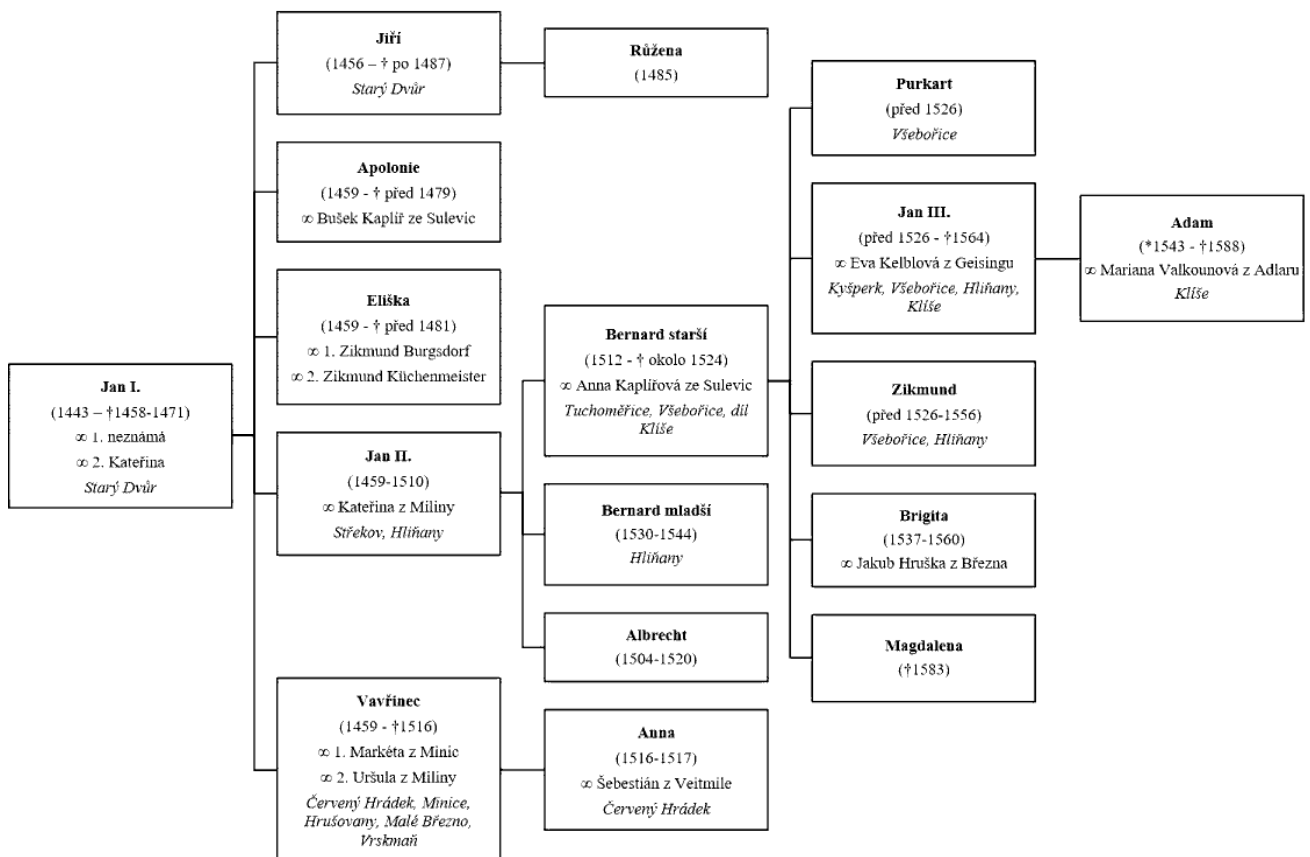


Obr. 01: Hlavní průčelí zámku Červený Hrádek. Pohled ze severu (foto D. Mikoláš 2023).

Sedláčkem proto spíše než o prodeji smýšlí o krátkodobé půjčce mezi příbuznými, která měla pomoci překlenout dočasnou finanční krizi.¹⁰⁾ Roku 1492 si Jan II. a Vavřinec Glacové potvrdili rozdělení rodového majetku. Jan přijal hrad Střekov, Vavřinec hrad Borek čili Červený Hrádek, jehož se Jan zřekl již v roce 1485, a snad i ervěnické panství.¹¹⁾

Rezidenční celek

Vavřinec Glac dosáhl roku 1514 propuštění Červeného Hrádku z manství.¹²⁾ Jeho cílem nepochybně bylo vytvořit z hradu a městečka jeden rezidenční celek.¹³⁾ „Podhradní městečko nadal mnoha právy a dokonce se jej snažil povýšit na město.“¹⁴⁾ O stavební podobě hradu Borku neboli Červeného Hrádku, jehož založení spadá



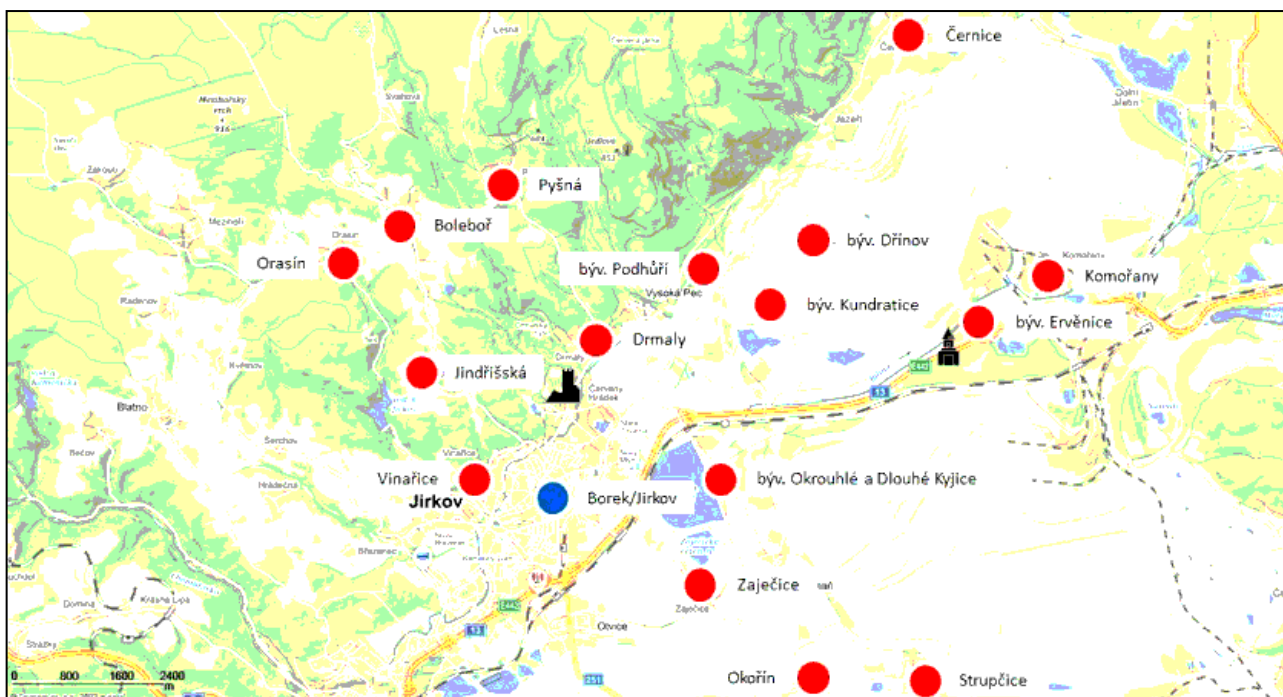
Obr. 02: Rodinné vazby Glaců ze Starého Dvora (podle H. Hallwicha doplnil D. Mikoláš).

buď do přelomu 14. a 15. století nebo do rozmezí let 1411–1415, není známo téměř nic.¹⁵⁾ Alespoň hypotetickou půdorysnou představu by bylo možno si vytvořit na základě dnes již ztracené kresby, kterou na konci 19. století popsal F. Bernau a která údajně zobrazovala ruiny lobkovického renesančního zámku, nástupce gotického hradu, před raně barokní přestavbou podle projektu Antonia Porty. „Na ní bylo patrné bezvěžové čtyřúhelné jádro a jižně pod ním předhradí s poplužním dvorem a hospodářskými budovami. Zámek měl být obehnan vysokými zdmi a parkánem.“¹⁶⁾ Stavebně historický průzkum P. Macka a P. Zahradníka, realizovaný v roce 1995, bohužel nepřinesl žádné poznatky o pozůstatcích středověkých situací.¹⁷⁾ Jediným hmatatelným důkazem o existenci hradu jsou čtyři kusy profilovaného pískovcového ostění, druhotně osazených ve východním nároží zámecké terasy. „Jedná se patrně o reliktů oken s výrazně pozdně gotickou profilací.“¹⁸⁾ Archeologický výzkum M. Sýkory odhalil roku 2012 na východní terase stopy zdiva hospodářského dvora z přelomu 14. a 15. století.¹⁹⁾

Vavřincovo dědictví

K boreckému (červenohrádeckému) panství připojil Vavřinec Glac i to ervěnické.²⁰⁾ Mezi lety 1495-1499 držel díl Malého Března a Vrškmaně.²¹⁾ Na rozdíl od Jana neměl Vavřinec žádné mužské potomky, a tak ve svém kšaftu (závěti), intabulovaném roku 1516, odkázal svým majetek, borecké panství, jediné dceři Anně. Součástí dědictví již nebyla vyženěná kostelní ves Minice (u Velemyšlevisi) s tvrzí, poplužním dvorem a příslušenstvím, kterou Vavřinec asi roku 1514 prodal Janovi Šmohařovi z Rochova.²²⁾ Do obnovených zemských desek, staré kvaterny shořely při požáru Pražského

hradu roku 1541, byl tento prodej na žádost Šmohařova syna Brikcího vložen roku 1543.²³⁾ Anna Glacová, dle otcovy vůle zasnoubená s důlním podnikatelem a podílíkem chomutovského panství Šebestiánem z Veitmile, i tak zdědila četné statky, jmenovitě městečko Borek/Jirkov, vsi Vinařice, Jindřiškou (Haynensdorff), Orasín (Urasin), pusté Prachovice, díl Boleboře, Pyšnou (Stolzenhahn), Drmaly (Drmaul), Podhůří (Schumburg), Kundratice (Kaymensdorff), Černice, díl Okrouhlých Kyjic (Okrouhlý Kejč), Zaječice, poddané v Komořanech, díl Dlouhých Kyjic (Dlouhý Kejč) s příslušenstvím; tvrz a městečko Ervěnice (Vervenice) a Dřínov (Dřejnov) s příslušenstvím.²⁴⁾ V dnes již zaniklých Ervěnicích vzniklo v 14.-16. století několik panských sídel: starší tvrz, mladší tvrz a tzv. Nový dům. Obě tvrže byly před jejich likvidací zkoumány archeology, přesto podoba té mladší, opuštěné po roce 1519, zůstává a asi i zůstane nejasná. „Archeologický výzkum zachytil pouze změť zdiva neumožňující rekonstrukci budov. Zástavba se koncentrovala podél obvodu. Tvrz byla opevněna palisádou, vodním příkopem a valem.“²⁵⁾ Aby se Anna mohla plně ujmout dědictví, musela nejprve vyplatit věno 200 kop grošů své nevlastní matce Uršule z Miliny a postoupit jí doživotně, nebo dokud se nevdá, vsi Strupčice (Trubčice) a Okořín (Vokořín) v případě, že by se chtěla osamostatnit, a sumu 2 000 kop grošů svému bratranci (strýci) Bernardovi.²⁶⁾ Další neumořenou pohledávku představoval nemalý Vavřincův dluh ve výši 1 250 kop grošů, zapsaný Jiřimu Oplovi z Fictumuna kostelní vsi Hrušovanech. Vavřincův zeť Šebestián z Veitmilese k dluhu roku 1544 přiznal a roku 1560 ho zcela splatil.²⁷⁾



Obr. 03: *Panství Borek čili Červený Hrádek v roce 1516. Kartografický podklad Mapy.cz (autor D. Mikoláš).*

Královský lenní statek Střekov

Střekovské manství ke konci 14. století zahrnovalo Střekov, Kramolu, Novosedlice, Novou Ves, Sedlo, Pohoří, Tašov, Horní Zálezly a Proboštov.²⁸⁾ Jeho centrem byl hrad Střekov, vystavěný v letech 1316-1319 Pešíkem z Veitmile z iniciativy krále Jana Lucemburského, který ho posléze tomuto pražskému měšťanovi udělil v léno.²⁹⁾ Do předhradí nejstaršího hradu se vstupovalo branskou věží od severovýchodu. Jádru vypínající se na trachytové skále nad řekou Labe se rozpadalo do dvou částí, oddělených šíjovým příkopem. V zadní (severní) části jádra se nacházela rozměrná obytná budova, přední (jihozápadní) částí jádra s obdélným dvoupřostorovým palácem dominovala velká okrouhlá věž (bergfrit). Hradby předního jádra byly opatřeny prvky aktivní obrany – menší věží či věžicí a dvěma polookrouhlými baštami. Když Janovi II. Glacovi král Vladislav II. připsal roku 1499 sumu až do výše 200 kop grošů, pustil se do přestavby Střekova, kterou provedli saští



Obr. 04: *Celkový pohled na hrad Střekov od jihovýchodu. Vpravo zadní jádro, vlevo přední jádro se starým palácem, kaplí vestavěnou do polookrouhlé bašty, bergfritem a severovýchodním palácem pod ním (foto D. Mikoláš 2007).*

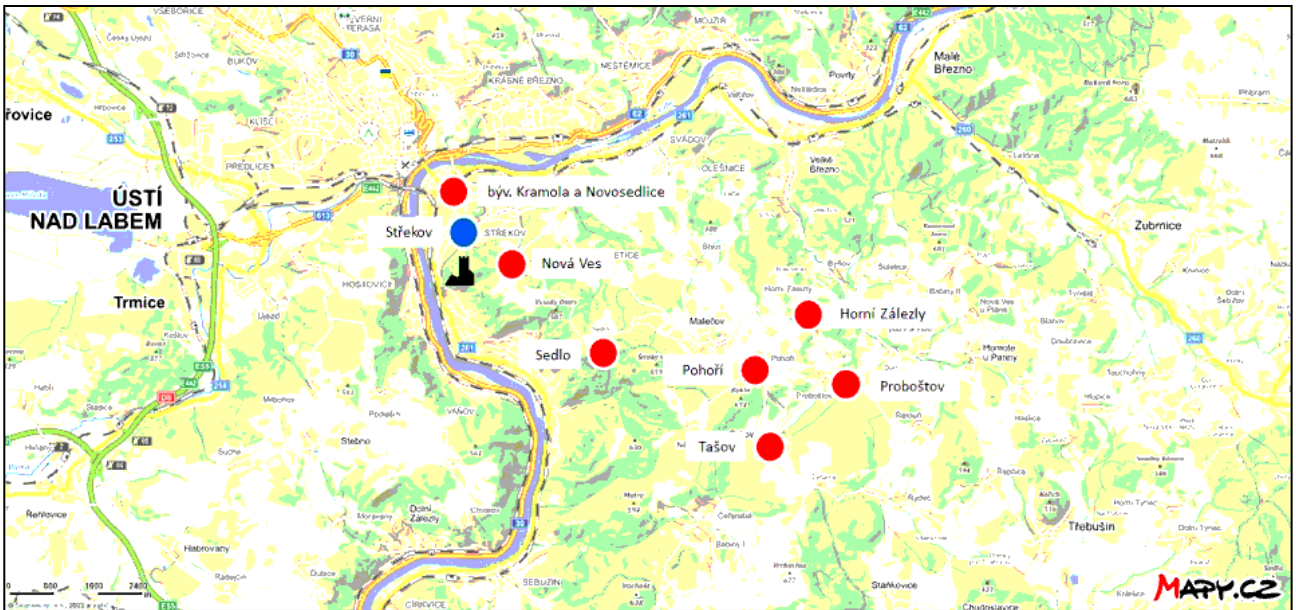
mistři.³⁰⁾ „Nutno ovšem poznamenat, že bohatý Glac tu prostavěl rozhodně větší částku.“³¹⁾ V pozdně gotickém slohu nechal rozšířit obytnou kapacitu předního jádra o tři palácové budovy, z nichž M. Sýkora vyzdvihuje především severovýchodní palác pod bergfritem. „Jeho stěny byly prolomeny složitě profilovanými a výtvarně náročnými okny a portály, které zdůrazňovaly reprezentační význam sídelního objektu.“³²⁾ V horní (západní) části předhradí vznikl velký plochostropý palác. Jan držel Střekov asi ještě dalších sedm let, než ho prodal Oplovi z Fictumu.³³⁾

Dům v Ústí a Hlíňany

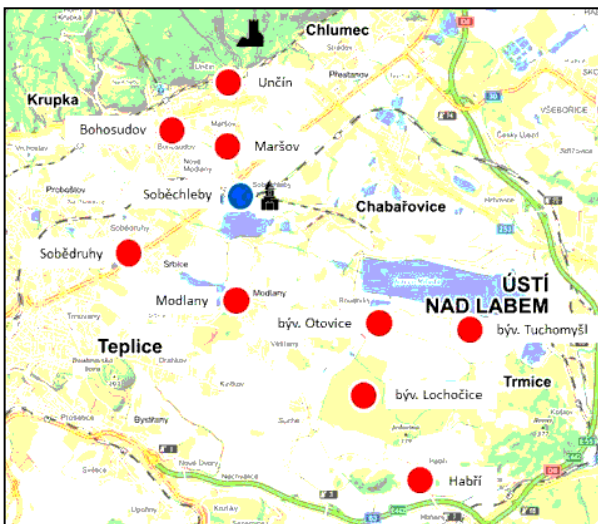
Kromě Střekova vlastnil Jan II. Glac dům v Ústí (nad Labem), který nechal roku 1499 zapsat své manželce Kateřině z Miliny.³⁴⁾ Dále vlastnil statek Hlíňany (Hlíňany), o který se roku 1504 přel se svým synem Albrechtem. Prostřednictvím Václava Tvocha z Nedvídkova Albrecht tvrdil, že mu Jan slíbil Hlíňany dát. Nedokončený a „mřežovaný“ zápis v registrech komorního soudu svědčí zřejmě o tom, že Albrecht odešel s nepořízenou.³⁵⁾ Kolem roku 1530 prodali nedílní bratři a strýcové Jan III., Zikmund a Bernard Glacové hliňanský statek (Hlíňany s tvrzí, Stadice, Moravany, Suchá s příslušenstvím) Buškovi Kaplířovi ze Sulevic za 2 000 kop grošů.³⁶⁾

Všebořice

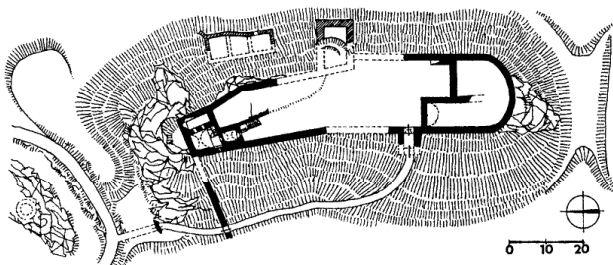
Na počátku 16. století drželi nedílní bratři Purkart, Jan III. a Zikmund Glacové ze Starého Dvora statek Všebořice. Před rokem 1526 ho prodali Janovi z Lungvic.³⁷⁾ V obnoveném vkladu z roku 1543 je zmíněna všebořická tvrz. Dále zde Glacové měli díl Všebořic s podacím kostelním, díl Nové Vsi, díl Roudného s háji, díl Dělouše, díl Kamenice, Žďár, Strážky, lesy v Jedlové hoře a Žďárku (Zikmantli).³⁸⁾



Obr. 05: Královský lenní statek Střekov na konci 14. století. Kartografický podklad Mapy.cz (autor D. Mikoláš).



Obr. 06: Panství Kyšperk v roce 1542. Kartografický podklad Mapy.cz (autor D. Mikoláš).



Obr. 07: Plán hradu Kyšperka podle D. Menclové. Černé zdivo z 1. poloviny 14. století, šrafovane z přestavby Jana z Jenštejna (citace v pozn. 41).



Obr. 08: Severní část jádra hradu Kyšperku. V popředí zleva relikt branské věže a torzo Jenštejnovy obytné věže, v pozadí zleva příčná hradba komunikačního oddílu a torzo čtverhranné obytné věže s přímkykajícím se palácovým křídlem (foto D. Mikoláš 2020).



Obr. 09: Jižní část jádra hradu Kyšperku. V popředí zprava torzo branské věže, v pozadí reliktu minimálně dvou budov při obloukovitě zakončené hradbě (foto D. Mikoláš 2020).

Kyšperské panství

Mezi lety 1521–1522 prodal Albrecht Kyšperský z Vřesovic Janovi III. Glacovi (a snad i jeho svárlivému bratrovi Zikmundovi) panství Kyšperk nedaleko Krupky. Jeho správním centrem byl stejnojmenný hrad založený počátkem 14. století z popudu krále Jana Lucemburského a na konci 14. století nákladně rozšířený pražským arcibiskupem Janem z Jenštejna.³⁹⁾ Dispozičně lze Kyšperk za Glaců rozdělit do dvou oddílů: komunikační oddíl na západě a jádro na východě přístupné branskou věží v západní obvodové hradbě. V severní části jádra nad šijovým příkopem se tyčila podsklepená čtverhranná obytná věž, k níž se od jihu přimykalo palácové křídlo. V jižní části jádra, v předpokládaném původním předhradí, které ukončuje polookrouhlá hradba, stály minimálně dvě další budovy, z nichž jedna byla podsklepená. J. Úlovec se domnívá, že právě zde je nutno hledat hradní kapli, jejíž existence je doložena prameny k roku 1426.⁴⁰⁾ Na rozhraní obou částí jádra, podle T. Durdíka od sebe oddělených zaniklou příčkou, se nacházela mohutná obdélná plochostropá obytná věž, výrazně vyčnívající z východní zdi.⁴¹⁾ Vedle ní směrem k šijovému příkopu přibyla hospodářská budova, interpretovaná jako konírna. Nešťastnou náhodou Kyšperk v roce 1526 vyhořel a již nebyl obnoven.⁴²⁾ Rychle pustnoucí hrad ztratil svoji sídelní a správní funkci. Jako náhradu si Jan III. Glac nechal vystavět tvrz v Soběchlebech.⁴³⁾ V roce 1535 se přel se Zdeňkem Lvem z Rožmitálu o hranici mezi kyšperskými a krupeckými lesy. Hranice byla přezkoumána a nově ustanovena podle smlouvy uzavřené roku 1335.⁴⁴⁾ V roce 1539 kyšperské statky od Jana III. Glace koupil Volf ze Salhausenu. Získal pustý zámek Kyšperk, novou tvrz v Soběchlebech, Bohosudov s podacím kostelním, Habří, Modlany, Lochočice, Tuchomyšl, Otovice, Sobědruhy, Soběchleby, Maršov a Unčín.⁴⁵⁾

Zchudlí Glacové na Klíši

Rok 1539 byl v rodině Glaců ze Starého Dvora zlomový a učinil pomyslnou tečku za rozsáhlejším pozemkovým vlastnictvím. Červený Hrádek již dříve přinesla věnem Anna Glacová Šebestiánovi z Veitmile, Střekov koupil Opl z Fictumu a konečně Kyšperk byl prodán Volfovi ze Salhausenu. Zchudlí Glacové neudrželi ani rodovou tvrz Starý Dvůr, kterou odkoupil Kašpar Anderš z Ottendorfu. Jediné, co jim zůstalo, byl díl Klíše získaný kolem roku 1522 Bernardem Glacem jako manství.⁴⁶⁾ Tehdy již jistě nehospoďaril na statku ve středočeských Tuchoměřicích, na němž seděl v roce 1512. Po něm totiž ves držel Baltazar Peřina ze Sloupna, který se tam také dlouho nezabydlel, neboť tuchoměřický „zámek se vším panstvím“ prodal kolem roku 1520 Janovi Sluzskému z Chlumu.⁴⁷⁾ Klíše byla dříve lenní vískou johanitů, vzdálenou cca 2 km severozápadně od Ústí nad Labem, v jejímž okolí se nacházela ložiska železné rudy a uhlí.⁴⁸⁾ Druhý díl již svobodné Klíše (10 poddaných usedlostí) koupil roku 1549 společně s Radešínem (*Hradešín*)

a Libovem (*Levín*) Bernardův syn Jan III. Glac od Jaroslava Kelbla z Geisingu za 200 kop grošů.⁴⁹⁾ Spojením obou dílů Jan vytvořil základ menšího dědičného venkovského panství, spravovaného z tvrze v Klíši, o jejíž existenci zpravuje poslední vůle Adama Glace ze Starého Dvora, jediného Janova syna a zřejmě i potomka.⁵⁰⁾ Výše jmenované tři vsi roku 1588 zdědila Adamova manželka Mariana Valkounová z Adlaru, které již roku 1573 na Klíši nechal zapsat věno čítající 500 kop grošů.⁵¹⁾ Roku 1590 se v dědictví uvázal Adamův strýc Petr Kelbl z Geisingu na Chlumci a Novém Sedle a Marianě o dva roky později vyplatil věno 1 000 kop míšeňských grošů.⁵²⁾

Shrnutí

Původně měšťanský rod Glaců z Krupky zbohatl na těžbě cínu a roku 1471 dosáhl nobilitace. Jeho příslušníci se začali psát po Starém Dvoru, tvrzi, kterou roku 1450 zakoupil od jiného krupského měšťana Jan Glac. V průběhu let 1450–1590 Glacové ze Starého Dvora drželi šest panství, tři hrady, osm tvrzí, dále minimálně dva

Majetek	V držení od-do	Sídlo
tvrz Starý Dvůr	1450–1539	tvrz
panství Červený Hrádek	1473–1516	hrad Červený Hrádek, mladší tvrz v Ervěnicích
panství Střekov	1479 – asi 1506	hrad Střekov
vsí Malé Březno a Vrskmaň	1495–1499	
panství Hlíňany	asi 1500–1530	tvrz
panství Všebořice	poč. 16. st. – 1526	tvrz
ves Tuchoměřice	zmínka 1512	tvrz
ves Minice	kolem 1514	tvrz
panství Kyšperk	asi 1521–1539	hrad Kyšperk, nová tvrz v Soběchlebech
panství Klíše	kolem 1522–1590	nová tvrz
ves Hrušovany	zmínka 1544	

domy v Krupce a v Horní Krupce a jeden dům v Ústí. Jejich přehledný výčet uvádím v tabulce.

Nejlépe se Glacům dařilo v 2. polovině 15. století, kdy vlastnili a rozvíjeli rezidenční celek Červený Hrádek (hrad a městečko s panstvím) a královský lenní hrad Střekov s panstvím. Jejich hvězda opět zazářila ve 20. a 30. letech 16. století, kdy se psali po hradě Kyšperku, na němž však z důvodu devastujícího požáru seděli jen krátce. V téže době začali kousek od Ústí nad Labem pomalu budovat menší venkovské panství Klíše, kde vyzdvihli novou tvrz, které nakonec roku 1590 přešlo na příbuzný rod Kelblů z Geisingu, protože poslední muž z Glaců Adam zemřel bezdětný.

Poznámky: **1)** Hallwich, H.: Die Glatz von Althof und ihr Stammhaus. Mitteilungen des Vereins für Geschichte der Deutschen in Böhmen 38, Heft 3, 1900, s. 251–253. **2)** Sedláček, A.: Hrady, zámky a tvrze Království českého 14. Praha 1923, s. 446. **3)** Úlovec, J.: Ohrožené hrady, zámky a tvrze Čech 2. Praha 2005, s. 367. **4)** Citace v pozn. 2, s. 338–339. **5)** Anděl, R. a kol.: Hrady, zámky a tvrze v Čechách, na Moravě a ve Slezsku 3. Praha 1984, s. 436–437. **6)** Národní archiv Praha (dále NA), fond Desky dvorské, kniha 61 (dále DD), p. 506–507. **7)** Citace v pozn. 2, s. 42. **8)** NA, DD 5, p. 409; citace v pozn. 6, p. 564. **9)** NA, DD 6, p. 2. **10)** Šimůnek, R.:

Jirkov – „rezidenční“ město Glaců ze Starého Dvora. In: Comotovia 2009. Sborník příspěvků z konference věnované 200. výročí regionálních vojenských akcí napoleonských válek (1809–2009). Chomutov 2010, s. 52; citace v pozn. 2, s. 267. **11)** Citace v pozn. 9, p. 43, 181; citace v pozn. 6, p. 175. **12)** Národní archiv Praha (dále NA), fond Desky zemské (dále DZ), sign. Desky zemské větší (dále DZV) 3, fol. G18; NA, DD 67, p. 4. **13)** Šimůnek, R.: Reprezentace české středověké šlechty. Praha 2013, s. 43. **14)** Lehký, I. – Sýkora, M.: Pyšná sídla mocných. Hradý a tvrže na Mostecku. Most 2014, s. 145. **15)** Žemlička, M.: Nový Žeberk s důrazem na reflexi majetkové držby v písemných pramenech. In: Hradý českého severozápadu. Sborník k životnímu jubileu Tomáše Durdíka. Most 2012, s. 308; Durdík, T.: Ilustrovaná encyklopedie českých hradů. Praha 2002, s. 99. **16)** Citace v pozn. 14, s. 143. **17)** Macek, P. – Zahradník, P.: Jirkov – Červený Hrádek (okres Chomutov). Stavebně historický průzkum. Praha 1995. Uloženo v: NPÚ, ú. o. p. v Ústí nad Labem, sbírka stavebně-historických průzkumů, sign. 965/A. **18)** Podroužek, K.: Červený Hrádek, CV, č. p. 1, zámek, východní nároží, nález kamenických prvků. Ústí nad Labem 2011. Uloženo v: NPÚ, ú. o. p. v Ústí nad Labem, sbírka stavebně-historických průzkumů, sign. 1646/A. **19)** Citace v pozn. 16. **20)** Citace v pozn. 2, s. 267. **21)** NA, DD 62, p. 224, 259. **22)** Citace v pozn. 2, s. 384. **23)** NA, fond DZ, sign. DZV 4, fol. G20. **24)** NA, fond DZ, sign.

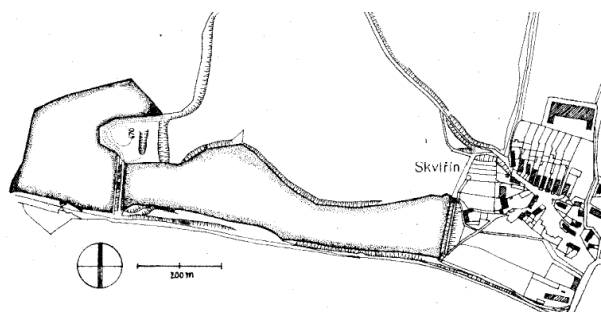
DZV 3, fol. L25; NA, fond DZ, sign. DZV 42, fol. E11–13. **25)** Citace v pozn. 14, s. 103, 163–164. **26)** Citace v pozn. 20. **27)** NA, fond DZ, sign. DZV 83, fol. J17. **28)** Citace v pozn. 5, s. 445. **29)** Emler, J. (ed.): Regesta diplomatica nec non epistolaria Bohemiae et Moraviae III. Praha 1890, s. 199. **30)** Palacký, F.: Archiv český čili staré písemné památky české i moravské (dále AČ) VI. Praha 1887, s. 581; citace v pozn. 5, s. 445. **31)** Úlovec, J.: Hradý, zámky a tvrže na Ústecku. Ústí nad Labem 2002, s. 157. **32)** Citace v pozn. 14, s. 147. **33)** Citace v pozn. 2, s. 42. **34)** Citace v pozn. 31, s. 146. **35)** Čelakovský, J. (ed.): AČ 19. Praha 1901, s. 65. **36)** Citace v pozn. 31, s. 38; NA, fond DZ, sign. DZV 7, fol. A10. **37)** Citace v pozn. 2, s. 327. **38)** NA, fond DZ, sign. DZV 4, fol. C29. **39)** Citace v pozn. 2, s. 337. **40)** Citace v pozn. 31, s. 93–94. **41)** Druhá citace v pozn. 15, s. 316. **42)** Citace v pozn. 31, s. 94. **43)** Citace v pozn. 2, s. 337. **44)** Schultz, V. (ed.): AČ XXX. Praha 1913, s. 30. **45)** NA, fond České gubernium – Guberniální listiny, i. č. 1277 (dostupné na: Monasterium.net, URL </mom/CZ-NA/CGL/1277/ charter). **46)** Citace v pozn. 1, s. 264. **47)** Sedláček, A.: Hradý, zámky a tvrže Království českého VIII. Praha 1891, s. 238; NA, fond DZ, sign. DZV 5, fol. F21. **48)** Citace v pozn. 31, s. 65. **49)** NA, fond DZ, sign. DZV 9, fol. A8. **50)** NA, fond DZ, sign. DZV 24, fol. H29–G5. **51)** NA, fond DZ, sign. DZV 18, fol. B5. **52)** Citace v pozn. 50.

Tvrže nebo vodní díla?

Zdeněk Procházka

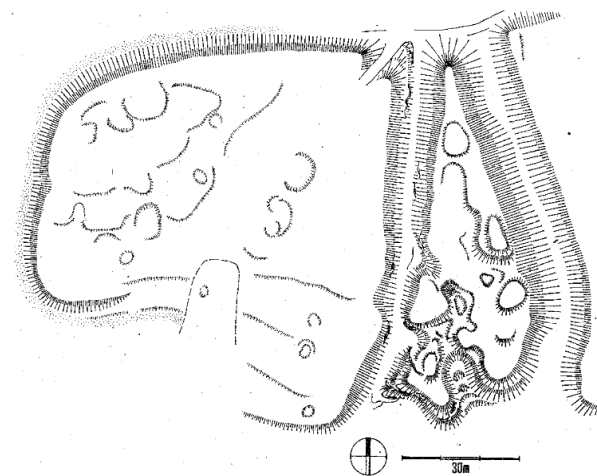
Snem většiny kastelologů je nalézt v terénu pozůstatky neznámého hradu nebo alespoň tvrže, které ještě nikdo nespasil. Příhodných terénních reliktnů je v krajině stále dost a dost, ale jen výjimečně se jedná o skutečné pozůstatky opevněného středověkého sídla. Ne jinak je tomu u tří případů z Tachovska, které nás mohou na první pohled zmást.

Za prvním z těchto „falešných“ tvrzišť musíme vyrazit do vsi Skviřina, která leží v blízkosti města Boru. První zmínky o vsi, jež je kolébkou pozdějších pánů ze Švamberka, se objevují v kladrubském falsu, které se hlásí k roku 1115. Roku 1223 je připomínán Ratmír I. ze Sviřina, předek pánů erbu stříbrné labutě. V roce 1986 jsme s kolegy z Klubu Augusta Sedláčka objevili západně od Skviřina při hrázi Velkého rybníka příhodný pahorek oddělený od okolní plochy příkopem vylámaným ve skále.



Obr. 1: Skviřin, celková situace vsi s rybníky a pahorkem, překresleno podle katastrální mapy (kresba autor 1986).

Zdalo se, že jsme našli tvrž, na níž seděli nejstarší Švamberkové. Jan Anderle situaci zaměřil a plán byl publikován v Hradech, zámcích a tvržích okresu Tachov.¹⁾ Na akropoli návrší nebyl tehdy povrchovým sběrem získán žádný archeologický materiál, ale naše představy o využití návrší přetrvávaly. V roce 2021 autor záhadný pahorek navštívil znovu a nestačil se divit. Skalnaté návrší o průměru cca 90 m bylo přeřato 5 m širokým a až 5 m hlubokým zářezem dlouhým několik desítek metrů vylámaným do živé skály, který končil u okraje Dolního skviřinského rybníka. Průlom se nalézal v linii druhého mělkého příkopu, který dosahoval hloubky asi 2 m. Snad tu byl lámán



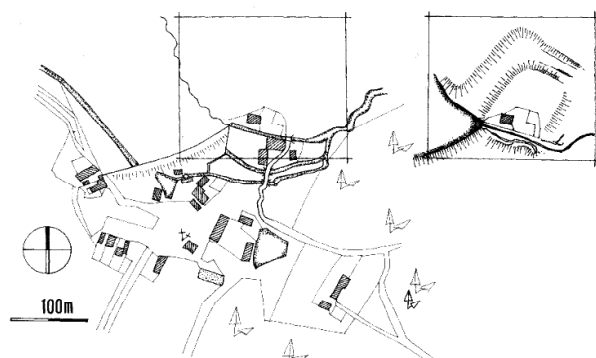
Obr. 2: Skviřin, situace pahorku s příkopy (zaměření J. Anderle 1987).



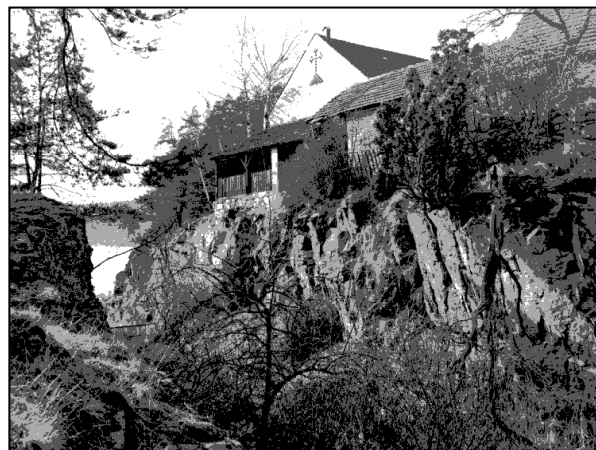
Obr. 3–4: Skviřín, dva pohledy na hluboký zářez nově vylámaný do pahorku (foto autor 2021).

kámen použitý při zpevnění podloží v nedaleké průmyslové zóně. Situace v horních partiích zmíněného řezu ale tentokrát jednoznačně prokázala, že se na povrchu návrší nenacházejí žádné kulturní vrstvy, natož pozůstatky objektů. Starý příkop, vylámaný do skály, jenž pahorek odděloval od okolní krajiny, vznikl tedy lámáním kamene na stavbu hráze obrovitého rybníčního díla, které částečně vytvářelo i vnější vodní opevnění středověkého Boru. Původní rozsah rybníka neznáme, ale je dosti pravděpodobné, že příkop mohl sloužit i jako přepad přebytečné vody při povodních. Patrně až mnohem později byla do skály při protější straně hráze vylámána odvodňovací štola, která je dosud zachována.²⁾

Pro další příklad tvrziště, na němž tvrz nikdy nestála, nemusíme chodit daleko. Nalezneme jej ve Výrově, malé chalupářské více položené uprostřed lesů západně od Kladruhu. Také zde se nachází návrší objaté ze dvou stran příkopem, jenž však může mít i přírodní původ. Třetí stranu tvoří svah a čtvrtou hluboký do skály vylámaný příkop, který návrší zastavěné rekreačními objekty odděluje od mohutné rybníční hráze. Zprávy o tvrzi, jež tu mohli vystavět zástavní držitelé vsi, která původně náležela kladrubskému klášteru, nemáme. Objevují se pouze romantické pověsti o hradě, jenž tu prý měl stát. V tomto případě je průlom vylámaný ve skále opět přepad, který měl z rybníka odvádět přebytečnou vodu, překvapí nás jen jeho značná šířka a hloubka.³⁾ Ve Výrově pracovala v minulosti železárna a pod hrázi rybníka se nacházel mlýn, snad tedy mohla být voda vytékající z rybníka využívána i těmito průmyslovými zařízeními.



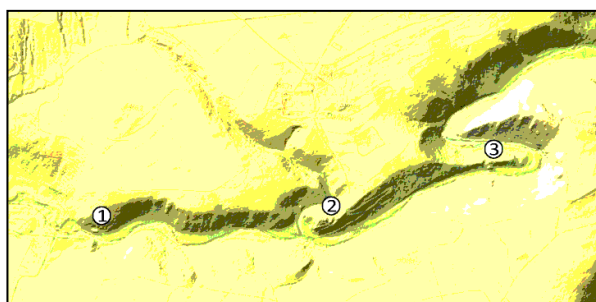
Obr. 5: Výrov, situace na indikační skice vsi z roku 1838 a výřez s vyznačením terénní situace (kresba autor).



Obr. 6: Výrov, příkop vylámaný do skály, který sloužil jako přepad vody Výrovskému rybníku (foto autor 1989).

Třetí příklad terénních útvarů připomínajících tvrziště nalezneme v údolí potoka Hadovky nedaleko zříceniny hradu Gutštejna. Údolí tu bylo přehrazeno hrázemi dvou rybníků. Hráz prvního rybníka se nachází asi 800 m západně od hradu při vstupu do úzkého údolí, jehož straně tu jsou velice strmé a hodí se k vybudování hráze. Voda rybníka zadržena hrází se tu ale měla možnost rozlít do mokřinatých luk. Také zde se setkáváme s příkopem vylámaným do skály, kterým odtékala přebytečná voda z rybníka. Vlastní hráz dosahuje výšky asi 6 m a její krátké úseky jsou zachovány na obou stranách údolí.

Mnohem zajímavější je ale situace druhého rybníka, jehož hráz nalezneme v údolí asi 600 m východně od hradu. Hráz vysoká kolem 6 m přešla údolí kolmo ve směru sever-jih. Na severu se přimkla k nižšímu skalna-



Obr. 8: Údolí potoka na mapě stínovaného reliéfu: 1) hráz západního rybníka, 2) hrad Gutštejn, 3) hráz východního rybníka.

tému hřebeni, jenž dosahuje výšky ode dna údolí asi 12–14 m. Ostroh, který má strmé skalnaté stěny a obtéká jej potok, dosahuje délky asi 300 m a v polovině je překopán příkopem vylámaným do skály širokým 11 m a hlubokým 4–5 m. Také v tomto případě se jednalo o koryto, kterým byla odváděna přebytečná voda z rybníka. Výška hráze dosahovala, jak již bylo řečeno, asi 6 m a dno odtokového příkopu bylo umístěno o 150–200 cm níže. Voda se tu pod hrází rybníka nevracela do původního koryta potoka, ale byla převáděna za ohyb údolí. Pod ostrohem jsou patrné terénní úpravy, zpevněné urovnané plochy a ústí průzkumné štoly. Pokud byly rybníky založeny v době existence hradu, což je pravděpodobné, tak by zcela uzavřely vstup do údolí pod hradem a vytvořily tak prostor, který byl přístupný jen cestou sestupující z hradu. Je samozřejmě lákavé uvažovat o tom, že na ostrožně stálo jakési předsunuté opevnění hradu Gutštejna, což je ale málo pravděpodobné, i když situace sama k tomu přímo vybízí.

Z řady podobných případů, které jen ze samotného Tachovska známe, upozorňuji ještě na horní tok Hadovky, kde pod Švambergem za Vítovým mlýnem začíná údolí s dochovanými hrázemi středověkých rybníků zmiňovaných v roce 1342⁴⁾ a seskupených kolem ostrožny, na níž stával hrádek Milkov.⁵⁾



Obr. 9: Údolí Hadovky, vylámaný příkop přepadu vody východního rybníka (foto autor 2023).



Obr. 7: Údolí Hadovky s: 1) hradem Gutštejnem, 2) ostrožnou přeřatou příkopem, který odváděl přebytečnou vodu z rybníka na výřezu mapy z 1. poloviny 19. století (Landesarchiv Baden-Württemberg, Staatsarchiv Wertheim, R–K Nr. 827, Bild 1).

Poznámky: 1) Procházka Z. – Úlovec J.: Hrad, zámky a tvrze okresu Tachov 2. Plzeň 1990, s. 134–137. 2) Procházka, Z. – Vetrák, M. – Kortanová, G. M.: Město Bor a jeho okolí. Historie a současnost. Domažlice 2022, s. 271–273. 3) Procházka Z. – Úlovec J.: Hrad, zámky a tvrze okresu Tachov 3. Plzeň 1991, s. 270–273. 4) Procházka Z.: Hrad Švamberg-Krasíkov. Kapitoly z dějin a stavební historie významného západočeského hradu. In: Castellologica bohemia 12. Praha 2010, s. 152. 5) Procházka Z.: Objev neznámého hradu u Milkova. Hláska 18/3. Plzeň 2007, s. 40–41.



Obr. 10: Údolí Hadovky, ostroh, který je přeřat příkopem, jímž odtékala přebytečná voda z rybníka (foto autor 2023).

Tvrz a dvůr Roveň jako součást Valdštejnova Frýdlantského vévodství

Marek Starý

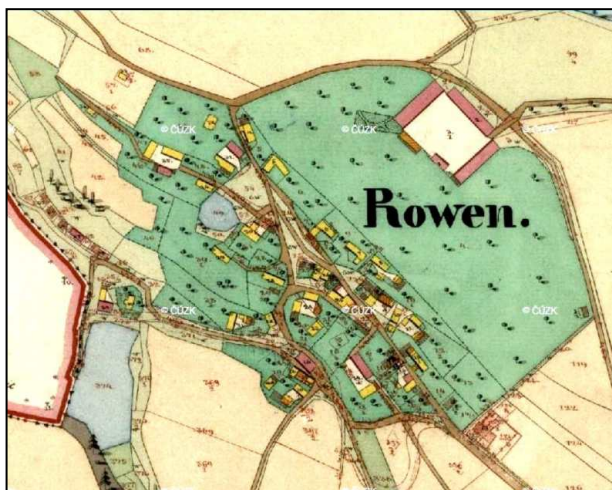
V roce 2005 vyšla v Hlásce studie Zdeňka Fišery, věnovaná šlechtickému sídlu (poplužnímu dvoru) v Rovni.¹⁾ Ten byl po Bílé hoře středobodem drobné šlechtické državy, která byla lenním statkem Frýdlantského vévodství. Vydělila se z rozsáhlého českodubského dominia Smiřických, které Valdštejn získal jako poručník a nejbližší dědic nesvéprávného Jindřicha Jiřího Smiřického († 1630).²⁾

Součástí dominia Smiřických byla ale shodou okolností ještě druhá lokalita, nesoucí stejné jméno a v době Valdštejnova vzestupu rovněž transformovaná na samostatný lenní statek. Jedná se o ves Roveň, dnes součást obce Mladějov v okrese Jičín, cca 4 km severoseverovýchodně od města Sobotka. Přehled dějin zdejší tvrze a drobného šlechtického statku sestavil pochopitelně August Sedláček,³⁾ jím publikovaný korpus informací nebyl ale dalším bádáním příliš rozšířen.⁴⁾ Teprve v nedávné době byly poněkud podrobněji zmapovány osudy rodu Nimisů z Nemisu, kteří Roveň drželi v letech 1655–1687.⁵⁾ Když Marie Rebeka z Nemisu († 1700), provdaná za Jana Rudolfa Zárubu svobodného pána z Hustřan († po 1706), Roveň společně se sousedním Mladějovem prodávala Janovi Rörichovi z Kleinbergu († 1691), byla ještě zdejší tvrz podle všeho provozuschopná. Lze tak alespoň soudit z toho, že se uvádí jako jedna z položek kupní smlouvy. Nicméně vzhledem k tomu, že byla Roveň od doby Nimisů spojena se sousedním Mladějovem a že tamní panské sídlu bylo výstavnější, nestála již dalším majitelův roveňská tvrz za udržování. August Sedláček psal, že ještě na počátku 19. století se z ní zachoval „sklep (v zahradě pode dvorem), jenž jest dnes již zasypán“.⁶⁾ Do dnešní doby se již žádná viditelná stopy po tvrzi nedochovaly. Podle Josefa Vítězslava Šimáka neexistoval na počátku 20. století ani poplužní dvůr.⁷⁾ Na ten ale nepochybně navazuje dnešní čp. 1, a to jak prostorově, tak do značné míry i dispozičně, což je patrné i ze starších mapových podkladů (viz např. stabilní katastr⁸⁾).

Podobu někdejší tvrze nedochovala do dnešní doby patrně žádná ikonografická památka. Něco málo informací o její dispozici nabízí nicméně alespoň taxa roveňského zboží, pořízená někdy záhy po zavraždění císařského generalissima Albrechta z Valdštejna. Frýdlantské vévodství, které se mu podařilo s velkými náklady vybudovat a kterému se dostalo poněkud závistivého označení „šťastná země“, bylo úředně likvidováno a při té příležitosti se provádělo i oceňování („taxování“) těch panství, která přecházela do rukou panovníka. Šlo především o statky komorní, neboť lenní a zástavní zboží byla zpravidla ponechána dosavadním držitelům. Výjimky ale, jak už to bývá, potvrzovaly pravidlo. Dochované taxy jsou přitom velmi cenným svědectvím nejen o rozsahu, ale také o hospodářském potenciálu jednotlivých statků.

Roveň se do rukou Valdštejna dostala jako konfiskát po podplukovníkovi Alexandrovi Debnerovi z Debneru († 1618), který se v písemných pramenech objevuje s ohledem na svůj původ také s druhým příjmením Preis. Jako cizinec rytířského stavu byl za obyvatele

Českého království přijat na zemském sněmu na sklonku roku 1609 a na počátku následujícího roku zpečetil reverz k zemi a vykonal příznání před úředníky zemských desk, čímž proces nabytí zemské příslušnosti plně dovršil.⁹⁾ Nevelký statek Roveň, který se nedlouho předtím stal součástí velišského dominia Jindřicha Matyáše hraběte Thurna († 1640), koupil v roce 1611 za 4 600 kop míšeňských grošů.¹⁰⁾



Obr. 1: Roveň na originální mapě stabilního katastru. 1842 (<https://ags.cuzk.cz/archiv/>).

Po vypuknutí povstání v roce 1618 dal Debner vzbouřencům k dispozici své vojenské zkušenosti a padl jako jeden z velitelů českého stavovského vojska koncem roku 1618 v bitvě u Lomnice nad Lužnicí. Proto byl v roce 1622 posmrtně odsouzen ke ztrátě všeho jmění a roveňský statek byl zabrán fiskem.¹¹⁾ Již 13. března 1623 ho pak jako konfiskát koupil Valdštejn. Zaplatil za něj ale pouze odhadní cenu, která činila 3 276 kop a 30 grošů míšeňských, tj. po přepočtu 3 822 rýnských zlatých a 35 krejcarů.¹²⁾ Společně s dalšími 48 statky byla Roveň 9. září 1623 Valdštejnovi udělena lénem.¹³⁾ V březnu 1624 pak byly Valdštejnovy lenní statky včetně Rovně povýšeny na Frýdlantské knížectví.¹⁴⁾

Z dominií, která byla do Frýdlantska inkorporována, si Valdštejn část ponechal pod přímou kontrolou jako komorní statky, část jich ale přenechal dalším osobám. Povětšinou z nich vznikla frýdlantská léna, jejichž držitelé museli generalissima respektovat jako svého seniora, v menší míře byly tyto statky převedeny do držby zástavní, a to jen do doby, kdy za ní vévoda složí domluvený finanční obnos.

Kromě důstojníků a úředníků, kteří podléhali Valdštejnově autoritě již předtím, než se stali jeho vazaly, lze mezi držiteli frýdlantských statků nalézt též četné jeho příbuzné, z velké části příslušníky rodu Valdštejnů. Šlo jak o jeho bratrance a synovce z hostinské linie, tak i osoby spřízněné mnohem slabším pokrevním poutem. Mezi nimi prim hrál jednoznačně Albrechtův vzdálený bratranec Maxmilián z Valdštejna († 1655), který byl zároveň jeho švagrem a s výjimkou období přelomu let 1627–1628, kdy se Albrechtovi narodil a po několika

týdnech opět zemřel jediný mužský potomek Albrecht Karel, také následníkem knížecího stolce. Tomu dal Valdštejn v roce 1623 do zástavy rozsáhlý majetkový komplex s centrem v Mnichově Hradišti. Ještě vzdálenějším příbuzným císařského generalissima byl pak Jan Vojtěch Libštejnský z Valdštejna († 1634/6).¹⁵⁾ A právě jemu bylo záhy po inkorporaci do Frýdlantska odevzdáno nevelké roveňské zboží.

Uvedené odevzdání lze chápat jako jeden z projevů Valdštejnovy velkorysosti. Letitý Jan Vojtěch, jehož otec Vojtěch († 1562) zemřel před více než šesti dekadami, byl doyenem valdštejnského rodu a v době, kdy se na drobném statku uprostřed Českého ráje usadil, mu táhlo na osmdesátku, pokud už ji dokonce nepřekročil.¹⁶⁾ Jeho majetek byl dosti skromný, patřil mu dům „U hroznů“ v Praze na Hradčanech a drobný statek v Sýčíně, sestávající z poplužního dvora, krčmy a jedné poddanské usedlosti.¹⁷⁾ Další panství, byť od Sýčiny téměř 25 km vzdálené, mu dozajista přišlo vhod. Tím spíše, když je obdržel z příbuzenské lásky a nemusel za ně platit.

Bohužel, nedochovala se žádná listina, jež by byla s převodem držby na Jana Vojtěcha přímo spojena. Existují ale písemnosti, které nepřipouštějí pochybnosti o povaze tohoto převodu. Z nich nejdůležitější je nepochybně vlastnoruční list Jana Vojtěcha, adresovaný 31. prosince 1625 frýdlantskému kancléři Štěpánovi Ilgenovi z Ilgenau. Pisatel v něm sděloval, že mu bylo vévodou z příbuzenské náklonnosti darováno zbožíčko Roveň („mir aber das Khüettlein Rowin auf sonderlicher fürst. Gnaden und vetterlicher Zuneigung von Ihr fürst. G. geschenckt ist worden“) a prosil o zaslání opisu lenního listu.¹⁸⁾ Z toho lze vyvodit jednak lenní charakter statku, jednak skutečnost, že ho Jan Vojtěch obdržel bez nároku na jakékoliv protiplnění. V neposlední řadě to velmi pravděpodobně posouvá přenechání statku až někam do roku 1625.¹⁹⁾ Rovněž soupisy frýdlantských statků, porízené po Valdštejnově zavraždění, konstatují, že bylo panství Roveň Janu Vojtěchovi darováno. Doplnují ale důležitou informaci, že bylo toto darování svými účinky omezeno na dobu jeho života.²⁰⁾ Nešlo o řešení ojedinělé – podobně obdržel později „ad dies vitam“ poplužní dvůr Víška vévodův synovec Jan Kryštof mladší z Valdštejna.

Absence donačního listu²¹⁾ či lenního listu neumožňuje s jistotou říci, zda Janu Vojtěchovi bylo roveňské zboží odevzdáno celé, nebo jen nějaká jeho část. Původní jeho rozsah vysvětluje nejlépe z intabulované smlouvy mezi Jindřichem Matyášem Thurnem a Alexandrem Debnerem.²²⁾ Tvořila ho tvrz Roveň s poplužním dvorem a pustým mlýnem, ves Roveň s výsadní krčmou, ves Bacov, jeden poddanský dvůr ve vsi Malechovice, poddanský dvůr řečený Na třech zubech,²³⁾ dvě usedlosti nad Německými doly²⁴⁾ s nově vystavěnou krčmou a další, blíže již nespecifikované příslušenství. Když kupoval Roveň jako konfiskát Albrecht z Valdštejna, byl v kupní smlouvě uveden jen poplužní dvůr Roveň, zbylé příslušenství bylo zahrnuto pod obecný výčet hospodářsky významných položek, které ale nebyly nijak blíže specifikovány.²⁵⁾ To zcela odpovídá praxi v té době obvyklé, kdy se stalo standardem nezatažovat kupní smlouvy na konfiskáty jejich podrobnějším popisem a obecně odkázat na rozsah držby předchozího majitele, kterou bylo možno dohledat ze starších deskových zápisů a která byla konec konců

patrná z ocenění (taxy, resp. „šacuňku“), jemuž byly zabrané statky po převzetí českou komorou podrobeny.

V případě Rovně je ovšem přinejmenším překvapivé, že je jako centrum statku v roce 1623 uváděn poplužní dvůr, nikoliv tvrz. Znamená to, že roveňské rytířské sídlo podleho někdy po roce 1611, nejspíše v neklidných letech stavovského povstání, zániku? A že tvrz objevující se při převodu statku v roce 1687 byla barokní novostavbou? I když je to hypotéza logická, výpověď pramenů naznačuje, že tomu tak spíše nebylo.

V držení Jana Vojtěcha z Valdštejna zůstala Roveň i poté, co byl jeho mocný příbuzný na rozkaz císaře v únoru 1634 v Chebu zbaven života. I jeho životní dráha se ale záhy poté uzavřela. Vzhledem k tomu, že se svou chotí nezanechal dědice a že mu byla Roveň beztak postoupena jen doživotně, propadla nyní – na rozdíl od majetku v Sýčíně, který zůstal zachován jeho vdově Rosině z Berbištorfu²⁶⁾ – jako odúmrtí panovníkovi. Ten ji společně s dalším frýdlantským lénem Albrechtice²⁷⁾ odevzdal rezolucí datovanou 4. července 1636 na srážku vojenských pohledávek ve výši 30 000 zlatých svému plukovníkovi Danielovi Beigottovi z Römerstadtu. V této rezoluci se objevuje též údaj o úhrnné ceně obou statků, která činila 21 616 rýnských zlatých, 46 krejcarů a 4 peníze.²⁸⁾

Uvedený údaj je dokladem o tom, že také roveňský a albrechtický statek byly někdy nedlouho po smrti císařského generalissima podrobeny novému ocenění. Je mimo jakoukoliv pochybnost, že výsledkem tohoto ocenění jsou dvě nedatované taxy, dochované v pobělohorských konfiskačních materiálech.²⁹⁾ Dokládá to i fakt, že součet obou výsledných částek (14 299 zlatých, 26 krejcarů a 4 peníze v případě Albrechtice a 7 317 zlatých a 20 krejcarů u Rovně) přesně odpovídá sumě uvedené v císařské rezoluci.

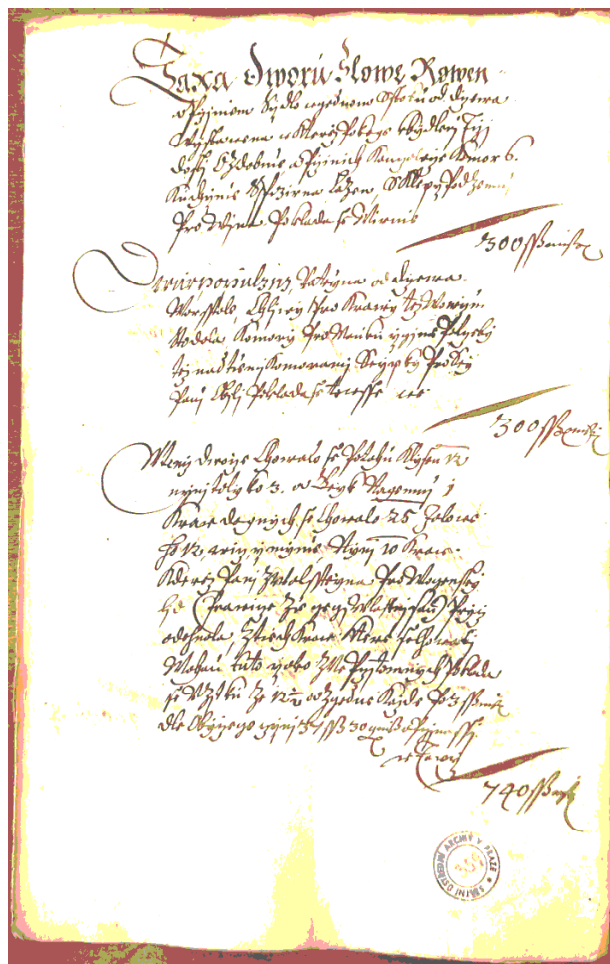
Taxa roveňského statku je pozoruhodná v mnoha ohledech, a především hned ve svém úvodu vyjasňuje situaci ohledně rezidenčního zázemí zdejšího držitele. Celý spisek o pěti stranách je sice nadepsán „Taxa dvoru slove Roveň“, hned na začátku je ovšem konstatováno, že je „při něm sídlo v jednom štoku od dřeva vystavěná [sic!], v kteréž pokoje k bydlení tři dosti ozdobné a při nich kanceláře, komor 6, kuchyně, spížirna, lázeň, sklepy podzemní pro vína“. Následuje popis samotného dvora, totiž „ratejna od dřeva, marštale, chlívky pro krávy, též vovčín, stodola, komory pro mouku i jiné potřeby, též nad těmi komorami sejkpy pro sejpání obilí“. Jak sídlo samo, tak dvůr cenila taxa na částku 300 kop míšeňských grošů. To je nepochybně velmi zajímavý údaj ve světle tzv. Frýdlantské instrukce, která byla v roce 1628 zpracována inspektorem frýdlantských komorních statků, Adamem Chvalem Kunašem z Machovic. V ní se mimo jiné objevil i článek upravující proces oceňování, k němuž docházelo v souvislosti s rozšiřováním Frýdlantského vévodství, resp. udělováním jeho lenních statků dosti běžně. Podle uvedeného článku, který vycházel z obecněji platných zvyklostí, mělo být rozsáhlejší panské sídlo (zámek) oceňováno na 2 000 kop míšeňských, tvrz „dobře vystavěná od kamena“ na 1 000 kop, dřevěná tvrz na 500 kop. Cena poplužního dvora se měla pohybovat (opět nepochybně s přihlédnutím k jeho velikosti, zachovalosti a stavebně-technickému řešení) mezi 200 a 400 kopami.³⁰⁾

Z výše uvedeného se lze dobrat poznání, že zatímco roveňský dvůr patřil mezi objekty svého druhu k průměrným, dřevěné sídlo, které se při něm nacházelo, nedosahovalo hodnoty běžné dřevěné tvrze. Šlo tedy spíše o rozsáhlejší stavení, organicky spojené s dvorem. V této souvislosti je možné upozornit, že když byla Roveň v roce 1575 prodávána Elišce Smiřické z Valdštejna, paní na Hrubé Skále, byla v deskovém vkladu na prvním místě uvedena tvrz „s dvorem poplužním s poplužím při též tvrzi ležícím“.³¹⁾ Úzká prostorová vazba obou objektů je i tímto zápisem potvrzena a nezdá se příliš reálné, že by roveňská tvrz po smrti Alexandra Debnera zanikla a vzápětí bylo na stejném místě (nebo dokonce na místě novém) vztyčeno sídlo nové.

Taxa dále rekapituluje rozsah pozemků, které ke dvoru patřily, i dobytka, který se v něm choval či chovat mohl. „Vůkol všemu dvoru“ se nacházela štěpnice, v níž bylo 84 jabloní, 22 hrušní a jiné ovocné stromy. Ryby bylo možno chovat v 6 rybníčcích, označených ovšem jako špatné.³²⁾ Dva z nich byly určeny jako třecí (násadní) a čtyři „na vejrost“ po 9 až 10 kopách plodu. U největšího z těchto rybníků se nacházel též mlýn, který ale taxa cenila toliko na 60 kop míšeňských, „nemajíc vody“. Větší hodnotu mělo 7 lečů lesů, v nichž rostlo smrkové, jedlové, březové a osikové dřevo „k samý domácí potřebě“. Byla tu také výsadní krčma s masným krámem, z nichž se dřív odváděly posudné a lojové kameny, v danou chvíli bylo ale o krčmě konstatováno, že „nyní souce spuštěna a na veliké opravě a krčmářka bez šenku, pokládá se polovice“ (tj. 200 kop).

Zásadní otázkou je, jaké bylo zázemí roveňského dvora, pokud jde o poddané. Jak již bylo uvedeno, před Bílou horou k němu patřily dvě celé vsi, část další a tři usedlosti (kmetčí dvory) mimo vesnickou zástavbu. Alexandr Debner tak mohl v letech 1615 a 1620 přiznat celkem 19 poddanských usedlostí („osedlých“), k tomu 1 ovčáckého pacholka a 1 mlýnské kolo.³³⁾ Z doby, kdy Roveň vlastnil Jan Vojtěch z Valdštejna, se nicméně dochoval soupis frýdlantských lén s počty osedlých a zde se jich v souvislosti s Rovní pro léta 1631 a 1634 uvádí shodně pouze 6.³⁴⁾ Taxa zpracovaná zřejmě v roce 1636 už ale nabízí zase trochu jiný obrázek. Podle ní „k tomu jmenovanému dvoru neb sídlu přináleželo lidí poddaných 15, a nyní zůstává jich 11, pustý 4“. Vzhledem k tomu, že z pustých gruntů se odváděla jen polovina feudální renty, mohla roveňská vrchnost ročně počítat s peněžitými platy ve výši 8 kop a 6 grošů, 26 slepicemi a 83 a 1/2 dne roboty v době žní. S přihlédnutím ke všem aktivům byla celková hodnota statku, jak již bylo výše uvedeno, 6 272 kop míšeňských grošů, tedy 7 317 rýnských zlatých a 20 krejcarů. Což je mimochodem téměř dvojnásobek toho, co za Roveň o 13 let dříve zaplatil Albrecht z Valdštejna.

Celý soubor dat rekapitulovaný v předchozím odstavci je na první pohled vnitřně nekonzistentní a jeho interpretace se může těžko vymanit z úrovně opatrných hypotéz. Pokles počtu osedlých ve dvacátých letech by se zdál navesvědčovat tomu, že Janu Vojtěchovi z Valdštejna nebylo roveňské zboží postoupeno v celém původním rozsahu, ale dostal k dispozici pouze poplužní dvůr a snad samotnou vesnici Roveň. Tomu by rámcově odpovídal počet 6 osedlých na počátku třicátých let 17. století. Podobně dostal další Valdštejn, Jan Kryštof, od frýdlantského vévody ve Vísece pouze poplužní dvůr, samotná ves byla ale připojena



Obr. 2: Úvodní stránka taxy roveňského statku asi z roku 1636 (NA, SM, i. č. 656, sign. C 215/F 5e/VII, kart. 385, fol. 359).

ke komornímu panství Bělá pod Bezdězem a později byla darována bělským augustiniánům.

Potíž je v tom, že pokud by zbytek roveňského statku v jeho předbělohorském rozsahu nebyl součástí donace pro Jana Vojtěcha, musel by se býval stát součástí jiného správního celku. Logicky by se přitom nabízelo nejbližší komorní panství Hrubá Skála (ještě bližší Kost koupil Valdštejn až v roce 1632). Avšak o příslušnosti Rovně, Bacova či dílu Malechovic k tomuto dominiu nebyl nalezen žádný doklad. Navíc nemůže být pochyb o tom, že česká komora Danieľovi Beigottovi roveňský statek předala přesně v tom rozsahu, v jakém na panovníka odúmrtí připadl, a určitě se iniciativně nesnažila ho nějak „rekonstruovat“ do původní velikosti (což by ve složitém předivu majetkoprávních vztahů ani nebylo dost dobře možné). Mezi léty 1634 a 1636 panuje tedy co do velikosti statku nepochybná kontinuita. A přitom se v posledně uvedeném roce objevuje údaj o 15 gruntech (z toho 4 pustých).

Určitě by bylo zajímavé sledovat proměny roveňského statku i v dalším průběhu 17. století. Tím spíše, že snadno dostupné údaje jako u většiny ostatních dominií nejsou v jeho případě k dispozici, neboť Roveň není zachycena ani v soupisí poddaných podle výry z roku 1651, ani v berní rule sestavené vzápětí nato. Také výše již avizovaná smlouva, jíž Marie Rebeka Zárubová z Nimisu prodala Roveň spolu se sousedním Mladějovem v roce 1687 za 40 000 zlatých Janovi Rörichovi, je při vymezování roveňského zboží hodně neurčitá. V samotné Rovni každopádně uvádí

tvrz, poplužní dvůr, pivovar, sladovnu a palírnu.³⁵⁾ Takové sledování se ale již vymyká zaměření tohoto příspěvku.

Nezbývá než závěrem přiznat, že ani prozkoumání dosud nevyužitých pramenů z doby valdštejnské a povaldštejnské neumožňují s jistotou říci, jak stavebněhistorický vývoj roveňské tvrže probíhal. Jako vladycké zboží se Roveň připomíná již na počátku 15. století,³⁶⁾ tvrz je ovšem poprvé výslovně doložena až k roku 1538.³⁷⁾ Ve druhé polovině 16. století zřejmě pozbyla rezidenční funkci, tato byla ale znovu obnovena v roce 1609, kdy statek koupil Alexandr Debner. Při koupi panství Albrechtem z Valdštejna v roce 1623 tvrz připomínána není, zmíněn je jen poplužní dvůr. Ten byl centrem panství i podle taxy roveňského statku z roku 1636, kdy se při něm uvádělo dřevěné sídlo o jednom patře. V roce 1644 v darovací listině Ferdinanda III. se znovu objevuje pojem „Sicz“, který bývá v dobové diplomatické produkci zpravidla používán pro tvrze, i když se dá taktéž překládat jako „sídlo“. Při prodeji statku v roce 1687 je již použito termínu „Rittersicz“. Nejlogičtější interpretace všech těchto pramenů je taková, že v předbělohorské době připomínaná tvrz byla patrně natolik prosté stavení bez výrazných fortifikačních prvků (což by potvrdzovalo její vybudování až před polovinou 16. století), že ve dvacátých a třicátých letech byla vnímána spíše jako součást přilehlého dvora než jako samostatné šlechtické sídlo. Tomu odpovídá i hodnota, která byla tomuto sídlu přiřazena v taxe z roku 1636 (?), neodpovídající ani standardu dřevěné tvrže. Na druhou stranu, vzhledem k tomu, že šlo o samostatné rezidenční stavení, při dalších transakcích v průběhu 17. století mu již byl v příslušných písemnostech opět status tvrže přiznán. Tato konstrukce se jeví jako velmi pravděpodobná, vyloučit ale nelze ani jinou interpretaci pramenů, počítající s větší či menší mírou diskontinuity, pokud jde o rezidenční objekty v Rovni. Bohužel jsou prameny nejednoznačné, i pokud jde o rozsah hospodářského zázemí roveňského panského sídla (tvrže) a poplužního dvora. Nezbývá než doufat, že tyto mezery a nejasnosti se v budoucnu podaří vyplnit a odstranit pomocí dalších, dosud opomíjených archivních zdrojů, popřípadě skrze archeologický výzkum in situ.

Poznámky: ¹⁾ Fišera, Z.: Šlechtické sídlo Roveň. Hláska 26/1, 2005, s. 8–9. ²⁾ Blíže zejména Bílek, T. V.: Dějiny konfiskací v Čechách po r. 1618 I. Praha 1882, s. 541–545; Bílek, T. V.: Beiträge zur Geschichte Waldstein's. Prag 1886, s. 3–25. ³⁾ Sedláček, A.: Hrady, zámky a tvrze království Českého. X. Boleslavsko. Praha 1895, s. 79. ⁴⁾ Ze Sedláčka mimo jakoukoliv pochybnost vychází i heslo v Anděl, R. a kol.: Hrady, zámky a tvrze v Čechách, na Moravě a ve Slezsku. 3. Severní Čechy. Praha 1984, s. 410. ⁵⁾ Starý, M.: Rod Nimisů z Nemisu. In: Brňovják, J. – Elbel, P. (edd.): Sigilla – arma – monetae. Sborník příspěvků k 70. narozeninám profesora Tomáše Krejčíka. Brno – Ostrava 2021, s. 435–452. ⁶⁾ Citace v pozn. 3, s. 79. ⁷⁾ Šimák, J. V.: Soupis památek historických a uměleckých v politickém okrese turnovském. Praha 1909, s. 147. ⁸⁾ https://ags.cuzk.cz/archiv/openmap.html?typ=omc&idrastru=B2_a_4C_6336_1. ⁹⁾ Národní archiv Praha (dále NA), fond Desky zemské (dále DZ), sign. Desky zemské stavovské 52, fol. L20–L21; sign. Desky zemské větší (dále DZV) 135, fol. A8v; fond Reversy k zemi, i. č. 242; Starý, M.: Cizozemci a spoluobytelé. Udělování českého občanského práva (inkolátu) v době předbělohorské. Praha 2018, s. 276–278.

¹⁰⁾ NA, fond DZ, sign. DZV 138, fol. E1v–E2; sign. DZV 189, fol. L9v–L10v. ¹¹⁾ První citace v pozn. 2, s. 71. ¹²⁾ Státní oblastní archiv (dále SOA) v Praze, fond Rodinný archiv Valdštejnů (dále RAV), Valdštejniána, i. č. 2699, sign. XIII-L2; NA Praha, fond DZ, sign. DZV 141, fol. E 15v–E16; sign. DZV 194, fol. L9v–L11v. ¹³⁾ SOA v Praze, fond RAV, Listiny, sign. N-10, i. č. 24, editováno v Förster, F.: Wallenstein's Prozeß vor den Schranken des Weltgerichts und des K. K. Fiscus zu Prag. Leipzig 1844, Urkundenbuch, s. 33–35 (edice). ¹⁴⁾ SOA v Praze, fond RAV, Listiny, sign. N-12, i. č. 26. ¹⁵⁾ Jejich prvním společným předkem byl až Heník z Valdštejna († 1447). ¹⁶⁾ Jan Vojtěch i jeho mladší bratr Jan Šebestián byli zletilí v roce 1568, kdy se spolu s nejstarším bratrem Janem Kryštofem dělili o otcovské dědictví (NA Praha, fond DZ, sign. DZV 16, fol. G 25v–G26). Vzhledem k tomu, že dospělosti dosahovali šlechtici podle v té době platného zemského zřízení ve dvaceti letech, musel se Jan Vojtěch narodit nejpozději v roce 1547, spíše o nějaký ten rok dříve. ¹⁷⁾ Sládeček, A.: Paměti města Dobrušky a jeho okolí. Praha 1900, s. 380. ¹⁸⁾ NA, fond Valdštejniána (dále VL), sign. F 67/27, kart. 41, fol. 146. Připojen je zde i koncept kancléřovy odpovědi. ¹⁹⁾ První citace v pozn. 2, s. 71; Bílek, T. V.: Dějiny konfiskací v Čechách po r. 1618 II. Praha 1883, s. 804. ²⁰⁾ NA, fond VL, sign. F 67/26, kart. 39, kniha č. 10, fol. 12; kniha č. 11, fol. 22, č. 80. ²¹⁾ V jiných případech, kdy Valdštejn léna neprodával, ale daroval, nebyla o tomto převodu sepsována darovací smlouva, nýbrž byl zeměpanem jednostranně vystavován tzv. „Donationsbrief“. ²²⁾ NA, fond DZ, sign. DZV 189, fol. L9v–L10v („tvrz Roveň, dvůr přitom poplužní s poplužím, dědinami ornými i neornými, s lukami, s loukou Zámostskou, pastvištěmi, zahradami, s štěpnicemi, vohradami, palouky, lesy, háji červenými i bílými, porostlinami, vrbinami, rybníky plodovými, jakž by se ty koliv jmenovati mohly, dny, vokrajky, poltrubími, luhy, potoky, struhami, vodotočinami, mlejny při tvrzi a dvoru roveňském ležící, kterýž na ten čas pustej jest, ves Roveň celou a dvory kmetců s platem, s krčmou vejsadní v též vsi, ve vsi Malechovicích dvůr kmetců s platem, což tu má, ves Bacovy celou a dvory kmetců s platem, dvůr kmetců slove Na třech zubech s platem, dvory kmetců dva s platy slove Nad Německými doly s krčmou vnově vystavěnou, s lidmi osedlými i neosedlými, vdovami, sirotky, přítomnými aneb z těch gruntů zběhlými, spravedlnostmi jich, platy stájeji i běžnými, s kurmi, vejci, robotami, sumou se vším a všelijakým k též tvrzi, dvoru a vesnicím příslušenstvím“). ²³⁾ Tři Zuby, původně malá vesnička, později jen poddanský dvůr 0,5 km severně od Rovně (Profous, A. – J. Svoboda, Místní jména v Čechách 4. Praha 1957, s. 789; Ulrychová, E.: Soupis zaniklých středověkých vsí na Jičínsku. In: Z Českého ráje a Podkrkonoší. Vlastivědný sborník 17. Semily 2004, s. 157–158). ²⁴⁾ Profous, A.: Místní jména v Čechách. Praha 1947, s. 377, evidoval Německé Doly jako myslivnu. Později byla přeměněna na restauraci poblíž dnešního rybníka nesoucího jméno Doly (cca 1,5 km východně od Rovně). Zanikla po 2. světové válce. Viz <http://www.zanikleobce.cz/index.php?obec=9919>. ²⁵⁾ SOA v Praze, fond RAV, Valdštejniána, i. č. 2699, sign. XIII-L2 („dvůr řečený Rovný s poplužím, dědinami ornými i neornými, s platy stálými i běžnými, lidmi osedlými i neosedlými aneb z těch gruntův zběhlými, vdovami, sirotky a spravedlnostmi jich, lukami, štěpnicí, mlejnezem [sic!], rybníčky, krčmami, lesy, háji, porostlinami, se vším a všeli-

jakým k tomu příslušenstvím, se vši zvolí, plným panstvím, tak a v téměř právě, v těch mezích a hranicích, v nichžto nadepsané dědictví od starodávna záleží“).²⁶⁾ Citace v pozn. 17, s. 380. ²⁷⁾ K Albrechticím blíže Dusil, M.: Albrechtická tvrz a zámek. Hláška 5/2, 1994, s. 18–20; Jakubec, P. a kol.: Pěnčín. Život mezi Ještědem a Jizerou. Pěnčín 2020, s. 41–44. ²⁸⁾ NA, fond DZ, sign. DZV 149, fol. C21v–C22. ²⁹⁾ NA, fond Stará manipulace (dále SM), i. č. 656, sign. C 215/F 5e/VII, kart. 385, fol. 355–358 (Albrechtice), 359–361 (Roveň). ³⁰⁾ Kalousek, J. (ed.): Archiv český čili staré písemné památky české i moravské 23. Praha 1906, s. 36. ³¹⁾ NA Praha, fond DZ, sign. DZV 62, fol. G13v–G14v. ³²⁾ Rybníčky na roveňském panství jsou blíže specifikovány právě ve vkladu z roku 1575, kde se jich ale ještě uvádělo osm („vosmi rybníčky plodovými, zejména

těmito: Vodečkovými hořením, prostředním, dolejním, Zlabezkým, Kozlovským, Podmalechovským, Náveským a novým rybníčkem“) (NA fond DZ, sign. DZV 62, fol. G13v–G14v). ³³⁾ Sedláček, A. (ed.): Rozvržení sbírek a berní r. 1615 dle uzavření sněmu generálního nejvyššími berníky učiněné. Praha 1869, s. 3; Pešák, V. (ed.): Berní rejstříky z roku 1544 a 1620. Praha 1953, s. 52. ³⁴⁾ NA Praha, fond VL, sign. F 67/26, kart. 40, fol. 536. ³⁵⁾ NA Praha, fond DZ, sign. DZV 399, fol. C9–C13v. ³⁶⁾ Zdeněk z Rovně se připomíná v roce 1406 v souvislosti s kostelem v nedalekých Libošovicích (Borový, C. (ed.): Libri erectionum archidioecensis Pragensis saeculo XIV. et XV. V. Praga 1889, s. 681 („famosi viri Sdenco de Rowen“), s. 705 („Sdencone de Rowny armigero“)). ³⁷⁾ NA, fond DZ, sign. DZV 1, fol. H2.

Drobnosti, dodatky, opravy, informace, zajímavosti, ohlasy

Osmdesátiny doc. PhDr. et Ing. Miroslava Plačka

Dne 19. září 2023 se dožil osmdesátky dlouholetý člen Klubu Augusta Sedláčka, přední badatel zaměřený na problematiku středověkých panských sídel, dějin osídlení a šlechtických rodů, doc. PhDr. et Ing. Miroslav Plaček. Z jeho početných prací lze na tomto místě vyzdvihnout zejména Ilustrovanou encyklopedii moravských hradů, hrádků a tvrzí a autorsky podíl na Ilustrované encyklopedii slovenských hradů. Medailon k jeho jubileu je publikován ve sborníku *Archaeologia historica* 48/2023/2, s. 693–694, spolu s novější bibliografií.

Zde přinášíme snímek z posezení v den jeho narozenin v brněnské pivnici U Tomana – zleva Z. Vácha, G. Lukáč, J. Varhaník a jubilant. Vzhledem k nepříznivé shodě okolností se bohužel nemohl zúčastnit následujícího dne konference *Archaeologia historica*, kde pro něho byl jeho přáteli připraven stylový dárek. K jeho předání došlo proto až později v jubilatově pražské pracovně, kde vzbudil jeho živý zájem, jak dokládá druhý snímek.

Jiří Varhaník



Už jste četli...?

Středověká opevnění českých měst: Žádnému milovníku středověkého fortifikačního umění by neměly uniknout nejnovejší publikace pojednávající o opevňování našich měst ve středověku, které vyplňují mezeru v literatuře, jež se doposud věnovala hlavně opevňování hradů, jejich vývoji i podobě. Mnohaleté badatelské úsilí Vladislava Razíma tento dluh splácí v třídílném monumentálním díle *Středověká opevnění českých měst*. Toto rozsáhlé dílo jedinečně graficky vybavené, provedené v dokonalé typografické úpravě, se zabývá základními, nejdůležitějšími tématy výzkumu středověkých městských opevnění v Čechách, na Moravě a ve Slezsku.



Vladislav Razím Středověká opevnění českých měst – 1. díl výklad, 2022, 495 s. První díl je koncipován jako úvodní obecná studie pojednávající o vývoji měst v evropském kontextu, o budování měst, druhých opevnění, stavebních postupech, aj. Kniha je doprovázena bohatým obrazovým materiálem.

Vladislav Razím Středověká opevnění českých měst – 2. díl – katalog Čechy A–O, P–Ž, 1152 stran, rok vydání 2020. Druhý, dvousvazkový díl je katalogem českých opevněných měst. Jsou zde zahrnuta veškerá města s různým stavem dochovaného opevnění i města, která již opevnění zcela ztratila. Stavebně historický vývoj je obohacen o popis dochovaných prvků. Celkem 172 lokalit je doplněno mnoha dobovými plány i fotografiemi.

Vladislav Razím Středověká opevnění českých měst – 3. díl katalog Morava a Slezsko, 2019, 503 s. Třetí díl pojednává o městech na území Moravy a Slezska a popisuje celkem 88 lokalit.

Vladislav Razím Opevnění měst středověké Evropy, 2023, 720 s. Po trojdielném díle Středověká opevnění českých měst předkládá autor volně navazující publikaci, která se zabývá tímto tématem v rámci celé Evropy. Kniha je zaměřena především na stavebně-historický vývoj městských hradeb od raného středověku až po úsvit renesance. Text je doprovázen množstvím fotografických, obrazových a plánových příloh, z nichž většinu autor pořídil v průběhu desítek let svého zkoumání a nyní je poprvé uceleně předkládá čtenářům. Kniha přispívá k pochopení místa českých městských opevnění a fortifikační architektury obecně ve středověké Evropě, zároveň však představuje práci, která se díky svému pojetí, skladbě a rozsahu radí k nejkompexnějšímu dílu na dané téma vůbec.

Výše uvedená díla o jednotném formátu 25 x 29 cm lze je objednat v E-shopu NPÚ Praha na adrese <https://www.npu.cz/e-shop>. Souhrnná cena všech svazků vyjde zájemce na 5650 Kč + dopravné a poštovné. I tak všem vřele doporučuji k rozšíření studia středověkých fortifikací, nejen těch hradních.

Milan Novobilský

Leksykon Zamków w Polsce: Polské nakladatelství Arkady vydalo v roce 2022 druhé vydání lexikonu hradů v Polsku autorského kolektivu **Leszka Kajzera, Stanisława Kołodziejského a Jana Salma**. Původní texty, plány, rytiny a mapy byly obohaceny kvalitními novými moderními fotografiemi popisovaných objektů, které pořídil Marek Gavorský, a informacemi o změnách, které za dvacet let od prvního vydání proběhly. Publikace na 590 stranách přináší popisy více než 500 zámků z období od středověku do poloviny 17. století po celém území současného Polska. Je doplněna množstvím ikonografických pramenů a leteckých fotografií, 241 plány a 71 rekonstrukcemi.

Rozsáhlá bibliografie. V úvodu je popsán vývoj hradů na popísaném území a rovněž vývoj badání o hradech v Polsku. Pro orientaci českého čtenáře přinášíme výřez z mapky lokalit pro oblast Slezska.

Památky středních Čech 2/23. (NPÚ ÚOP středních Čech v Praze) Z obsahu: J. Marounek, J. Kypta: Středověká fortifikace u Rabyně ve středním Povltaví.

Petr Mikota

A. Pokorný – P. Skalický, **Středověké nástěnné malby Menší věže hradu Karlštejna. K realizaci restaurátorského průzkumu z let 2018 a 2019**. (NPÚ, generální ředitelství, 2023, 320 s.) Publikace je věnována nástěnné výzdobě kostela Panny Marie a kaple sv. Kateřiny v Menší věži hradu Karlštejna, kde došlo v letech 2018 a 2019 k realizaci hloubkového restaurátorského průzkumu. Následně seznamuje čtenáře s řadou nových zjištění.

Památky. Jižní Čechy 1/2023. Z obsahu: Znovuobjevovaná tvrz Pasovary; Obnova a restaurování hradního kostela sv. Prokopa ve Strakonících.

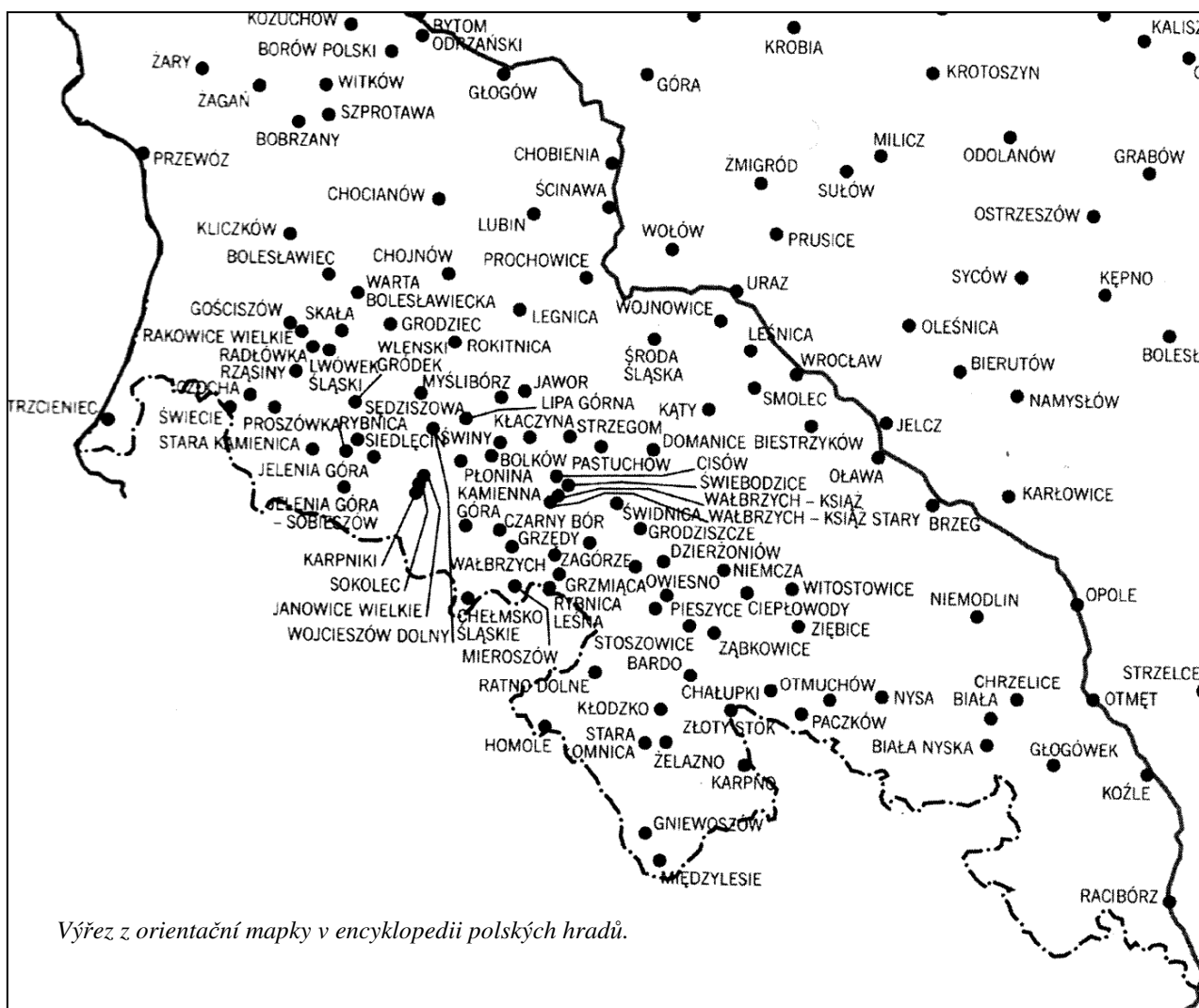
Staletá Praha 1/2023. Z obsahu: Uličný, P.: Kouzlo vyhlídky. Hrad Václava IV. na Zderaze v Praze.

Václav Chmelř

Prodejní inzerát

Prodám českou, německou a polskou hradologickou literaturu. Vážným zájemcům pošlu nabídkový seznam.

Adresa: ungerjosef44@seznam.cz



Výřez z orientační mapky v encyklopedii polských hradů.

Zprávy z klubu

Rada

Kontaktní adresa: KAS, K Fořtovně 202/23, 312 00 Plzeň. Tel.: 605 935 091, e-mail: vchmelir@email.cz.

Zpráva o činnosti v roce 2023: Výše desátka zůstala 10,- Kč na osobu, předplatné Hlásky 120,- Kč na osobu. Město Plzeň v roce 2023 podpořilo vydávání časopisu Hláska částkou 20 000,- Kč. Loni odhlasované změny ve vedení Výboru Klubu se nepodařilo uvést do chodu, neboť se nově zvolená jednatelka Z. Gersdorfová své funkce vzdala, ještě před přepisem změn u Rejstříkového soudu.

Zpráva o hospodaření Rady v roce 2023: Zůstatek z roku 2022: **40 081,85 Kč** Příjmy: 39 300,- Kč (dotace: 20 000,- Kč, desátek a předplatné Hlásky z poboček: 19 300,- Kč). Výdaje: 41 304,- Kč (Hláska: 37 502,- Kč, správa webových stránek za léta 2022 a 2023: 2 000,- Kč, ostatní: 1802,- Kč). Zůstatek: **38 077,85 Kč**.

Schůze Rady Klubu – volba členů Výboru a kontrolora účtů: Dlouholetý člen Klubu a žák Petra Rožmberského, stávající redaktor Hlásky, Václav Chmelíř, konečně svolil stát se kandidátem na jednatele.

V souladu se Stanovami Klubu proběhla ve dnech 27. 2. – 5. 3. 2024 volba *per rollam* členů Výboru, jako statutárního orgánu Klubu, a volba Kontrolora účtů s tímto výsledkem:

předseda klubu: Ing. Jan Anderle,

jednatel: Mgr. Václav Chmelíř, Ph.D. (členem plzeňské pobočky od roku 1996),

pokladník: Petr Černý (členem plzeňské pobočky od roku 1991),

kontrolor účtů: Mgr. Marcela Waldmannová

končící jednatelka Marcela Waldmannová

Pobočka Brno

Kontaktní adresa: Stanislav Pivoňka, Bořetická 4, 628 00 Brno, e-mail: st.piv@seznam.cz; Ing. Pavel Švehla, Ondráčkova 3, 628 00 Brno-Líšeň, e-mail: svehla.pavel@volny.cz.

Výroční schůze brněnské pobočky se konala 15. 12. 2023. Zúčastnili se jí členové dr. Unger, Mgr. Jan Štětina, Mgr. Jan Večeřa a Stanislav Pivoňka.

Zpráva o činnosti v roce 2023. Činnost brněnské pobočky KAS byla v tomto roce daleko méně výrazná než jindy. Na vině je úbytek členů, a to odchod bratrů Kořínkových a úmrtí Ing. arch. Šimečka. Vzhledem k našemu nynějšímu počtu jde významnou ztrátou a je to i jeden z hlavních důvodů, proč klub neuspořádal žádnou společnou akci. Individuální činnost byla ale celkem bohatá. Dr. Josef Unger zpracoval pro Hlásku vyhodnocení objevu tvrže s dvorem u Spešova na Blanensku. Mgr. Jan Štětina se účastnil konference Dějiny staveb v Plasech ve dnech 14. - 16. dubna 2023 s dvojicí referátů - Nový hrad u Olomučan – drobnosti k obléhání hradu v letech 1469/1470 a Výsledky operativního průzkumu zámku v Luhačovicích (budou publikovány ve sborníku z konference). Kromě toho prováděl další fázi dokumentace stavebního vývoje předzámčí a zámku v Blansku, s jejichž publikováním počítá. Další jeho aktivity směřovaly k dokumentaci některých hradních lokalit na okrese Blansko (hrady Blansko, Boskovice, Olomučany, Klepačov, areál Nového hradu a jeho okolí). V říjnu uspořádal společně s Muzeem Blanenska rozsáhlou exkurzi na Nový a Starý hrad s prohlídkou obléhacích opevnění, které se zúčastnil i člen S. Pivoňka. Mgr. Jan Večeřa se podílel na pokračujícím archeologickém výzkumu na zřícenině Pyšolci, obnově tamní hradní cisterny a spolupracoval na přípravě statického zajištění věže. Podílel se také na realizaci leteckého snímkování hradních zřícenin na Bystřicku - zejména Aueršperk a Dalečín. Jako starosta obce Koroužně uspořádal v červnu 2023 ve Svařci odbornou přednášku Jana Štětiny o hradech. Zpracoval rovněž článek o povrchovém průzkumu Aueršperka, publikovaný v Castelloge bohemice pod ná-

zvem „Úvaha nad stavebním vývojem a podobou jádra hradu Aueršperka (okr. Žďár nad Sázavou) na základě nálezu architektonického článku hradní věže“. Stanislav Pivoňka zdokumentoval a popsal nynější stav pozoruhodné zříceniny Mydlovary na Poděbradsku a přeložil stať o bojových sekerách z knihy A. N. Kirpičnikova „Archeologie SSSR - Staroruské zbraně“ z roku 1966. Kromě toho pokračoval v pokusech o rekonstrukci boje s těmito zbraněmi s kopíř slovenské sekery, zapůjčené dr. Ungerem, a zdokumentoval současný stav prostoru mezi hradiskem na Starých Zámcích a Líšni, kde předpokládá pokus o budování nového opevnění.

V příštím roce se předpokládá návrat k rozsáhlejší činnosti. Na schůzi byla dohodnuta spolupráce s Klubem přátel Moravského zemského muzea, pro který naše pobočka v roce 2024 uspořádá tři exkurze na opevněné lokality v blízkosti Brna. Je podniknuta příprava vycházky na hradisko Chochola, další exkurze na archeologický průzkum Pyšolce a na některou z lokalit, které zkoumá J. Štětina.

Staňa Pivoňka, předseda brněnské pobočky KAS

Pobočka Hradec Králové

Kontaktní adresa: Ing. Jiří Slavík, Nerudova 1210, 517 41 Kostelec nad Orlicí, e-mail: slavik.jiri@npu.cz.

Zpráva o činnosti za rok 2023: Uplynulý rok lze označit za dobu obnovy činnosti po pandemii covidu-19 v měnících se podmínkách a s nepříliš úspěšnou exkurzní činností. Členská základna naší pobočky se po předloňských ztrátách nezměnila, počet členů zůstává na počtu 20. Výbor pobočky zvolený v roce 2020 pracoval ve složení: Jiří Slavík – předseda, Jan Čížek – jednatel a Jan Švejkar – pokladník. Revizní komise působila počátkem roku v částečně novém složení: předseda Jaroslav Černý, členové Jan Čečetka a Petr Nožička s úkolem doplnit chybějící revizní zprávy. Pokladník dále řešil dluhy na členských příspěvcích i nedostatky členské evidence.

V roce 2023 byly naplánovány čtyři členské schůze: 2. 2. – výroční (účast 6 členů), 25. 5. (přeložená z 13. 4., 5 čl.), 14. 9. (3 čl.) a 7. 12. (6 čl.). Malá účast členů na schůzích znemožňuje rozhodování hlasováním. Zásluhou archeologa MVČ Mgr. Radka Bláhy se před schůzí 7. 12. uskutečnila společná návštěva výstavy Jan Žižka – husité ve východních Čechách s odborným výkladem. Zúčastnilo se 5 členů pobočky a 1 host. Na schůzích byli členové tradičně seznamováni s výsledky klubových i soukromých akcí, novou kastellologickou literaturou, obsahem odborných konferencí a zabývali se přípravou klubových výjezdů. Všechny schůze opět proběhly v archeologickém oddělení Muzea východních Čech v Hradci Králové v Gayerových kasárnách. V r. 2022 schválené ustavení pobočného spolku bohužel nijak nepokročilo.

Nehorší situace vznikla s dvěma plánovanými výjezdy. Jarní byl nejprve odložen z 15. 4. na 17. 6., zúčastnili se ho pouze dva členové a jeden host, kteří navštívili hrad Boskovice a zámek Letovice. Cílem druhého výjezdu plánovaného na 16. 9. měly být hrady a tvrz na slezské straně Krkonoš, ovšem vinou různých nedorozumění se nakonec vůbec neuskutečnil. O to více se členové věnovali individuálnímu poznáváním našich i zahraničních hradů a tvrží. Z ostatních činností je třeba zmínit tradiční aktivní účast kol. Slavíka na odborných konferencích "Dějiny staveb 2023" v Plasích a na konferenci „Svorník“, kde přednesl referáty o kostele v Dohalicích. Z publikační činnosti lze zmínit především knihu manželů Barcalových Vysokomýštití urozcení.

předseda Jiří Slavík – jednatel Jan Čížek

Zpráva o hospodaření v roce 2023: Zůstatek pokladny k 1. 1. 2023 - 5 191 Kč, stav k 31. 12. 2023 - 7 567 Kč, Příjem 3 060 Kč (členské příspěvky, předplatné Hlásky), výdaje 684 Kč za občerstvení. Příspěvek Radě a předplatné Hlásky byly odeslány 19. ledna 2024.

pokladník Jan Švejkar

Pobočka Humpolec

Kontaktní adresa: KAS, z.s., pobočný spolek Humpolec, Hradská 818, 396 01 Humpolec, E-mail: kocmani.hu@seznam.cz, frantisek.kocman@mesto-humpolec.cz, tel: 777 347 511 – František Kocman. Internetové stránky pobočky: <http://www.hrad-orlik.cz>

Zpráva o činnosti v roce 2023: Členové pobočky se scházeli v průběhu roku při zajišťování údržby, pomoci při pořádání akcí na hradě Orlík a k jednání společnosti Castrum o.p.s.

V průběhu sezóny byly dále prováděny pomocné práce při archeologickém výzkumu malé cisterny, sklepení nového paláce, vně západní stěny paláce a v profilu pískového filtru velké cisterny. Pro stavební a údržovací práce pomáhali dobrovolníci se sanací narušených částí konstrukce zastropení sklepení nového paláce, doplnění zdíva roubení velké cisterny a zához sond. Velký díky patří kolegům z Plzně za doručení sborník Dějiny staveb 2022.

Zpráva o hospodaření v roce 2023: Zůstatek z roku 2022: 4573,- Kč. Příjmy: 1320,- Kč (členské příspěvky, předplatné Hláska). Výdaje: 892,- Kč (desátek 120, Hláska 720, poštovné 52). Zůstatek k 31. 12. 2023: 5001,- Kč.

František Kocman

Pobočka Olomouc

Kontaktní adresa: KAS, pobočka Olomouc, Katedra historie FF UP, Na Hradě 5, 771 80 Olomouc, e-mail: jihoz@post.cz.

Výbor pobočky ve složení:

MUDr. Jiří Hoza, Ph.D., předseda

RNDr. Tomáš Somer, Ph.D., místopředseda

PhDr. Karel Podolský, jednatel

Dana Nimmrichterová, pokladník

Mgr. Zdena Kolaříková, revizor účtů

Zpráva o činnosti za rok 2023: Členové společně s kamarády ze zlínské pobočky KASu provedli vyčištění příkopu Malínského hrádku, zvaného také Burgstein. Nocleh po brigádě byl zajištěn v zasedací místnosti obecního úřadu v Novém Malíně. Zároveň byly pro návštěvníky hradu vyrobeny lavičky s ohništěm pro návštěvníky hradu. Již před touto brigádou byly na hradě vyvěšeny informace s historií hradu, včetně půdorysu a řezu hradním vrcholem a heraldických symbolů zakladatelů hradu pánů ze Švábenic, kteří měli v erbu rozletitou zlatou střelu (čtyři střely spojené pospolu) na modrém poli.

Pobočka Plzeň

Kontaktní adresa: KAS, K Fořtovně 202/23, 312 00 Plzeň, tel: 606 666 415, e-mail: tokarel@seznam.cz.

V lednu se na schůzce konala přednáška T. Karla na téma Santini a zámečky nejen na Plzeňsku. V březnu přednášel L. Krčmář o Svatovojtěšských stopách na Domažlicku. 9. 2. proběhla zpívaná jako vzpomínka na nedožitý narozeniny Petra Rožmberského. K poslechu i tanci zahrála skupina Libora Rožmberského.

Zpráva o činnosti v roce 2023 – je publikována postup-



ně po čtvrtletích.

Autovycházka na Sedlčansko bude 25. května. Program: Plzeň – Solopysky, tvrz – Červený Hrádek, zámek – Kosova Hora, zámek – Bolechovice, zámek – Zvěřinec, hrad (936 m = cca 26 min na hrad) – (přes Vysoký Chlumec) – Plešišť, tvrz – Krásná nad Vltavou, tvrz (sýpka) – (dle času) Svatý Jan, kostel – Skřýšov, zámek – Plzeň.

Filip Kasl

Pobočka Zlín

Kontaktní adresa: KAS, pobočka Zlín, Petrla Marek, Na Vyhliďce 1614, 76001 Zlín, mpetrla@seznam.cz, Internetové stránky pobočky: <http://www.kaszlin.estranky.cz>.

Zpráva o hospodaření za rok 2023: Zůstatek z roku 2022: 20 627,- Kč. Příjmy: 9 320,- Kč (členské příspěvky: 6 800,- Hláska: 2 520,-). Výdaje: 11 846,- Kč (Desátek: 680,- tj. 68 členů, Hláska: 2 520,- Kč, poštovné, občerstvení na valné hromadě). Zůstatek: 18 101,- Kč

Marek Petrla

**Další informace od poboček
redakce do uzávěrky tohoto čísla neobdržela.**

Kontakty na ostatní pobočky:

Pobočka Praha

Kontaktní adresa: KAS Pobočka Praha, PhDr. Helena Klímová, Tř. Milady Horákové 133, 166 21 Praha 6 – Dejvice; Petr Valenta, e-mail: geomess@volny.cz.

**Uzávěrka dalšího čísla: 10. 6 2024
(vyjde v první červencové dekádě 2024)**

HLÁSKA, zpravodaj Klubu Augusta Sedláčka. ISSN 1212-4974.

Vychází čtvrtletně. Toto číslo vyšlo v I. dubnové dekádě 2024.

Šéfredaktor Mgr. Václav Chmelíř, Ph.D. (rozomber@post.cz), technický redaktor ing. Petr Mikota (pmikota@post.cz), redaktor pro internet Milan Novobilský (klub_augusta_sedlacka@centrum.cz).

Adresa redakce: Klub Augusta Sedláčka, K Fořtovně 202/23, 312 00 Plzeň.

Vydává Klub Augusta Sedláčka za přispění statutárního města Plzně.

Registrováno pod značkou OK UmP 23/1991.

Město 