

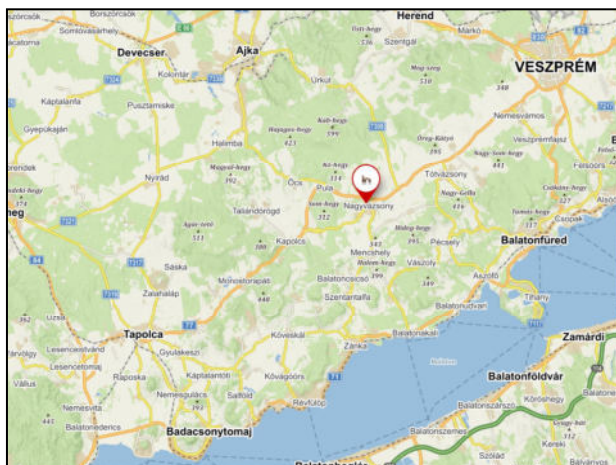
# hláská H

ročník XXXIV, 2023, č. 3

## Kinizsivár – Nagyvászony (Maďarsko)

*Petr Kastl*

Relativně dobře zachované pozůstatky maďarského hradu „Kinizsivár“ (v překladu Kinizsiho hrad) se nachází v severozápadní části Maďarska, cca 12 km severozápadně od Balatonu, na polovině cesty mezi městy Veszprém a Tapolca, v obci Nagyvászony (obr. 1). Územně spadá tato lokalita do župy a okresu Veszprém. Z Mikulova přes Bratislavu trvala cesta se dvěma zastávkami cca 3 hodiny. Placené a hlídané parkoviště se nachází deset minut pěšky od hradu. Parkovat mimo toto místo místní samospráva nedoporučuje. Vstup na hrad je bez průvodce, s možností zapůjčení tištěného textu v němčině nebo angličtině. Vstupné pro dospělého činilo v den návštěvy 990 forintů, což v přepočtu na českou měnu vychází na cca 80 korun.



Obr. 1: Umístění hradu na základní mapě (dostupné na: [www.mapy.cz](http://www.mapy.cz)).

### Historie hradu Kinizsi<sup>1)</sup>

Založení hradu se klade do devadesátých let 14. století a jako stavitel je uváděn László Vezensyi,<sup>2)</sup> dvořan královny Marie, pozdější manželky Zikmunda Lucemburského.<sup>3)</sup> Po vymření rodu Vezensyi roku 1472 daroval král Matyáš I. Hunyadi hrad za zásluhy ve vojenských akcích svému generálovi Pálovi Kinizsi, který jej vlastnil do roku 1494, kdy jako bezdětný umírá. Jeho manželka a jediná majitelka hradu a celého panství se poté podruhé provdala (1495) za Márka

Mislenovicse z Kamicsáni (zemřel údajně následkem pádu z koně roku 1508). Pak se provdala ještě po třetí. Jejím manželem se stal o deset let mladší, ale tyranský a majetku chtivý Gergely Vászony Kereki. Svěho třetího manžela nechala roku 1519 zabít nájemným vrahem<sup>4)</sup> a jeho tělo nechala shodit z věže hradu Kinizsi do hradního příkopu. Za tento čin byla soudem odsouzena ke ztrátě majetku a hrdla, ale král Ludvík II. Jagelonský, s velkou přímluvou královny, ji omilostnil díky vojenským zásluhám jejího prvního manžela Pála. Nicméně došlo k zabavení části majetku a ona (údajně) zemřela v internaci na hradu Zsolnalitva.<sup>5)</sup>

Roku 1526 daroval král Jan Zápoľský hrad Ferenovi Bodóovi. I když hrad nepatřil z vojenského hlediska mezi nejdůležitější pevnosti, je od druhé třetiny 16. století součástí maďarského obranného hradního systému proti Turkům. V roce 1594 jej na krátkou dobu obsadilo turecké vojsko.

V průběhu roku 1649 získává Kinizsivár šlechtický rod Zichy, který hrad držel až do 20. století. V roce 1727 Imre Zichy nechal opravit a znovu vysvětit poničenou hradní kapli, která byla v té době jediným katolickým kostelem v obci. K úpadku hradu dochází po roce 1762, kdy se Zichyové přestěhovali do nově postaveného zámku na druhé straně údolí (obr. 2). Od té doby hrad představoval pouze sídlo úřednického aparátu panství. Roku 1857 došlo k poškození hradní věže zemětřesením a následným požá-

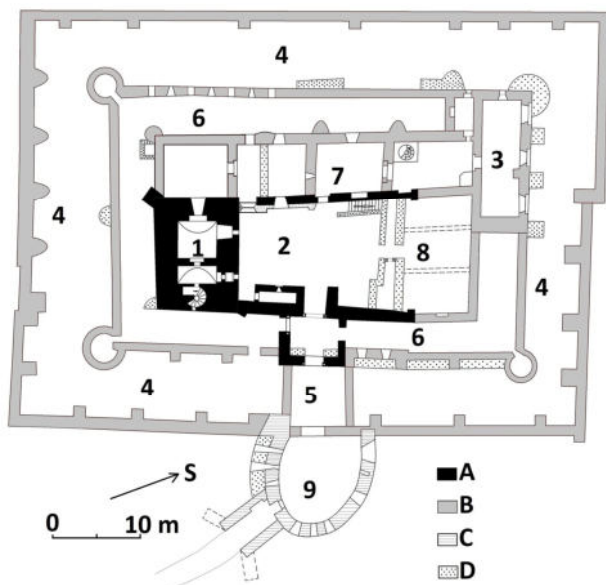


Obr. 2: Nový zámek v obci Nagyvászony (všechna foto autor 2019).

rem. I přes nejnútnejší realizované opravy došlo na přelomu 19. a 20. století ke zřícení horních pater hradního paláce. Od roku 1954 se provádí na hradě archeologický průzkum, který patří mezi největší hradní výzkumy v Maďarsku, a celkové zajišťovací práce.<sup>6)</sup> Práce na archeologickém výzkumu, včetně stavebně-historických analýz, pokračují s malými přestávkami dodnes.<sup>7)</sup>

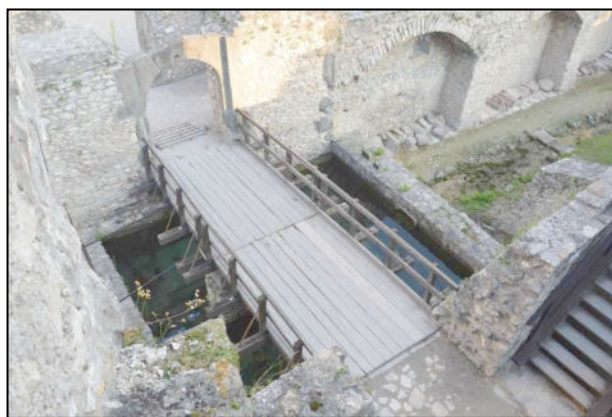
### Popis hradu

Hrad, který svým půdorysem může připomínat římské castrum, je poměrně netypicky umístěn v mírném svahu pod kopcem, kde se nachází prameniště potoka Vázsonyi-Séd (Eger). Ačkoli se nacházel v místě staveniště vydatný vodní zdroj a parametry vyzděného hradního příkopu to umožňovaly, nedisponoval hrad plnohodnotným vodním příkopem.<sup>8)</sup> Hradní jádro a potažmo i vnější fortifikační okruh má téměř pravidelný obdélníkový půdorys (obr. 3). Kinizsivár za dobu své existence prošel poměrně složitým stavebním vývojem. Jak vypadal ve své nejstarší fázi, tj. koncem 14. století, dnes již nelze zjistit a ani archeologický výzkum, který trvá do dnes, nepřinesl uspokojivé výsledky.<sup>9)</sup> Jeho nynější podoba je ve větší míře výsledkem rozsáhlé přestavby druhého majitele Pála Kinizsi, jehož stavební aktivity se v tomto období týkaly více hradů v tehdejší Uhersku a jsou například dodnes viditelné na slovenském hradu Lietava.<sup>10)</sup>



Obr. 3: Plán hradu (převzato z orientační tabule na hradě – úprava autor): 1) Obytná věž. 2) Hradní nádvoří. 3) Hradní kaple. 4) Hradní příkop. 5) Vlčí jáma. 6) Parkán. 7) Západní palác. 8) Severní palác. 9) Barbakán. Stavební období: A) Počátek 15. století. B) Kolem roku 1480. C) konec 15. století. D) 16. – 17. století.

Nejstarší část představuje hradní jádro s obytnou věží, obvodovou hradbou a v reliktech dochovaným branským objektem, který předstupoval před obvodovou hradbou na východní straně (obr. 4). Koncem patnáctého století nechal majitel hradu přistavět k vnějšímu líci západního úseku obvodové hradby nový hradní (západní) palác, který na severu navazoval na hradní kapli a na jihu byl přiložen k západní stěně obytné věže. V pozdějším období došlo k propojení západního paláce se severním



Obr. 4: Pohled od barbakánu na relikty původní první hradní brány s vlčí jámou.



Obr. 5 a 6: Klíčové střílny v předsazených baštách.



Obr. 7: Dělostřelecký barbakán – interiér.

palácovým křídlem. Do stejného období spadá i výstavba vnější obvodové hradby, která disponovala v nárožích, kromě severozápadního, částečně předsazenými okrouhlými baštami s klíčovými střílnami (obr. 5. a 6). Do stejného období lze klásti výstavbu vnější, do příkopu mírně zešíkmené, zděné hradby. Snad na konci 15. (počátkem 16.) století postavili v prostoru před původní hradní bránou mohutný dělostřelecký barbakán (obr. 7) s předsazenou věžovou bránou čtvercového půdorysu, z níž se dochovaly skromné relikty obvodových zdí.<sup>11)</sup> V průběhu 16. století došlo k výstavbě zajišťovacích stavebních prvků na vnitřním hraděbním okruhu a palácové objekty propojil na nádvoří arkádový ochoz, přístupný po schodišti přiloženém k východní stěně západního paláce.<sup>12)</sup>



Obr. 8: Vstup do obytné věže v úrovni prvního patra.



Obr. 9: Vstupní portál k vřetenovému schodišti v síle obvodové zdi.

### Obytná věž

Jak je uvedeno v předchozím textu, nejstarší část hradu představuje mohutná dnes 25 m vysoká pětipatrová obytná věž (donjon) o vnějších půdorysných rozměrech cca 13 x 9 m. Síla obvodových zdí je, kromě severní, konstantní. Na delší straně dosahuje cca 2,5 m a na kratší straně cca 2,7 m. Severní obvodová zeď v úrovni každého podlaží v interiéru ustupuje o cca 20 cm. U ostatních obvodových zdí tomu tak není. Nároží jsou armována nahrubo přitesanými kamennými bloky. Všechna poschodí, kromě posledního (plochostropého), jsou opatřena valenou klenbou. Do přízemí věže se vstupuje z úrovně nádvoří. Interiér přízemí je rozdělen na dvě části příčkou a není komunikačně propojen s výše položeným podlažím. V podstatě měl pouze skladovací funkci se zdrojem pitné vody. V pozdějším období zde bylo zřízeno vězení. Vertikální komunikaci od prvního patra výše zajišťovalo kamenné vřetenové schodiště vložené do hmoty východní obvodové zdi. Schodiště osvětlují v každé úrovni mezipodlaží malá střílnová okénka.

První nadzemní podlaží bylo přístupné po padacím můstku od přístavku u východní obvodové hradby, což indikuje dodnes dochovaný otvor s vpadlinou, do které padací můstek zapadal, a s jednou kladkou pro jeho ovládání (obr. 8). Samotný vstupní otvor lemuje kamenné ostění zakončené v horní části půlobloukem (obr. 8). Stejně provedení dveřního otvoru se nachází na druhé straně zdi v interiéru. Interiér rozděluje na dvě místnosti zděná příčka. Malé předsálí umožňovalo přístup k dveřnímu otvoru vřetenového schodiště, opatřeného kamenným ostěním (obr. 9). Větší část tohoto podlaží zaujímal sálek, který nedisponoval žádným otopným zařízením. Mohlo se jednat o administrační místnost, případně strážnici, osvětlovanou jedním okenním otvorem



Obr. 10: Krb v rytířském sále.

situovaným do nádvoří. V souvislosti s výstavbou západního paláce došlo k proražení dveřního otvoru do západní zdi, čím se komunikačně oba objekty propojily.<sup>13)</sup> Dnes je tento dveřní otvor zazděn.

Prostor druhého patra je přístupný kamenným tesaným portálem z točitého schodiště a vyplňuje jej jediná místnost (tzv. rytířský sál). Osvětlení zajišťovala dvě velká čtvercová okna, směřující rovněž do nádvoří. Okna jsou opatřena profilovaným kamenným ostěním z čedičového tufu,<sup>14)</sup> se středovým kamenným křížem ze stejného materiálu. Směrem do interiéru se okenní niky rozšiřují a nacházejí se zde po obou stranách sedilie. Vytápění místnosti zajišťovalo otevřené topeniště (krb) umístěné v jihozápadním koutě, z něž se zachoval dýmník osazený na kamenných konzolách (obr. 10). Tento

sál představoval pravděpodobně v počátečním období reprezentační místnost hradu.

Třetí patro opět rozděluje na dvě části zděná příčka, a to na menší předsálí, z něhož je přístup k převětu (obr. 11), a větší pokoj (tzv. Benigninu ložnici). Do předsálí, osvětlovaného jedním oknem se sedilí po levé straně, se vstupuje z opět točitého schodiště. Převět je vysazen na vnější straně jižní obvodové zdi na kamenných konzolách. Exkrementy odváděla do prostoru parkánu (dodnes dochovaná) k vnější straně jižní zdi přizdřená kanalizační šachta podepřená na spodní straně kamennými konzolami (obr. 12). O uživatelském komfortu předsálí svědčí jeho vybavení otopným zařízením (pravděpodobně krbem), ze kterého se dochoval jen vyvýšený základ topeniště v jihozápadním koutě. Sál (ložnici) osvětluje jedné čtvercové okno stejné konstrukce a velikosti jako okna níže situovaného velkého (rytířského) sálu. Kamenné ostění okna není vyrobeno z čedičového tufu jako ostění rytířského sálu, ale z vápence. Vytápění zajišťovala kachlová kamna. Nyní osazená kamna pocházejí z mladšího období (obr. 13).

Nejvýše položené podlaží rozděluje příčka na dvě stejně velké samostatné místnosti. Každá z místností disponuje třemi okenními otvory. Po dvou na jižní a severní straně a po jednom na východní a západní straně. Zvýšené podkroví (eventuálně páté patro) bylo upraveno pro aktivní obranu hradu, jak dokládají klíčové

střílny pro lehké palné zbraně v obvodových zdech (obr. 14 a 15) a velké dělostřelecké střílny. Severní a východní strana je opatřena jednou střílnou, situovanou na střed zdi. Jižní a západní strana disponují dvěma. Stavební úpravu této části obytné věže kladou někteří badatelé na počátek 16. století a spojují ji s výstavbou barbakánu.<sup>15)</sup>



Obr. 11: Prevét v druhém patře obytné věže.



Obr. 12: Pohled na jižní stěnu obytné věže s přízděným kanalizačním svodem.



Obr. 13: Kachlová kamna v tzv. Benigně ložnici.



Obr. 14 a 15: Klíčové střílny v podkroví obytné věže.



Obr. 16: Pohled z věže. Vlevo západní palác. Rovně hradní nádvoří, severní palác a zastřešená kaple.



Obr. 18: Vyobrazení hradu v roce 1860. Autor Romér Flóris (dostupné na: [www.varak.hu](http://www.varak.hu)). Napravo jsou vidět reliкty západního paláce do úrovně druhého patra.

## Západní hradní palác

Druhou obytně-reprezentační stavbou představoval západní palác o rozměrech cca 34 x 8 m, s delší stranou v severojižním směru (obr. 16). Jeho plocha zaujímal plochu od obytné věže po hradní kapli. Přízemí paláce rozdělávaly tři příčky do čtyř samostatných místností. Z nádvoří se dalo vstoupit dveřmi do obou středových místností. Ze středových místností se procházelo do místností krajních. V první stavební fázi mohl být tento palác jednopatrový.<sup>16)</sup> V pozdějším období mohlo dojít k navýšení o další nadzemní podlaží. Rovněž vertikální komunikační schéma bylo v první fázi řešeno pravděpodobně v prostoru nádvoří pomocí dřevěné pavlače. Možná při úpravách na přelomu 15. a 16. století došlo k vložení vřetenového kamenného schodiště do severozápadního koutu severní místnosti, které umožnilo vertikální komunikaci uvnitř budovy mezi přízemím a prvním patrem. Zda propojovalo toto schodiště všechna podlaží, nelze na základě dochování zděných konstrukcí potvrdit ani vyvrátit.<sup>17)</sup> V prvním patře je možné předpokládat existenci obytných místností majitele hradu a pravděpodobně se zde nacházely tři samostatné plochostropé pokoje. Osazení plochých stropů dokládají otvory po stropních trámech (rozměr cca 20 x 30cm) viditelné na vnějším líci západní obvodové zdi obytné věže (obr. 17). Vnitřek trámových otvorů je vyložen cihlami o rozměru 26 x 12 x 5 cm.<sup>18)</sup> Existence dalšího poschodí dokládá např. vyobrazení hradu z první poloviny 18. století (obr. 18), což potvrzují znatelné stavební stopy v podobě viditelného otisku stropu na velké věži (obr. 16). Vytápění některých komnat paláce zajišťovala kachlová kamna, jak dokládají nálezy barokních kachlů při výzkumu v roce 1959.<sup>19)</sup> Součástí severní míst-



Obr. 17: Pohled na západní stěnu obytné věže s trámovými otvory stropu prvního patra a s otiskem stropu druhého patra (foto autor 2019).

ností prvního patra mohla být i černá kuchyně, vybavená komínovým tělesem, jehož zřícená část se dochovala v uceleném bloku a byla nalezena při archeologickém výzkumu hradního příkopu.<sup>20)</sup>

## Severní palácové křídlo

Tento objekt, který stavebně spadá do stejného období jako západní palác,<sup>21)</sup> měl obdélníkový půdorys o rozměrech cca 8 x 15 m, s delší stranou ve směru východ – západ, a zaujímal prostor mezi západním palácovým křídlem a východní obvodovou hradbou (obr. 16). Do přízemí se vstupovalo dveřmi, situovanými do uprostřed jižní obvodové zdi. Přízemí rozdělávaly dvě příčky na tři místnosti o téměř identických rozměrech a předpokládá se zde valená klenba. V pozdějším období (po roce 1552) došlo k přístavbě zděného arkádového ochozu k jižní obvodové zdi tohoto paláce, na jehož výstavbu stavitel použil kamenné architektonické prvky ze zbořeného kláštera paulinů v Nagyvázsony.<sup>22)</sup> V úrovni prvního a druhého poschodí navazoval tento arkádový ochoz, na ochoz západního paláce, který pokračoval při nádvoří straně východní obvodové hradby a končil u obytné věže. Severní palác měl dle zjištění při archeologických výzkumech rovněž jako západní palác dvě plochostropá patra.<sup>23)</sup>

## Hradní kaple

Objekt hradní kaple byl vložen do severozápadního koutu hradního jádra (obr. 16). Její výstavbu lze spojit s přestavbou hradu za Pála Kinizsi koncem 15. století.<sup>24)</sup> Jednalo se o obdélníkovou dvoupodlažní budovu o rozměrech cca 6 x 15 m s orientací delší strany východ – západ. Dovaleně zaklenutého přízemí kaple se vstupovalo z vnitřního hradního příkopu. Přízemí se v současnosti využívá jako lapidárium s výstavou kamenických prvků nalezených při archeologických výzkumech (obr. 19). Vstup do sakrálního prostoru vlastní kaple byl z úrovně druhého podlaží západního paláce (obr. 20) a je lemován profilovaným pozdně gotickým vstupním portálem. Presbytář vizuálně odděloval od lodě vítězný oblouk. Nad presbytářem se nacházela křížová klenba, která se do dnešních dnů v úplnosti nedochovala. U lodě kaple se předpokládá plochý strop.



Obr. 19: Přízemí hradní kaple.

## Barbakán

Krásnou ukázkou pozdně gotického vojenského stavitelství je mohutný barbakán (obr. 7 a 21), přistavěný k východní obvodové hradbě před původním vstupem do hradu koncem 15. nebo počátkem 16. století. Vstup do barbakánu doplňoval objekt branské věže, přiložené k jižní



Obr. 20: Vstup do hradní kaple.

obvodové zdi, z níž se dochovaly pouze torza základového zdiva. Interiér barbakánu disponoval třemi střeleckými ochozy. Komunikaci v interiéru barbakánu zajišťovaly dřevěné ochozy.

### Závěr

Kinizsivár v Nagyvázsony je hrad s bohatou historií, který prodělal v poměrně krátkém časovém horizontu složitý stavební vývoj. V období svého největšího rozkvětu na konci 15. století představoval pohodlné a velmi dobře zařízené panské sídlo (obr. 22). Smrtí Pála Kinizsi se stavební aktivity na hradě téměř zastavily. Hrad tak zůstal v této podobě až do konce své funkční existence. Archeologické výzkumy poskytly rozsáhlý soubor artefaktů, který poskytuje ucelenou představu o životě na hradu po dobu jeho užívání. Mezi zajímavosti můžeme zařadit i kolekci padělaných mincí z období 16. století.<sup>25)</sup>

Poznámky: **1)** Informace o historii a majitelích je detailně popsána v publikaci: István, É.: A nagyvázsonyi Kinizsi-vár. Veszprém. 1957, případně na: [www.studhist.blog.hu](http://www.studhist.blog.hu). **2)** Fülöp, A. – Koppány, A.: A nagyvázsonyivár-kutatástörténetének legújabb fejete. Falkutatási helyzetkép. In: Örökségünk védelme és jövője 5. Váraink. Múlt, jelen, jövő. Studia Agrensia 38. Szerk. H. Szilasi Ágota. Eger



Obr. 21: Pohled na barbakán od místa přístupové cesty

2019, s. 16. **3)** Dorazil, O.: Vládcové v dějinách Evropy 800 – 1648 4. Klatovy 1992, s. 162. **4)** Döbrentei, G. (ed.): Régi magyar Nyelvmélekek II. I. Kinizsy Palne Magyar Benigna madsagoskönyve 1513. II. Vegyestargyuregimagyar Iratok 1342–1599. Veszprém 1840, s. IV. **5)** Zsolnalitva je hrad na severu Slovenska, dnes nesoucí název Lietava. Bohužel informace o internaci Benigny na tomto hradě prozatím nebyla v slovenských pramenech a zdrojích identifikována. **6)** Více k archeologickému výzkumu Szavat, M.: Adatok a nagyvázsonyivár 1954–1960 között végzettség zetikutatásához. Castrum Bene 7/1, 2008, s. 39–48. **7)** Nejnovější poznatky byly publikovány v článku: citace v poznámce 2, s. 13–27. **8)** Za tuto informaci děkuji doc. Ištvanovi Feldovi. **9)** Citace v pozn. 2, s. 14. **10)** Pišon, Š.: Hrad, zámky a kaštiele na Slovensku. Martin 1977, s. 211–216. **11)** Citace v pozn. 2, s. 23. **12)** Citace v pozn. 2, s. 24. **13)** Citace v pozn. 2, s. 22. **14)** Citace v pozn. 2, s. 18. **15)** Citace v pozn. 2, s. 14–15. **16)** Citace v pozn. 2, s. 19. **17)** Citace v pozn. 2, s. 24. **18)** Citace v pozn. 2, s. 20. **19)** Citace v pozn. 6, s. 43. **20)** Citace v pozn. 2, s. 24. **21)** Citace v pozn. 2, s. 22. **22)** Citace v pozn. 2, s. 14. **23)** Citace v pozn. 2, s. 23. **24)** Citace v pozn. 2, s. 23. **25)** Citace v pozn. 6. s. 41.



Obr. 22: Rekonstrukce hradu podle Zsolt Fodor (dostupné na: (6) Nagyvázsony, Várpalota és Szabolcs (látványrajzok) - YouTube).

## Fotografie z Jeníkovic

Jiří Synek

V Hlásce XXIX/2018, č. 3, vyšel článek P. Rožmberského o Jeníkovcích (okr. Domažlice), kde je konstatováno, že z bývalé zdejší nápravy stojí již jen jedna budova a část druhé. Starší stav měly připomínat tři klenuté místnosti přízemí v čp. 1 s metr silnými zdmi, z nichž jedna je zaklenuta na středový pilíř z cihel. Větší část barokního dvora byla zbourána na počátku 90. let 20. století.

Autorovi tohoto příspěvku se podařilo nalézt fotografii čp. 1 v Jeníkovcích pořizenou panem Zdeňkem Fillou. Podle manželky zesnulého kolegy má být z 5. července 2000. Podle Z. Procházky je však staršího data. Patrový objekt v čele dvora u silnice ze smíšeného zdiva s okny v kamenném ostění a štítem děleným římsou při autorově návštěvě Jeníkovic v roce 2003 již nestál.



*Suterén jeníkovického dvora v roce 1977 (foto Z. Procházka).*

Jeníkovické „rytířské sídlo“ by tedy mělo být zbořeno mezi lety 2000 a 2003.

Další fotografie z archivu Zdeňka Procházky dokumentují stav v roce 1977.



*Vlevo Jeníkovice před rokem 2000, vpravo stav roku 1977 (foto Z. Procházka).*



*Dvůr v Jeníkovících v roce 2006 (foto Z. Procházka).*



*Dvůr v Jeníkovících roku 1910 (foto archiv Z. Procházka).*

# O tvrzi a zámku Kanice – historické popisy kontra stavební vývoj

Petr Rožmberský

Zámek ve vsi Kanicích (okr. Domažlice) se nachází v intravilánu vesnice, obklopen bývalým anglickým parkem, později hustou džunglí. Od roku 1945 zde měl sídlo červený kříž (liga proti TBC). Od roku 1950 do roku 1986 byla zámecká budova majetkem Krajského národního výboru a byla v něm zřízena zvláštní internátní škola. Po roce 1986 byl objekt předán vojákům. Během doby, kdy byl zámek majetkem vojska, byl částečně zdevastován. V roce 1992 zámek odkoupila firma SIRIUS Praha, která jej následně v roce 1994 prodala firmě Linda – sdružení podnikatelů v Berouně. Tato firma zde chtěla zřídit penzion. Pokud by se nezačalo s opravou, došlo by k jeho úplné devastaci. V roce 2014 získali v dražbě objekt noví majitelé, kterým se daří zámek postupně opravovat.<sup>1)</sup> Např. letecké snímky již nějaký čas ukazují, že tři či čtyři zámeckých křídel jsou vybavena novou střešní krytinou.<sup>2)</sup>

## Stručná historie a stavební vývoj

Na návrší nad vsí Kanicemi se tyčí zříceniny hradu pojmenovaného Nový Rýzmberek, u nějž však později převládlo pojmenování kopce – Netřeb. Hrad pravděpodobně založil Děpolt z Rýzemberka kolem roku 1325. Okolo roku 1379 získal Netřeb Racek ze Švamberka, který jej prodává po třech letech Ješkovi z Pnětluk. Někdy okolo roku 1395 získávají hrad Kaničtí z Čachrova, kteří hrad využívali zřejmě do poloviny 15. století. Hrad, který neznámo kdy vyhořel, postupem času zpustnul a roku 1528 se připomíná jako pustý.<sup>3)</sup>

Děpolt z Rýzemberka ještě roku 1324 použil uvedený predikát,<sup>4)</sup> avšak už v roce 1325 se psal „z Kanic“.<sup>5)</sup> Otázkou je, zda to znamená založení hradu nebo kanické tvrze (viz dále). Hrad mohl založit až jeho potomek a nazvat jej Novým Rýzmberkem. Dalším majitelem byl pan Ratmír, který roku 1379 odvedl generální berni ze vsí Kanice, Hradiště a Hříchovice ve výši 8 hřiven stříbra.<sup>6)</sup> Ratmír, podomácku Racek ze Švamberka, pak roku 1382 vyměnil „Nový hrad Rýzmberek“, tvrz, poplužní dvůr, mlýn a ves Kanice, ves Hradiště a hrad Osvracín s příslušenstvím s Ješkem Kozhřlavou z Pnětluk za hrad a panství Třebel.<sup>7)</sup> Brzy nato přešlo uvedené zboží do majetku vladky z Čachrova, kteří se pak psali Kanickými z Čachrova. Vilém z Čachrova byl už roku 1391 pánem na Novém Rýzंबरce. Z jeho potomků se někteří psali z Nového Rýzंबरka, jiní z Netřebu a od 1443 seděním na Kanicích.<sup>8)</sup>

Vidíme, že na jednom panství existovaly ve 14. století souběžně dvě opevněná centra, sídla společenských elit, což není obvyklé. Snad bylo kanické zboží v určitém období rozděleno mezi dva držitele, což vyvolalo potřebu dvou sídel. Není ani jisté, zda vznikla dřívě tvrz nebo hrad. Roku 1543 byl statek Kanice tvořen tvrzí, poplužním dvorem a vsí Kanicemi, pustým zámkem nade vsí Netřebem, vsí Příkřicemi a tvrzí, popužním dvorem a vsí Přívozcem.<sup>9)</sup> Roku 1656 byla ke statku Kanice (tvořeném již jen Kaniceemi) připojena ves Hradiště.<sup>10)</sup>

Kaničtí z Čachrova udrželi Kanice neobvykle dlouho – více než 300 let (většinou se šlechtické rody hlavně pro dluhy na panských sídlech často střídaly). V 16. století přebudovali gotickou tvrz na čtyřkřídlý renesanční zámek,

přičemž z původní tvrze zůstaly zachovány prostory v severovýchodním nároží<sup>11)</sup> zaklenuté valenými klenbami, a dva metry silnými zdmi bez architektonických detailů. Přízemní zdivo objektu je celé ještě renesanční s barokními vysprávkami.<sup>12)</sup>

Přestavba na barokní jednopatrový (až na vstupní dvoupatrové křídlo) čtyřkřídlý zámek se čtvercovým nádvořím, kolem nějž vedla v přízemí chodbička, otevírající se na každé straně do dvora třemi oblouky (v přízemí byly nízké klenuté místnosti pro čeled' a komory pro různé potřeby, v patře obytné pokoje s rákosovými stropy), je někdy kladena ještě do druhé poloviny 17. století ještě za držení Kanických z Čachrova.<sup>13)</sup> Ovšem ostatní badatelé připisují přestavbu na barokní zámek do let 1722–1723, dokončenou roku 1726 až Černínům. Vstupní křídlo je zvýšeno na dvoupatrové s vjezdovým portikem a s kaplí sv. Jana Nepomuckého z roku 1765.<sup>14)</sup> Potom byl zámek ještě několikrát upravován.<sup>15)</sup> Poslední přestavby poznamenaly zámek v letech 1870–1873 za Perglů, jejichž znak vidíme na vstupní fasádě.<sup>16)</sup>



Zámek Kanice od jihu (<https://mapy.cz> – panorama 2015).

## Odhad Kanic roku 1663

Vilém Kanický z Čachrova zemřel před rokem 1660 a zanechal kanický statek zadlužený.<sup>17)</sup> 20. ledna 1662 byl do desek zemských učiněn zápis o uvedení do správy statku poručníci nad nezletilými Vilémovými syny, vdovu Annu Kanickou rozenou Vratislavku z Mitrovic, a seznam „svršků a nábytků“ na téměř statku.<sup>18)</sup>

Kvůli velkým dluhům byl 27. listopadu 1663 úředně odhadnut „mocí úřadu svého“ Albrechtem Kryštofem Hložkem, císařským radou, dvorským a komorním soudcem a místokomorníkem Království českého (spolu s Adamem Arnoštem Chladnovským, komorníkem při zemských deskách), „vše na kopy a groše míšeňské počítající“.<sup>19)</sup> To již byl jeden ze synů dospělý (Karel Jiří) a matka byla jeho „generální plnomocnicí“, nezletilých synů Viléma a Mikuláše byla poručnicí.<sup>20)</sup>

„Předně tvrz Kanice, v předním štoku z obojí strany s vysokými štíty od kamene vystavená, vdole po pravé straně, když se do tvrze jde, je klenutý sklípek, kde vinopalna bývala, za tím sklep pro omastek a vaření, vedle něho sladovna a hvozď pro děláni sladu, dále maštal na 4 koně, vedle ní dva klenuté sklípky, nad nimi na pavlači dva pokoje. Naproti tomu vdole kuchyně, pod ní spilka pro pivo, vedle též kuchyně tabulnice. Skrze ní vedle sebe dva



pokoje, za nimi na pavlači skrovná obilnice s lepenou půdou, nad ní místo pusté pro pokoje větším dílem obořené, strop na podporách. Vedle toho dva pokojíčky a za nimi dvě komory. Nad tím nade vším krov na díle cihelnou a ostatek šindelnou střechou přikrytý, v place je studnice, šacuje se táž tvrz s tím příslušenstvím, též skrovným pivovarem s pánví na 6 větelů a třema štoky chladícími pro pivo za 500 kop gr.<sup>21)</sup> (části popisu byly použity ve výše uvedených pracích o Kanicích).



*Zámek Kanice a objekty dvora na leteckém snímku z roku 2016. Střechy na třech křídlech zámku jsou opravené (<https://mapy.cz>).*

Byl popsán a odhadnut také poplužní dvůr při tvrzi a ovčín: „Dvorček skrovný kanický, když se do něho jde po pravé straně jest ratejna, vedle ní dva chlívce, to vše ode dřeva vystavěné, šindelem a na dva došky přikryté, dále stodola o dvou mlatech, též došky přikrytá, naproti chlév pro hovězí dobytek od kamene až po střechu vystavěný, šindelem přikrytý, vedle něho tři chlívce pro sviňský skot, šacuje se týž dvorec za 120 kop. Ovčín ode dřeva vystavěný, větším dílem doškami a ostatek šindelem přikrytý, do něhož se do 800 kusů ovčích dobytka zavřítí může, při něm dvě chaloupky pro ovčáka, šacuje se to vše za 100 kop.“<sup>22)</sup>

Odhad („šacunk“) zaznamenal, ocenil a u pozemků změřil další majetek vrchnosti. Není však možné zde uvádět všechny ceny a rozměry, proto jen namátkově: dvě chmelničky, krčmu v Kanicích (200 kop), štěpničku s 11 ovocnými stromy „a něco švestkoví“ ohrazenou roubeným plotem, tak jako zahrada „pro vaření“ za stodolou, následuje výčet luk (lán po 400 kopách). Suma za všechno činila 1495 kop 51 groš 3 a čtvrt denáru.<sup>23)</sup>

Odhádaný majetek připadl věřitelce Ludmile Benigně hraběnce z Šternberka rozené Kavkovně z Říčan, již Kaničtí dlužili a v určeném čase nezaplatili 1000 zlatých (tj. 857 kop 8 gr. 4 d.). Dále jí dlužili úroky od 13. ledna 1662. Dlužili též za „škody úřední“, jako za uvázání s komorníkem, za listy obranné při úřadě zemských desek, též při úřadě nejvyššího purkrabství pražského, „od rozpisování listů k odhadu jako i při vykonávání odhadu s komisari k tomu obeslanými, měřiči zemskému za poslední panování, útraty semotam na cestě, na přítele právního, landkočímu, původu, i jináče vynaložených, vše

dle pořádného registříku sečtených“. Dluhy činily celkem 1474 kop 44 gr. 6 a tři čtvrti d.<sup>24)</sup>

Odhad činil o něco více než dluh; přebytek byl „přenesen“ do následujícího odhadu, který byl vykonán téhož dne týmiž osobami. Ten se týkal polí osetých (lán po 400 kopách) a neosetých (lán po 350 kopách), lesů („Les Netřeb od pustého zámku až k hromadě kamení, a odtud dolů proti trávníkům nad ovčínem hradištským, jest v tom dílu toho lesa namnoze pěkné jedlové k stavění, smrčí, bučí, lipoví, tisoví, však v rozličných místech jest vymýcený“ a další lesy; lán po 90 kopách), rybníků (jmenovány, též „Příkop okolo tvrze, v kterém se něco od ryb pro kuchyni chovati může“) na 62 kop kapří násady, v lukách dvě ohrazené sádky. Dále byla oceněna „cihelná vnově vystavěná, při ní kůlna pro děláni cihel, šacuje se i s těmi cihlami v ní se nacházejícími za 150 kop.“<sup>25)</sup>

Započten byl také kanický poddaný, rychtář Bartoň Tkadlec, platící ročně vrchnosti tři kopy platu (úroku) a z chalupy připojené k jeho gruntu kopy, dále dával jednu slepici za 6 gr. a za robotu s potahem, kterou „přes celý rok vrchnosti povinen vykonávati jest, klade se 1 kopa a vynáší v stálém platu 40 kop“. Odhad byl učiněn ve prospěch téže věřitelky, Ludmily Benigny z Šternberka rozené Kavkovně z Říčan pro nezaplacení dluhu 3000 zlatých, které jí Kaničtí taktéž dlužili (dlužní úpis Anny Ludmily Kanické jakožto generální plnomocnice svého syna Karla Jana Kanického který nebyl přítomen v zemi a poručnice nezletilých synů Viléma a Mikuláše<sup>26)</sup>) spolu s úroky od 5. prosince 1661 a úředními škodami, celkem všeho 3536 kop 51 gr. 3 a tři čtvrti d.<sup>27)</sup>

Odhad opět činil o něco více než dluh; přebytek byl přenesen do třetího odhadu, který byl vykonán opět téhož dne týmiž osobami. Ocenění byli jmenovitě osedlí sedláci z Kanic, celkem pět osob – uvedeny jejich roční platy a naturální dávky, jimiž byli povinováni vrchnosti (odváděli celkem 20 kop 16 gr. a 5 slepic v ceně 30 gr. Jejich robota byla každému oceněna na 1 kopy a „vynáší v stálém platu 200 kop“. Chalupníků bylo v Kanicích také pět, platili celkem 5 kop, dávali 5 slepic a robovali ve žních 10 dní (denní robota oceněna na 6 gr.). Ze tří pustých gruntů (zřejmě z pronajatých pozemků) vycházelo 6 kop 22 gr.<sup>28)</sup> Také třetí odhad byl učiněn ve prospěch téže věřitelky, hraběnky ze Šternberka pro nezaplacení 1000 zl. Kanickými z Čachrova, úroků od 30. června 1662 a úředních škod, celkem 1441 kop 52 gr. 6 a půl d.<sup>29)</sup>

O uvedené odhady se stalo roku 1675 „přátelské porovnání“<sup>30)</sup> již dospělí synové Viléma Kanického a Anny Ludmily Vilém Maxmilián a Jan Mikuláš Arnošt zaplatili dluhy a pak každý držel polovici statku Kanic.<sup>31)</sup> Jan Mikuláš Arnošt zemřel roku 1687, Vilém Maxmilián roku 1689; zanechal vdovu Markétu z Příchovic a dceru Františku, provdanou za Koňasa z Vydří.<sup>32)</sup> Za Josefa Koňasa z Vydří se provdala roku 1698,<sup>33)</sup> a manželé žili na Kanicích, kde se jim narodil roku 1699 potomek. Baron Josef Antonín Koňas byl za kmotra při křtu z Kanic ještě roku 1705.<sup>34)</sup> Matka a dcera držely statek Kanice do tohoto roku.<sup>35)</sup>

### **Odhad Kanic roku 1705**

Markéta ovdovělá Kanická a Františka „Koniášová“ (tj. Koňasová) rozená Kanická z Čachrova však statek Kanice opět zadlužily. Proto byl roku 1705 proveden příslušným úředníkem spolu s úředními osobami a nablízku

„přisedícími“ sousedy „téhož statku a hospodářství povědomé“ odhad (šacunk) uvedeného statku, „vše na kopy a groše míšeňské počítaje“.<sup>36)</sup>

„Tvrz Kanice od kamene vystavená a šindelem přikrytá, výš v hořejším i prostředním štoku nad vraty se nachází 7 pokojů, kaplice, komora, síně a kuchyně klenutá, z druhé strany toliko podkrov, který pro sypaní obilí se užívá, třetí strana jest vnově vystavená, však až na půdy, okna a podlahy nedostavěná a nacházejí se v ní 4 pokoje a sklep klenutý, dolejší příležitost též tvrze v sobě pivovar s měděnou pánví, čtyřmi štoky a jinším pivovarským nádobím obsahuje, neméně sladovnu s štokem spilky 2 letní i zimní, sklípek s lednicí, též jinší tři sklepy spížírny a jeden pro vinopalnu. Šacuje se táž tvrz spolu s měděnou pánví a jinším pivovarským nádobím v ní se nacházejícím za 800 kop“.<sup>37)</sup>

Dvůr v Kanicích s ratejnou, maštalami pro panské koně vystavěné ode dřeva, naproti ratejně kamenné kravíny, chlévy pro „sviňský dobytek“, stodola o třech mlatech též vystavěná z kamene; počítá se za ten dvůr 600 kop. Dojných krav se v něm nachází 30 (užitek z každé dvě kopy; vešlo by se 40 – z nepřítomných byl započítán užitek jedna kopa), dále „býk hospodář“ a z hradištského dvora sem má být převedeno: dvě čtyřleté a dvě jeden a půlleté jalovice, dva čtyřletí „volí běhouni“, a sedm odstavených telat. V kanickém dvoře je dále osm plemenných sviní, dvouletý kanec, pět rok a půl starých sviněk, čtyři odstavená prasata a vepřík. Z drůbeže sedm krůt s „krůťákem“, sedm husí s houserem, sedm liček s ličákem (tj. kachny), 26 slepic s kohouty. Dále 15 plemenných koz, dva kozlíci. Uvedeny jsou ceny a užitek. Štěpnice za dvorem a zahrada ve vsi, „rozličným štěpovím vysázená, šacuje se za 230 kop“. Chmelnice spolu s „forotním“ chmelem „při užitku pivovaru se zanechává“.<sup>38)</sup>



Zámek Kanice – vstupní křídlo (foto J. Srb 2009).

Ovčín vystavěný z kamene je přikrytý šindelem a s ovčáckou chalupou se šacuje na 200 kop. Je možné v něm chovat 500 ovcí bahnic a 400 jalových, nyní se nachází jen 324 bahnic, „vybrakovaných“ bahnic 30, starých beranů 20, 150 skopců, letošních „jehniček“ 100, letošních „skupat“ 100 kusů. Čtyři rybníky na kapry s násadou 84 kop a dva rybníky na výtah (v tom rybník U tvrze). Cihelna odhadnuta na 60 kop.<sup>39)</sup>

Rolí náležejících ke dvoru naměřeno 4 a čtvrt lánu 19 a tři čtvrti provazce, rolí od pustých selských gruntů užívaných vrchností 1 a půl lánu 19 a tři čtvrti provazce (uvedeny ceny). Luk je 1 a čtvrt lánu 5 a čtvrt provazce. Lesy, v nichž se nachází pěkné jedlové, smrkové, a z části borové, bukové a dubové dříví, měří 1818 provazců za

2727 kop. Dále je počítáno obilí ve slámě (pšenice, žito, ječmen, oves, hrách), tedy ještě nevymláčené. Vrchnost musí za selské grunty, které užívá, platit faráři do Lštění z železných krav (po 4 gr.) a desátek.<sup>40)</sup>

Odhádán byl také panský dvůr v Hradišti – byl vystavěný ze dřeva a přikrytý šindelem, byla v něm ratejna a vedle ní chlévy pro jalovice a komora, u vrat dvě sešlé sýpky, stodola o jednom mlátě, okolo dvora štěpnice, v ní „něco stromoví“. Dvůr se šacuje za 300 kop. Může se v něm chovat 12 kusů dojných krav (nyní sedm), 10 jalovic (nyní tři). Plemenné svině jsou chovány čtyři a kanec (mohlo by se chovat ještě 20 jalových), dvě plemenné kozy a 12 kozlat, z drůbeže 6 krůt a krůťák 1, 6 husí a houser, 6 liček a ličák, 24 slepice a dva kohouti. Ovčín nedávno vystavěný krytý šindelem šacovaný za 80 kop; bude se v něm moci přechovat 200 ovcí bahnic, nyní jsou v něm berani, jehňata, skopci, celkem 100 kusů. Uvedena rozloha polí, luk a lesů náležitých ke dvoru. Započítáno též obilí ve slámě.<sup>41)</sup>

Dále ocenění poddaní v Kanicích a uvedeny platy a naturálie, které odvádějí vrchnosti. Bylo to 10 „potažníků“ (mající potahy – sedláci), šest chalupníků a pět pustých chalup. Následuje „hospoda výstavní (tj. výsadní) na silnici se nacházející“ z níž (a ze tří rolí) platí šenkýř 20 zl. Piva v ní se vydává ročně okolo 100 sudů. Užitku z každého sudu spolu z páleného po jedné a půl kopě činí 150 kop. „Každou kopy po 20 kopách počítajíc vynáší 3000 kop“. Kovárna, z níž kovář místo nájmu „do panského dvora kovářské dílo dělati povinen jest“, se „šmahem“ klade za 6 kop, „každou kopy v běžném platu po 20 kopách počítajíc, činí 120 kop“. „Šucgeltu“ platí žid ročně 12 zl. Celkem za ves Kanice 6869 kop 14 gr. 2 d.<sup>42)</sup>

Ves Hradiště – devět sedláků a tři chalupníci dávají vrchnosti po slepici. Žádný peněžitý plat podle jejich udání nejsou povinni vrchnosti platit (odhad tedy proveden podle průměru v zemi). Za povinnost předení v té vsi „šmahem“ se klade 5 a půl kopy. Hospoda „výstavní“ ve vsi Hradišti, v ní se „vydává“ ročně okolo 30 sudů piva. Užitku z každého sudu po 1 a půl kopě spolu s páleným činí 45 kop. Každou kopy po 20 kopách počítajíc, vynáší 900 kop. Kovárna, kdež kovář místo nájmu koná kovářské dílo do panských dvorů, za kteroužto povinnost „šmahem“ se klade 6 kop a vynáší v běžném platu 120 kop. Celkem za ves Hradiště 3628 kop. Za zvuři (tj. lov) a potůčky se počítá 180 kop. Celkem za celý statek Kanice: 30 452 kop sedm osmin d., na zlaté 35 527 30 kr. sedm osmin d.<sup>43)</sup>

### Rozdělení statku Kanice na tři díly

Jak od vrchnosti, tak od poddaných nebyla několik let zaplácena kontribuce v celkové výši 6062 zl. 52 kr. 1 a čtvrt d., vrchnost nezaplátila právní útraty na šacunk. Dále jsou jmenováni věřitelé: Jan Blovský (na místě ovdovělé Kanické) 320 zl., Matouš Vojtěch Macht z Löwenmachtu 3000 zl. (půjčil si ještě Vilém Kanický roku 1687), Jiří Václav Schvabal z Schalbenfeldu 3000 zl., kostel sv. Jana Křtitele ve Lštění podle závěti Viléma Zikmunda Kanického z roku 1689 má obdržet 300 zl. na vystavění oltáře, Josefa Dubska rozená Vltavská 1500 zl., Amabilie Polyxena Sobětická 1000 zl., František Pavel Harant z Polžic 2000 zl., Jan Zikmund hrabě Götz 3000 kop, Františka Apolonie hraběnka Šporková 1000 zl., Gervasius Kryštof Schmelzer 500 zl., Antonín Hynek Protiva 600 zl., Bernard Josef hrabě Walmerode 1000 zl., Ludmila

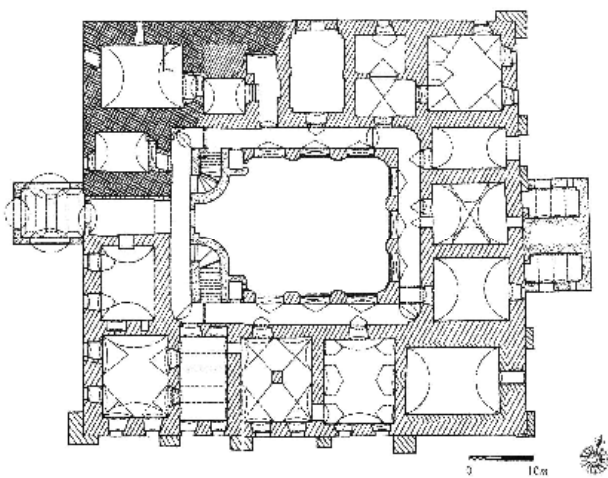
Baziusová 600 zl. (půjčil si ještě Vilém Kanický), dědicové Ulrycha Reininger 100 zl., dědicové Everhartovští 600 zl. Spolu s úroky a právními službami činilo zadlužení 31 199 zl. 7 kr. a půl d.<sup>44)</sup>

Úřední odhadce rozdělil statek Kanice na tři díly mezi věřitele podle výše jejich pohledávek. První – hradištský díl byl tvořen dvorem v Hradišti s pozemky a dobytčím, jak byl šacován. K témuž dvoru se přiděluje třetí díl „práva a příležitosti k piva vaření“ v kanické tvrzi, ves Hradiště s lidmi, jejich povinnostmi a hospodou, třetina zvěle a určité lesy, vše v hodnotě 8727 kop 5 gr. 6 a čtvrt d. Tento díl připadl věřitelům: Marii Josefě Dubské, hraběti Götzovi a hraběnce Šporkové.<sup>45)</sup>

Druhý – díl dvoru a vsi Kanice: na ten se klade polovice tvrže, totiž Nové stavení i Staré z druhé strany na hvozdem za 250 kop, třetina vaření piva spolu s „nádobím“ a chmelnicí, panská zahrada, polovina dvora s ratejnou „a co vedle ní jest“ a půl stodoly. Dále vyjmenované hospodářské zvířectvo a polnosti, louky, rybníky, porostliny, lesy, pusté grunty a chalupy, pět potažníků (tj. sedláků) a tři chalupníci v Kanicích, dvě pusté chalupy, polovina obilí, polovina cihelny, polovina šucgeldu a třetina zvěle s potůčkem v hodnotě 10 740 kop 4 gr. 2 a pět osmin d. Tento díl připadl věřitelům: Matouš Vojtěch Macht, Jiří Václav Schvalb, František Pavel Harant a kostel ve Lštění.<sup>46)</sup>

Třetí – díl dvoru a vsi Kanice: na ten se klade polovice tvrže nad vraty, „jak daleko pokoje až k druhé straně jdou“, za 250 zl. Třetí díl práva k vaření piva spolu s třetím dílem pánve, nádobí, i s chmelnicí. Štěpnice za ratejnou s pěti úly „včeliček“. Polovina dvora, která „vejdouc do něho, po levé straně leží, až skrze prostřední mlat stodoly“. Dále tak jako u předchozího dílu, v hodnotě 11 348 kop 59 gr. 6 d. (poněvadž přesahuje předešlé dva díly, přebytek mají jeho držitelé zaplatit držitelům ostatních dílů). Tento díl připadl věřitelům: stát (kontribuční pohledávky), Jan Blovský, pohledávka deklamátora při zemských deskách, Amabilie Polyxena Sobětická, Gervasius Kryštof Schmeltzer, Antonín Hynek Protiva, hrabě Walmerode, Ludmila Baziusová, dědici Ulrycha Reininger a dědici Everhartovští.<sup>47)</sup>

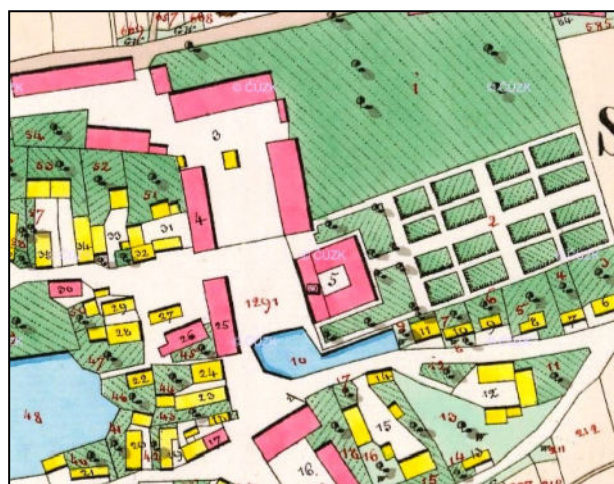
Ve společném držení majitelů všech tří dílů zůstávají průhony, stezky a cesty, společné pro dva kanické díly



Zámek Kanice – půdorys přízemí. Křížkovaně středověké, šrafovane renesanční, tečkovaně mladší zdivo (citace v pozn. 12).

zůstávají ovčín, cihelna, kanická hospoda a kovárna. Z poddaných, kde se který zrovna při odhadu nachází, k tomu dílu bude patřit. Marie Saloména Kanická, pozůstalá dcera Viléma Zikmunda Kanického, snažící se domoci věna, předstírala, že má na něj od otce již zápis na 500 zl. Jestliže před úřadem zemských desk do šesti neděl prokáže pravdivost tohoto tvrzení, bude jí tato suma vyplacena. Podobně se snažila získat peníze vdova Markéta Kanická tím, že na zlepšení hospodářství půjčila svému manželu jistou sumu – opět to měla prokázat před příslušným úřadem. Také požadovala navrácení obilních dluhů od poddaných; ustanoveno, aby jí je navrátili. Její dcera Františka Koňasová prohlásila, že matka od smrti otce do jejího vdání hospodařila „k ruce své“ a ona by od ní mohla žádat vyúčtování, což jí bylo umožněno.<sup>48)</sup>

Díly skupil František z Campionu a roku 1712 prodal kanický statek do rodu Černínů z Chudenic.<sup>49)</sup> Ti pak měli v kanickém zámku roku 1714 správce a vrátného „neb ponocného“.<sup>50)</sup>



Zámek Kanice na mapě stabilního katastru z 1837. Ještě je částečně dochován vodní příkop. Dole s praporkem hospoda (<https://archivnimapy.cuzk.cz> – katastr Kanice).

### Popisy a stavební vývoj tvrže

Dosavadní poznání stavebního vývoje dospělo ke konstatování, že v 16. století byla gotická tvrž přebudována na čtyřkřídlý renesanční zámek, přičemž z původní tvrže zůstaly zachovány prostory v severovýchodním nároží s dva metry tlustými zdmi. Přízemní zdivo je celé renesanční s barokními vysprávkami. Jinde se však uvádí, že přestavba na barokní čtyřkřídlý zámek (jednopatrový, jen vstupní křídlo je dvoupatrové) proběhla ve druhé polovině 17. století, nebo je přestavba na barokní zámek připisována až Černínům do let 1722–1726 (viz výše). Je možné poznamenat, že podobnou tloušťku jako dvě místnosti a části třetí v severozápadním nároží mají také tři zdi v protějším, jihovýchodním nároží.

Popis z roku 1663 zachycuje ještě renesanční podobu tvrže (s gotickou částí). Jen obtížně se lze vyjádřit k tomu, kolik měla tvrž či její některé křídlo nadzemních podlaží. Je jmenováno nejméně 20 prostor (v přízemí a v patře), dnes je jich v přízemí 17. To naznačuje, že ještě všechna křídla zřejmě nestála. Předpokládáme, že vstup byl situován stejně jako dnes, tedy uprostřed západního křídla. To by tedy mělo být „předním štokem“, tedy patrovým křídlem. Pavlačemi

je snad nazýváno patro (nebo podkroví?), v patře byly pokoje, některé ve špatném stavu (obořené) a také obilnice (ta však byla později v podkroví – viz dále). Je tedy možné předpokládat, že bylo patrové snad jen západní křídlo. Sklepy a klenuté sklípky jsou klenuté prostory, které mohou být i v patře. V přízemí byly hospodářské provozy – pivovar, dříve vinopalna, maštal a snad provozní prostory – kuchyně, sklad viktualii a tabulnice (jídlna; ta však bývá v patře). Více se asi z popisu nedá vysoudit a i tak je třeba mít na paměti, že jsme tehdejšímu popisu úplně neporozuměli.

Popis z roku 1705 již hovoří ve vstupním západním křídle o třech podlažích. V patrech bylo i s kaplí 16 prostor. Kaple tu tedy byla dávno před rokem 1765 (viz výše). V patře západního křídla byla situována i kuchyně. Možná tam byla spolu s tabulnicí i roku 1663 (viz výše). Nejspíše severní křídlo bylo ještě přízemní a v podkroví byla obilnice. Třetí strana (východní nebo jižní křídlo) s pěti prostorami byla nově vystavěná, ale ještě zcela nedokončená, a zřejmě přízemní. O čtvrté straně se popis nezmiňuje, nejspíše tedy ještě neexistovala. V přízemí se nacházely hospodářské provozy – pivovar, štoky, sladovna, spilka, sklípek s lednicí, vinopalna a další tři sklepy.

Při dělení statku mezi věřitele, kdy byla kanická tvrz rozdělena na dva díly, se hovoří o Starém a Novém stavení, tvořícím jeden díl. Nové stavení bude jižní nebo východní křídlo, v němž nejsou obsaženy konstrukce gotické tvrže. Druhá polovina tvrže byla tvořena západním křídlem nad vraty „jak daleko pokoje až k druhé straně jdou“ – to by mohlo být čtvrté jižní křídlo, jestli už existovalo.

Zdá se tedy, že stavební vývoj kanické tvrže z gotického objektu minimálně na půdorysu „L“ probíhal postupně nejen, co se týká křídel, ale i výškových úrovní. Kdy dosáhl čtyřkřídlé podoby, není z popisů zcela jasné; snad až při černínské barokní přestavbě. Minimálně jedno křídlo („třetí strana jest nově vystavěná“) zbudovali Kaničtí z Čachrova ve druhé polovině 17. století a jejich zadlužení tak nelze přičítat jen špatnému hospodaření, ale přecenění sil a možností při rozšiřování jejich sídla. S jeho výstavbou snad souvisí matriční záznam z roku 1684, kdy při křtu z Kanic je kmotrem úněšovický zedník Vojtěch.<sup>51)</sup>

Stavební vývoj kanické tvrže/zámku může postavit na novou úroveň jen profesionální stavebně-historický průzkum, který by ostatně měl předcházet záchraně objektu. Jak bylo již řečeno, soukromý majitel z Prahy<sup>52)</sup> nyní provádí na zámku, který je památkově chráněn od roku 1958,<sup>53)</sup> postupnou obnovu.

Poznámky: **1)** <http://www.obeckanice.cz/cs/historie> [6. 5. 2019]. **2)** <https://mapy.cz> – 2016. **3)** Kastl, P.: Obytná věž hradu Netřeb, Hláska 29/4, 2018, s. 49. **4)** Sedláček, A.: Hrad, zámky a tvrže Království českého IX. Praha 1893, s. 126. **5)** Emler, J. (ed.): Regesta diplomatica nec non

epistolaria Bohemiae et Moraviae III. Pragae 1890, s. 451. **6)** Emler, J. (ed.): Ein Bernaregister des Pilsner Kreises vom Jahre 1379. Prag 1876, s. 21. **7)** Emler, J. (ed.): Pozůstatky desk zemských Království českého r. 1541 pohořelých. Praha 1870, s. 472. **8)** Citace v pozn. 4. **9)** Citace v pozn. 4. **10)** Doskočil, K. (ed.): Berní rula 2. Popis Čech r. 1654 I. Praha 1953, s. 461. **11)** Karel, T. – Krčmář, L.: Panská sídla západních Čech – Plzeňsko. České Budějovice 2006, s. 93. **12)** Kolektiv: Encyklopedie českých tvrzí. Praha 2000, s. 283. **13)** Bělohávek, M. a kol.: Hrad, zámky a tvrže v Čechách, na Moravě a ve Slezsku IV. Praha 1985, s. 127. **14)** Procházka, Z.: Domažlicko a Kdyňsko. Historicko-turistický průvodce č. 5. Domažlice 1996, s. 43. **15)** Citace v pozn. 12; citace v pozn. 11. **16)** Citace v pozn. 14; k černínským úpravám podrobněji: Ryšavý, V.: Ke stavební historii zámku v Kaničích a v Nalžovských Horách. In: Památky západních Čech 1. Plzeň 2011, s. 49, 51. **17)** Citace v pozn. 4. **18)** Národní archiv Praha, fond Desky zemské, Desky zemské větší, kniha č. 113, fol. M134v (dále jen NA, DZV, č. knihy a foliant). Dostupné na: <http://www.badatelna.eu>. **19)** NA, DZV 29, fol. A25. **20)** NA, DZV 29, fol. A27. **21)** NA, DZV 29, fol. A25–A26. **22)** NA, DZV 29, fol. A26. **23)** NA, DZV 29, fol. A25, A26–A26v. **24)** NA, DZV 29, fol. A26v–A27. **25)** NA, DZV 29, fol. A27v–A29. **26)** NA, DZV 101, fol. E14v a n. **27)** NA, DZV 29, fol. A29v–A30. **28)** NA, DZV 29, fol. A30v–B3. **29)** NA, DZV 29, fol. B3–B3v. **30)** NA, DZV 29, fol. 30v. **31)** Citace v pozn. 4, s. 127. **32)** Klř. [Kolář, M.]: Kanický z Čachrova. In: Ottův slovník naučný XIII. Praha 1898, s. 919. **33)** Šék. [Sedláček, A.]: Koňas z Vydří. In: Ottův slovník naučný XIV. Praha 1899, s. 667. **34)** Státní oblastní archiv v Plzni, fond Sběrka matrik, římskokatolická fara Koloveč, kniha č. 1, fol. 123; kniha 2, fol. 17v (dále jen SOA v Plzni, SM, fara, č. knihy). Dostupné na: <http://www.portafontium.eu>. **35)** Citace v pozn. 4, s. 127. **36)** NA, DZV 36, fol. H14–H15. **37)** NA, DZV 36, fol. H15–H15v. **38)** NA, DZV 36, fol. H15v–H17v. **39)** NA, DZV 36, fol. H17v–H19. **40)** NA, DZV 36, fol. H19–H22v. **41)** NA, DZV 36, fol. H23–H27. **42)** NA, DZV 36, fol. H28–J1v. **43)** NA, DZV 36, fol. J1v–J3v. **44)** NA, DZV 36, fol. J3v–J11v. **45)** NA, DZV 36, fol. J12–J13. **46)** NA, DZV 36, fol. J13–J16. **47)** NA, DZV 36, fol. J16–J20. **48)** NA, DZV 36, fol. J20–J23v. **49)** Citace v pozn. 4, s. 127. **50)** SOA v Plzni, SM, Koloveč 2, fol. 61, 62v. **51)** Podobně soudí: druhá citace v pozn. 16, s. 52. **52)** SOA v Plzni, SM, Koloveč 1, fol. 85. **52)** <https://nahlizenidokn.cuzk.cz> [13. 5. 2019]. **53)** <https://pamatkovykatalog.cz>.

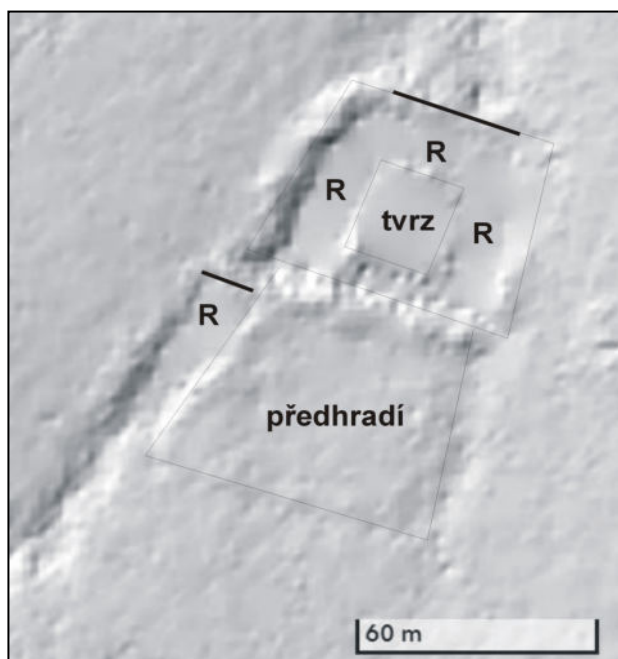
*Poznámka redakce: Článek byl připraven autorem v roce 2019 a byl jen mírně aktualizován podle současné situace.*

## Tvrziště u Radvančic

*Petr Mikota*

V lesním komplexu východně od městečka Zbraslavice (okr. Kutná Hora) na katastru vsi Radvančice v poloze „U Hradu“ se nachází výrazné tvrziště obklopené rybníkem. Tvrziště je lichoběžníkové, o základnách 18 a 25 m a délce 25 m. Nad hladinu vystupuje cca 1,5 m. Je obklopeno lichoběžníkovým

rybníkem s udržovanou hrází. Tvar je dán dvěma vodotečemi, které se v rybníku spojují. Na severu je hráz a po zbytku obvodu valy. Vně východního a západního valu byly obtokové kanály. Na jihu přiléhá lichoběžníkové předhradí, odkud vedla přes nejužší místo příkopů cesta do tvrže. Na západní výraznější



Tvrziště u Radvančic na digitálním modelu terénu (<https://ags.cuzk.cz/av/>).

vodoteči je další rybníček, z něž byl možná zavodněn mělký příkop předhradí.

Ostrov s tvrzíštěm je porostlý nově vysázeným smrkovým lesem a není přístupný suchou nohou. Na nejužším místě je hloubka vody 60–80cm. Při osázení ostrůvku a opravě hrází obou rybníčků byly setřeny případné terénní relikty na tvrzíšti. Val předhradí je dnes vysoký cca 1 m a rovněž příkop je do 1 m hloubky. Mohl zde být lehčí plot s palisádou. Na předhradí proběhla v nedávné době těžba dřeva.

Historie tvrzíště není autorovi známa.

### Objekt na mapách

Na mapě stabilního katastru je les součástí katastru vsi Útěšeny a tvrz ani rybníček zde zakresleny nejsou na rozdíl od čtveřice rybníků ležících na Hodkovském potoce severně od tvrzíště. Podle leteckých snímků byly tyto rybníky v posledním století střídavě vypuštěné a obnovené. Obnoven byl i původně protržený rybníček kolem tvrze. Dvojice rybníčků s tvrzíštěm je dobře vidět na snímku z roku 1938. V té době byl les po plošné těžbě z větší části vykácen a všechny rybníky na Hodkovském potoce pusté. Již na snímku z roku 1953 jsou tři horní rybníky obnovené. Tvrziště s rybníčkem přes své výrazné tvary není zachyceno na topografické mapě v systému S-1952.



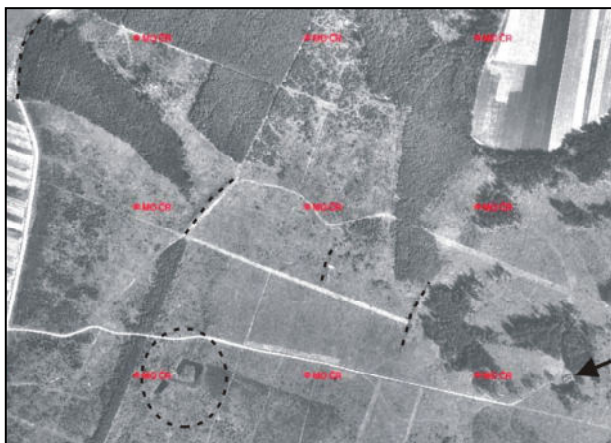
Katastrální hranice v Radvančickém lese. T – tvrzíště, Z – místo loveckého zámečku, H – hromada u trojmezí.



Radvančice, pohled od hráze (foto autor 2023).



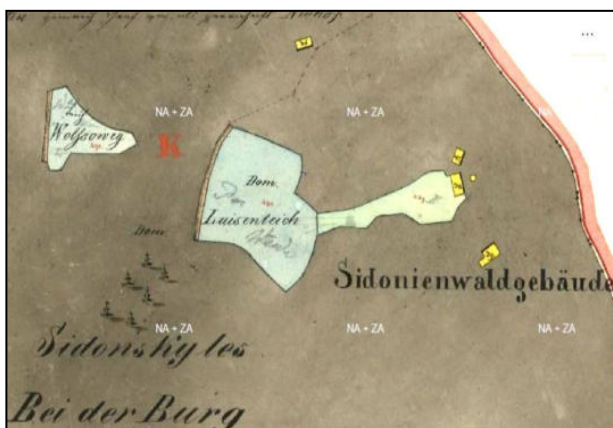
Radvančice, val na východní straně rybníku (foto autor 2023).



Letecký snímek Radvančického lesa z roku 1938. Vyznačeny hráze v té době zaniklých rybníků a prostor tvrzíště, šipka vyznačuje zbytky hájovny (<https://ags.cuzk.cz/archiv/>).

### Svědectví katastrálních hranic

Jižní část lesa je součástí katastru vsi Řeplice a s ní bylo součástí panství Ledeč nad Sázavou. Od roku 1753 v majetku Ústavu šlechticů v Praze. Severní část lesa v katastru Zdeslavic byla součástí panství Janovic (dnes Červené Janovice) a na konci feudalismu v majetku Kutné Hory. Severozápadní výběžek lesa je obecní Zdeslavický les. V lese se stýkají katastrální hranice čtyř vesnic, což



Areál loveckého záměčku na mapě stabilního katastru Utěšenovic z roku 1838. Stavění vpravo dole je hájovna (<https://ags.cuzk.cz/archiv/>).

může indikovat původní extravilán zaniklé vsi. Hranice jsou vyznačeny běžnými mezními příkopy a osazeny novými žulovými mezníky s čísly. Na východním z obou trojmezí se nachází velká mohyla, v mapě označená jako hromada. Je vysoká 4–5 m s průměrem u paty cca 16 m. Její původ není zatím vysvětlen.<sup>1)</sup> Mohlo by se jednat i o hraniční znamení v terénu bez přirozených dominant. V lese se nachází množství odvodňovacích příkopů, které často navazují na mezní a odvádí z nich vodu. Radvančický les je na rozvodí Sázavy a Labe, je velmi plochý a v minulosti byl asi dost vodnatý.

## Lovecký záměček

V roce 1787 získal Radvančice jako příslušenství novodvorského panství Jan Rudolf Chotek z Vojnína. Ten dal postavit v rozsáhlém lese východně od vsi jednopatrový empírový zámek. Stavba byla zahájena v roce 1794 a ukončena již v následujícím roce. Zároveň byla v sousedství zámku vybudována hájovna, kuchyň a byt pro služebnictvo.

Přilehlý les byl upraven jako park. V létě roku 1795 zde byla při velké slavnosti uvítána manželka Jana Rudolfa Chotka Sidonie a les i nově postavený zámek na její počest nazván Sidoniiným lesem. Úpravy Sidoniina lesa pokračovaly i v roce 1796, kdy kolem zámku vznikly další dřevěné empírové budovy: švýcarský, anglický, čínský, americký a biliárový dům, rybářská chatrč, uhlířská chatrč, poustevna a kaplička se zvonící. Po smrti Sidonie Chotkové a Jana Rudolfa Chotka v roce 1824 byl zámek i přilehlé stavby ponechány svému osudu. Budovy postupně pustly, až v roce 1870 za Karla Rudolfa Chotka byly zbořeny.<sup>2)</sup> Rozlišení záměčku a hájovny je patrné z mapy kultur stabilního katastru. Dnes připomínají existenci zámku jen parcely v lese. Místo zámku i přilehlý les se dosud nazývají Sidoniin les. Z budov zůstaly pouze výrazné pozůstatky hájovny, která byla zřejmě později přestavěna na zděnou stavbu. Na leteckém snímku z roku 1938 její zdi dosud stojí.<sup>3)</sup>

Poznámky: 1) Informační tabule u mohyly. 2) T. Šimek a kolektiv: Hrad, zámky a tvrze v Čechách, na Moravě a ve Slezsku. 6. Východní Čechy. Praha 1989, s. 410. 3) <https://ags.cuzk.cz/archiv/>.

## Drobnosti, dodatky, opravy, informace, zajímavosti, ohlasy

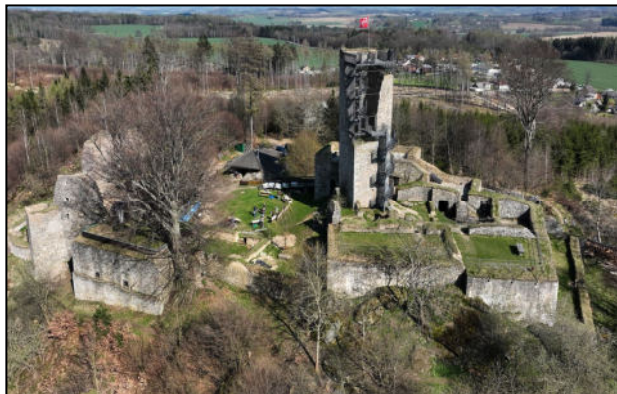
### Drony při fotografování hradů

Petr Šafránek

Řada hradů je v terénech, kde je obtížné pořít jejich fotografii ze země. Rovněž se setkáváme s nepřístupnými objekty. V těchto případech poskytne dron ideální prostředek pro fotografa. Snímky z výšky také mohou částečně nahradit půdorysný plán. Fotografování hradů z dronu se věnuji několik let a v následujícím textu uvádím své zkušenosti.

V současné době je na trhu celá řada různých dronů, které se liší nejen pořizovací cenou, ale hlavně různými doplňkovými funkcemi a kvalitou kamery. Je možné si pořít hračku za cenu 1000,- Kč, ale nelze od ní očekávat, že pořízené záběry budou stejné jako ze středně drahé zrcadlovky (25000,- Kč).

Dalším výrazným rozdílem je délka letu, kdy u levných



Orlík nad Humpolcem, foto autor 2023.

modelů se pohybuje v řádu několika minut. To odpovídá létání na zahradě, při malé výšce maximálně do několika desítek metrů. Oblet hradní památky však zabere delší čas, záleží vždy na konkrétní terénní situaci a množství pořízených fotek či video záběrů.

Před čtyřmi lety jsem zakoupil dron DJI Mavic Pro, což je kvadrokoptéra navržená s ohledem na cestování. Malý, mobilní, praktického designu, o malých rozměrech mi umožňuje vzít si ho s sebou kamkoli chci. Mavic se svými funkcemi a schopnostmi je přizpůsobený i pro ty nejzkušenější piloty. Dron s implementovaným systémem vyhýbání se překážkám, je vybaven 5 senzory, které neustále monitorují okolní prostředí. Ty sledují prostor před ním a pod ním, je třeba dát velký pozor při letu dozadu či do strany, aby člověk nenarazil do stromů či jiných překážek. GPS podporované systémem GLONASS poskytuje vynikající stabilizaci a předává informace o aktuální poloze.

Mavic je malý, ale extrémně výkonné zařízení, lze jej složit do malého batohu a ani hmotnost 900 gramů není velkou přítěží. Umožňuje vytvářet fotografie z ptáčích perspektivy a úžasné videozáznamy. Jeho stabilitu obrazu zajišťuje tříosý gimbál, takže fotky ani za slabého větru nejsou rozmazané. Dron je přes aplikaci DJI GO stále ve spojení s mobilním telefonem, jenž umožňuje přístup ke všem letovým funkcím, parametrům kamery a sledování živého obrazu na telefonu v HD kvalitě. Dosah signálu dronu je až 4 km, ale podle platných nařízení se doporučuje létat do viditelné vzdálenosti, která dle světelných podmínek je max. do 1 km.

V režimu Sport může dron letět rychlostí až 65 km/h, přičemž je stále snadno ovladatelný a stabilní ve vzduchu. Fotoaparát, kterým je dron vybaven, umožňuje nahrávat videa v kvalitě 4K rychlostí 30 snímků za sekundu nebo vytváří 12 megapixelové fotografie.

Dron má speciálně navrženou baterii, která umožňuje let v délce 20 minut. Doba nabíjení baterie je přibližně 1,5 hodiny. Dron má mnoho užitečných funkcí. Jedním z nich je mimo jiné udržování konstantní výšky nad úrovní terénu.

Podle platné legislativy je třeba si předem udělat test. Na stránkách Úřadu pro civilní letectví lze stáhnout Pravidla a nařízení pro bezpilotní systémy, včetně školicích materiálů k této problematice. Jedná se o značně rozsáhlé texty, které je však nutné znát pro úspěšné složení zkoušky.

Jakmile máte hotové letové zkoušky, je potřeba se proklikat registrací dronu. Zde vyplníte běžné informace, jako jméno, telefon, atp. a nakonec Vám bude vygenerována speciální značka, která jako u auta slouží jako SPZ. Tento několikamístný kód si vytisknete a nalepíte na dron.

Při rozhodování, v které části republiky létat, je nutné se předem podívat do speciální mapy (např. v aplikaci DronView), kde jsou uvedené letové koridory a plocha státu je rozdělena do několika zón, které se liší možnostmi létání bez jakéhokoliv rizika až po zakázané oblasti, jako např. letiště.

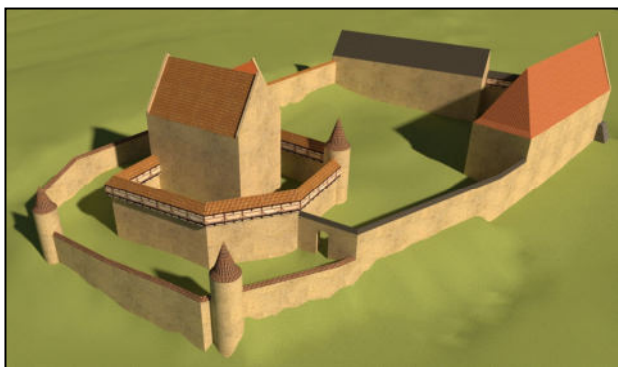
Před vlastním vzletem je důležité zkontrolovat stav indexu Kp v mobilní aplikaci, jenž udává sílu geomagnetické aktivity, neboť pokud hodnota přesáhne číslo 4, může docházet k výpadku signálu a tím ztráty spojení mezi ovladačem a dronem.

Na internetu (youtube) existuje již řada videí, kde jsou podrobně popsány různé typy dronů, jejich praktické využití a srovnání s dalšími modely. Kromě toho zde také naleznete informace o nutných zkouškách a registraci dronu.

## Kudy na hrady v Karlovarském kraji

*Milan Novobilský*

Počátkem května vyšlo pokračování edice vydavatelství Starý most Kudy na hrady, tentokrát kraj Karlovarský od autorů Milana Novobilského, Petra Mazného a Jaroslava Vogeltanze. Obdobně jako v předchozí knize pojednávající o hradech Plzeňského kraje, se nový díl věnuje na 191 stranách všem hradům, které byly zatím lokalizovány na území Karlovarského kraje. V úvodní stati se dozvíte o historickém vývoji tohoto



*Hrad Toužim.*

mimořádně historicky specifického kraje a osudech zdejších hradů. Zapomenuto není ani na významné badatelské aktivity v tomto regionu v letech minulých, tak i nedávných. Následují stati významných hradů, řazené podle abecedy. Stručněji jsou popsány hrady okrajové a nedochované v samostatné kapitole Hrady ostatní. Vypuštěny jsou ty lokality, které jsou dnes zámek a o jejichž původní hradní dispozici mnoho nevíme. Samozřejmě je kniha vybavena opět bohatým obrazovým materiálem - fotografiemi Jaroslava Vogeltanze, 3D vizualizacemi hradů od Milana Novobilského, dosazené do lidarového zaměření současné konfigurace terénního reliéfu. Novinkou jsou dobové rytiny a kresby, které výmluvně svědčí o proměně našich hradů a jejich chátrání v průběhu staletí. Kniha je určena všem, kteří mají rádi hrady. Neurazí však ani odborněji znalého čtenáře, protože historie k jednotlivým lokalitám a stavební podoba hradů vychází z nejnovějších badatelských poznatků historiků středověké

architektury a archeologů. V závěru knihy opět nechybí obrazový slovníček známých i méně známých termínů. Tedy opět na hrady v kraji Karlovarském.

## Už jste četli...?

V nakladatelství PLOT vyšly v roce 2022 dvě publikace Petra Fabiana: „**Hrady a zříceniny v Čechách**“ a „**Hrady a zříceniny na Moravě a ve Slezsku**“. Jde o turistické průvodce vhodné pro začínající i pokročilý zájemce o hradologii. Najdeme zde přehled cca 560 hradů, zřícenin a hradů přestavěných na zámky. U každého objektu najdeme základní historické a architektonické údaje, GPS souřadnice, přístupnost, dopravní spojení, možnost parkování a zajímavá místa v okolí daného objektu.

*Zdeněk Hermsdörfer*

## Zprávy z klubu

### Pobočka Plzeň

Kontaktní adresa: KAS, K Fořtovně 202/23, 312 00 Plzeň, Tel. 606 666 415, e-mail: tokarel@seznam.cz.

V sobotu 27. 5. 2023 uspořádala pobočka KAS Plzeň **auto výlet do severních Čech**. Je škoda, že se účastnilo jen sedm účastníků. Podobné exkurze (levné a nenáročné) přinášejí vždy mnoho podnětů k dalšímu bádání a rovněž mapují současný stav, který jak vidno z dalších řádků se rychle mění – a často i k lepšímu. **Zámek v Litvínově** vznikl na zeleném drnu v souvislosti s výstavbou velké textilní manufaktury v 18. století. Dnes je přístupný veřejnosti.

Areál poutního kostela v **Mariánských Radčicích** z let 1692–1703 prochází již řadu let rekonstrukcí a celé místo se postupně probouzí k novému životu. Přístupný je po předchozí domluvě.

**Hrad Rýzberk (Osek)** – mimořádně rozsáhlá zřícenina hradu o několika částech a věžích patří stále k nedostatečně probádaným stavbám. Naposledy zde proběhl výzkum v roce 2017 a významně změnil starší představy o hradě. Díky pozoruhodné dispozici, zachovaným stavebním detailům a dosud neprobádanému okolí patří hrad k lahůdkám pro každého kastelologa.

**Kláster v Oseku** – významný cisterciácký klášter, který měl význam nejenom pro celý region. V nedávné době byl kostel a části konventu nákladně opraveny. Zejména kapitulní síň se řadí mezi památky evropského významu.

**Zámek v Duchcově** je přístupný veřejnosti a ve čtyřech prohlídkových trasách nabídne (za nemalé vstupné) mnoho zajímavého včetně dosud pouze částečně upraveného parku a zahrady.

**Zámek v Bílině** stojí u paty starého přemyslovského hradiště, kde se od 13. století rozvíjela stavba rozlehlého šlechtického hradu. Jeho vývoj není dosud dostatečně probádán. Ani my jsme nic nevybádali, protože areál, kde dnes sídlí společnost Lesy sever s.r.o., je o víkendech uzavřen. Alespoň jsme si zvenku prohlédli polokruhovou baštu Mandu. Zámek včetně bašty je nově opraven.

Potěšitelný vývoj jsme zaznamenali na **tvrzi v Hrobčicích**. Vidíme zde nový krov včetně betonového věnce zpevňující stavbu, která je tak až po korunu zdíva zabezpečená do budoucna. Obnovena je i původně zbořená renesanční brána s erby Rausendorferů. Zásahu má na tom obec (<https://www.hrobce.cz/obec/>), která zde vybudovala areál sběrného dvora, hasičskou zbrojnici, zajímavou vodní zahradu a v rekonstrukci a využití areálu bude zřejmě pokračovat. Na vlastní tvrzi mezitím opadaly omítky a odhalily další podrobnosti z jejího vývoje, jako např. další okno ve východní zdi, komínový trakt v jižní zdi nebo armoované nároží v levé části jižní zdi, které dává tušit složitější vývoj stavby.

**Tvrz v Mirošovicích** byla péčí obce Hrobčic, pod kterou Mirošovice spadají, v letech 2021–2023 nákladně opravena. Na 13. 7. 2023 od 16. hod se chystá slavnostní otevření.



*Bašta bílinského hradu.*



*Jižní stěna hrobčické tvrže.*

23. 5. pořádala plzeňská pobočka **exkurzi do Státního oblastního archivu v Plzni**. 18 zájemců si prohlédlo jednotlivá pracoviště archivu. V badatelně nám ředitel archivu objasnil aktuální problémy archivu např. digitalizaci dokumentů. Prohlédli jsme si i některé zajímavé archiválie. Exkurze pokračovala prostory archivu, který je umístěn v bývalé věznici krajského soudu. Využity jsou bývalé cely i vězeňská kaple. Následně jsme



navštívili digitalizační pracoviště s knižním skenerem. Další zastávka byla v restaurátorské dílně, kde nám tamní pracovnice ukázala různé postupy při restaurování archiválií. Nakonec proběhlo seznámení s fotografickou dílnou. Za organizaci děkujeme členu KAS Petru Kolářovi, který na klubové schůzce v květnu přednesl přednášku o archivní práci, historii archivu a problémech digitalizace tak, abychom byli na exkurzi teoreticky připraveni.

*redakce*

**Podzimní auto výlet** se bude konat na **Tachovsko** dne **30. 9.** Program bude upřesněn v září mailem. Zájemci bez mailu - hlaste se již nyní.

### **Další informace od poboček redakce do uzávěrky tohoto čísla neobdržela.**

#### **Kontakty na ostatní pobočky:**

##### **Pobočka Praha**

Kontaktní adresa: KAS Pobočka Praha, PhDr. Helena Klímová, Tř. Milady Horákové 133, 166 21 Praha 6 – Dejvice, e-mail: Petr Valenta, geomess@volny.cz.

##### **Pobočka Hradec Králové**

Kontaktní adresa: Ing. Jiří Slavík, Nerudova 1210, 517 41 Kostelec n. Orlicí, e-mail: slavik.jiri@npu.cz.

##### **Pobočka Brno**

Kontaktní adresa: Stanislav Pivoňka, Bořetická 4, 628 00 Brno, e-mail: st.piv@seznam.cz.; Ing. Pavel Švehla, Ondráčkova 3, 628 00 Brno-Líšeň, e-mail: svehla.pavel@volny.cz.

##### **Pobočka Zlín**

Kontaktní adresa: KAS pobočka Zlín, MUDr. Jiří Hoza, Česká 4760, 760 05 Zlín. Tel. 737177346. E-mail: jihoz@post.cz. Int. stránky pobočky: <http://www.kaszlin.estranky.cz>.

##### **Pobočka Humpolec**

Kontaktní adresa: KAS, pobočka Humpolec, Hradská 818, 396 01 Humpolec, E-mail: kocmani.hu@seznam.cz, frantisek.kocman@mesto-humpolec.cz, tel: 777347511. Internetové stránky pobočky: <http://www.hrad-orlik.cz>.

**Uzávěrka dalšího čísla: 10. 9. 2023  
(vyjde v první říjnové dekádě 2023)**

**HLÁSKA, zpravodaj Klubu Augusta Sedláčka. ISSN 1212-4974.**

Vychází čtvrtletně. Toto číslo vyšlo v 1. červencové dekádě 2023.

Šéfredaktor Mgr. Václav Chmelíř, Ph.D. (rozumber@post.cz.), technický redaktor ing. Petr Mikota (pmikota@post.cz), redaktor pro internet Milan Novobilský (klub\_augusta\_sedlacka@centrum.cz).

Adresa redakce: Klub Augusta Sedláčka, K Fořtovně 202/23, 312 00 Plzeň.

Vydává Klub Augusta Sedláčka za přispění statutárního města Plzně.

Registrováno pod značkou OK UmP 23/1991. 350 výtisků.