

hláská



ročník XXIX, 2018, č. 1

K sídelní aktivitě Hrabišiců v Míšeňsku Vznik panství Sayda-Purschenstein a Rechenberg

Martin Žemlička

Osídlení překonávající vrchol Krušných hor směrem do míšeňského prostoru proběhlo z iniciativy českého rodu Hrabišiců až po dokončení hlavních kolonizačních aktivit v rámci hrabišického dominia na české straně, a časové zpoždění zaznamenalo pochopitelně také vůči mnoha již vzniklým dominiím na severní straně hor. Osu průniku přes masivní a tehdy ještě hustě zalesněný hřeben tvořily v mocenské oblasti Hrabišiců dvě významné dálkové komunikace – mostecké a osecká cesta, přičemž následné zakládání osad se snažilo držet říční linie Freiberské Muldy a západněji též Flöhy.¹⁾ Není zcela zjevné, v jakých místech kolonizace začala a které vesnice vznikaly nejdříve. Zároveň nelze bezprostředně komplex kolonizačních aktivit vázaných na hlavní vrchnostenská sídla za česko-saskou hranicí v severozápadně orientované ose od Mostecka přiřknout výhradně aktivitě Hrabišiců, jak ostatně ukazují písemné prameny. Vůbec první indicii představují dvě falza papežských listin Inocence III. z let 1207 a 1209. V první listině jsme informováni o nově získaných majetcích kláštera v Oseku v Míšeňsku – o vsi Schönfeld, dvou lánech ve vsi Friedebach a o desátku z celního výnosu v Saydě. Z druhého falza poté vyplývá, že desátek z výnosů v Saydě nepochází jen pouze ze cla, ale také z příjmů z rychty. V té době se zde nacházel již kostel, u něhož T. Velímský předpokládá, že spadal správou do pravomoci pražského biskupství, jelikož patronátní právo zavidovského kostela potvrdil Hrabišici Slavkovi pražský biskup Daniel II.²⁾

V této době se místy již úspěšně dokázali prosadit Wettinové, pro něž se vztýčným výchozím bodem pro výpad na jih do oblastí stále ustupujícího Wildlandgrenze (pojem intenzivně prosazovaný saskou historiografií³⁾) stala oblast kolem Freibergu, nabytá po pánech z Nossenu. Některé indicie naznačují (saská historiografie je potom považuje za fakt nebo je jednoduše neanalyzuje), že už v polovině 13. století mohla Sayda a Purschenstein přejít pod saskou ministerialitu odpovědnou Wettinům.⁴⁾ Ovšem až stvrzující listina římského krále Albrechta (roku 1300) o vykoupení města Saydy a hradu Purschensteinu („sita in terra Meisnensis“) králem Václavem II. zmiňuje, že obě lokality vrátil již dříve (neuveďeno kdy) míšeňskému markraběti Přemysl Otakar II., a to výměnou za jisté majetky

v Rakousích, k nimž ohlásil svůj nárok markrabí z Míšně.⁵⁾ Podle T. Velímského tato transakce mohla souviset až se závěrem Otakarovy vlády, kdy král konfiskoval majetek Boreše II. z Rýzmburka po jeho odsouzení a vynesení rozsudku trestu smrti za jeho účast na vzpouře.⁶⁾ Jasnější zprávy dostáváme v poslední čtvrtině 13. století. Významný mezník představuje 6. únor 1289, kdy Friedrich Clem, markrabě Míšeňské a Východní marky, vydal v Praze listinu, v níž postupoval českému králi Václavu II. svá práva v Míšeňsku, Osterlandu, Dolní Lužici a především v Nisanu, které Clem získal od otce Jindřicha. Konkrétně šlo o postoupení hradu Scharfenberg, měst a hradů Drážďany a Pirna, hradů Donín a Tharandt s lesem, Purschenstein („castrum Borsenstein“), městečka Dippoldiswalde, hrady Frauenstein, Lauenstein, hradu a městečka Saydy a mnohých dalších majetků.⁷⁾ Zdá se, že mělo jít o poměrně zásadní výměnu za některé české statky, proti níž se ale nakonec rázně postavili Friedrichovi wettinští příbuzní a z celého podniku sešlo. Václav II. tudíž malou, leč významnou, část míšeňské držby nezískal, i když s výměnou souhlasil i říšský král Rudolf.⁸⁾

Král Václav si však na statky v Míšeňsku činil nadále nárok. V srpnu 1299 vydal v Praze listinu, v níž uváděl, že koupil od Heleny, markraběnky z Landsbergu a vdovy po Dietrichu Moudrém, město Saydu s hradem a hrad Purschenstein se vším příslušenstvím za 1800 hřiven freiberské váhy, jejichž polovina měla být zaplacená na sv. Ondřeje (30. listopadu) a zbylá polovina na příští neděli Invocavit (28. února 1300) ve Freibergu jejím poslům. Do té doby měl uváděné město a hrady opatrovat Jarek z Waldenberka, kterému je měla markraběnka vzápětí předat, a ten měl statky po splacení celé částky odevzdat českému králi.⁹⁾ Další světlo do celého obchodu vnáší listina vydaná tentokrát už samotnou Helenou (5. červen 1300, klášter klarisek ve Weissenfelsu), v níž potvrdila splátku českého krále a zřekla se dalších nároků. Hned v úvodu vysvětluje, z jakého důvodu dané statky prodává. Dle jejích slov tak učinila na výslovné přání jejího syna Fridricha (Tuta) vysloveném na smrtelné posteli, aby byly dané statky prodány (město Sayda s hradem tamtéž a hrad Purschenstein) se všemi právy a příslušenstvím, které od dávných

dob vždy součástí českého království, ale Přemysl Otakar II. je na základě jistých smluv předal Jindřichovi (Jasnému), markraběti Míšeň a Východní Marky, tedy Fridrichovu dědovi.¹⁰⁾ Situaci ohledně boršensštejnsko-zavidovského panství dokresluje již výše zmíněná listina římského krále Albrechta z června roku 1300, v níž je tento výkup stvrzen. Výtěžek z prodeje měl být dle Tutova přání použit na jeho záduší. Charakter Václavovi nové dispozice ovšem není nikterak zřejmý. Situaci ohledně boršensštejnsko-zavidovského panství dokresluje již výše zmíněná listina římského krále Albrechta z června roku 1300, v níž je tento výkup stvrzen. Charakter Václavovy nové dispozice ovšem není nikterak zřejmý. Případá v úvahu zástava, lenní nebo svobodná držba. Společně s L. Janem se lze nejvíce klonit ke svobodné držbě.¹¹⁾ Václav si ziskem Saydy a Purschensteinu zajistil cestu do Freibergu a po namáhavém a nakonec úspěšném zisku Pirny a Drážďan s příslušenstvím šlo o velmi zásadní úspěch v diplomacii a zahraniční politice orientované do sousedního Míšeňska. V zásadě se mu dostalo totožného území, o něž usiloval během jednání s Fridrichem Clemem v závěru 80. let. Po smrti Václava II. v roce 1305 přešel majetek opět do rukou Míšeň. Až 26. července 1324 se v listině vydané v Gothě setkáváme s podstatnou zprávou o tom, že míšeňský markrabě Friedrich udělil bratřím Otům z Bergova v léno Saydu a s příslušným zbožím a vesnicemi („mit Cynsifen, mit tzolle, mit gerichte...mit dorfen...“) za 1550 kop pražských grošů.¹²⁾ Konkrétní umístění uvedené celnice z listiny není zjevné, ale clo mohlo být vybíráno jak v Saydě tak na Purschensteině, kde máme dokonce dodnes pod hradem zachovány zbytky dřevěných trámů po staré celnici, které ovšem pochází až z 16. století. Významná je zmínka o Seiffenu, tehdy nejspíše ještě ne v podobě vsi, nýbrž hornické osady, o jejíž podobě ale doposud nic nevíme. Na ložiska této rudy měli údajně narazit již osectí mniši, ovšem k tomu prameny žádnou oporu neposkytují.

V rukopisných zápiscích Augusta Sedláčka, který je pořizoval přímo v drážďanském archivu, lze číst, že 28. února 1350 přijali bratři Boreš [V.] a Slavek [V.] z Rýzmburka majetky na saské straně, to jest hrady Sayda, Boršenstein a Rechenberg. V roce 2008 zprávu o listině publikoval v ucelenější podobě právě autor oněch regist, Ethar Leissering, ve své rozsáhlé monografii o wettinské doméně. Uvádí, že oba bratři, Boreš a Slavek, přijali své panství po zpětném odkupu od Oty z Bergova (o jehož vazbě k těmto majetkům se dozvídáme v roce 1324), nad čímž měli lenní svrchovanost a právo prodeje Wettinové.¹³⁾ Hrabšiči se tak nejspíš po mnoha peripetích vrátili na své historické území. Netrvalo však dlouho a území se po pravděpodobně nepřítelském vztahu s Friedrichem museli vzdát. O tom, z jakého důvodu museli statky opět předat do rukou markraběte, se lze jen dohadovat.¹⁴⁾ Lze se spokojit jen se zprávou z března 1352, kdy Friedrich III., z titulu lankrabě durynského a markrabě míšeňského, udělil v léno tvrze Purschenstein a Saydu spolu se vším příslušenstvím, Meinherovi (V.) z Míšeň, jakož i jeho příbuznému Meinherovi (VI.) a Bertholdovi, „jakmile mu toto zboží bude předáno od jejich předchozích držitelů Slavka a Boreše z Rýzmburka“.¹⁵⁾

Interpretace hradních lokalit a jejich bezprostředního okolí

Rechenberg.¹⁶⁾ Hrad založený Hrabšiči na horním toku Freiberské Muldy patří o poznání k pozdějším zakladatel-

ským počínům na severní straně Krušných hor. Tvořil kompaktní součást vsi Bienenmühle, pojmenované patrně podle jakéhosi včelího mlýna, který tu byl v jejích počátcích zbudován. Jelikož byl situovaný do hustě zalesněných partií Krušných hor, nabízel šlechtě, obchodníkům a řemeslníkům zároveň odpočinkové stanovitě pro všechna roční období. Hospodářsky byla lokalita se svým okolím předurčena především ke zpracování dříví, které následně tvořilo součást exportu. Hrad vznikl v polovině vsi na nevysoké příkré skále. V listinné podobě bohužel nemáme zachyceno nic jak o procesu založení hradu s osadou, tak ani o jejich budoucích osadnících. Jde ovšem o všeobecný problém, poněvadž i pro ostatní lokality Krušných hor vypovídají písemná svědectví v tomto směru sotva něco anebo výjimečně velmi málo.

Průběh osídlení lze sledovat také nepřímou. V tomto ohledu hraje hospodářská analýza intravilánu a extravilánu vsi a místních a pomístních názvů významnou roli. Jméno lokality je německé a představuje složeninu, přičemž základní slovo -berg lze nacházet i u jiných pojmenování lokalit v Krušných horách vzniklých v kolonizační době. Určující slovo kompozita, tedy Rechen (v překladu hrábě), tvoří základní symbol erbu rodu Hrabšičů. Založení vsi s hradem lze dle G. Billiga s jistotou klást do první poloviny 13. století (archeologický materiál ovšem toto tvrzení nijak nepodpírá). Přinejmenším musel vzniknout před rokem 1270, kdy se v listině vyskytuje jako svědek jméno Apetz z Rechenbergu.¹⁷⁾ Uvedení domicilu se jménem označuje nejen původ urozeného pána, ale lze se na základě něj též domnívat, že Apetz na hradě už skutečně sídlil (písemný údaj se kryje s archeologickým datováním). Pravděpodobně náležel ke služebné šlechtě. Není ovšem zcela jasné, zda byl ministeriálem spadajícím svými povinnostmi bezprostředně pod římského panovníka, ale vzhledem k uvedeným toponomastickým vývodům se mohlo jednat o ministeriála povinovaného přímo pánům z Rýzmburka, kteří se o něco později objevují v pramenech jako majitelé sousedního panství Purschenstein-Sayda. Cesta vedoucí z Mostu vedla jak přes tyto lokality, tak též přes Rechenberg a její vznik můžeme spojovat kromě obchodních cílů také s potřebami Hrabšičů komunikačně propojit svá panství na severní a jižní straně horského masivu.

Severočeská doména Hrabšičů v čele s Osekem tvořila každopádně důležitou výchozí pozici pro kolonizační výpad přes hřeben. Lze spolu s G. Billigem¹⁸⁾ dokonce předpokládat, že mocný rod Hrabšičů stavěl své hrady – Rýzmburk, Rechenberg, Purschenstein, Sayda – přibližně ve stejné době. Jak Rechenberg, tak Purschenstein ve svém jméně



Romantizující pohled na zříceninu hradu Rechenberg od J. F. Wizaniho, okolo r. 1800 (<http://www.deutschefotothek.de/documents/obj/70305354>).

doslova demonstrativně nesly jméno či pojem spojený s Hrabšicí. Zatímco název Rechenberg vznikl ve spojení s erbovní symbolikou rodu, Purschenstein ve svém jméně reprezentoval doslova „Borešův kámen“. Jméno Sayda oproti tomu poukazuje na slovanský původ, avšak souvislosti s kolonizačním děním unikají.

Základní poznání lokality hradu Rechenberg bohužel do dnešních dob postrádáme, přestože poslední desetiletí nadále pokračovalo chátrání jeho částí. Tím spíše měl být zahájen výzkum. Přístup na zříceninu nakonec musel být veřejnosti uzavřen. Ještě po první světové válce na ní prováděl A. Klengel několik měření, ty však bohužel dnes v archivech nejsou k dispozici a nejspíše jsou nenávratně ztracena. Kromě hlavního rámcového zdiva zpozoroval v jihovýchodním rohu také základ věže a poté jednotlivých budov. Věž je jasně patrná na starší mědirytině od Wizaniho a na kresbě tuší od Adrianana von Zingg. Na základě těchto okolností získal hrad Rechenberg označení „Malé skalní hnízdo“ (Kleines Felsenest). Účel jeho fungování se často odvíjí vysvětlením polohy a funkce hradu jakožto strážniště hlavní cesty. Už H. Beschorner funkci hradu poněkud odbyl slovy, že jeho poloha se rozhodně nemohla měřit s postavením Saydy a Purschensteinu,¹⁹⁾ ovšem jeho funkce se alespoň posilovala při přechodech Freiberské Muldy cestou z Míšně přes Grillenburg a Frauenstein dále do Čech, kde se její trasa rozdělovala do dvou směrů: a) Droscheberg–Praxedl–Most a b) Rýzmburg–Osek–Duchcov–Bílina. Tradice těchto komunikačních tahů ovšem v pozdním středověku upadla. Stará cesta do Mostu se navíc Rechenbergu nedotýkala. Komunikační význam Rechenbergu je i proto o poznání menší.²⁰⁾

Jak bylo již zmíněno, v roce 1207 papež Inocenc III. potvrdil osekým mnichům vedle dalších příjmů také clo v Saydě. Hospodářský význam cesty přes Purschenstein vyplýval také nepřímo z toho, že se Sayda vyvinula relativně rychle v město. Naproti tomu Rechenberg nikoliv, a také nic nenasvědčuje tomu, že by byl aspoň trhovou vsí, jak uvažuje Billig. Zcela jistě význam místní cesty nehrál ve středověku takovou roli jako později za třicetileté války. Lze proto také pochybovat o tom, zda vůbec Rechenberg vznikl za účelem obrany cesty. Díky výzkumům W. Bachmanna během 2. světové války se dospělo k dalšímu poznání, které zároveň vyvrací teorii o „malém skalním hnízdě“ a naopak stále více přesvědčuje o tom, že původní hrad byl mnohem větší – svou konstrukcí převážně dřevěný, opevněný zemními násypy, přičemž důmyslně využíval skalnatých příkřích svahů při Freiberské Muldě. Původní Rechenberg měl délku okolo 150 m a na šířku měřil 70 m, čímž ho lze řadit k největším opevněným polohám na území Německa vůbec. Podle Bachmanna kompozici hradu tvořily dvě části, a to násep a hrad na skále. Ve skutečnosti se však jednalo o tři jádra celého objektu: velký oválný vnitřní prostor na východě, uprostřed pak podlaží stojící na skalnatém podkladu a nakonec ještě jedno skalnaté podlaží nesoucí zbytky ruin. Hospodářský dvůr stál od hradu jen opodál. Ten sice náležel hradním pánům a nacházel se jako obvykle v bezprostřední blízkosti hradu, ale s největší pravděpodobností nebyl zahrnut do vlastní opevněné polohy.

Hrad se třemi jádry jako typ panského sídla se nadále rozšiřoval a je poukazováno na mnoho jeho variant (nemuselo jít nutně o hrad „typu“ Ganerbenburg, ale prostě o rozdělený hrad; na problematičnost tohoto „typu“ poukázal M. Soukup). V tomto stylu byly zřízeny slavné říšské hrady jako Kyffhäuser (západně od Lipska) nebo Trifels

(jihozápadně od Špýru). Malý příklad ke srovnání se nabízí také v Krušných horách a jejich předpolí. Nejnázornější ukázkou je dnes už jen v podobě příkopů a valů rozpoznatelný hrad o třech stavebních jádrech – „Alte Schloss“ v lese u Geringswalde (okr. Rochlitz).

V minulosti německá historiografie poukazovala na to, že v roce 1465 písař nevěděl, jak by měl Rechenberg v listině označit. Zda jako castrum (hrad) nebo jako fortalium (pouze opevnění či strážní věž), jak jsme ostatně již vzpomenuli. Před tímto datem bylo ovšem označení castrum Rechenbergu plně přisuzováno, zejména pak v lenní smlouvě mezi Hrabšicí a Wettiny z roku 1350 a v dalších wettinských lenních aktech před rokem 1400. Na základě výzkumů širšího sídelního kontextu krajiny Krušnohoří lze však již usoudit, že velký třídílný stavební aparát uprostřed vsi Rechenberg-Bienenmühle lze nejpozději od závěrečné fáze středověké transformace považovat oprávněně za hrad (castrum). V průběhu vývoje a v souvislosti s několikanásobnou změnou majitelů změnil hrad Rechenberg také svoji funkci. Nemovitost chátrala a z její přední části se stával malý kamenný hrad, přičemž podobné označení užil právě písař v roce 1465. Listina však byla vyhotovena v Grimmě a jenom lze spekulovat, zda písař místo doopravdy znal. Jedná se navíc také o tradiční falzum, které převzalo označení castrum ze starších listin. Billig uvažuje, že termín castrum téměř s jistotou přebrala z mnohem starší doby (z ústní tradice nebo staršího písemného záznamu) také listina z roku 1350. V takovém případě okamžik, kdy na ostrožně vznikl malý kamenný hrad, musí zůstat bohužel stále bez přesného určení. Nakonec jsme již výše uvažovali, že objekt nejspíše vznikl již před rokem 1270, přičemž toho roku je uvedena jen lokalita, ale nikoli označení Apetzova sídla termínem castrum. Stále platí, že přesnější datování hradu by dokázal určit jen obsáhlý archeologický výzkum, který do dnešních dnů neproběhl.

Již před rokem 1350 se Rechenberg dostává do rukou míšeňského purkrabího a z toho vyplývá, že hrad se stal lénem wettinských markrabích. Onoho roku 1350 ovšem Hrabšicí jednali s míšeňským purkrabím zcela svobodně bez závislosti na jakýchkoliv jim nadřazených lenních pánech. Toto období, pokračující až do konečného nabytí rýzmburské domény míšeňským markrabětem v roce 1398, je chápáno jako postupné ustupování Hrabšiců před Wettiny. Je zřetelné, že tento podíl na středověké transformaci musel mít protichůdné tendence také pro hrad Rechenberg. Podrobnější informace zůstávají ovšem skryty. Lze alespoň předpokládat, že brzy po dovršení kolonizace a utvoření malého panství Rechenberg, a to pravděpodobně už před rokem 1350, již velký objekt chátral a byl nahrazen malým objektem umístěným na skalnatém podkladu. Nesmíme však přitom zapomínat na nové poznatky o celkové obranné pozici vlastního kamenného hradu. Ve druhé polovině 14. století nabývala na významu cesta od Rýzmburku na Rechenberg. Během husitských válek sehrál přístup do Duchova specifickou roli, a tím získával na významu také Rechenberg.

Úpadek původně „obřího“ hradu a následné zřízení kamenného hradu předsunutého do polohy jádra skalního masivu je ve znamení feudálních konfliktů mezi míšeňským markrabětem a českým králem, které v zásadě až na výjimky trvaly po celý středověk. Od roku 1398 se už hrad nacházel v rukách Wettinů a obsazen „věrnými vazaly“, zůstal opěrným bodem jejich moci. Lze pouze diskutovat, čím vazalem byl Dětrich z Rechenbergu, objevující se ve

svědečných řadách listin v letech 1351 a 1362 spolu s dalšími významnými zástupci z řad regionální šlechty. Stál pod Rýzmburky nebo už pod Wettiny?

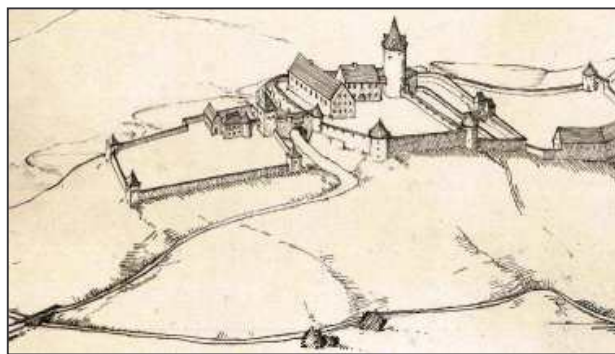
Purschenstein.²²⁾ Lokalita hradního objektu se nachází na staré české cestě v západní části vsi Neuhausen, a ačkoli jde o oblast nejvyšších partií Krušných hor, hrad byl stavěn na jemně vyvýšeném ostrohu, obepnutého údolím, kterým protéká řeka Flöha, s pozvolna stoupajícími vrchy do vyšších partií. Své jméno hrad získal po Borešovi I. (Borso, 1188–1209), který se postavil do vůdčí role organizátora sídelních procesů v závěru 12. století a je považován za samotného zakladatele hradu. Datace založení hradu byla potvrzena prostřednictvím keramických střepů, které na něm byly nalezeny. T. Velímský ovšem oponuje, že nálezy keramiky z ostrožny do přelomu 12.–13. století sice patří mohou, ovšem nelze je pokládat za důkaz existence hradu, protože se svým charakterem nikterak nevymykají z dalších podobných nálezů z trasy mostecké cesty, a předpokládá, že hrad byl vystavěn spíše až v době Boreše II, jelikož dispozice hradu měla podobný rozsah jako Rýzmburk.²³⁾ Už ve druhé polovině 13. století přešel hrad pod správní obvod míšeňského markrabství. Panství Sayda-Purschenstein tak získal míšeňský markrabě Jindřich III. (zv. Jasný). První zmínka k lokalitě pochází až z roku 1289.²⁴⁾

Vliv pánů z Rýzmburka však ještě působil ve 14. století, což dokazuje listina z roku 1350, ve které se městečko Sayda spolu se svým majetkem, stejně tak „pevností“ Purschenstein a Rechenberg uvádí jako léno Fridricha III. Míšeňského, ovšem v rukou Hrabšiců. Už v roce 1352 se ale právně majetková situace výrazně proměnila a Friedrich udělil v léno Saydu a Purschenstein purkrabím z Míšeň. V pozdním středověku náležel Purschenstein pánům ze Šumburka.

Podoba místního hradu byla ovlivněna protaženou ostrožnou nad údolím Flöhy orientovanou k jihu. Vedle dvojitě přerušného příkopu se na východní svahové straně nacházel dnes vyplněný pásový příkop. Samotná vrcholně středověká opevněná stavba nepojmala celou plochu dnešního zámku, ovšem táhla se do prostoru zámeckého parku. Spolu s přerušenou obvodovou zdí ve východním prostranství hradu jsou ještě dodnes patrné mnohé části původní stavby. Podle Geupela a Hoffmanna se jednalo o hrad o třech jádrech pojímající plochu o délce asi 170 m a šířce až 50 m. V důsledku zasypaní a zplanýrování původní plochy je v dnešní době původní objekt rozpoznatelný pouze v náznacích – jeho severní, západní a jižní křídlo bylo ohraničeno příkopem, kterému na severní a západní straně předcházely násep. Střední jádro hradu mělo rozlohu přibližně 60 x 40 m; třetí část, která byla asi o 4 m vyvýšena od odděleného jižního jádra s rozměry přibližně 35 x 30 m,



Barokní malba zámku Purschenstein od neznámého malíře, 1701/1750 (<http://www.deutschefotothek.de/documents/obj/87720800>).



Představa původního hradu Purschenstein, skica C. Göpferta a F. Schlenkera – datace a okolnosti vzniku nejsou známy (<http://www.deutschefotothek.de/documents/obj/33093026>).

nezachovala do dnešní doby žádné zbytky opevnění.

Většina vrstev obsahovala velký počet střepů, ovšem stavební práce v památkově chráněné oblasti nebyly nikterak oznámeny a ve výsledku podstatně narušily základy středověkého hradu. V důsledku toho mohly být zachráněny pouze některé nálezy získané ze sběru během terénního průzkumu.

Sayda²⁵⁾ (česky Zavidov, 670 m n. m.) se vyvinula v městské středisko kolonizačního panství Purschenstein. Svůj význam znásobila díky bezprostřední poloze na České cestě, která vedla od Leisnigu přes Oederan, Saydu, Deutsch-Einsiedel a Most až do Prahy. Rozloha středověkého městského jádra byla vyměřena na 410 x 440 m. Původní historické jádro bylo vymezeno systémem náspů a příkopů, jejichž přesnou pozici ovšem nelze již po celém městském obvodu přesně stanovit. Na severozápadě a na jihovýchodě byl tvořen dvěma náspy a jedním příkopem, zatímco na jihu a severu byl pouze jeden obranný násep.

Nejvyšším bodem města je na západě areál označovaný dodnes jako Schloss, z něhož se prý podle Beschornerových informací ještě v 19. století tyčily dvě věže původního hradu – jedna 23 m vysoká bergfritová věž a druhá věž šestiúhelná menších rozměrů.²⁶⁾ V 16. a 17. století toto kdysi pyšné sídlo nobility, tehdy již v podobě trosek, ještě vědomě konzervovali a ochraňovali Šumburkové jakožto majitelé panství. Hrad se začlenil do městského opevnění na severní straně města, západně od komunikačního tahu.

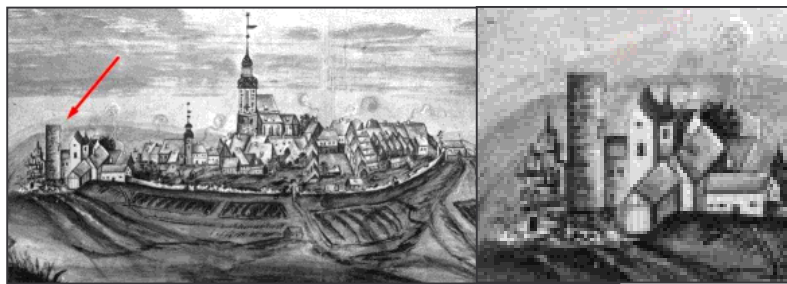
Panské sídlo Jindřicha ze Saydy je písemnými prameny potvrzeno rokem 1236, nálezy keramiky ovšem dovolí zajít ne hlouběji než do přelomu 13.–14. století. Připomeňme také, že oseký klášter vlastnil podíl z cla vybíraného právě v Saydě (1207, 1209). Clo a pozdější zmínka o přítomnosti Židů vypovídají o roli lokality v dálkovém obchodě. Roku 1250 je uváděna Sayda jako oppidum. Následující zpráva z roku 1254 o jakémsi wettinském ministeriálu Janovi označující se predikátem „de Syden“ nemá (asi) opravdu co dočinění se Zavidovem, jak se snaží dokázat T. Velímský, na rozdíl od dosavadní zastaralé interpretace německých historiků.²⁷⁾ Stará privilegia kláštera v Oseku vztahující se k Saydě, to jest patronátní právo k místnímu kostelu a podíl na celních platech potvrdil míšeňský markrabě Jindřich v roce 1287.²⁸⁾ Hrad s městem byly v roce 1289 přibrány v rámci výměnné smlouvy mezi českým králem Václavem II. a Friedrichem Clemmem do českých rukou. Markraběnka Helena pak nakonec roku 1300 prodala město Saydu s tamním hradem oficiálně českému králi, o čemž bylo psáno již výše. Po krizi wettinského panství koncem 14. století byla oblast Saydy definitivně přičleněna Wettinům a během husitských válek sehrála důležitou roli jako spojni-

ce do Mostu a Ústí nad Labem. Kurfiřt Friedrich udělil v roce 1429 Saydu a Purschenstein v léno Siegfriedovi ze Šumburka. Následně však hrad s městem z hlediska vrchnostenské péče dosti upadaly a osud opevněného objektu zpečetila třicetiletá válka, během níž bylo někdejší šlechtické sídlo zničeno a už nikdy nebylo znovu vybudováno. Z provedených prospekci vyplynulo, že hrad měl oválný půdorys zapadající do typu koncentrického hradu (Ringburg).²⁹⁾

Archeologické nálezy z katastru Zavidova se omezují v současné době na fragmenty keramiky, jež pocházejí výlučně z povrchových sběrů z nezastavěných areálů v jihozápadní části města. Při stavebních pracích bylo dvakrát říznuto do náspu, v roce 1960 na jihu a roku 1985 na východě. Otevřené profily tak ukázaly téměř sterilní násyp bez možnosti spolehlivě a detailně interpretovat jejich konstrukci, přičemž je třeba zdůraznit, že šlo o náhodný zásah do objektu a nikoli o systematický archeologický výzkum. Nicméně tato zjištění alespoň umožnila konstatovat, že opevnění nebylo žádnou městskou hradbou, ale čistě zemní prací.

Jako významné datační a chronologické vodítko se jeví archeologicky prozkoumaná zemnice (výzkum z roku 1995), jejíž spodní horizont je odvozován z dendrochronologického měření, z něhož vyplynulo období po roce 1199, a zánikový horizont spadající do období kolem roku 1240, datovaný na základě nálezů z obytného objektu. Příčinou zániku byl pravděpodobně požár, ovšem fragmentárnost nálezů nedovoluje jednoznačnou interpretaci. Keramika pocházející ze spáleništní výplně objektu je datována do druhé poloviny 13. století. Jediným cenným nálezem je detailně zdobená dvouúčchá lahev, pro níž v saských nálezech nacházíme jen velmi málo analogií.

Beschorner kladl výstavbu zavidovského hradu už do poloviny 12. století. Yves Hoffmann zdůrazňuje, že toto časné datování je velmi problematické, jelikož vznik panství Sayda-Purschenstein bývá spojeno až s činy bratrů Hrabše II., Slavka I. a Boreše I., kteří se v pramenech nevyskytují před rokem 1180. Zároveň také není důvod datování hradu stanovovat o několik desetiletí později, než probíhala kolonizace v okolí a spíše je třeba sídelní proces chápat jakožto souhrn aktů tvořících ucelené a pokud možno sladěné opatření. Toto korigované datování jednoznačně podpořil za české badatele J. Klápště,³⁰⁾ i když v detailních otázkách se názory liší. To se týká především diskuse ohledně stáří pouhých pět kilometrů od Saydy vzdáleného hradu Purschenstein, v rámci níž J. Klápště klade vznik hradu do druhé čtvrtiny 13. století, zatímco saská archeologie³¹⁾ bez pochyb klade existenci hradu již do období okolo roku 1200, čímž za zakladatele hradu považuje zároveň Boreše I. a zároveň na jeho počáteční existenci nahlíží v souvislosti s dálkovou trasou a již výše uvedenou zmínkou o výběru cla v Saydě v papežské listině (1207). Příznivá poloha na dálkové cestě přiměla město k tomu, aby nejspíše velmi rychle svůj prostor uzpůsobila a začala profitovat z dálkového obchodu, což dalo podnět i k usazení komunity Židů, o nichž je veden kronikářský záznam v roce 1465 v souvislosti s tím, že způsobili požár města a byli kvůli tomu nakonec z města vyhnáni. Lze alespoň vyvozovat, že židovská komunita v Saydě měla zcela jistě napojení na starší a daleko strukturovanější komunitu ve Freibergu,



Barokní veduta města Saydy od neznámého malíře, ještě spolu s bergfritovou věží, částečně patrný je také původní násyp, 1701/1750 (<http://www.deutschefotothek.de/documents/obj/87720789>).

logické spojení se nabízelo také s nepoměrně méně prosperujícím Mostem.

Ve srovnání s dnešním stavem byl původní městský obvod velmi rozsáhlý, což velmi vypovídá o nemalém významu někdejšího středověkého města, které pak v souvislosti s poklesem významu dálkové trasy, na níž leželo, začalo také upadat. Možná i to byl důvod k tomu, proč nikdy nebylo obeháno hradbami. Systém násypů a příkopů čistě budovaný zemními pracemi můžeme najít také jinde v Krušných horách a jejich předhůří. V městském duchu se měla vyvíjet zaniklá lokalita z kartografických pramenů známá jako „Schwedengraben“ u Niederlauternsteinu, nebo lokalita Bleiberg (Treppenhauer) u Sachsenburgu. Z české části Krušných hor není známa žádná takto podobná lokalita, u níž by v počátcích vývoje byl patrný strmý městský náběh, zároveň disponovala hradem a přitom nebyla dobře opevněna.

Poznámky: **1)** Velímský, T.: Hrabšici. Páni z Rýzmburka. Praha 2002; Geupel, V.: Zwischen Neuhausen und Sayda. Auf den Spuren böhmischer Kolonisatoren im Erzgebirge, *Archaeo* 2/2005, s. 42–47. **2)** První cit. v pozn. 1, s. 96–102. **3)** Thieme, A.: Burg und Herrschaft im Osterzgebirge. Skizzen zur Besiedlung und Herrschaftsentfaltung zwischen Freiberger Mulde und Gottleuba im hohen Mittelalter, *Herbergen der Christenheit* 25/2001, s. 7–31. **4)** První cit. v pozn. 1, s. 101–102. **5)** ACRB I, č. 72, s. 110–111; RBM II, č. 1860, s. 799. **6)** Jan, L.: Václav II. Král na stříbrném trůnu. Praha 2015, s. 272. **7)** RBM II, č. 1467, s. 630–633. **8)** Citace v pozn. 6, s. 108–110. **9)** RBM IV, č. 1912, s. 752. **10)** RBM IV, č. 1912, s. 752; Žemlička, J.: Do tří korun. Poslední rozmach Přemyslovců (1278–1301). Praha 2017, s. 329–330. **11)** Citace v pozn. 6. **12)** Müller, J. (ed.): *Urkunden und Urkundenauszüge zur Geschichte Plauens und des Vogtlandes vom Jahre 1302 bis 1328*. In: *Mittlungen des Altertumvereins zu Plauen, Jahresschrift* 2, 1880–1882. Plauen 1882, Nr. CCXXXIII, s. I–CII. **13)** Leissering, E.: *Die Wettiner und Ihre Herrschaftsgebiete. Landesherrschaft zwischen Vormundschaft, gemeinschaftliche Herrschaft und Teilugung*. Halle/Saale 2008, s. 66. **14)** Zcela jistě nelze tvrdit, že by na své statky sami rezignovali, jak je uvedeno v díle cit. jako první v pozn. 1, s. 170. **15)** *Regesten der Urkunden des SHStA 1351–1365*, č. 230, č. 58, s. 62. **16)** Billig, G. – Müller, H.: *Burgen: Zeugnisse sächsischer Geschichte*. Neustadt a.d. Aisch 1998, s. 154–156; Billig, G.: *Rechenberg – Burg der Hrabšice, Sächsisch Heimatsblätter* 10/1964, s. 409–418. **17)** *Regesta diplomatica necnon epistolaria historiae Thuringiae* 4. Jena 1939, Nr. 484. **18)** Druhá cit. v pozn. 16. **19)** Beschorner, H.: *Die Herrschaft Riesenburg und ihre Besitzer bis zum Übergang in wettinischen Besitz*. In: Kötzschke, R. (hrsg.): *Forschungen zur Geschichte Sachsens*

und Böhmens. Dresden 1937, s. 96–98. **20)** Druhá cit. v pozn. 16, s. 414. **21)** Soukup, M.: Gaerbenburg a rozdělné hrady (o jednom sporném hradním „typu“), *Archeologické rozhledy* 57/2005, s. 580–585. **22)** První cit. v pozn. 16, s. 153–154. **23)** Geupel, V. – Hoffmann, Z.: *Mittelalterliche Keramik aus Schloß Purschenstein im Erzgebirge, Ausgrabungen und Funde* 38/1993, s. 25–30; první cit. v pozn. 1, s. 98–99. **24)** RBM II, č. 1467, s. 630–633. **25)** První cit. v pozn. 16, s. 157–158. **26)** Citace v pozn. 19,

s. 96. **27)** První cit. v pozn. 1, s. 97; **28)** RBM II, č. 1407, s. 604; Havel, D. (ed.): *Katalog listin a listů k VII. dílu českého diplomatáře I*, č. 286 I, s. 111. **29)** První cit. v pozn. 16, s. 158. **30)** Klápště, J.: *Topographie der frühmittelalterlichen Besiedlung in der Gegend von Most (Nordwestböhmen)*, *Arbeits- und Forschungsberichte zur sächsischen Bodendenkmalpflege* 32/1988, s. 35–79. **31)** První cit. v pozn. 23, s. 25–30.

O Kočičím hrádku

Jakub Vazač – Jan Vazač

Nejedná se o pohádku, jak by se podle nadpisu mohlo zdát, ale o pojednání kladoucí si za cíl seznámit širší veřejnost s málo známou středověkou památkou nacházející se na Českomoravské vysočině, poblíž Košetice u Humpolce (okr. Pelhřimov). Dosavadní literatura Kočičí hrádek odbývala jen několika nekriticky přejímanými řádky, vycházejícími povětšinou z díla historika Augusta Sedláčka. Proto jsme se po několika návštěvách a přeměření sídla rozhodli popsat jej a rozvést jeho osudy trochu obšírněji.

Lokalizace a popis

„Východně od Košetice jest tak zvaný starý hrad anebo Kočičí hrádek, tuším starší Košetická tvrz. Stával na konci návrší, kteréž obmezuje z obou stran potok tekoucí od Beránku, Pily a myslivny na hutích z jedné a Hrozný Žleb z druhé strany. Konec ostrohu, tam kde se oba spojují a pak ústí do Martinického potoku, jest překopán hlubokým příkopem, ostatek zastaven býval tvrzí do čtverhranu založenou. Na ten čas lze poznati základy zdí, zvláště na jižní straně vedlé příkopu, méně na ostatních stranách, kdež se svezly po strmých a vysokých stráních“. Tak lokalitu téměř před 120 lety popsal nestor české kastelologie August Sedláček.¹⁾

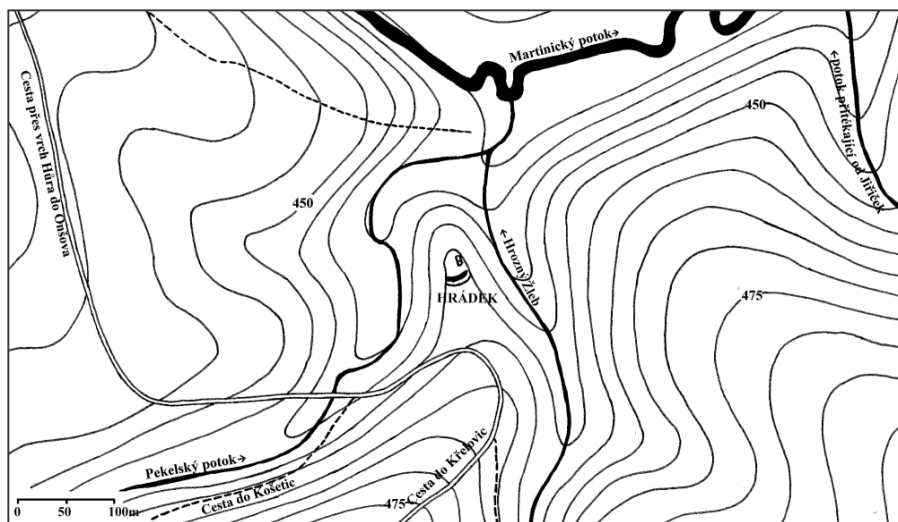
Kočičí hrádek se našťastí od doby, kdy jej Sedláček navštívil, téměř nezměnil. Stále jej naleznete zhruba 2 km východně od Košetice, v severovýchodním rohu jejich katastru, na GPS souřadnicích 49.5606344N a 15.1445211E. Skrývá se v údolí Martinického potoka ohraničeném z jihu vrchem V Suchých (565 m n. m.), ze západu Hůrou (544 m n. m.), ze severu Šanořínem (543 m n. m.) a z východu náhorní planinou, jež se táhne od Jiříček a Senožat k vyústění Martinického potoka do Švihovské přehrady napájené řekou Želivkou.

Středověký stavebník umístil Kočičí hrádek na konec ostrohu s kótou 450 m vysoko nad mořem, tyčící se více jak dvacet metrů nad soutokem od jihozápadu tekoucího Pekelského potoka s bezejmennou vodotečí přicházející Hrozným žlebem od jihovýchodu.

Hradiště od zbytku ostrožny na jihu odděluje až 3 m hluboký a přibližně 12 m široký obloukovitý šijový příkop, kdysi možná v menším měřítku pokračující podél severovýchodního svahu. Vlastní hrádek má půdorys lichoběžníku

s povytaženým severozápadním nárožím o stranách zhruba 16 x 23 x 20 x 17,5 m. V jeho čele upoutává pozornost přes 2 m široký a cca 1,5 m nad úroveň nádvoří vystupující val, podle množství v něm obsažených kamenů snad na čelní straně zajištěný obezdívkou či kamennou plentou. Na dvou místech val narušují proluky, z nichž ta větší navazuje na novodobě vytvořený částečný zásyp příkopu. Ostatní, přírodou dostatečně chráněné strany areálu postrádají náznaky ohrazení, nejspíše je vymezovaly jen hradby lehčí konstrukce. V severovýchodním rohu hrádku lze rozpoznat pozici zhruba 5 m široké a 10 m dlouhou budovy s patrně dvouprostorovým kamenným přízemím zapuštěným přibližně 40 cm pod okolní terén. Nadzemní části této budovy byly pravděpodobně dřevěné, o čemž svědčí množství dochované mazanice. Pozůstatkem po další stavbě či cisterně by mohla být prohlubeň v jihozápadním koutě.

Předpolí hrádku, na samém počátku ostrohu přetnuté zářezem lesní cesty, postrádá náznaky opevnění. Místa jej narušují drobné prohlubně nevylučující možnost zaniklé zástavby.²⁾



Kočičí hrádek – poloha hrádku zanesená na zeměpisné mapě (kresba Jakub Vazač 2017).

Ačkoliv je lokalita považována za tvrz, zdá se pro ni vhodnější pojem hrádek. Kromě strážišť tak někteří badatelé označují i konstrukčně tvrzím podobné rezidence drobné šlechty ze 13. až sklonku 14. století, stavěné po vzoru hradů bohatých pánů v místech odlehlejších od osídlení. Málokrý z těchto hrádků přečkal do počátku 15. století, většinou zanikly nedlouho po založení, aniž by vstoupily do psaných dějin. Příčinou toho byl nárůst sociálních rozdílů ve 14. století, nutící jejich majitele vzdát se stavovského odstupu



Kočičí hrádek – pohled z předpolí, od jihu (foto Jan Vazač 2016).

od poddaných a vystavět si tvrz či dvorec navazující přímo na hospodářství, na jehož chod museli začít dohlížet osobně.³⁾

Historie

Podle zdejší tradice byl Kočičí hrádek nejstarším sídlem vladyků z Košetíc, pocházejících z početného klanu Tluksů, v erbu nejčastěji majícího zkřížené meče. Jeho členové nejpozději od 13. století zastávali různé posty na rozsáhlém červenořečickém panství pražských biskupů, které již od svého vyčlenění se ze Želivského újezdu roku 1144 potřebovalo pro služební, správní i strategicko-obranné účely spolehlivé a schopné lidí, na oplátku požívající různé výsady, spolu s povinnostmi běžně předávané z otce na syna. Někteří z těchto nápravníků, svobodníků, v případě ušlechtlejších osob leníků a manů, později poctivou výsluhou nebo lstivým úchvatem získali svěřená území do dědičné držby a pozvolna se osvobozovali z lenních závazků.⁴⁾ Tak tomu zřejmě bylo i v případě klanu Tluksů, z něhož vzešly rody z Božejova, Vokova, Libkovy Vody, Hořepníku, Kamene, Buřenic, Čechtic a hlavně námi sledovaní zemaní z Košetíc,⁵⁾ jejichž předek nejspíše též pracoval pro pražské biskupy, snad jako jeden z ochránců západní hranice Červenořečicka. Otázkou je, zda onen praotec košetických zemanů získal zboží s existující vsí, anebo kolonizoval pozemky snad ani k červenořečickému či jinému dominiu nepatřící.

Košetice se v písemných prameňech prvně objevují roku 1352, kdy byl z košetické farnosti zaplacen papežský desátek ve výši 6 grošů.⁶⁾ Zemané se jménem vsi v predikátu známe až z roku 1360, kdy Jan a Bohuněk z Košetíc spolu s Držkem ze Svěpravic a Janem Mlečnem z Milhostic jmenovali košetického faráře. Dále se jako držitelé podacího práva ke košetickému kostelu uvádí k roku 1361 Jan starší a Jan Kršička z Košetíc,⁷⁾ k roku 1368 Ješek, Ojří, Jan a Bohuněk z Košetíc a Držek ze Svěpravic,⁸⁾ k roku 1369 Jan Držkův, Ješek, Ojří, Jan a Bohuněk z Košetíc, k roku 1372 Jan Košitka, Ojří, Bohuněk, Jan a Držek „taktéž“ z Košetíc⁹⁾ a k roku 1377 Jan Košita, Heřman Ojříův

z Košetíc, Přibyslav z Opatovic a Vilém ze Lhotic.¹⁰⁾ Zmínění zemané vlastnili části podacího práva na základě držby pozemků přímo v Košetících nebo na území farní osady. August Sedláček se domníval, že někteří z nich mohli sídlit na Kočičím hrádku.¹¹⁾

Potom známe držitele košetického patronátu až z doby těsně před husitskými bouřemi, z roku 1411, kdy probíhal spor o nového faráře. Rozhádání majitelé podacího práva utvořili dvě strany, z nichž každá navrhovala svého kandidáta. Jednu stranu tvořili kněz Jan Hluma z Pelhřimova, Mikšík z Horky a Jan z Chřelovic, druhou Vchyna, Domaslav a Mikuláš z Košetíc, Jan Rubáš a Přibík z Buřenic. Roku 1412 byli patronátními pány košetického kostela Mikšík Lovček a Jan Chřelovec z Chřelovic.¹²⁾

Jmenovaný Vchyna z Košetíc roku 1415 pečetil stížný list české šlechty proti upálení Jana Husa a zřejmě nebyl jediný z rodu, kdo s Husem sympatizoval. Svědčí o tom žaloba kostnického koncilu podaná na olomouckého biskupa Václava Králíka z Buřenic ohledně jeho laxního přístupu k husitům, především ke spřízněným košetickým zemanům. Domaslav z Košetíc, z listin mizících s rokem 1420, se ovšem z přesvědčení či vypočítavosti hlásil k víře katolické.¹³⁾

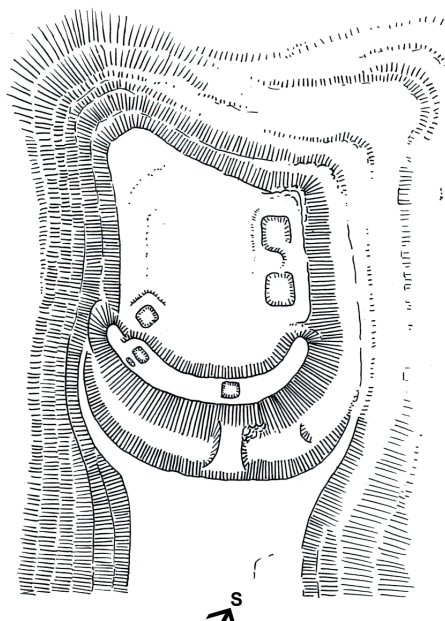
Okolo roku 1415 si Košetice na základě domnělého práva vymohl umírněný kališník Jan Sádlo z Kostece, Janovic a Smilkova, v roce 1421 z podnětu Jana Želivského popravený pražskými radikály. Otcovské statky zdědil Jan mladší ze Smilkova, v souvislosti s Košetici uváděný do roku 1440.¹⁴⁾

Není jisté, jaký vztah ke vsi měl roku 1450 připomínaný Vávra z Košetíc, stoupenec krále Jiřího z Poděbrad. Stejně tak nevíme, jak se košetického panství týkal roku 1466 uskutečněný prodej louky v Přáslavicích, při němž coby prodávající vystupuje Hanuš z Košetíc a jako svědek Jan (?) Cimburk z Košetíc.¹⁵⁾

Neznámo kdy se ves stala součástí dominia zemanů Vojslavských z Vojslavic, kteří ji roku 1522 prodali Trčkům z Lípy.¹⁶⁾ Od nich ji roku 1596 koupil Mikuláš Beřkovský ze Šebířova, obnovitel samostatného košetického statku, kde si Mikulášovi potomci vystavěli novou tvrz, dochovanou ve zdivu dnešního většího košetického zámku.¹⁷⁾

Úvahy a hypotézy

O obydlí zemanů z Košetíc historické listiny mlčí, prvně zmiňují až tvrz Beřkovských ze Šebířova. V případě Kočičího hrádku nám krom písemných zpráv dokonce chybí i původní jméno, dnešní lidový název je v Čechách užíváný pro spoustu zapomenutých zaniklých hradů a tvrzí, stejně jako termín Starý hrad či zámek, z nějž alespoň v jistých případech vyčteme přestěhovaní panstva. Na mapě vytvořené v rozmezí let 1764-1768 a 1780-1783 v rámci I. vojenského mapování je místo hrádku pojmenováno Schwarzer Berg – Černý vrch, zřejmě podle zdejších hlubokých a temných lesů.¹⁸⁾



Kočičí hrádek – plán, měřeno pásmem 2016 (kresba Jakub Vazač 2017).

Při zatím posledním odbornějším průzkumu Kočičího hrádku, provedeném v roce 1998, byla především z jeho stavebního provedení stanovena přibližná doba jeho zbudování do 2. poloviny 13. století, nejpozději do 1. poloviny 14. století.¹⁹⁾ Některý z praotců zemanů z Košetice si doopravdy mohl poblíž jediného zdroje příjmů, Košetice, vystavět jeho finančním možnostem odpovídající napodobeninu hradu, čili hrádek, vyhovující dalším pokolením rodu natolik, že jej nenahradila pro správu statku vhodnější tvrzí umístěná v intravilánu vsi. Často se vladykům z Košetice přisuzuje i stavba nedalekého hrádku Bílý Kámen a údajně tvrže na výšině Vystrkov, což je velice nereálné, neboť samotný Kočičí hrádek byl pro tuto vladyckou rodinu provozně a finančně náročný. Bělokámský hrádek navíc od nepaměti spadá pod Onšov²⁰⁾ a vystrkovská tvrz koluje jen v pověstech.²¹⁾

Doposud nikde nezazněla teorie, že Kočičí hrádek zpočátku plnil úlohu strážnice postavené červenořečickými církevními pány, jejichž pozemky v těchto místech utváří výběžek protáhnutý na sever, k němuž mohl v nejstarší době náležet i přinejmenším námi popisovaný ostroh.²²⁾ Už řečené povytažení severozápadních hranic biskupského panství svědčí o snaze ovládnout tuto část údolí Martinického potoka.

Jednou z potenciálních příčin tohoto úsilí je hmotně ani písemně nedoložené, avšak ne nemožné středověké rýžování zlata v Martinickém potoku. Jeho koryto zde obsahuje řadu tůní umožňujících zanášení zlatých šupinek, po jejichž vypírání by v těchto podmínkách nezůstaly odpadní kopečky – sejpy. Oporou pro tuto hypotézu je skutečnost, že Košeticko sousedí se zlatonosnými oblastmi na Pacovsku a Humpolecku, rámcově datovanými především do 13. století,²³⁾ a ještě v polovině 19. století známé označení horního toku Martinického potoka od pramene ke Křešínu německým pojmem Goldbach – Zlatý potok. Teprve od rybníka v Martinicích u Onšova se označení vodoteče nemění.²⁴⁾

Ještě více pozornosti si v tomto území zaslouží hranice červenořečického dominia. Mezi Onšovem a Jiříčkami totiž ležel přechod přes Martinický potok, využívaný pro Červenořečicko důležitou Želivskou stezkou, po níž přes Syrov, Dunice, Děkanovice, Loket, Brzotice, Vlašim a Benešov proudily výnosy z panství do biskupského sídla v Praze. Opačným směrem vedla přes Křelovice,²⁵⁾ Želiv, Červenou Řečici, Pelhřimov, Rynárec a Počátky na Dačicko. Na Želivskou stezku také navazovala řada cest spojujících český sever s jihem a hlavně Čechy s Moravou.²⁶⁾

Ze severovýchodu, lemovaného klášterním Želivskem a vyšehradskou kapitulou drženým Svataviným újezdem, Červenořečicko nebezpečí nehrozilo, ani ze západně polo-



Kočičí hrádek – relikt hlavní stavby od severovýchodu (foto Jan Vazač 2016).



Kočičí hrádek – pohled před příkop na předpolí (foto Jan Vazač 2016).

žených statků Tluksů a pánů z Onšova, Pacova a z Hořepníku. Přímo hrozbou byli na jihozápadě mocensky vzrůstající Vítkovci, od poloviny 13. století významně ovlivňující dění v království. Právě oni v letech 1288–1290 v souvislosti s uvězněním a popravou jejich příbuzného Závise z Falkenštejna povstali proti králi Václavovi II. a jeho stoupencům, k nimž patřil i červenořečické panství vlastnící biskup Tobiáš z Bechyně. Ten svěřil Červenou Řečici s přílehlou tvrzí i okolím do ochranné zástavy nám neznámému význačnému šlechtici,²⁷⁾ a zintenzivnil opevňování nejohroženějších kostelů započaté za najezdů Braniborů. Navzdory těmto opatřením se roku 1289 podařilo Vítkovi z Hluboké vyplenit biskupský Pelhřimov.²⁸⁾ Přidáme-li k těmto faktům ten o možném založení Kočičího hrádku koncem 13. století, naskýtá se nám lákavá myšlenka umístit jeho počátky do těchto zlých časů. Je to však jen fabulace, byť ji v podstatě nic neodporuje. Další problém s Vítkovci nastal, když Jindřich z Rožmberka ovládl severozápadně od Červenořečicka situované křivousoudské panství, přes nějž vedl dlouhým úsek Želivské stezky. Tuto svízelnou situaci vyřešil roku 1307 biskup Jan IV. z Dražic formou výměny Jindřichova křivoudovského zboží za u Milevska ležící biskupský Sepekov s příslušenstvím.²⁹⁾

Jakmile připadlo Křivousoudsko pražskému biskupství, pozbyl Kočičí hrádek strážní funkci, přesunutou na nápravníky z Křelovic a Jiříček,³⁰⁾ a byl přenechán jeho kastelánovi. Ten spolu s hrádkem získal přílehlé území, kde založil či pouze nově vytyčil ve svém predikátu následně užívanou ves Košetice, pravidelným rozvržením odpovídající lokacím ze sklonku 13. až počátku 14. století. Do konce 1. poloviny 14. století ještě košetickou návěs doplnil kostel svatého Jana Křtitele.

Kočičí hrádek byl opuštěn nejpozději na počátku 15. století, poté, co Košetice přestaly být sídlem panstva a centrem statku. K zániku hrádku došlo vinou silného požáru, o němž svědčí vypálená mazanice a tmavá vrstva popela v rozryté zemi. Zda vzplál nedopatřením, nebo byl zapálen úmyslně, třeba v kraji často řádicími husity, kteří Červenořečicko kolem roku 1422 obsadili,³¹⁾ nevíme.

Závěr

Ať už je Kočičí hrádek zástupcem nejstarších sídel drobné šlechty, ukázkou účelové stavby později využitých zdejšími zemany, nebo úplně něčím jiným, představuje hodnotnou lokalitu, jejíž detailnější průzkum by určitě přinesl mnoho nových odpovědí i otázek, týkajících se

nejen regionální historie. Zajisté si zaslouží odborné zhodnocení, ochranu před nepříznivými vlivy okolí a ohleduplné zapojení mezi turistické destinace Vysočiny.

Poznámky: **1)** Sedláček, A.: Hrad, zámky a tvrze Království českého XII. Praha 1900, s. 204. **2)** Výsledky průzkumu a hrubého přeměření autory 8. 4. 2016. **3)** O rozporuplné kategorii hrádků více např. Plaček, M.: Ilustrovaná encyklopedie moravských hradů, hrádků a tvrzí. Praha 2007. **4)** Martínková, L.: Pelhřimov v pozdním středověku 2. Město a panství, Postavení města v rámci organizace řečického panství na konci 14. století, Venkovské zázemí Pelhřimova. In: Vlastivědný sborník Pelhřimovska 16. Pelhřimov 2005, s. 41–45. **5)** Sedláček, A.: Hrad, zámky a tvrze Království českého IV. Praha 1885, s. 180–182. **6)** Tomek, W. W. (ed.): Registra decimarum papalium čili Registra desátků papežských z diecezí pražské. Praha 1873, s. 53. **7)** Tingl, F. A. (ed.): Libri confirmationum ad beneficia ecclesiastica pragensis per archidioecesim I/1. Pragae 1867, s. 116–117, 151. **8)** Emler, J. (ed.): Libri confirmationum ad beneficia ecclesiastica pragensis per archidioecesim I/2. Pragae 1874, s. 110. **9)** Tingl, F. A. (ed.): Libri confirmationum ad beneficia ecclesiastica pragensis per archidioecesim II. Pragae 1868, s. 14, 73. **10)** Emler, J. (ed.): Libri confirmationum ad beneficia ecclesiastica pragensis per archidioecesim III-IV. Pragae 1879, s. 71. **11)** Citace v pozn. 1. **12)** Emler, J. (ed.): Libri confirmationum ad beneficia ecclesiastica pragensis per archidioecesim VII. Pragae 1886, s. 29, 43. Chřelovice jsou dnešní Křelovice (okr. Pelhřimov). **13)** Beránek, K.: Kronika obce Košetice z roku 1918–1938. Rukopis, s. 16–18. **14)** O Janovi Sádlu ze Smilkova více např. Vančurová, S.: Osobnost Jana Sádla ze Smilkova. Diplomová práce, Univerzita Karlova, Filozofická fakulta, Ústav českých dějin, Praha 2012. **15)** Citace v pozn. 1. **16)** Úlovec, J.: Konipas u Hořepníka. Příspěvek k dějinám zaniklého hradu



Kočičí hrádek – vypálená mazanice s otisky slámy či prutu z prostoru hlavní stavby (foto Jan Vazač 2016).

a panství. In: Vlastivědný sborník Pelhřimovska 7. Pelhřimov 1996, s. 54. **17)** Citace v pozn. 1. **18)** <http://oldmaps.geolab.cz>. **19)** Sdělení slečny Marty Kosířové, milovnice historie krátce pobývajících v nedalekém Onšově. Výsledky výzkumu provedené pracovníky pelhřimovského muzea se autorům nepodařilo nalézt. Nepřímou tuto informaci potvrzuje Veletová, B.: Chronologický přehled nejdůležitějších událostí z dějin obce a jejího okolí. Dostupné na:

<http://www.kosetice.cz/dejiny-v-cislech/d-1001/p1=1001> [2. 3. 2017].

20) Viz Vazač, J. – Vazač, J.: Hrádek Bílý Kámen. Hláska XXVIII/2017,

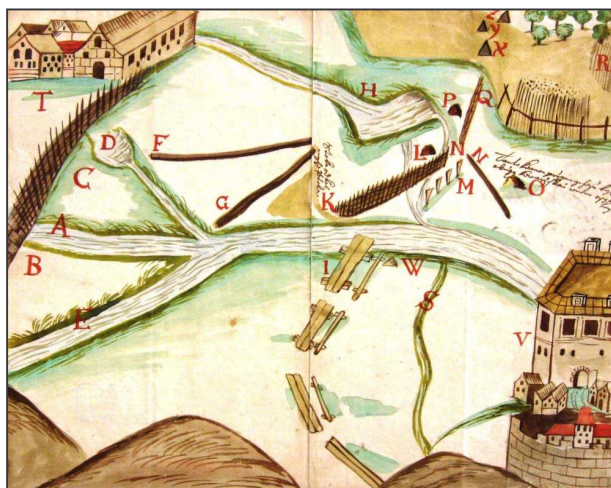
č. 3, s. 38–41. **21)** Citace v pozn. 13, s. 8. **22)** Citace v pozn. 4, s. 13–17. **23)** Více např. Litochleb, J. – Sztacho, P.: K dějinám těžby zlata na Humpolecku, Výběr 14/1977, č. 4, s. 268–269; nověji Losertová, L.: Mineralogie rudných výskytů v okolí Humpolce. Bakalářská práce, Masarykova univerzita Brno, Přírodovědecká fakulta. Brno 2011. **24)** Výjimkou je první zmínka o potoce z r. 1178, kdy byl coby hranice Svatavina újezdu zván Liube (Hejhal, P.: Pravěké a rané středověké osídlení české části Českomoravské vrchoviny. Doktorská disertační práce, Masarykova univerzita Brno, Filozofická fakulta, Ústav archeologie a muzeologie. Brno 2009, s. 173). **25)** O tom, že Křelovice ležely při frekventované cestě, svědčí zmínky o tamním zájezdním hostinci (citace v pozn. 4, s. 18). **26)** Citace v pozn. 24, s. 85–88. **27)** Franková, L.: Nejstarší písemné prameny k dějinám Červené Řečice. In: Vlastivědný sborník Pelhřimovska 11. Pelhřimov 2000, s. 84, 88–90. **28)** Martínková, L.: Nový pramen k nejstarším dějinám Pelhřimova. In: Vlastivědný sborník Pelhřimovska 10. Pelhřimov 1999, s. 31–40. **29)** Vinduška, V.: Městys Herálec, stručná historie. Humpolec 1941, s. 9–10. **30)** Citace v pozn. 4, s. 41–49. **31)** Kolektiv: Hrad, zámky a tvrze v Čechách, na Moravě a ve Slezsku V. Praha 1986, s. 38.

Vyobrazení zámku v Kolinci a tvrze ve Vlčkovcích z roku 1691

Petr Mikota

Městečko Kolinec (okr. Klatovy), zvané původně Kolín menší, patřilo královně a později jako královské manství k hradu Velhartice. V roce 1507 bylo z manství propuštěno a získal je Lev z Rožmitálu. Po roce 1541 se Kolinec dostal do držení Vintřů z Vlčkovců, kteří zde postavili novou tvrz. K roku 1584 se při dělení statku uvádí popis tvrze. Dále se zde vystřídalo několik majitelů. V roce 1666 se „tvrz Kolinec před tím pohořelá a zpustlá, ale nyní znova stavěná od kamene“ (majíc 3 světnice a čtvrtá ratejna, též při tom tři komory se vším, co takové stavení ve svém okrsku v sobě obsahuje¹⁾) i s městečkem dostala Kateřině z Klenového a po té ji koupil Karel Fruvein z Podolí a po jeho smrti v roce 1695 ji dědicové prodali hraběti Guido Tertzi de Sissa.²⁾ Tvrz se změnila v barokní zámek.

Tím jsme se dostali do období, ke kterému se vztahuje popisované vyobrazení. Ještě se ale věnujme tvrzi



Mapa Kalného potoka – tzv. Fruveinovská (obr. 1–6 – citace v pozn. 4).

v sousedních Vlčkovcích (okr. Klatovy). Po vsi se psal zemanský rod Vintířů z Vlčkovců. Ti drželi tvrz do roku 1543. Poté se majitelé střídali a roku 1671 ji kupují Soyerové. Jako poslední z nich ji vlastnil Ferdinand Augustin Soyer, měšťan Starého Města pražského. Statek byl v té době zadlužen, „tvrz sice od kamene vystavěna, ale na díle šindelem a na díle došky krytá v chatrném stavu, tak že se jen v přízemí bydleti mohlo a první poschodí bylo docela zpustlé“. Od roku 1696 se dostávají Fruveinům a následně hraběti Terzi.³⁾ Tím byly Vlčkovice natrvalo spojeny s Kolincem.



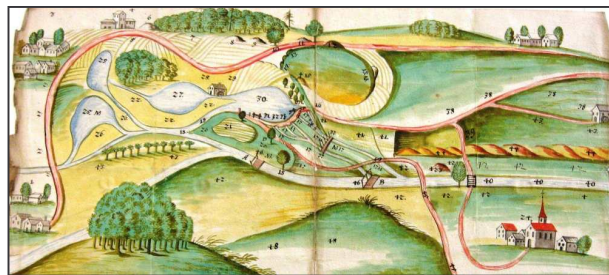
Mapa Kalného potoka – tzv. Fruveinovská – detail Kolíncec.

Vyobrazení obou tvrzí je na okrajích dvou kolorovaných map, které byly vytvořeny k hraničnímu sporu o Kalný potok. Spor probíhal v letech 1688–1691. Každá se sporných stran nechala vyhotovit mapu, kde vyznačila své nároky. Mapy se staly součástí úředních spisů.⁴⁾ František Roubík mapy stručně popsal, ale neměl při tom k dispozici jejich legendy.⁵⁾ Současně mapy oddělil od jejich spisů a uložil v samostatném fondu. Toto uspořádání ovšem ztěžuje badatelskou práci. Dnes jsou legendy obou map již součástí příslušného inventárního čísla, vlastní spisy jsou ale stále odděleny. Mapy jsou orientovány tak, že sever je vlevo.

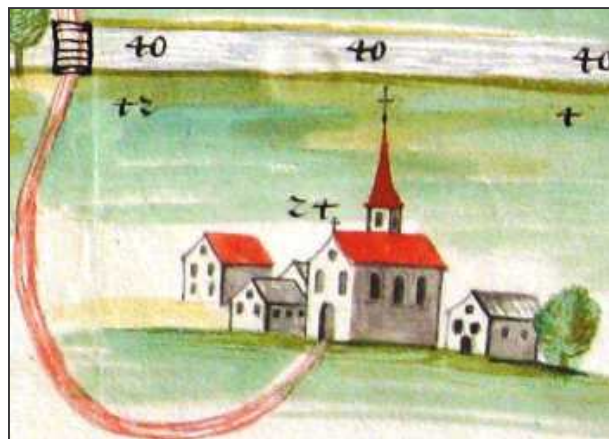


Mapa Kalného potoka – tzv. Fruveinovská – detail Vlčkovice.

Podíváme se nejprve na mapu zpracovanou držitelem Kolínce. Na mapě označené na rubu jako „Lit C. Mappa Fruveinovská“ nacházíme dvě zajímavá vyobrazení. V pravém dolním rohu je poměrně velký a náročně provedený obrázek, ukazující dle popisky tvrz a městy Kolíncec. Malíř se sice při zobrazení městečka i tvrze vyřadil, ale na mapu se mu vešla jen část tématu. V pozadí je nejspíše patrový zámek, před ním městské domy. Stavba s věží v popředí s červenou střechou by mohla být radnicí. Zajímavé je i zobrazení opevnění městečka hradbou z kvádrů se stínkami – že by měl Kolíncec městskou obrannou hradbu, není známo.⁶⁾ Valeme a příkopem býval



Mapa Kalného potoka – tzv. Soyerovská.



Mapa Kalného potoka – tzv. Soyerovská – detail Kolíncec.



Mapa Kalného potoka – tzv. Soyerovská – detail Vlčkovice.

opevněn jen kostel sv. Jakuba na konci intravilánu městečka.⁷⁾

V levém horním rohu jsou zobrazeny Vlčkovice. Budovy dvora obklopují nádvoří, kde stojí vícepodlažní budova s červenou střechou. To by mohla být ona zchátralá tvrz. Budovy jsou však vyobrazeny neproporcionálně, nejvíce místa zabírá dlouhá stavba vpravo, možná ovcím.

Podíváme se nyní na druhou mapu zpracovanou držitelem Vlčkovice. Mapa na rubu označená jako „Lit: B. Mappa Vlčkovská, Soyerovská“. Číslice 3 označuje ves Vlčkovice a č. 4 je „dvůr vlčkovský, na Pacinách řečený“. Zde zobrazená patrová stavba by mohla být tvrzí. Hromada označená č. 6 je mezní znamení dělící troje grunty. V legendě jsou tyto kupy popsány jako „sad kamenný“. Jedná se asi o hromádku kamenů vybranou z pole plnicí funkci mezníku. Z vyobrazení je vidět, že dvůr nebyl v jádře vsi. Po připojení ke Kolínci tvrz zanikla a byl zřízen nový hospodářský dvůr. Asi 200 m severozápadně od něj se opakovaně nachází keramika ze 13 století, výjimečně zlomky z 15. století. Rovněž zde jsou patrné základy zdí.⁸⁾ To by mohlo být místo původní středověké tvrze a dvora. Zda je to ale i místo výše zmíněného renesančního dvora, není jisté.

V pravém dolním rohu druhé mapy je stejně jako u první mapy vyobrazeno městečko Kolínec. Zde ho pojal malíř jen schematicky. Dominantní je kostel s věží a taškovou krytinou. Vlevo vidíme dvoupodlažní budovu s prejzovou střechou – to by mohl být zámek.

Mapy byly zpracovány za účelem řešení mezního sporu. Zobrazení Kolínce i Vlčkovice bylo jen orientační bez nároku na přesnost. Přesto nejspíše popisuje skutečný stav a poskytuje tak nejstarší známé vyobrazení obou panských sídel.

Stručně popíšeme i další vývoj sídel. Zámek Kolínec byl po roce 1815 klasicistně přestavěn. Modernizace v letech 1967–1969 změnila zásadně interiéry, ale vlastní stavba v sobě stále uchovává původní renesanční konstrukce.⁹⁾ Tvrz ve Vlčkovicích zanikla.

Poznámky: 1) Mára, F.: Dějiny městečka Kolínce I. Strojopis, bez paginace. Dostupné na: <http://www.kolinc.eu/pisemnosti/mara-1.htm> [27. 4. 2017]. 2) Sedláček, A.: Hradby zámky a tvrze Království českého IX. Praha 1893, s. 264–265. 3) Citace v pozn. 2, s. 265–266. 4) Mapy uloženy v Národním archivu Praha, fond SMP, inv. č. 1724a,b. Spisy jsou ve fondu SM, sign. W 78/2. 5) Roubík, F.: Rukopisné mapy od 16. do poloviny 18. století ve státním ústředním archivu v Praze. In: Sborník



Vlčkovice na indikační skice stabilního katastru z r. 1837. A – prostor středověkých nálezů. B – nový hospodářský dvůr (<http://archivnimapy.cuzk.cz> – katastr Vlčkovice).

archivních prací XI. Praha 1961, s. 155–156. 6) Pelant, J.: Města a Městečka Západočeského kraje. Plzeň 1984, s. 155–156. 7) Citace v pozn. 1. 8) Hůrková, J.: Vlčkovice, okr. Klatovy. In: Výzkumy v Čechách 1999. Praha 2001, s. 333–334. 9) Kolektiv: Encyklopedie českých tvrzí II. Praha 2000, s. 306.

Poznámka k severovýchodnímu nároží hradu Pajreku

Otto Slabý

V souvislosti s článkem Petra Kastla v minulém čísle Hlásky (XXVIII, 2017, č. 4, s. 49–54) jsme navštívili hrad Pajrek (okr. Klatovy). Při detailní prohlídce severní zdi donjonu jsme pozorovali relikt dvou otvorů, na rozdíl od autora, který popisuje na s. 50 jen jeden. Kromě uváděné špalety pravděpodobně okenního otvoru v úrovni čtvrtého podlaží je vidět další špaleta nějakého otvoru v úrovni třetího podlaží, tedy o podlaží níže. Tato špaleta je o něco větší, rovná a lehce vystupuje před vnitřní líc zdi pod jejím odsazením mezi třetím a čtvrtým podlažím. Její okraj směrem dovnitř donjonu je zaoblený.



Pajrek (okr. Klatovy), donjon, západní zeď a zeď severní se špaletami z interiéru (všechna foto autor 2017).

Zeslabení zdiva těmito otvory zřejmě též částečně přispělo k destrukci severovýchodního nároží donjonu.

Zatímco úplná destrukce jižní zdi donjonu je badateli vysvětlována jejím zeslabením přítomností oken, která byla orientována tímto směrem, destrukce a prakticky úplné chybění severovýchodního nároží je nápadné a jen těžko vysvětlitelné pouze dvěma otvory v severní zdi.

Navíc základové zdivo tohoto nároží zůstalo zachováno a nejednalo se tedy o jeho sesunutí ze svahu.

Vzhledem k nejasnému komunikačnímu schématu hradu se tedy lze zabývat domněnkou, že v severní zdi při severovýchodním nároží existovalo schodiště v síle zdi, které spojovalo druhé a třetí podlaží donjonu a moh-



Pajrek (okr. Klatovy), donjon, severní zeď se špaletami.

lo vyúsťovat dovnitř třetího podlaží právě otvorem, jež špaleta je zde zachována. Možná tato komunikace v pozdější době nějakým způsobem souvisela s funkcí severovýchodní věže, jejíž relikt se na hradě zachovaly.

Oslabení zdi tímto schodištěm by dovolovalo vysvětlit rychlejší destrukci zdiva severovýchodního nároží donjonu.



Pajrek (okr. Klatovy), donjon, severní zed' se špaletami z interiéru.



Pajrek (okr. Klatovy), donjon, severní zed', detail špalety 4. podlaží.



Pajrek (okr. Klatovy), donjon, severní zed' se špaletami z exteriéru.



Pajrek (okr. Klatovy), donjon, severní zed', špaleta 3. podlaží z interiéru.

Drobnosti, dodatky, opravy, informace, zajímavosti, ohlasy

Zámek v Plané – smutný osud nedocenené památky

Josef Ansl

Dnešní, doposud blíže neprozkoumaný zámek v Plané (okr. Tachov), je výsledkem složitého stavebního vývoje. Původně zde byl gotický hrad ze 13. století. Stavbu tehdy tvořil obdélný palác a osmipatrová, ve třech horních patrech dřevěná hranolová věž. Sídlo bylo obeháno příkopy a valy v místech pozdějšího parku. Od města odděloval hradní pahorek umělý příkop. V 16. století byl hrad přestavěn na renesanční zámek, po roce 1665 pak v barokním duchu. Poslední majitelé Nosticové po roce 1822 zámecký areál upravili empírově.¹⁾

Často je za zámek mylně považována základní škola Na Valech, která kvůli svým věžím působí mnohem zajímavěji než skutečný zámek. Tato záměna se dostala na řadu pohlednic Plané,

a dostala se i do Hradů nakladatelství Svoboda, kde je místo zámku fotografie zmíněné školy.²⁾ Autorovi tohoto článku byla sice přislíbena oprava v příštím vydání, k tomu však již nedošlo.

V letech 1948–1991 využívali zámecký areál příslušníci Pohraniční stráže. Upravili si ho po svém, ale zámecký areál jako celek byl ve velmi slušném stavu. Zámek byl od roku 1958 chráněn jako kulturní památka České republiky, památkáři dohlíželi na ochranu vzácných prvků, např. malovaných renesančních stropů, starobylého kování klik a zámků, oken, kachlových kamen (jediné se zachránily uložením do depozitáře v padesátých letech a pozdější instalací na zámku Velhartice, kde jsou k vidění v poslední místnosti prohlídkového okruhu) aj. Po roce 1991 Pohraniční stráž zámek opustila. Kvůli majetkovým nejasnostem a sporům však zůstal zámek nevyužitý a začal chátrat. Město zámek nikdy nevlastnilo. Ocitl se v soukromých rukou, stal se předmětem restitučních nároků a spekulací.

O vydání zchátralého zámku v 90. letech 20. století neúspěšně žádala Mathilda Nostitzová. Dlouhodobě podporuje nevidomé, spolupracuje s obecně prospěšnou společností Tyfloservis i se Sjednocenou organizací nevidomých a slabozrakých v ČR (SONS). Její záměry byly v souladu s potřebami těchto organizací. Dva měsíce po její žádosti však stát zámek prodal a ten se stal předmětem spekulací. Zámek pak přecházel na další vlastníky, jeho stav se přitom dál zhoršoval. V roce 2013 byl zařazen na seznam ohrožených nemovitých památek. Jeho stav byl velmi špatný, dlouhodobě neudržovaný. Zničeny byly např. renesanční trámové malované stropy, ukradeno vše kovové, vytrhány dřevěné prvky, zničeny dřívě plně funkční instalace. Současný technický stav třípodlažní budovy je velmi zanedbaný, bez běžné údržby a zcela bez vybavení. Vnitřní instalace neexistují. Poškozeny jsou podlahy, dveře, okna i fasáda. Stav zámku se neustále zhoršoval, nakonec na něj byl vydán exekuční příkaz k prodeji. Hlavní zámecké budovy jsou však ve vlastnictví dvou akciových společností a jejich vlastnická práva jsou omezena exekučním příkazem k prodeji. Celková hodnota areálu, kam kromě zámku patří i některé další menší nemovitosti, byla vyčíslena na 2,6 milionu korun. V říjnu 2015 byl zámek nabízen v dražbě za 1,3 milionu Kč, nenašel se však žádný zájemce o koupi. Stavbu si přeprořádaly různé společnosti.

V nočních hodinách na 11. 11. 2017 byl dlouhodobě zanedbaný zámek postižen rozsáhlým požárem. K požáru vyjízděly jednotky hasičů před sobotní půlnocí a na pomoc museli dorazit i hasiči z Karlovarského kraje. V době příjezdu hasičů už ale byla střecha zámku doslova v plamenech.³⁾ Škoda se předběžně odhadovala na 400 tisíc korun, bude však zřejmě mnohem vyšší. Požár se týká zrovna té části zámku, kterou před několika měsíci vydražil nový vlastník za 650 000 Kč. Příčina požáru nebyla zjištěna, spekuluje se o tom, že za požárem stáli bezdomovci. Co bude dále, je ve hvězdách, ale vyhlídky jsou neradostné.

Poznámky: 1) Podrobně Bělohlávek, M. a kolektiv: Hrad, zámek a tvrze v Čechách, na Moravě a ve Slezsku IV – západní Čechy. Praha 1985, s. 256–257. 2) Citace v pozn. 1, s. 256. 3) Např.: <https://www.denik.cz/regiony/plansky-zamek-v-noci-horel-20171111.html>; <https://www.pozary.cz/clanek/176098-horici-strech-a-zamku-v-plane-byla-videt-z-nekolika-kilometru-zasahovala-i-cobra>.

Zámek Nový Ronšperk (Poběžovice)

Vladimír Držala – Robert Martínek

Současný stav původního hradu a pozdějšího zámku Nový Ronšperk v Poběžovicích je optimisticky řečeno ve stavu hlubokého spánku se sny o finančních injekcích pro jeho další obnovu. V Poběžovicích si vodní hrad po roce 1459 vystavěl Dobrohost z Ronšperka; v písemných pramenech se poprvé objevuje roku 1470 jako hrad Nový Ronšperk. Na hrad pak počátkem 16. století navázalo městské opevnění.¹⁾

Později se zde vystřídalá vícero šlechtických rodů, mezi jinými i Gutštejnové a Švamberské (za nich došlo k renesanční úpravě hradu²⁾ a posléze byl hrad upraven na barokní zámek. V roce 1864 kupují zámek manželé František Coudenhove a Marie rozená Kalergi. Jejich syn a dědic Heinrich byl významným diplomatem a filozofem, který si na Nový Ronšperk přivezl japonskou manželku Mitsuo Aoyama, pokřtěnou jmény Marie Tekla. Jejich potomci prováděli na zámku další stavební úpravy. Majitelé z rodu Coudenhove-Kalergi byli po 2. světové válce odsunuti a zámek vypleněn.³⁾

Novodobý osud zámku je pohnutý. Po roce 1945 jej krátce využíval útvar Pohraniční stráže a potom byl pustnoucí objekt ponechán osudu a určen k demolicí. Poté, co se v druhé polovině osmdesátých let minulého století tehdejšímu správci zámku Nový Ronšperk – ministerstvu kultury – svojí nečinností nepodařilo z něj udělat neromantickou a totální zříceninu zámeckého typu, se v devadesátých letech téhož století převodem celého objektu do majetku města Poběžovice pro zámek blýsklo na lepší časy.⁴⁾ V roce 2007 byla zpracována smělá studie rekonstrukce zámku včetně hotelu a kongresového centra v jižním paláci, kde byl vyměněn krov a střecha. Později byl projekt kvůli financím přerušena. Záchraně práce za pomoci japonských sponzorů včetně dvou dobrovolnických workcampů na zámku probíhaly až do roku

2013, kdy také byla poslední možnost pro veřejnost si opravované interiéry zámku prohlédnout.⁵⁾

V zámku se nachází nástěnné fresky z období přechodu od pozdní gotiky k renesanci restaurované také z peněz japonských sponzorů se zobrazením kostela a různých figurálních výjevů. Uprostřed hlavního trojdielného schodiště je unikátní lucerna (nebo zvonice?) a najdeme zde spoustu dalších zajímavostí.⁶⁾

Za účelem zlepšení neutěšeného stavu zámku (nemovité kulturní památky) byl v roce 2015 založen spolek Poběžovice-Ronsperg, z. s.⁷⁾ V současné době jsou veškeré práce na obnově zmrazeny a zámek je nepřístupný z důvodu nebezpečí pro návštěvníky.



Poběžovice, zámek Nový Ronšperk. Pohled z třetího nadzemního podlaží na vnitřní nádvoří (foto V. Držala 2017).

Prohlídka celého objektu byla dvěma členům plzeňské pobočky KASu umožněna 4. listopadu 2017 díky ochotě a vstřícnosti „věrných duší“ zámku Nový Ronšperk z Městského kulturního a informačního střediska Poběžovice Dominice Adamcové a Bc. Markéty Junkové, za což jim tímto děkujeme.

Poznámky: 1) <http://www.pobezovice.cz/mesto/informace-omeste/historie> [7. 11. 2017]. 2) <http://www.pobezovice.cz/mesto/informace-omeste/pamatky/zamek> [7. 11. 2017]. 3) Citace v pozn. 1. 4) Citace v pozn. 2. 5) http://www.rozhlas.cz/plzen/zpravodajstvi/_zprava/v-pobezovicich-maji-jasno-jak-zrekonstruovat-zamek-380117 [8. 11. 2017]. 6) Autopsie 2017. 7) <https://or.justice.cz/ias/ui/vypis-sl-detail?dokument=40406056&subjektId=908718&spis=991759> [7. 11. 2017].

Už jste četli...?

V National Bibliothek ve Vídni, v oddělení Kartensammlung, je uložena sbírka 399 akvarelových vedut od Jana Antonína Venuta, které byly darovány roku 1824 císaři Františku I. při jeho návštěvě Hradce Králové. Zdigitalizované album obsahující mnoho neznámých pohledů na české hrady, města a místa z konce 18. a první třetiny 19. století je možné si prohlédnout na stránkách Europeana collections pod adresou <http://www.europeana.eu/portal/cs/search?q=johann+venuto>. Všele doporučujeme. Opravdu krásné obrázky.

M. Novobilský

Castellologica bohemia 16. Recenzovaný časopis pro kastellologii českých zemí. Plzeň 2016. 256 stran A4, černobíle/barevně. Editoři J. Hložek a P. Menšík. Vydala Západočeská univerzita v Plzni. Z obsahu: F. Gabriel – L. Kursová: Královský palác a kaple na hradě Bezdězu a jejich proměny, s. 5–44; P. Chotěbor: Královská oratoř v katedrále sv. Víta, zjištění při její nejnovější konzervaci, s. 45–56; M. Sýkora: Stavební podoba a historie hradu Nový Žeberk (okr. Chomutov), s. 57–96; F. Záruba: Příspěvek k otázce královských hradů v dolním Posázaví, s.

97–122; D. Novák: České „tvrze“: kritická analýza současného stavu poznání, s. 123–152; T. Karel – V. Knoll: Hradny na Chebsku jako reprezentanti moci, s. 153–178; M. Procházka: Hradny severozápadního Chorvatska v držení Jana Vítovce, s. 179–198; Z. Gersdorfová: Přestavby českokrumlovského hradu za Oldřicha II. z Rožmberka, s. 199–214; J. Hložek: K možnostem interpretace stavebního vývoje kaple hradu Velešín, okr. Český Krumlov, s. 215–236.

P. Rožmberský

Průzkumy památek XXIV/2017, č. 1. Vydává Národní památkový ústav, ú. o. p. středních Čech v Praze. A4, 224 stran, křída, barva. Distribuce: tel. 274008285, roubickova.dita@npu.cz. Z obsahu: J. Štětina: Kostel sv. Václava v Hulíně, s. 57–88 (součást hradu, okr. Kroměříž); K. Žák – R. Příkrýl – Z. Weishauptová: Posouzení původu neobvyklých hornin ve zdivu hradu Týřova, s. 153–159; V. Razím: Doplnění poznatků o stavebním vývoji věžového paláce hradu Týřova, s. 160–166; D. Lyčka: Voluptuární stavby v liechtensteinských parcích v Nových Zámčích u Litovle a v Adamově, s. 175–186.

redakce

Z hradů, zámků a tvrzí

Při jízdě po dálnici Plzeň-Praha zaujal zámek **Králův Dvůr** (okr. Beroun), jehož majitelem se postupně stalo stejnojmenné město. Dlouho trvala obnova střešní krytiny a nakonec zůstávala nevelká část střechy zakrytá jen dehtovým papírem či plachtou. Nyní je krytina dodělána – má ovšem jinou barvu než velká část střeš zámku, což je přeci jen určitá piha na krásu.

Na hradě **Radyni** (dříve okr. Plzeň-jih, nyní Plzeň-město) vypadla ze zdiva věže hladomorny část venkovního líce, cca 2,5 x 2,5 m. Majitel hradu, město Starý Plzenec, havárii zdiva zajišťuje (ZAK TV, 26. 10. 2017).

Ubytovna ve **Štáhlavech** (dříve okr. Plzeň-jih, nyní Plzeň-město) se opět stane zámekem. Část bude soukromá, část bude sloužit jako regionální muzeum. Náklady se odhadují na 100 miliónů korun (ZAK TV, 3. 11. 2017). V závěru roku 2015 vznikl Spolek přátel štáhlavského zámku (<http://spolekzamekstahlavy.cz>).

Nominace Plzeňského kraje na udělení ceny Národního památkového ústavu Patrimonium pro futuro za rok 2016: Územní odborné pracoviště Národního památkového ústavu v Plzni stanovilo dvě nominace na udělení ceny v kategorii obnova a restaurování památky ve prospěch investora postupné obnovy interiéru zámku v **Trpístech** (okr. Tachov) a zároveň jeho majitele D. A. Malika, a v kategorii objev-nález roku ve prospěch Západočeského muzea v Plzni za archeologický nález zbytků fortifikace zaniklé tvrze ve **Vidčích** (okr. Domažlice) (npu.cz/cs/uop-plzen).

P. Rožmberský

Brandýs nad Orlicí (okr. Ústí n. Orlicí). Další cílem záchranných prací na hradě se staly prostory paláce. V průběhu roku 2017 nad ním vyrostla provizorní ochranná střeška a pod ní se do terénu zanořily krumpáč, lopaty a škrabky archeologů vysokomýtského muzea. Byly odkryty zánikové vrstvy hradu, v horní části zřejmě v průběhu 20. století urovnané. Nálezové situace nebyly příliš bohaté, hrad byl zřejmě před opuštěním poctivě vyklizen. Odhalené zdivo přízemí v podstatě kopíruje situaci ve sklepech,



příčky mezi jednotlivými místnostmi byly přizdívány na spáru, bez provázání. Novou otázkou je, zda byl hrad obnovován po roce 1547, kdy byl Brandýs vykázan jako sídlo Bohuši Kostkovi z Postupic po konfiskaci jeho ostatního majetku po stavovském odboji proti císaři Ferdinandovi II. Pak by zdivo objektu v jižním parkánu náleželo dosud neznámé pozdně gotické stavbě a definitivní zánik hradu by bylo nutno posunout do pernštejnské periody v letech 1506–1544, kdy obdobně zanikaly nepotřebné hradny v Orlických horách (Nový hrad u Skuhrova, Skuhrov nad Bělou, Rychnov nad Kněžnou).

Pardubice. Na zámeckých valech byly v pozdním odpolední 8. srpna 2017 veřejnosti slavnostně představeny repliky dvou pernštejnských střelných zbraní – „varhan“. Repliky byly zhotoveny za finanční pomoci Pardubického kraje a stanou se trvalým exponátem východního valu. Obě zbraně zhotovil pan Milan Skrbek z Vysoké nad Labem. Zajímavý počín jistě bude mít své obdivovatele i kritiky a doufáme, že se stane podnětem k hlubšímu studiu problematiky dělostřelectva a palných zbraní v 1. polovině 16. století.

Lípnice nad Sázavou (okr. Havlíčkův Brod) – ve velkém (Thurnovském) paláci hradu byly v loňském roce veřejnosti zpřístupněny sály v 1. patře včetně sálu s trojicí výklenků a nástěnnými malbami. Nad branou byl otevřen nevelký prostor zaklenutý křížovou žebrovou klenbou, upravený na pamětní světničku Jaroslava Haška. Nádvoří a přístupová cesta byly nově vydlážděny. Přitom



byly v průjezdu brány při záchranném archeologickém výzkumu zjištěny zbytky vlní jámy. V roce 2017 proběhl konzervační a stavební práce ve 2. patře velkého paláce a na jeho vnějších fasádách. Také 2. patro se v nedaleké budoucnosti otevře veřejnosti. K dosavadním dvěma modelům hradu přibyl v loňském roce model hradu a městečka v 16. století. Doplnil tak malý model hradu ve 14. století a velký model hradu v polovině 16. století.

Vízmburk (okr. Trutnov) – v loňském roce byly z Havlovic přemístěny architektonické články, odvezené z hradu po ukončení archeologického výzkumu. V současné době probíhá jejich evidence a dokumentace. Přitom vznikají nové názory na funkci a dataci jednotlivých prvků. Na hradě samotném se pokračuje v dozdvání líce obvodové hradby na jihovýchodní straně jádra. V Havlovicích byla v podkroví školy veřejnosti zpřístupněna malá expozice nejčennějších nálezů z hradu.

J. Slavík

Při podzimním výletu do jižních Čech okouzila malebná zřícenina **Helfenburku** u Bavorova (okr. Strakonice). Jeho historie je známa, dokonce i datum založení, rozsáhlá stavba ve výrazné poloze ovládá celé jihovýchodní Pošumaví. Přesto, že stál v blízkosti městského svazu (Tábor, Písek, Vodňany), nebyl nikdy husitskými vojsky obléhán. V rožmberském majetku zůstal s krátkými přestávkami až do roku 1593, kdy byl prodán městu Prachaticím. Koncem



16. století uváděn již jako pustý. Hrad má přibližně kruhový půdorys, z přístupové strany je vlevo na skále mohutná válcová věž (nedávno opravená), v případě nebezpečí mohla být spojena lávkou s palácem a sloužit jako poslední útočiště. Dodnes impozantní třípatrový palác stojí na vrcholu hřebene, obklopený úzkým parkánem. Uprostřed paláce je čtvercový dvůr, částečně podsklepený. Konec ostrohu ukončuje menší kulatá věž, dnes upravená jako rozhledna. Za dobrého počasí poskytuje značný kruhový rozhled, někdy jsou dokonce vidět zasněžené vrcholky Alp.

M. Zikmund

Začátkem prosince 2017 byl vyfocen tristní stav zámku v **Ošelíně** (okr. Tachov). Barokní zámek měl vzniknout roku 1786 přestavbou tvrze. V roce 2012 byla odstraněna krovová konstruk-



ce, podle vyjádření tehdejšího majitele kvůli havarijnímu stavu střechy; majitel prý připravuje projekt obnovy objektu (viz Foud, K.: Ošelínský zámek bez střechy, Hláska XXIV/2013, č. 1, s. 12–13). V katastru nemovitostí je zámek veden jako stavba občanského vybavení, není nijak chráněn a nyní patří pražské firmě HI – pohledávky s. r. o. Obnova se evidentně nekoná.

P. Rožmberský – P. Vařeka

Zřícenina hradu **Ježov** (okr. Praha-východ) se nachází na severním okraji Senohrab. Z kdysi rozsáhlého hradního areálu dodnes zbyly jen skromné zbytky, neboť jeho většina byla zničena při stavbě železnice. Dochovány jsou fragmenty opevnění na jihovýchodní ostrožně. K areálu nevede cesta, neboť je obklopen na jedné straně železnicí a objektem bývalého drážního domku, ze stran zbývajících pak příkrými skalnatými svahy. Nejschůdnější přístup je ze zelené turistické trasy, která ve směru od Senohrab odbočuje před viaduktem vpravo a obchází bývalou hradní ostrožnu. Vybíhající jihovýchodní cíp nabízí nejlepší přístup, neboť je zde přijatelné stoupání. Na vrcholu jsou dobře patrné zbytky zdí, které však pomalu mizí nejen vlivem přírody, ale též kvůli lidskému faktoru. Obyvatelé zmíněného drážního domku totiž hradní areál, který mají hned za zahradou, využívají jako nelegální skládku odpadu.

Lukáš M. Vytlačil

Zprávy z klubu Rada

Kontaktní adresa: KAS, Úslavská čp. 49, 326 00 Plzeň. Tel. 604261000, e-mail: rozember@post.cz. Internetové stránky: <http://www.klub-augusta-sedlacka.cz>.

Funkcionáři poboček zašlou Radě **nejpozději do 10. března Zprávy o činnosti a Zprávy o hospodaření poboček za rok 2017** mailem na výše uvedenou adresu.

19. ročník **konference Dějiny staveb** se bude konat v Centru stavitelského dědictví v areálu kláštera Plasy **6.–8. dubna 2018**, přihlášky na pmikota@post.cz, podrobnosti na www.evida.cz/shp. Členové KASu, kteří měli příspěvek na minulou konferenci a kterým účast nehradí zaměstnavatel, a též studenti denního studia, kteří zde představí alespoň poster, jsou osvobozeni od konferenčního poplatku.

Redakce Hlásky přeje čtenářům a hlavně autorům Hlásky v novém roce především hodně zdraví a více badatelského nadšení. Všem, kteří se zasloužili svými příspěvky o tvorbu Hlásky, děkujeme a doufáme, že se k nim v tomto roce přidají další.

Pobočka Plzeň

Kontaktní adresa: KAS, Úslavská čp. 49, 326 00 Plzeň. Tel. 604261000, e-mail: rozember@post.cz.

Na klubových schůzkách se odehrály přednášky: v říjnu Z. Gersdorfové o sídlech pánů z Krumlova, v listopadu Š. Morávky o mlýnech na Nečtině a v prosinci T. Karla o hradních kaplích na Chebsku. Děkujeme.

Na podzimní členské schůzi byl přijat jeden nový člen, diskuze se nekonala, členstvo je evidentně spokojeno.

Děkujeme dárcům financí, ať již vědomým, či nevědomým (omylem platících dvakrát či vyšší sumu). Do uzávěrky tohoto čísla to jsou (v korunách): V. Pícl 500, K. Prach 480, T. M. Živný 80, Z. Gersdorfová 60, D. Doležal 30, J. Růžičková 20.

Podzimního zájezdu na Sušicko se účastnilo 30 lidí a dva psi v malém autobusu a dvou autech. První zastávkou byl Závlekov s pozůstatky tvrze na skále, jejíž pozůstatky byly výrazně navýšeny v době romantismu. V předpolí rostlo množství bedel. Vstup do zříceniny je uzavřen mříží, i když v ní nic není. Další lokalitou byl budětický hrad na Džbáně – zarostlý drnoburk. Výstup na kopec od Vlkonic byl pro některé z nás značně namáhavý. Patrné jsou pozůstatky okrouhlé věže, základy paláce a zemní opevnění. Následoval hrad Rabí a začalo pršet. Tuto známou rozlehlou zříceninu asi není třeba popisovat. Jen se zmíníme o tom, že jsou zde k vidění hmotové modely tří vývojových fází hradu od M. Novobilského, který k nim hned podal zasvěcený výklad. Byli jsme také vpuštěni do hradního kostela (pod hradem). „Vybydlený“ kostel (jeho interiér) byl v minulosti opraven tak, že na starodávné nápisy, erby a malby byla natažena vrstva štuků, na níž bylo nakresleno kvádrování a jiné ornamenty. Pod opadávajícím štukem se nyní vynořuje vzácná stará výzdoba. Pokoušeli jsme se najít někdejší přístup krytou chodbou z hradu na kruchtě – panskou tribunu, ale nepodařilo se. Největším překvapením bylo vyjednané vstupné na hrad bez průvodce – 20 Kč! (jinak všechny okruhy stojí 200 Kč). Následoval oběd a přesun do Žichovic. Zdejší renesanční zámek je pěkně opraven, zčásti obydlen a nepřístupný. Celý je pokryt sgrafity, starší tvrz, dnes součást zámku, sgrafity staršími – složitějšími. Přístup byl vyjednaný do velkého gotického kostela a do pohřební kaple Lamberků v Nezamyslicích, opět pouze za 20 Kč. Celé trojlodí kostela je zaklenuto v západních Čechách vzácnou sklípkovou klenbou. Zaujal též téměř sedm metrů vysoký kamenný gotický sanktuář Půty Švihovského. Kaple sv. Erazima na hřbitově v 1. polovině 17. století byla upravena novogoticky a stala se pohřební kaplí české větve Lamberků, která sem ze Salcburku přenesla i náhrobníky svých předků. Mezi nimi zaujal figurální náhrobník s postavou rytíře v suknicí, opásaného mečem a v ruce třímajícího bojové kladivo (nešel na šichtu do Škodovky, jak se v nadsázce ozvalo). V neustávajícím dešti byl nakonec učiněn objev – „pravěkář“ R. Trnka našel v hlíně, snad vyházené z hrobu, pravěký keramický stěp – je možné, že výšina, na níž kostel stojí, bývala dosud neznámým hradištěm. Zámek v Hrádku u Sušice je celý opraven a přeměněn na hotel a krásným parkem. Někteří účastníci pronikli i do hotelu, kde spatřili například veliký krb. Na návrší nad rozpadajícím se poplužním dvorem jsou v lesíku ukryty zříceniny tvrze Kašovice. V lesíku bylo opět množství bedel. Z jednoho okenního otvoru brzy vypadnou dubové překlady, které by snad byly vhodné pro dendrochronologii. V dalším okenním otvoru, taktéž ve druhém patře v bývalém rytířském sále, odhalilo vypadané zdivo prkenné pouzdro na závoru. Přestalo pršet. V Mokrosukách už není v zámku restaurace. Majitel zámek postupně opravuje. Jsou již opraveny renesanční štíty a komíny a některé vnitřní prostory, které mají sloužit provozatelům historického šermu, jehož je majitel z Chomutova velkým příznivcem. Pás obnovených sgrafit pod římsou je patrný v originále na zámeckém křídle, které je původní tvrzí. Majitel nás pozval do zámku, kde už je obnoven velký sál, kde se dochoval starý trámový záklopový strop. Omítky byly i se starými freskami okopány za éry JZD; nový majitel omítky obnovil a vyzdobil je výjevy z historického šermu. Zaujala také zámecká kaple, vybavená komínem (že by konkláve?), ale vysvětlení bylo prosté – bývala tam úřadovna MNV. Poslední navštívenou lokalitou byl Ujčín. Ze zámku bylo však možné spatřit jen velkou sýpku v čele areálu,

jinak nepřístupnému a hlídanému psy. Pak se jelo domů. Trasu naplánoval V. Chmelíř – díky.

Podzemní autovycházky okolo Prahy, ačkoli bylo počasí příznivé, se účastnilo jen devět lidí (ostatní snad nestačili v pátek odvolit?). První zastávkou, kterou jsme ale moli klidně vynechat, byly Průhonice. Vstup do parku byl 80 Kč a jen proto, abychom si mohli všeobecně známý nepřístupný zámek vyfotit, jsme nezaplátili a jeli dál do Říčán. Volně přístupné pozůstatky zdejšího hradu, zajímavé architektonickými detaily, nezklamaly. Právě zde probíhala revitalizace prostoru kolem zříceniny – dlážděny nové chodníky a vozovky. Škvorec, pěkný opravený starý zámek povstaly z tvrže, nebyl přístupný (podle katastru nemovitostí je majitelkou Monica Eremeeva z Prahy-Klánovic), tak jako pěkně opravený nový zámek se zajímavě „prohnutým“ průčelím (majitelka Daniela Montoya ze Škvorce). Z tvrže Květnice, poškozené lomem, zbylo jen několik zdí, v nichž se nalézají v ulici Ke Tvrzi usedlosti. Daleko více zůstalo z tvrže Královice – čtyřhranná věž se vypíná na ostrohu v areálu rozsáhlého nepřístupného hradu hospodářského dvora. Z podhradí k věži stoupá pěšina s turistickou značkou, která však končí před uzamčenými vratky v ohrazení dvora. Nově zastřešená kulturní památka, poznamenaná romantickými úpravami, tak není přístupná (majitel: Euro development castle Královice, s. r. o.). Na doporučení místních jsme odjeli na oběd do sousedních Křenic, kde jsme se dobře a poměrně levně naobědvali. Bohužel tam jeden z účastníků zapomněl legendární zelenou sametovou čepici bekovku, která se účastnila mnoha zájezdů a vycházek. Krásný zámek Koloděje je ještě nepřístupnější – průhledu míří na vstupní bráně brání neprůhledná skla a od brány nás zahnal hlas ostrahy z el. zařízení s tím, že i přístup od silnice k bráně je soukromý pozemek (majitel Zámek Koloděje, a. s.). Podobně jsme dopadli i se zámekem ve Víně – patří policii ČR, která ho dobře chrání a nepomohla nám dostat se k němu blíže. Vynahradil nám to zámek Ctěnice, povstaly z tvrže, o čemž svědčí zčásti dochovaný příkop, vytesaný do skály, přes nějž vede přístup po mostě do mohutné vstupní věže. V zámku byla instalována výstava „Umění kuté v železe“, kterou jsme z časových důvodů neshlédli (vstupné 100 Kč). Udržovaný objekt patří Muzeu Hlavního města Prahy. V předpolí zaujala cena kofoly – 40 Kč půllitr, zatímco půllitr piva stál 36 Kč. Částečně dochovaná tvrz Dřevčice stojí za bývalým hospodářským dvorem v někdejší zahradě. Přístup z návsi byl uzavřen (čp. 1, majitel ing. V. Ženíšek, Praha-Krč), od vsi (od západu) znemožňuje pohled i přístup vysoká palisáda. Jediné možné řešení byl průnik přes polorozpadlou zeď někdejšího parku (nyní džungle se zeleným rybníčkem) od východu. Tudy jsme se dostali jen k objektu sýpky se zakulacenými rohy, přestavěné z tvrže – k hradbám apod. nikoli. Hrad Jenštejn nás zaskočil svou věží, pod lešením s ochrannou fólií neviditelnou. Zvláštní celodřevěné lešení, vystavěné na přelomu 2015/2016, ji celou obklopuje. Hrad v majetku obce je pro veřejnost otevřen jen do září, takže jsme jej pouze obešli domky obestavěným a ve skále vytesaným příkopem. Svou mohutností a krásou překvapil renesanční zámek (původně hrad) v Brandýse nad Labem s nádhernými figurálními sgrafity, z nichž vynikal válečný slon. Bohužel právě končila poslední prohlídka prostor, v nichž se rád zdržoval Rudolf II. Mozaika tvořená barevnými glazovanými taškami na střeše věže poněkud překvapí, objekt prochází náročnou dlouholetou rekonstrukcí. Majitelem je Město Brandýs n.

L.–Stará Boleslav. Ve velkém zámku v Měšicích s rozlehlým parkem se nachází nemocnice. Překvapil především velký prostor nádvoří symetricky koncipovaného hospodářského dvora v předzámčí. Poslední lokalitou byly Pakoměřice. Omšelý zámek, jehož patro bylo přestavěno na sýpku, nese na uzamčených vratech přístupných po mostě přes bývalý příkop informaci, že je opravován Národním památkovým ústavem. Stopy oprav (nová střešní krytina) byla patrná až na zadní straně objektu. Vedle něj se opravuje fara a s opravou se nejspíše začalo na blízkém nenápadném kostelíku – je tu obnažen dřívě zazděný gotický vchodový portál a v nároží je několik pískovcových kamenů s rýhami, jako by si tu kdysi brousili šavle a nože. Zámek patří nadačnímu fondu Sponte. Stačili jsme všechny V. Chmelířem naplánované lokality (za což děkujeme) a do Plzně jsme přijeli za hluboké tmy.

Velká přednáška na Západočeské univerzitě Mgr. Jiřího Orny ze Západočeského muzea o výzkumu tvrže Vidice (okr. Domažlice) zaujala 23 posluchačů. Roku 2016 byly odhaleny pozůstatky obvodové hradby, v jejímž zdivu se našly zlomky keramiky datované do 13. století. Bohužel, plánovaná druhá sezóna výzkumu 2017 se pro změnu majetkových poměrů a kvůli dalším příčinám neuskutečnila.

Další **velká přednáška** na univerzitě **se koná ve středu 14. února od 17. hod.** (Sedláčkova ul. č. 15, třetí podlaží, zasedací místnost č. 319). Přednášet bude Mgr. Jan Kypta Ph.D. na téma Blanické hradby (Velký a Malý Blaník).

Další informace od poboček redakce do uzávěrky tohoto čísla neobdržela.

Kontakty na ostatní pobočky:

Pobočka Praha

Kontaktní adresa: KAS Pobočka Praha, PhDr. Helena Klímová, Tř. Milady Horákové 133, 166 21 Praha 6 – Dejvice, e-mail: Petr Valenta, geomess@volny.cz.

Pobočka Zlín

Kontaktní adresa: KAS pobočka Zlín, MUDr. Jiří Hoza, Česká 4760, 760 05 Zlín. Tel. 737177346. E-mail: jihoz@post.cz. Int. stránky pobočky: <http://www.kaszlin.estranky.cz>.

Pobočka Hradec Králové

Kontaktní adresa: Ing. Jiří Slavík, Nerudova 1210, 517 41 Kostelec n. Orlicí, e-mail: slavik.jiri@npu.cz, jaroslav_cerny@centrum.cz.

Pobočka Brno

Kontaktní adresa: Ing. Pavel Švehla, Ondráčkova 3, 628 00 Brno-Líšeň, e-mail: svehla.pavel@volny.cz.; Mgr. Bc. Josef Jan Kovář, Rennská tř. 416/39, 639 00 Brno, e-mail: josef.kovar@seznam.cz.

Pobočka Humpolec

Kontaktní adresa: KAS, pobočka Humpolec, Hradská 818, 396 01 Humpolec, E-mail: kocmani.hu@seznam.cz, frantisek.kocman@mesto-humpolec.cz, tel: 777347511. Internetové stránky pobočky: <http://www.hrad-orlik.cz>.

**Uzávěrka dalšího čísla: 10. 3. 2018
(vyjde v první dubnové dekádě 2018)**

HLÁŠKA, zpravodaj Klubu Augusta Sedláčka. ISSN 1212-4974.

Vychází čtvrtletně. Toto číslo vyšlo v 1. lednové dekádě 2018.

Šéfredaktor Petr Rožmberský (rozomber@post.cz.), technický redaktor ing. Petr Mikota (pmikota@post.cz.), redaktor pro internet Milan Novobilský (klub_augusta_sedlacka@centrum.cz.), www.klub-augusta-sedlacka.cz.

Adresa redakce: Klub Augusta Sedláčka, Úslavská 49, 326 00 Plzeň.

Vydává Klub Augusta Sedláčka za přispění statutárního města Plzně.

Registrováno pod značkou OK UmP 23/1991. 350 výtisků.

